



Muzeum Regionalne  
w Środzie Śląskiej



# Średzkie Zeszyty Naukowe

TOM 9 / 2011

Ilona Wodejko, Marek Grześkowiak, Piotr Jarysz

**SPRAWOZDANIE Z NADZORU ARCHEOLOGICZNEGO  
ZWIĄZANEGO Z INWESTYCJĄ: BUDOWA  
KANALIZACJI SANITARNEJ DO OŚRODKA SZKOLNO-  
-WYCHOWAWCZEGO PRZY UL. KILIŃSKIEGO W  
ŚRODZIE ŚLĄSKIEJ.**

(decyzje: nr 654/ 2009 z dnia 21.05.2009 r. oraz  
nr 352/2010 z dnia 18.03.2010 r.)

**Sprawozdanie ma charakter ostateczny.**

Środa Śląska 2011 r.

© Muzeum Regionalne w Środzie Śląskiej



## **Wstęp**

W dniach 03. 11. 2009 r. – 25. 11. 2009 r. Muzeum Regionalne w Środzie Śląskiej przeprowadziło nadzór archeologiczny związany z budową kanalizacji sanitarnej do Ośrodka Szkolno-Wychowawczego przy ul. Kilińskiego w Środzie Śląskiej.

Nadzór zrealizowano w oparciu o decyzję Dolnośląskiego Wojewódzkiego Konserwatora Zabytków we Wrocławiu nr 654/ 2009 z dnia 21.05.2009 r.

Zakres prac archeologicznych wykonywanych przez Muzeum Regionalne został ograniczony nową decyzją konserwatorską nr 352/2010 z dnia 18. 03. 2010 r.

Z ramienia Muzeum badaniami kierowała mgr Ilona Wodejko. W pracach badawczych brali również udział mgr Marek Grześkowiak oraz mgr Piotr Jarysz.

## **Prace archeologiczne.**

Teren inwestycji położony był na północ od centrum miasta, pomiędzy ul. gen. Wł. Sikorskiego a Ośrodkiem Szkolno-Wychowawczym przy stawie „Kajaki” (por. ryc. 1)

Prace archeologiczne polegały na stałym nadzorze przy robotach ziemnych prowadzonych sprzętem mechanicznym (koparką).

Stały nadzór rozpoczęto przy wykopie pod studnię S1 i odcinku wykopu liniowego do studni S2, obok budynku gospodarczego, usytuowanego przy ul. gen. Wł. Sikorskiego (por. ryc. 2 a, fot. 1). Na badanym terenie zarejestrowano na profilach warstwę humusu (szarobrazowa gliniasta próchnica), o miąższości ok. 0,30 m. Poniżej zalegała warstwa calcowa (żółto-kremowa glina) – por. ryc. 3, profil 1; fot. 2.

Podobną sytuację stratygraficzną zaobserwowano na dalszych odcinkach wykopu liniowego (pomiędzy studniami S2, S3, S4) – fot. 3, 4. Również tam wystąpiła jedynie warstwa humusu i zalegający poniżej gliniasty calec (por. ryc. 3, profil 2; fot. 5). Nie zlokalizowano, jak poprzednio, żadnych reliktyw archeologicznych.

W wykopie pomiędzy studniami S4, S5 i S6 stratygrafia nie zmienia się – por. profil 3, ryc. 4; fot. 6, 7. Tyko nawarstwienia calcowe stają się bardziej różnorodne – oprócz frakcji gliniastych pojawiają się gruboziarniste rdzawe żwiry.

Tego typu proste nawarstwienia stratygraficzne obserwujemy aż do ogrodzenia Ośrodka Szkolno-Wychowawczego – por. ryc. 2 a-b.

Na terenie wspomnianego Ośrodka stratygrafia w wykopie liniowym ulega zmianie.

W okolicy studni S7 podwórze przed budynkami posiada nawierzchnię z betonowej wylewki (fot. 8, ryc. 2 b). Zarejestrowane profile wskazują, że teren ten został wcześniej

odhumusowany – bezpośrednio nad gliniastym calcem, pod wylewką, zalegała warstwa piaszczystej podsypki (fot. 9; ryc. 4, profil 4).

Na odcinku w pobliżu istniejącej studni S9 zarejestrowano natomiast liczne nawarstwienia niwelacyjno-zasypiskowe z XX w. (por. profil 5, ryc. 5; fot. 10; ryc. 2 b).

Również w przyłączy-łączniku do studni S8 zaobserwowano tylko darń i nawieziony humus z drobnym gruzem ceglany z XX w. oraz zalegającą poniżej warstwę niwelacyjną z piasku oraz gliniasty calec (por. profil 6, ryc. 5; fot. 11, 12; ryc. 2 b).

### **Zakończenie**

Podczas stałego nadzoru archeologicznego przy budowie kanalizacji sanitarnej do Ośrodka Szkolno-Wychowawczego nie zarejestrowano żadnych obiektów archeologicznych, ani nawarstwień kulturowych starszych niż z czasów współczesnych (XX w.).

Teren w pobliżu budynków Ośrodka został we wspomnianych czasach mocno przekształcony (liczne remonty nawierzchni i samych budynków).

## **DZIENNIK PRAC ARCHEOLOGICZNYCH**

**03-06. 11. 2009 r.**

Rozpoczęcie nadzoru archeologicznego przy budowie kanalizacji sanitarnej (prace przy wykopie pod przyszłą studnię S1 oraz w pobliżu leżącego nieopodal budynku gospodarczego). Brak nawarstwień kulturowych. Prace inwestycyjne wykonywano przy pomocy sprzętu mechanicznego (koparki) oraz kilku pracowników fizycznych.

**09-10. 11. 2009 r.**

Kontynuacja nadzoru archeologicznego na odcinku wykopu pomiędzy studniami S1 a S2. Na badanym odcinku zarejestrowano na profilach jedynie warstwę humusu oraz zalegający poniżej gliniasty calec. Brak reliktyw archeologicznych. Wykonano pełną dokumentację polową (opisową, rysunkową i fotograficzną).

**11-13. 11. 2009 r.**

Nadzór archeologiczny przy wykopie liniowym między studniami S2 i S3. Nie zlokalizowano reliktyw archeologicznych. Stratygrafia – ok. 0,40 m humusu; poniżej glina calcowa. Wykonano dokumentację polową.

**16-18. 11. 2009 r.**

Prace archeologiczne przy wykopie liniowym pomiędzy studniami S3 i S4 oraz na E od studni S4. Stratygrafia nie ulega zmianie. Brak reliktyw archeologicznych. Wykonano dokumentację polową.

**19-20. 11. 2009 r.**

Nadzór archeologiczny w okolicy studni S5 i S6. Stratygrafia zbliżona: ok. 0,40 m humusu z darnią oraz zalegający poniżej calec. Brak obiektów archeologicznych i nawarstwień kulturowych. Wykonano dokumentację polową.

**23-24. 11. 2009 r.**

Prace archeologiczne w pobliżu studni S7 i S9 (na terenie Ośrodka Szkolno-Wychowawczego). Na profilach zarejestrowano nawiezione nawarstwienia niwelacyjne z XX

w. (humus z gruzem ceglany) oraz podsypkę powiazaną z budową nawierzchni betonowej podwórza Ośrodka. Brak reliktyw archeologicznych. Wykonano dokumentację polową.

**25. 11. 2009 r.**

Nadzór archeologiczny przy wykopie liniowym w okolicy studni S8 (teren Ośrodka). Na profilach zarejestrowano nawiezioną warstwę humusu z gruzem ceglany, zalegającą poniżej warstwę niwelacyjną piasku oraz gliniasty calec. Nie zlokalizowano żadnych nawarstwień kulturowych ani obiektów archeologicznych.

W tym dniu zakończono wszystkie prace badawcze przy przedmiotowej inwestycji.

## **SPIS RYCIN**

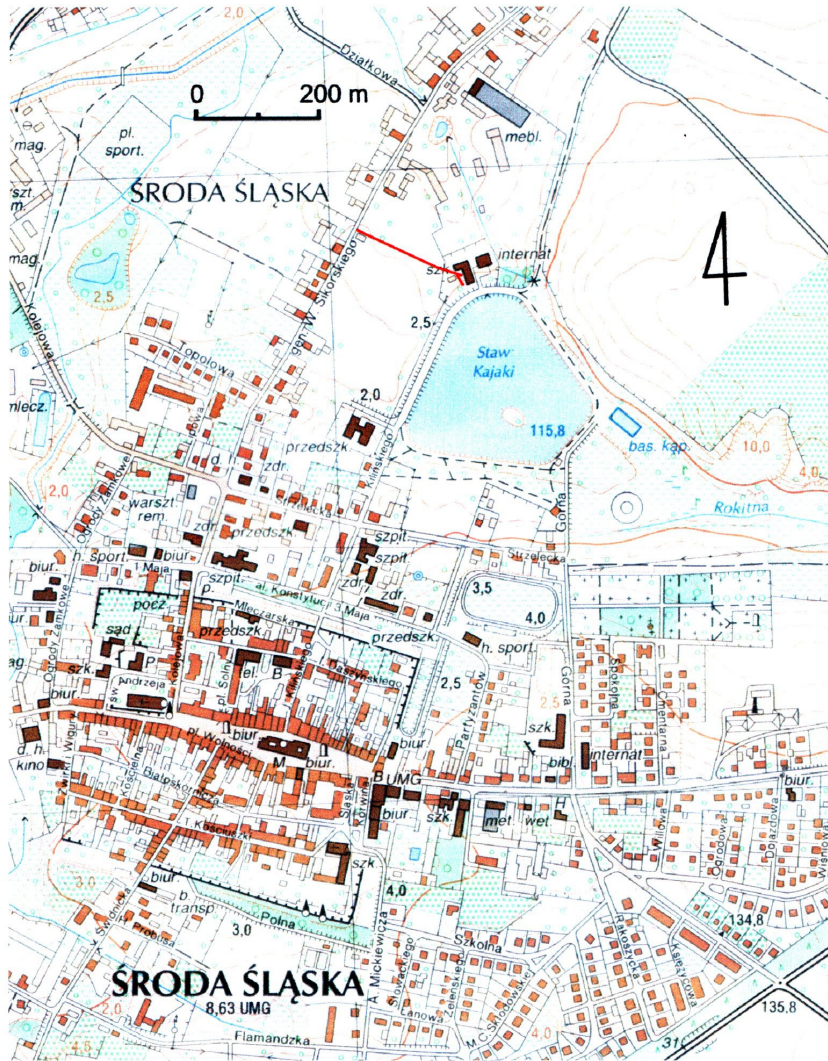
**Ryc. 1.** Lokalizacja inwestycji na mapie w skali 1: 10 000 (kolor czerwony).

**Ryc. 2 a-b.** Plan inwestycyjny w skali 1: 500, z zaznaczonym zasięgiem nadzoru archeologicznego oraz lokalizacją profili archeologicznych.

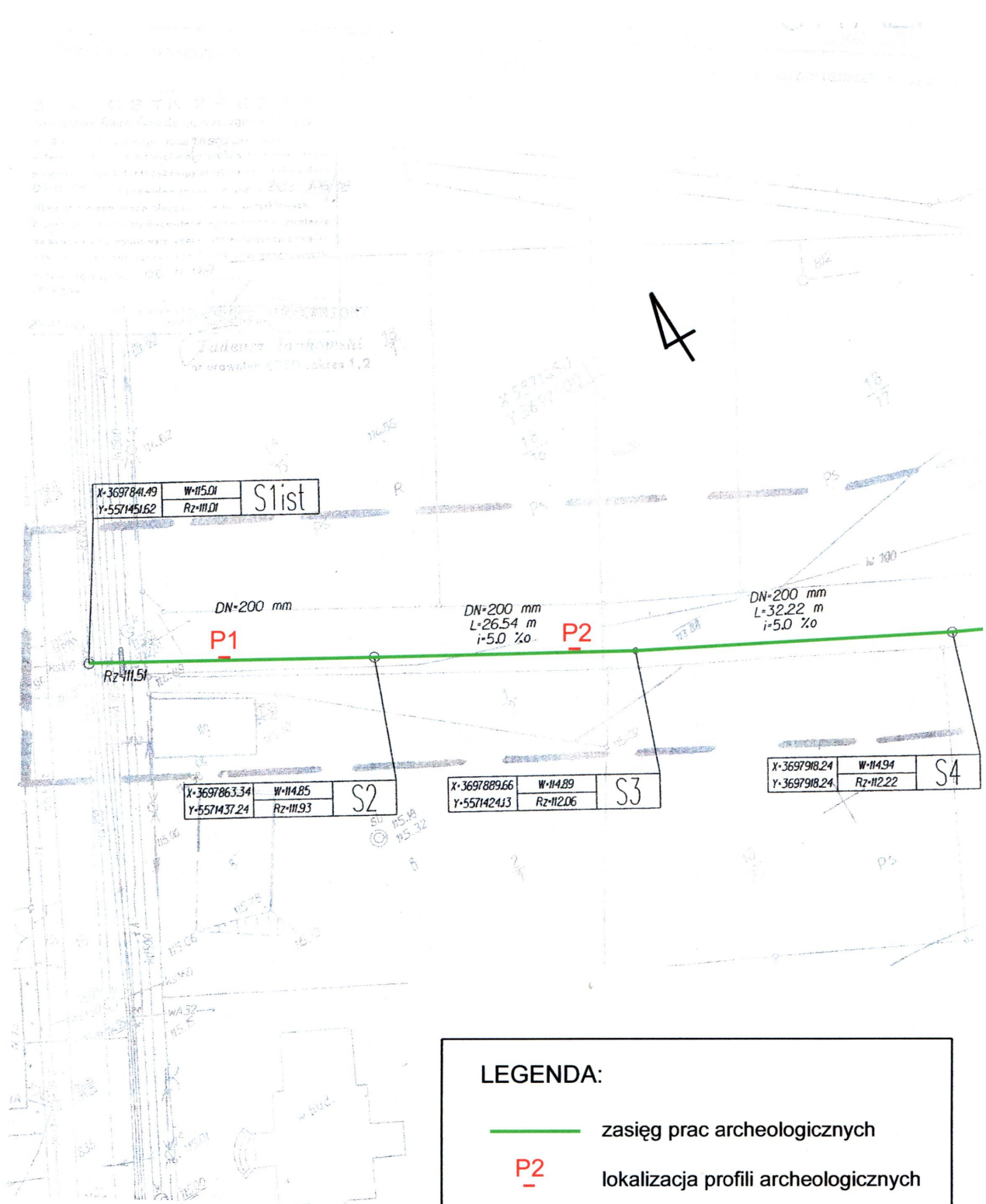
**Ryc. 3.** Przekroje pionowe: **a** – profil 1; **b** – profil 2.

**Ryc. 4.** Przekroje pionowe: **a** – profil 3; **b** – profil 4.

**Ryc. 5.** Przekroje pionowe: **a** – profil 5; **b** – profil 6.



Ryc. 1



X-3697841.49	W-115.01	S1:st
Y-5571451.62	Rz-111.01	

DN=200 mm

P1

Rz=111.51

DN=200 mm  
L=26.54 m  
i=5.0 ‰

P2

DN=200 mm  
L=32.22 m  
i=5.0 ‰

X-3697863.34	W-114.85	S2
Y-5571437.24	Rz-111.93	

X-3697889.66	W-114.89	S3
Y-5571424.13	Rz-112.06	

X-3697918.24	W-114.94	S4
Y-3697918.24	Rz-112.22	

**LEGENDA:**

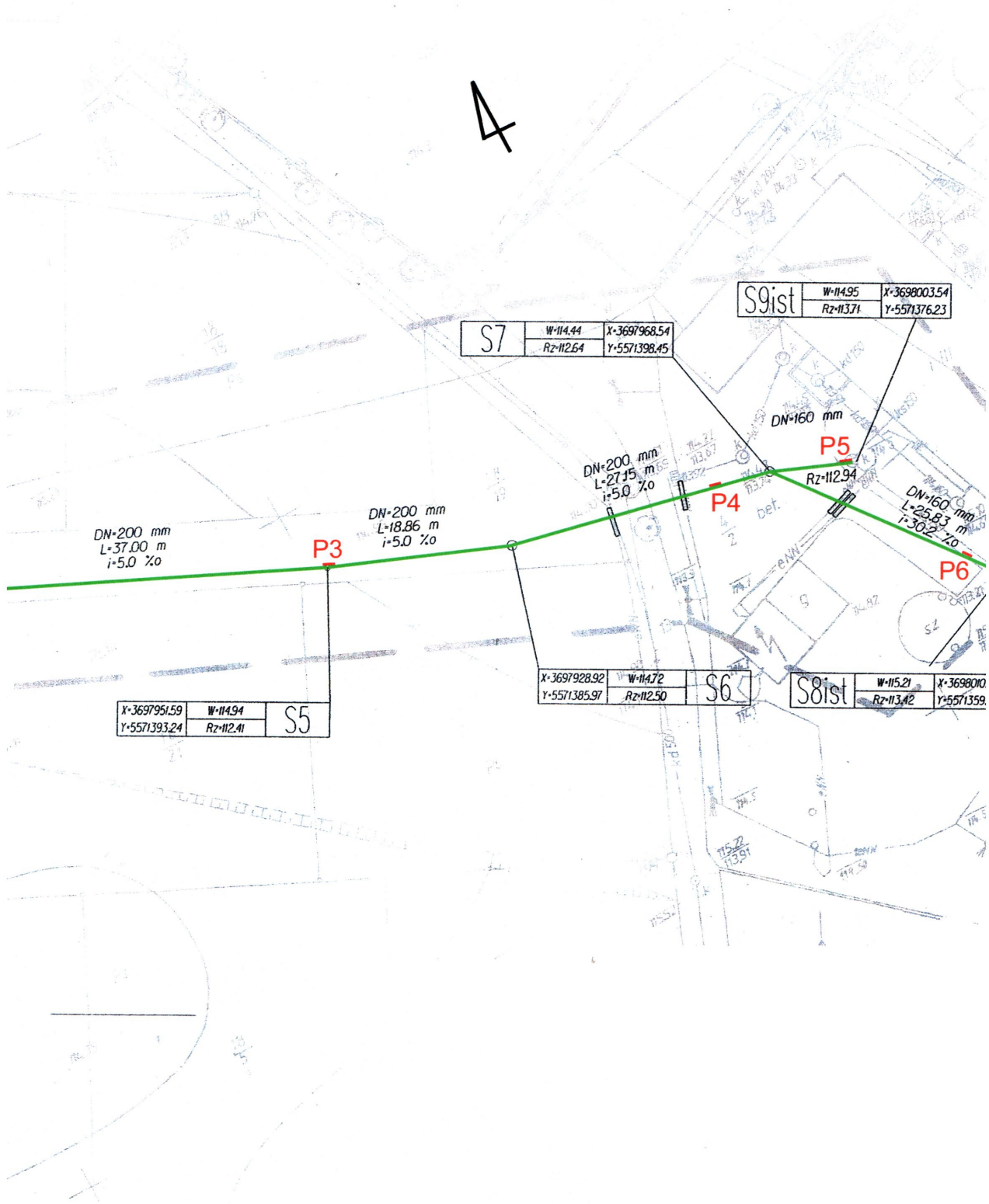
- zasięg prac archeologicznych
- P2 lokalizacja profili archeologicznych

Ryc. 2 a

SKALA 1 : 500

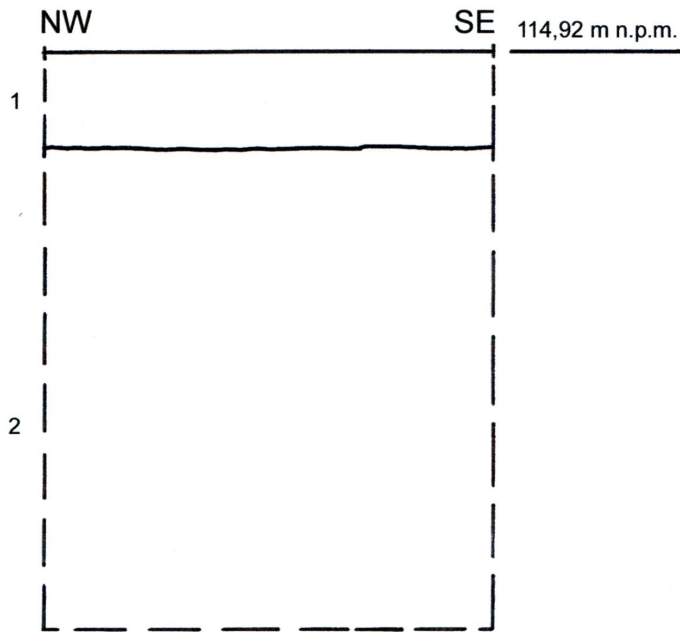


4



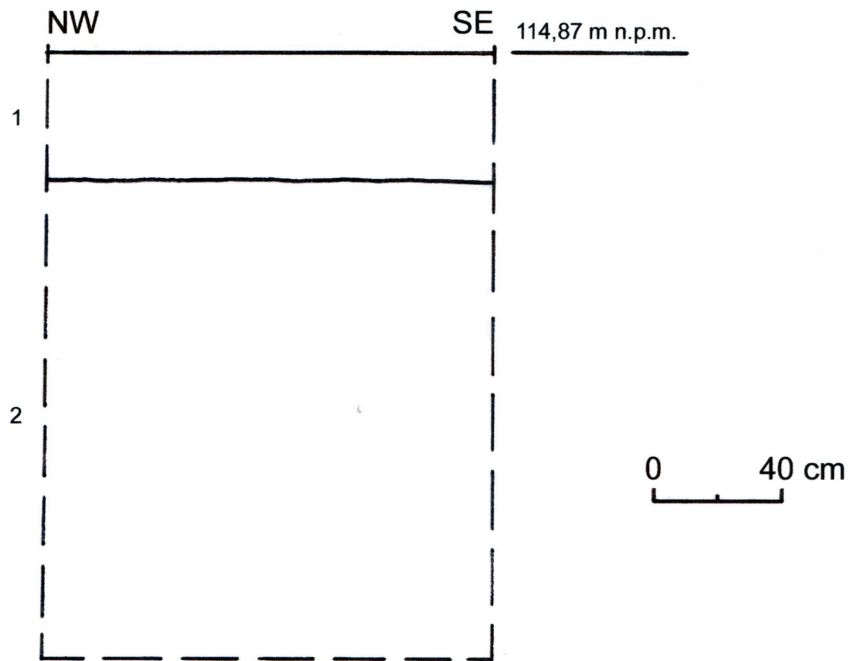
Ryc. 2 b

SKALA 1 : 500



a

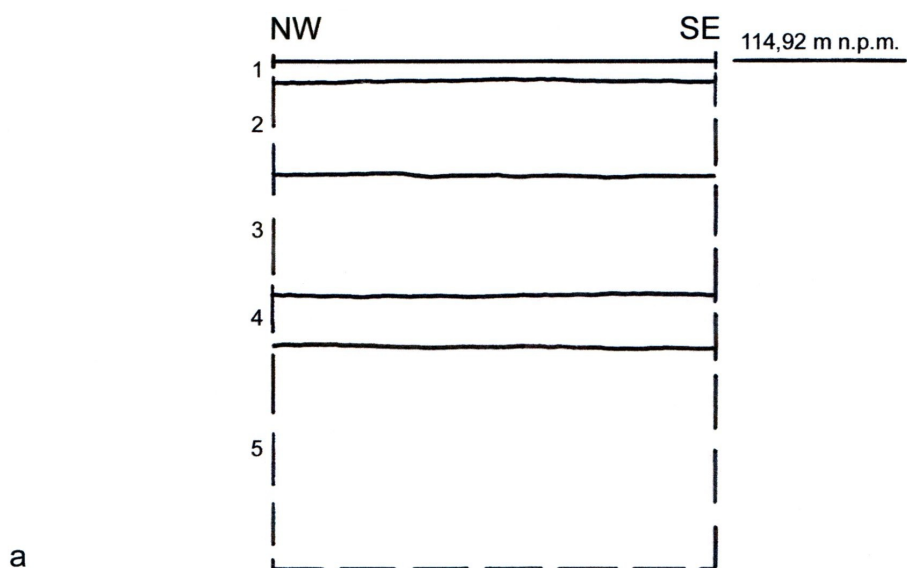
Profil 1 (stratygrafia: 1- szaro-brązowa gliniasta próchnica, humus; 2- żółta glina, calec).



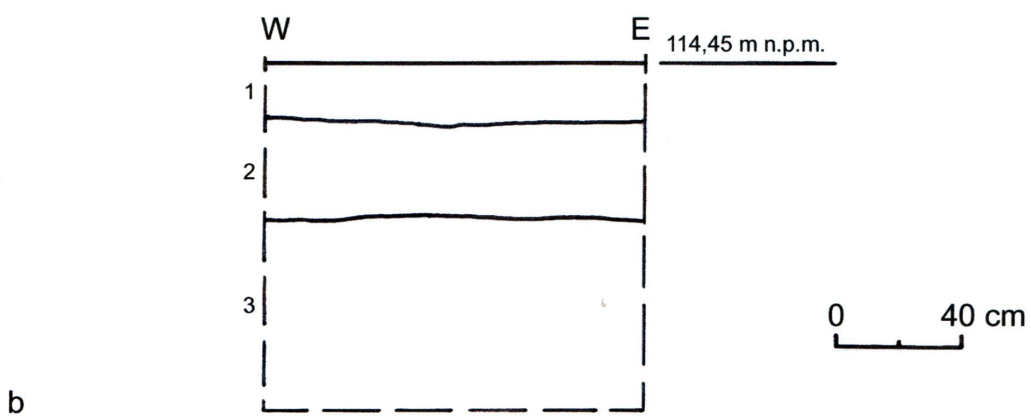
b

Profil 2 (stratygrafia: 1- szaro-brązowa gliniasta próchnica, humus; 2- żółta glina, calec).

Ryc. 3

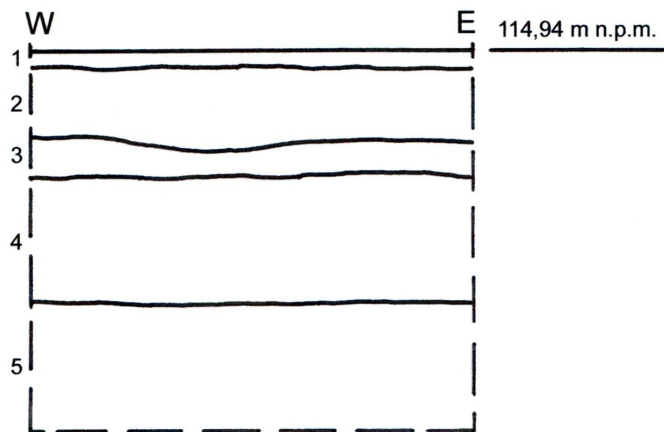


Profil 3 (stratygrafia: 1- warstwa darniowa; 2- szaro-brązowa gliniasta próchnica, humus; 3- żółto-rdzawo-szara glina, calec; 4- gruboziarnisty rdzawy żwir z gliną, calec; 5- żółto-kremowa glina, calec).



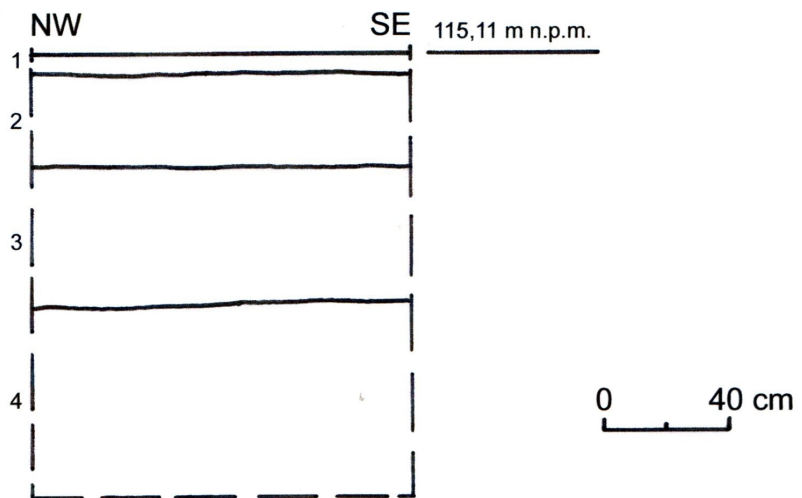
Profil 4 (stratygrafia: 1- beton, wylewka podwórza; 2- żółto-brązowy piasek, podsypka; 3- jasnoszaro-rdzawa glina, calec).

Ryc. 4



a

Profil 5 (stratygrafia: 1- warstwa darniowa; 2- ciemnobrunatna ilasta próchnica z drobnym gruzem ceglanym, warstwa niwelacyjna; 3- żółta spiaszczona glina z drobnym gruzem ceglanym, warstwa niwelacyjna; 4- ciemnoszaro-brunatna gliniasta próchnica z gruzem ceglanym, warstwa niwelacyjna; 5- jasnoszaro-żółta glina, calec).



b

Profil 6 (stratygrafia: 1- warstwa darniowa; 2- ciemnobrunatna ilasta próchnica z drobnym gruzem ceglanym, warstwa niwelacyjna; 3- żółty piasek, warstwa niwelacyjna; 4- jasnoszaro-żółta glina, calec).

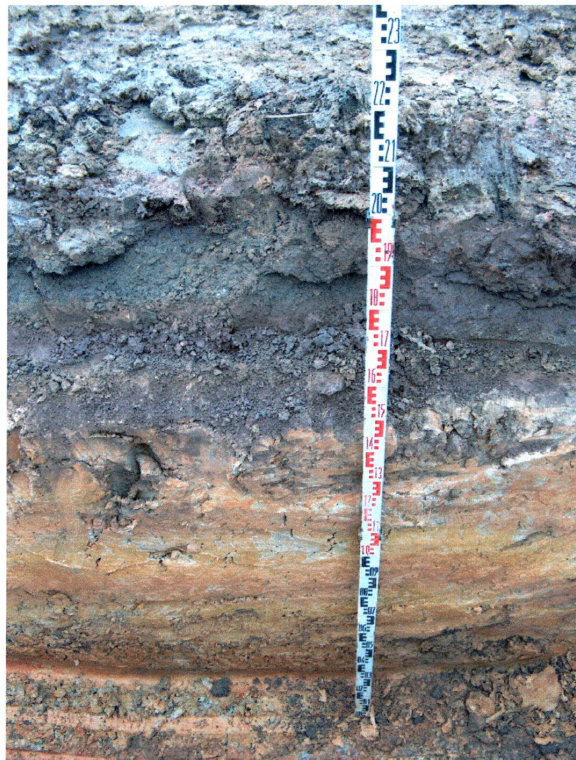
Ryc. 5

## **SPIS FOTOGRAFII**

- Fot. 1.** Widok ogólny na wykop od NW (odcinek w pobliżu studni S1).
- Fot. 2.** Profil 1 (widok od SW).
- Fot. 3.** Widok na wykop od NW (odcinek pomiędzy studniami S2 i S3).
- Fot. 4.** Widok na wykop od SE (odcinek między studniami S3 i S4).
- Fot. 5.** Profil 2 (widok od SW)
- Fot. 6.** Widok ogólny na wykop od SE (odcinek pomiędzy studniami S4 i S5).
- Fot. 7.** Profil 3 (widok od S).
- Fot. 8.** Widok na wykop od W (teren Ośrodka Szkolno-Wychowawczego; przy studni S7).
- Fot. 9.** Profil 4 (widok od SE).
- Fot. 10.** Profil 5 (widok od S).
- Fot. 11.** Widok ogólny na wykop od N (w pobliżu studni S8).
- Fot. 12.** Profil 6 (widok od SW).



Fot. 1



Fot. 2



Fot. 3



Fot. 4



Fot. 5



Fot. 6

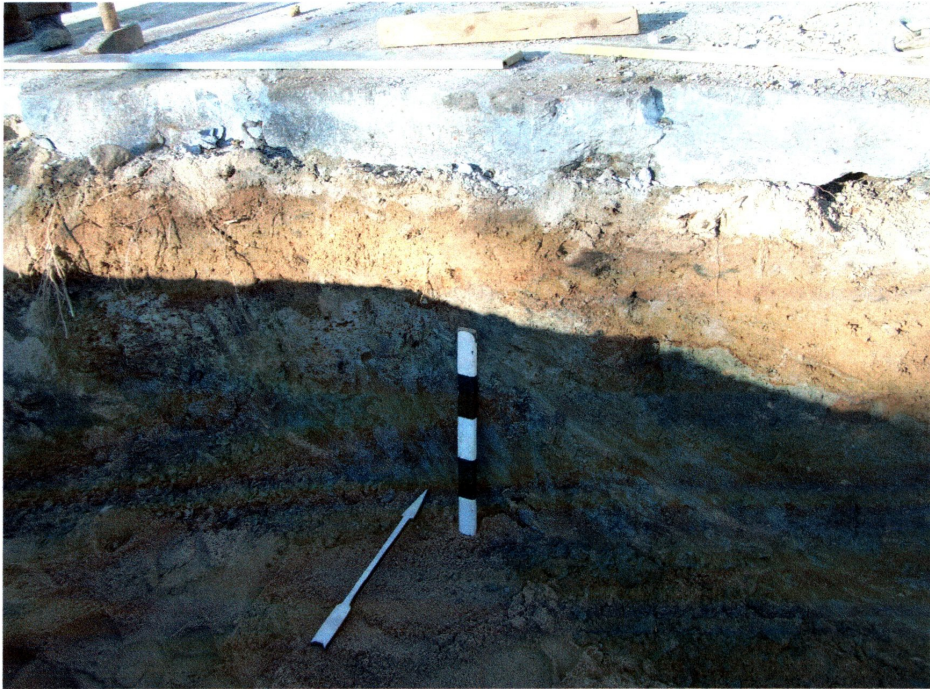




Fot. 7



Fot. 8



Fot. 9



Fot. 10



Fot. 11



Fot. 12