



Średzkie Zeszyty Naukowe

TOM 8 / 2014

Grzegorz Borowski, Marek Grześkowiak

**SPRAWOZDANIE Z NADZORU ARCHEOLOGICZNEGO
ZWIĄZANEGO Z BUDOWĄ KANALIZACJI SANITARNEJ
TŁOCZNEJ Z M. CIECHÓW DO M. CESARZOWICE, GM.
ŚRODA ŚLĄSKA (DZ. NR 533DR, 509DR, 536, 537W,
540/1, 556DR, 557, 570DR – OBRĘB CIECHÓW ORAZ
DZ. NR 290, 289, 288, 287, 393/2W, 286/1, 376DR, 286/2,
285, 284, 342DR, 254/3, 374DR, 240/2, 341DR, 69/29)**

(decyzja: nr 1701/ 2013 z dnia 31.10.2013 r.)

Sprawozdanie ma charakter ostateczny

Środa Śląska 2014

© Muzeum Regionalne w Środzie Śląskiej



Wstęp

W okresie od 21.10.2013 r. do 05.12.2013 r. Muzeum Regionalne w Środzie Śląskiej przeprowadziło stały nadzór archeologiczny związany z budową kanalizacji sanitarnej tłocznej na odcinku Cesarzowice – Ciechów, gm. Środa Śląska.

Prace archeologiczne zrealizowano w oparciu o decyzję Dolnośląskiego Wojewódzkiego Konserwatora Zabytków we Wrocławiu nr 1701/2013 z dnia 31.10.2013 r.

Z ramienia Muzeum Regionalnego badaniami archeologicznymi kierował mgr Grzegorz Borowski. W pracach badawczych brał również udział mgr Marek Grześkowiak.

Przebieg prac archeologicznych

Inwestycja zlokalizowana była w większej części po wschodniej stronie drogi, pomiędzy miejscowościami Cesarzowice i Ciechów. Tylko mała jej część położona była na zachód od wspomnianej drogi, w obrębie Cesarzowic (ryc. 1).

Roboty ziemne wykonywano przy pomocy sprzętu mechanicznego (koparki) oraz pracowników fizycznych. Głębokość wykopu kanalizacyjnego sięgała 1,65 m, szerokość – ok. 0,50 m.

Prace inwestycyjne rozpoczęto od podziemnego, kierunkowego przewiertu na odcinku nr III pomiędzy studniami Si, Sr a węzłem 2 (wg projektu), w okolicy budynków nr 1 i 2, ul. Zielona w południowej części Ciechowa (ryc. 2 E).

Podczas tych prac inwestycyjnych nadzorowano tylko wykonanie wykopów pod osadzenie specjalistycznego sprzętu do przewiertu (na początku i końcu wspomnianego odcinka nr III). Nie zaobserwowano tam pozostałości reliktyw archeologicznych.

W następnym etapie inwestycji przeprowadzono podobny kierunkowy przewiert na odcinku nr I, pomiędzy drogą relacji Cesarzowice – Ujazd Górny a drogą relacji Cesarzowice – Ciechów (ryc. 2 A). Odcinek ten biegł przez dz. nr 240/2 i 254/3, pomiędzy przysłą przepompownią a węzłem nr 12 (wg projektu).

Nadzór archeologiczny ograniczył się, podobnie jak poprzednio, tylko do małych wykopów pod specjalistyczny sprzęt wiertniczy oraz dodatkowo do krótkiego otwartego wykopu, pomiędzy węzłami nr 14 i 15 (wg projektu). Również tutaj nie natrafiono na żadne ślady reliktyw archeologicznych.

W kolejnym etapie wykonano nadzór archeologiczny przy pracach inwestycyjnych na najdłuższym fragmencie otwartego wykopu (odcinek II), poprowadzonego wzdłuż drogi asfaltowej relacji Cesarzowice – Ciechów (ryc. 2 A – 2 E).

Odcinek nr II usytuowany był pomiędzy projektowym węzłem nr 12 (okolica budynku nr 85 w północnej części Cesarzowic) a węzłem nr 2 (południowe peryferie Ciechowa); biegł skrajem pól uprawnych i rowu odwadniającego (fot. 1-4).

Również na tym fragmencie wykopu kanalizacyjnego nie zaobserwowano żadnych śladów nawarstwień kulturowych, ani ziemnych obiektów archeologicznych.

Na profilach wykopu liniowego zarejestrowano następujący układ jednostek stratygraficznych: w stropie wystąpiła warstwa orna, a poniżej zalegał ilasto-piaszczysty calec (profile 1-4, ryc. 3, 4; fot. 5-8).

Podsumowanie

Podczas stałego nadzoru archeologicznego wykonanego przy budowie tłocznej kanalizacji sanitarnej pomiędzy miejscowościami Cesarzowice i Ciechów nie zlokalizowano pozostałości reliktywów archeologicznych, ani nie pozyskano materiału zabytkowego.

DZIENNIK BADAŃ ARCHEOLOGICZNYCH

21.10.2013 r.

Rozpoczęcie nadzoru archeologicznego przy budowie kanalizacji sanitarnej tłocznej (przy wykonaniu kierunkowego przewiertu podziemnego południowej części Ciechowa – odcinek III). Prace prowadzono przy użyciu specjalistycznego sprzętu wiertniczego. Nie natrafiono na relikty archeologiczne. Wykonano dokumentację polową.

22.10.2013 r.

Kontynuacja nadzoru archeologicznego przy budowie kanalizacji sanitarnej tłocznej (wykonanie kierunkowego przewiertu w południowej części Ciechowa, pomiędzy studniami Si i Sr a węzłem nr 2 – odcinek III). Prace prowadzono przy użyciu specjalistycznego sprzętu wiertniczego. Brak reliktyw archeologicznych. Wykonano dokumentację polową.

25-26.10.2013 r.

Nadzór archeologiczny przy wykonaniu przewiertu pomiędzy projektowaną przepompownią a węzłem nr 2 oraz przy krótkim wykopie otwartym pomiędzy węzłami nr 14 i 15 (odcinek I; północna część Cesarzowic). Brak reliktyw archeologicznych. Wykonano dokumentację polową.

29-31.10.2013 r.

Nadzór archeologiczny przy budowie kanalizacji sanitarnej tłocznej (wykop liniowy otwarty pomiędzy projektowanymi węzłami nr 2 i 3; na S od Ciechowa – odcinek II). Nie zlokalizowano reliktyw archeologicznych. Wykonano dokumentację polową.

04-08.11.2013 r.

Kontynuacja nadzoru archeologicznego przy budowie kanalizacji sanitarnej tłocznej (wykop liniowy otwarty pomiędzy projektowanym węzłem nr 12 w Cesarzowicach a przeciskiem, usytuowanym na N od studzienki czyszczakowej Szcz-2 – odcinek II). Brak reliktyw archeologicznych. Wykonano dokumentację polową.

11-15.11.2013 r.

Kontynuacja nadzoru archeologicznego przy budowie kanalizacji sanitarnej tłocznej (wykop otwarty pomiędzy projektowanym przeciskiem, w pobliżu studzienki Szcz-2, a węzłem nr 10 – odcinek II). Brak reliktyw archeologicznych. Wykonano dokumentację polową.

18-22.11.2013 r.

Kontynuacja nadzoru archeologicznego przy budowie kanalizacji sanitarnej tłocznej (wykop otwarty pomiędzy projektowanymi węzłami nr 10 i 8; około połowa drogi między Cesarzowicami a Ciechowem – odcinek II). Brak reliktyw archeologicznych. Wykonano dokumentację polową.

25-29.11.2013 r.

Kontynuacja nadzoru archeologicznego przy budowie kanalizacji sanitarnej tłocznej (wykop liniowy otwarty pomiędzy projektowanymi węzłami nr 8 i 6 – odcinek II). Brak reliktyw archeologicznych. Wykonano dokumentację polową.

02-04.12.2013 r.

Kontynuacja nadzoru archeologicznego przy budowie kanalizacji sanitarnej tłocznej (wykop otwarty pomiędzy projektowanymi węzłami nr 6 i 4 – odcinek II). Brak reliktyw archeologicznych. Wykonano dokumentację polową.

05.12.2013 r.

Zakończenie nadzoru archeologicznego przy budowie kanalizacji sanitarnej tłocznej (wykop w pobliżu węzła nr 4 i przecisku – odcinek II). Brak reliktyw archeologicznych. Wykonano dokumentację polową.

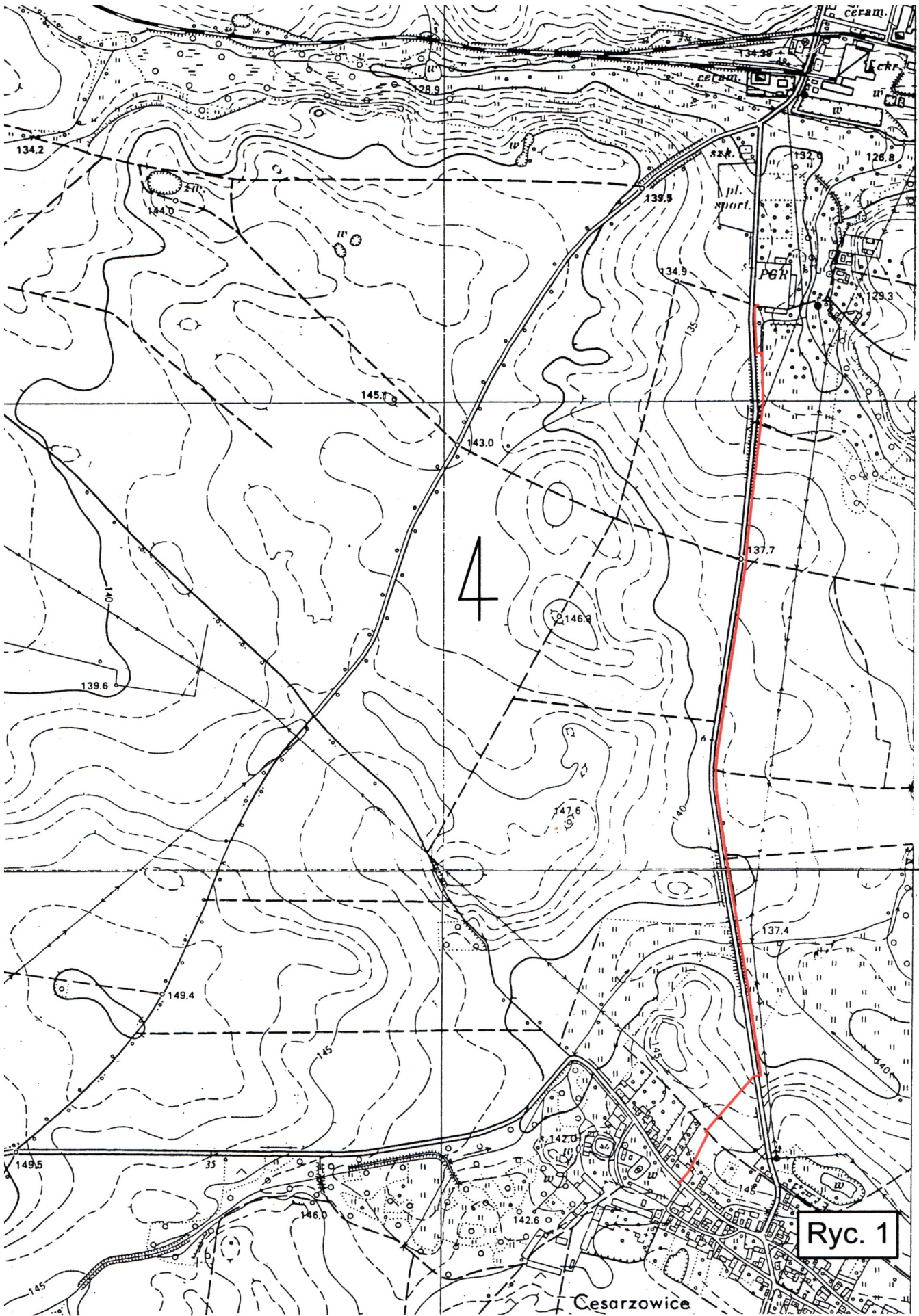
SPIS RYCIN

Ryc. 1. Mapa topograficzna w skali 1:10 000 z zaznaczoną lokalizacją inwestycji i nadzoru archeologicznego (czerwona linia).

Ryc. 2 A-E. Plan inwestycyjny z lokalizacją: odcinków I-III, wykopu liniowego otwartego, miejsc przewiertu kierunkowego oraz zarejestrowanych profili archeologicznych.

Ryc. 3. Przekroje pionowe: **a** – profil 1, **b** – profil 2.

Ryc. 4. Przekroje pionowe: **a** – profil 3, **b** – profil 4.



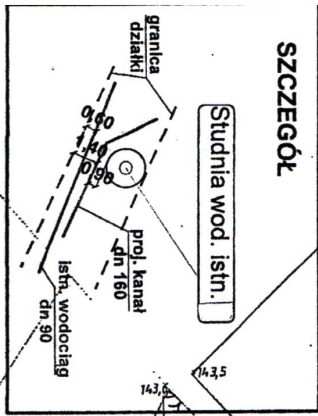
66

565

Ryc. 1

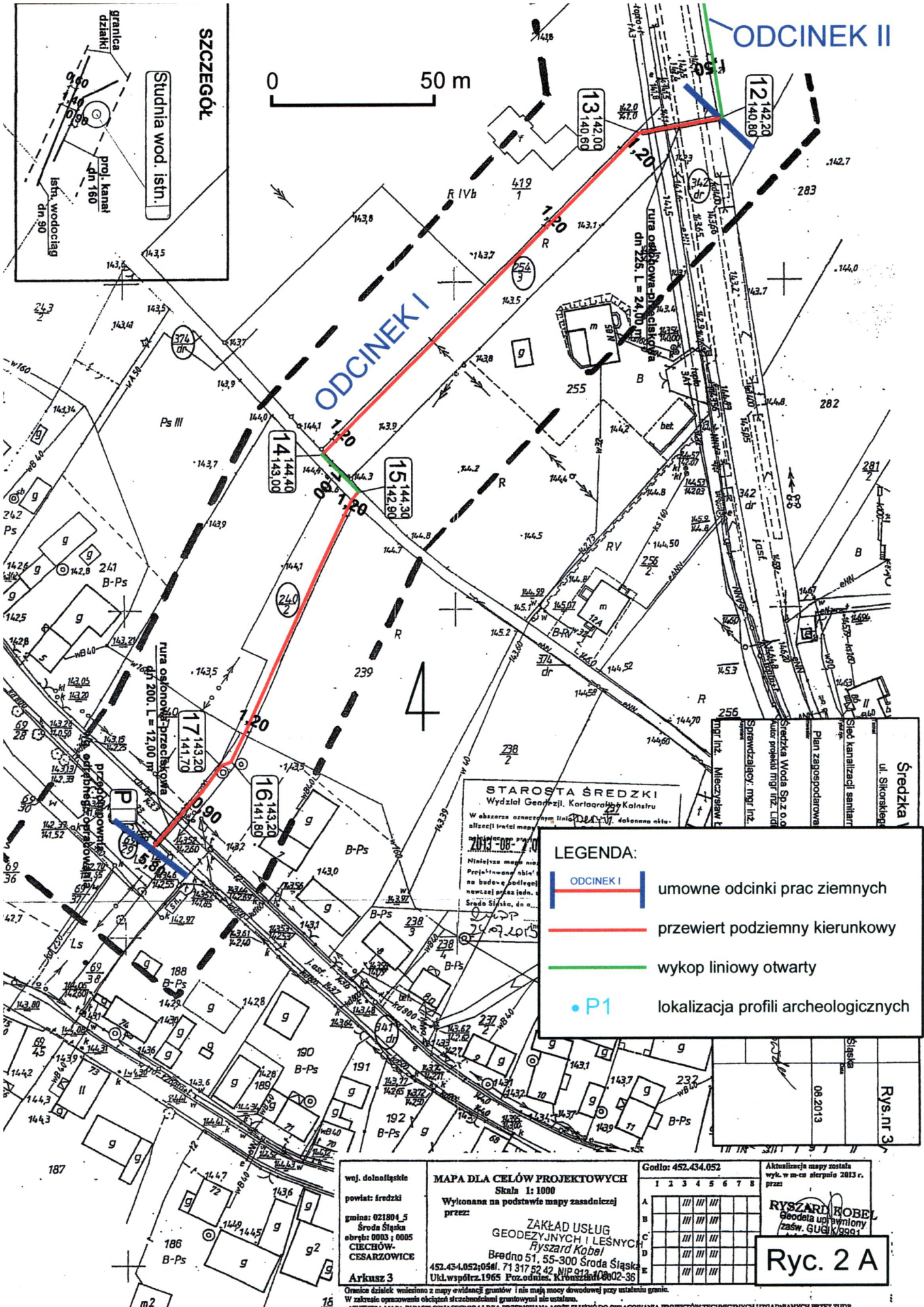
Cesarzowice

ODCINEK II



0 50 m

ODCINEK I



LEGENDA:

- ODCINEK I
- umowne odcinki prac ziemnych
- przewiert podziemny kierunkowy
- wykop liniowy otwarty
- P1 lokalizacja profili archeologicznych

STAROSTA ŚREDZKI
Wydział Geodezji, Kartografii i Kadastro
W obszarze oznaczonym liniami przerywanymi
zaliczył tereny mające

woj. dolnośląskie
powiat: średzki
gmina: 021804_5
Środa Śląska
obręb: 0003 i 0005
CIECHÓW-
CESARZOWICE
Arkusz 3

MAPA DLA CELÓW PROJEKTOWYCH
Skala 1:1000
Wykonana na podstawie mapy zasadniczej
przez:
**ZAKŁAD USŁUG
GEODEZYJNYCH I LEŚNYCH
Ryszard Kobel**
Bredno 51, 55-300 Środa Śląska
Ul. Współz. 1965 Poznań, Krosznice 8002-36

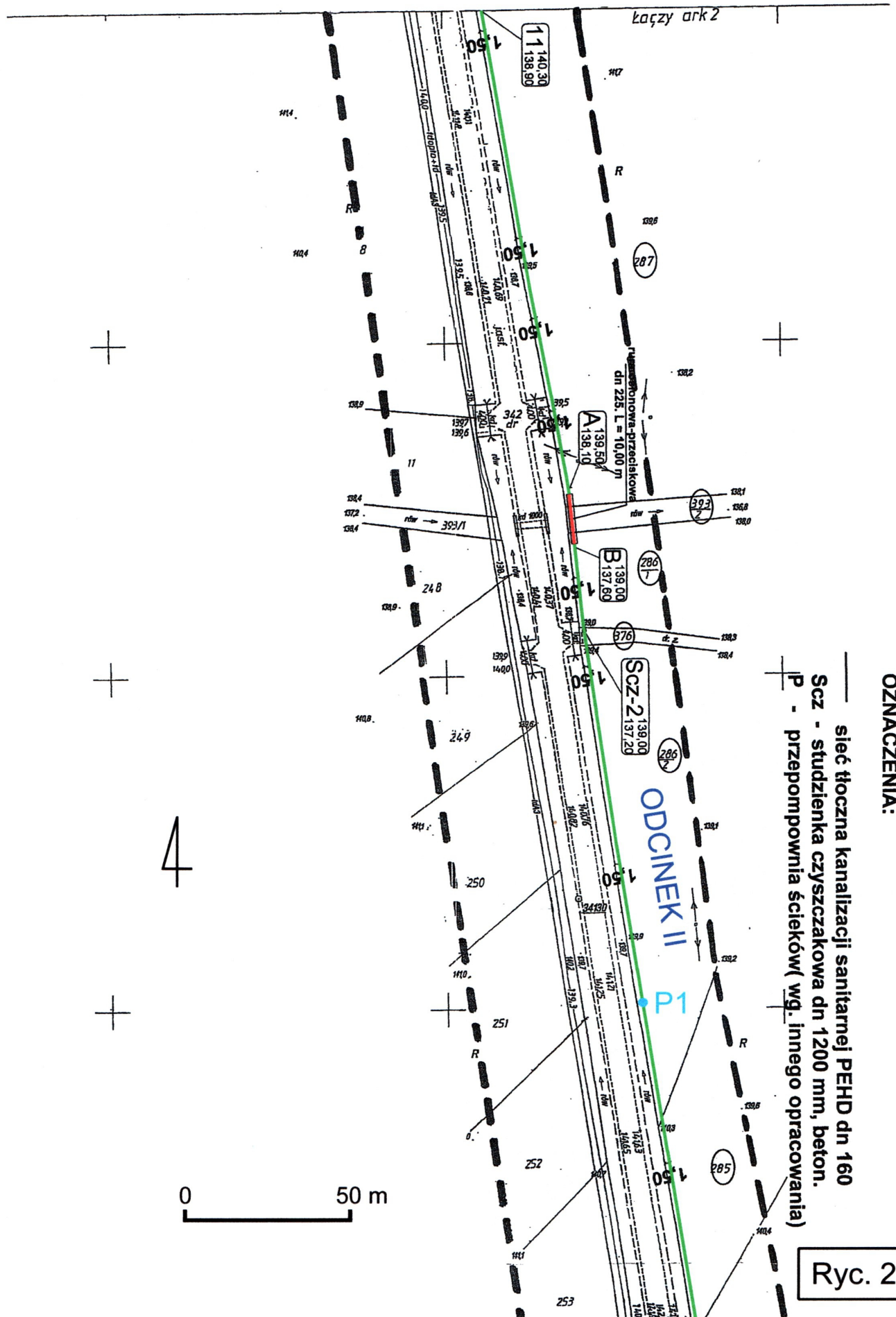
Godło: 452.434.052

	1	2	3	4	5	6	7	8
A	///	///	///	///				
B	///	///	///	///				
C	///	///	///	///				
D	///	///	///	///				
E	///	///	///	///				

Aktualizacja mapy została
wyk. w m-cu sierpniu 2013 r.
przez:
RYSZARD KOBEL
Geodeta upr. wymiary
zaśw. GUGK/3991

Ryc. 2 A

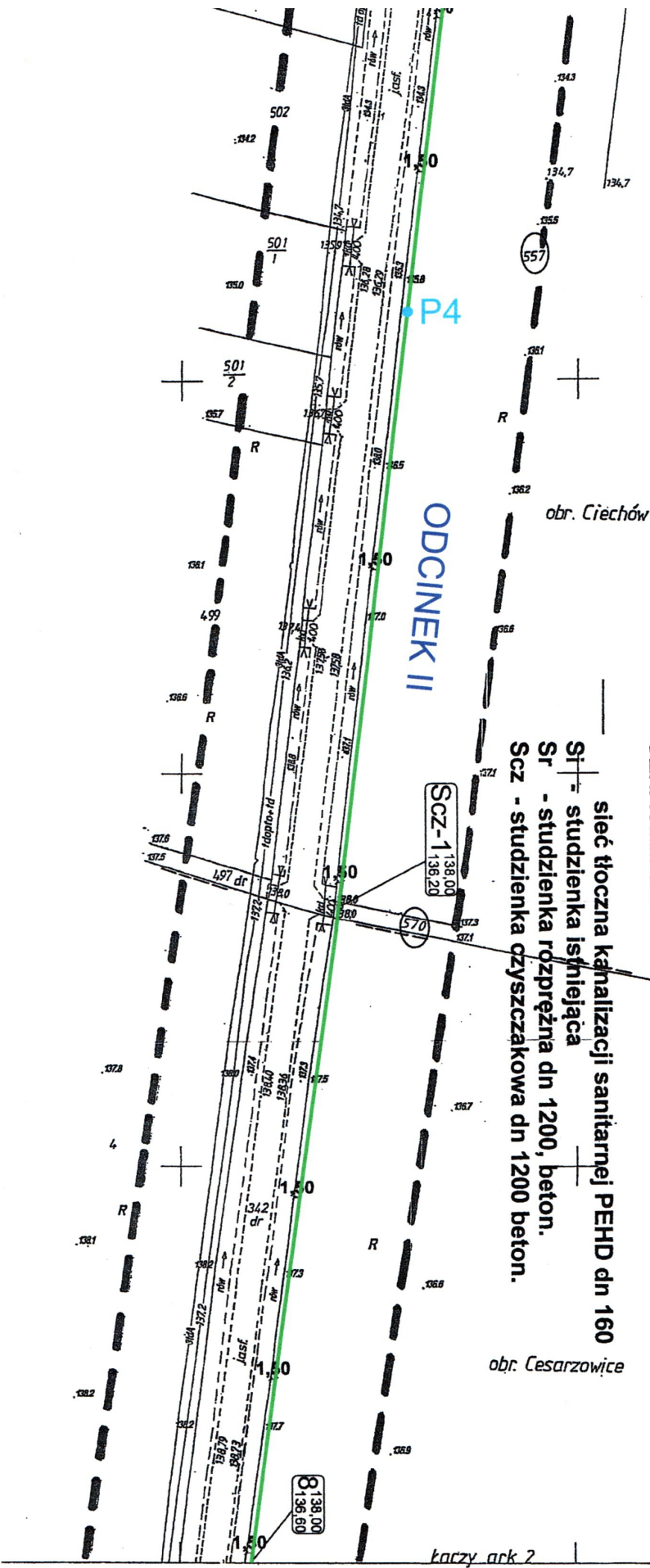
Granice działek wniezione z mapy ewidencyjnej gruntów i nie mają mocy dowodowej przy ustalaniu granic.
W zakresie opracowania obciążań nieruchomości gruntowymi nie ustalono.
Wskazane mapy w skali 1:10000 i 1:50000 nie są mapami zasadniczymi, a jedynie mapami pomocniczymi.



OZNACZENIA:

- sieć tłoczna kanalizacji sanitarnej PEHD dn 160
- Szcz - studzienka czyszczakowa dn 1200 mm, beton.
- P - przepompownia ścieków (wg. innego opracowania)

Ryc. 2 B



4



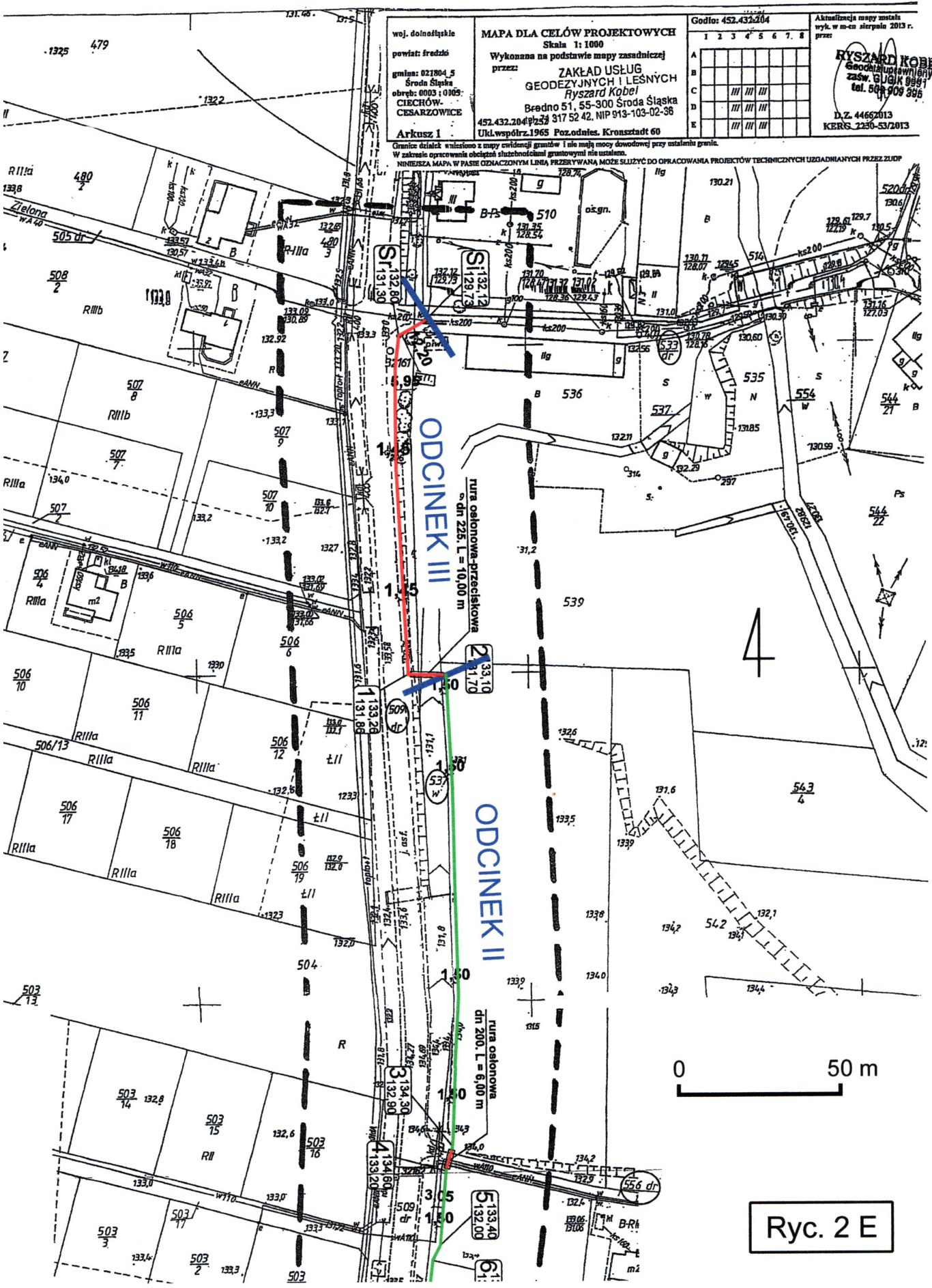
OZNACZENIA:

- Sf - studzienka iskrząca
- Sr - studzienka różprężna dn 1200, beton.
- Sz - studzienka czyszcząca dn 1200 beton.

Średzka Woda Sp. z o.o. ul. Sikorskiego 43, 55-300 Środa Śląska		Rys. nr 1
Sieć kanalizacji sanitarnej - łącznej Ciechów-Cesarzowice, gm. Środa Śląska		
Plan zagospodarowania terenu		08.2013
Średzka Woda Sp. z o.o., ul. Sikorskiego 43, 55-300 Środa Śląska. Autor projektu mgr inż. Lidia Barczowska, upr. nr 75208/IV/09		
Sprawdzający: mgr inż. Antoni Polak, upr. 285/88/UV		
mgr inż. Maciejewski Lebadczyk		

290
STAROSTA ŚREDZKI
 Wydział Geodezji, Kartografii i Katastru
 W obszarze oznaczonym liniami ciągłymi i przerywanymi, dotychczas aktualizacji terenu nie było. Dokonano pomiaru aktualnego przebiegu do stanu powiatowego w dn. 2013-08-20. Powiatowa Inwestycja pod 223-03. Niniejsza mapa może służyć do celów projektowych. Projektowane obiekty budowlane wymagające pozwolenia na budowę podlegają wytyczeniu i inwentaryzacji powyższej przez jed. uprawnione do wł. prac geodezyjnych. Środa Śląska, dn. 2013-08-20. [Signature] [Stamp]

Ryc. 2 D



woj. dolnośląskie
powiat: frecki
gmina: 021804_5
Środa Śląska
obręb: 0003; 01003
CIECHÓW
CESARZOWICE

MAPA DLA CELÓW PROJEKTOWYCH
Skala 1:1000
Wykonana na podstawie mapy zasadniczej
przez: **ZAKŁAD USŁUG
GEODEZYJNYCH I LESNYCH
Ryszard Kobel**
Brędno 51, 55-300 Środa Śląska
452.432.204 p.zs 317 52 42, NIP 913-103-02-36
Ulk.współrz.1965 Poz.odnies. Kronstadt 60

Arkusz 1

Godło: 452.432.204

	1	2	3	4	5	6	7	8
A								
B								
C	///	///	///					
D	///	///	///					
E	///	///	///					

Aktualizacja mapy została
wyk. w m-cu sierpnia 2013 r.
przez:

RYSZARD KOBEL
Geodeta uprawniony
zasw. GUGiK 9991
tel. 504 909 386

D.Z. 4466/013
KERS. 2236-53/2013

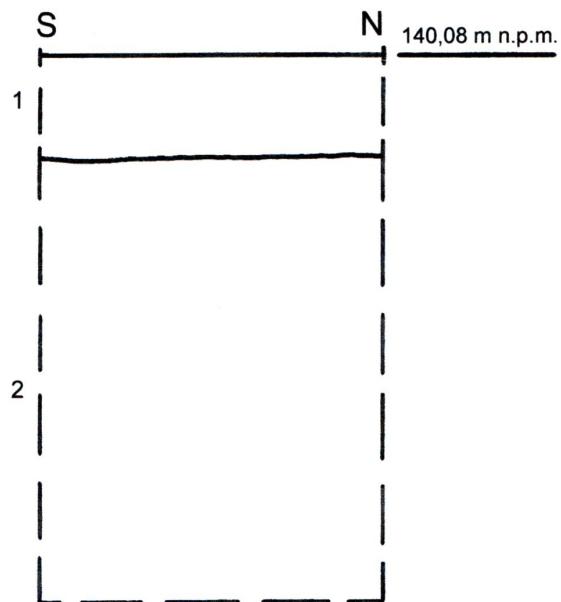
Granice działek wzięto z mapy ewidencyjnej gruntów I nie mają mocy dowodowej przy ustaleniu granic.
W zakresie opracowania składowi służebności gruntownej nie ustalono.

INFORMACJA: MAPA, W PASE OZNACZONYM LINIĄ PRZERZYWANĄ MOŻE SŁUżyć DO OPRACOWANIA PROJEKTÓW TECHNICZNYCH UZGADNIANYCH PRZEZ ZUOP

ODCINEK III
rura osłonowa-przeciskowa
dn 226, L = 10,00 m

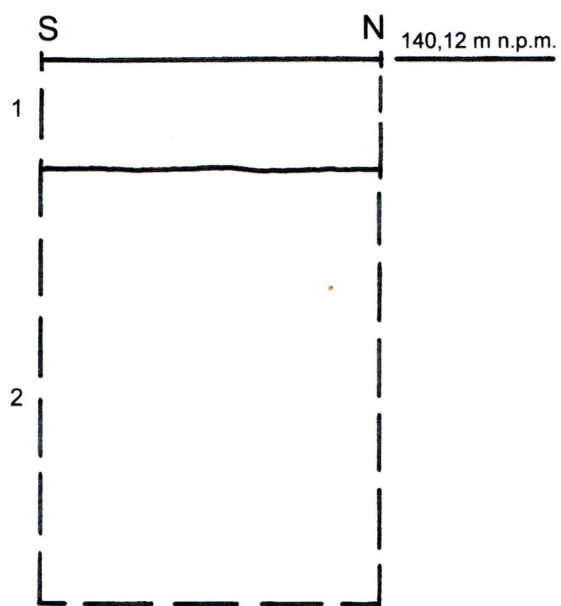
ODCINEK II
rura osłonowa
dn 200, L = 6,00 m

Ryc. 2 E



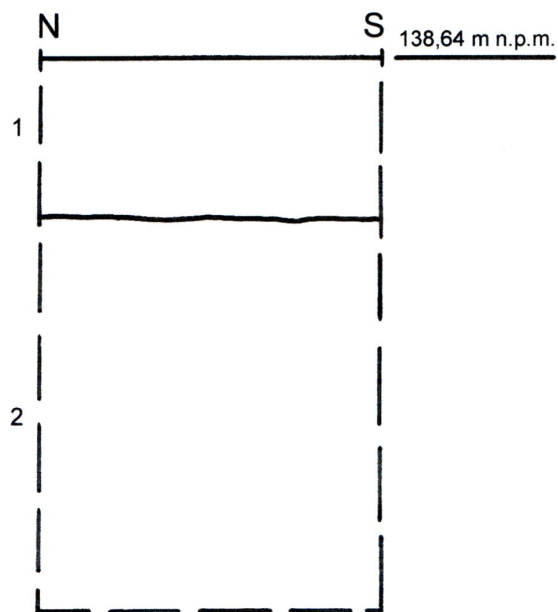
a

Profil 1 (stratygrafia: 1- ciemnobrunatna ilasta próchnica, warstwa orna; 2- ciemnożółto-jasnobrązowy spiaszczony ił, warstwa calcowa).



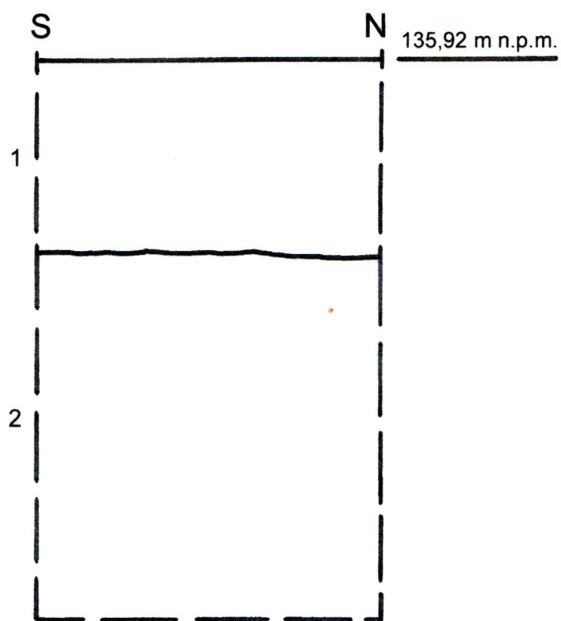
b

Profil 2 (stratygrafia: 1- ciemnobrunatno-szara ilasta próchnica, warstwa orna; 2- ciemnożółto-jasnobrązowy spiaszczony ił, warstwa calcowa).



a

Profil 3 (stratygrafia: 1- ciemnobrunatna ilasta próchnica, warstwa orna; 2- ciemnożółto-jasnobrązowy spiaszczony ił, warstwa calcowa).



b

Profil 4 (stratygrafia: 1- ciemnobrunatno-szara ilasta próchnica z domieszką żwiru, warstwa orna; 2- jasnoszaro-kremowo-żółty spiaszczony ił, warstwa calcowa).

SPIS FOTOGRAFII

- Fot. 1.** Widok na wykop kanalizacji sanitarnej od S (okolica węzła nr 11; odcinek II).
- Fot. 2.** Widok na wykop kanalizacji sanitarnej od N (okolica węzła nr 8; odcinek II).
- Fot. 3.** Widok na wykop kanalizacji sanitarnej od S (okolica studzienki Szcz-1; odcinek II).
- Fot. 4.** Widok na wykop kanalizacji sanitarnej od SW (na S od węzła nr 6; odcinek II).
- Fot. 5.** Profil 1 (widok od E).
- Fot. 6.** Profil 2 (widok od E).
- Fot. 7.** Profil 3 (widok od W).
- Fot. 8.** Profil 4 (widok od E).



Fot. 1



Fot. 2



Fot. 3



Fot. 4



Fot. 5



Fot. 6



Fot. 7



Fot. 8