



Muzeum Regionalne
w Środzie Śląskiej



Średzkie Zeszyty Naukowe

TOM 34 / 2010

Ilona Wodejko, Zbigniew Aleksy, Grzegorz Borowski, Marek Grześkowiak

**SPRAWOZDANIE ZE STAŁEGO NADZORU
ARCHEOLOGICZNEGO ZWIĄZANEGO Z INWESTYCJĄ:
BUDOWA KANALIZACJI SANITARNEJ W MIEJSCOWOŚCI
CHMIELÓW, GM. KOSTOMŁOTY.**

(decyzja nr 660/ 2009 z dnia 22.05.2009 r.)

Sprawozdanie ma charakter ostateczny.

Środa Śląska 2010 r.

© Muzeum Regionalne w Środzie Śląskiej



Wstęp

W dniach 02. 03. 2010 r. – 30. 04. 2010 r. Muzeum Regionalne w Środzie Śląskiej prowadziło nadzór archeologiczny związany z budową kanalizacji sanitarnej w m. Chmielów, gm. Kostomłoty. Nadzór zrealizowano w oparciu o decyzję Dolnośląskiego Wojewódzkiego Konserwatora Zabytków we Wrocławiu nr 660/2009 z dnia 22.05.2009 r. oraz na zlecenie Urzędu Gminy Kostomłoty. Z ramienia Muzeum pracami kierowała mgr Ilona Wodejko, a wziął w nich udział także mgr Grzegorz Borowski, mgr Marek Grześkowiak oraz mgr Zbigniew Aleksy.

Rejon nadzoru archeologicznego w świetle źródeł historycznych

Miejscowość Chmieów występuje po raz pierwszy jako Kmelow w dokumencie z 1318 r. Dokument ten dotyczy kupna przez księcia Henryka VI konia za 90 marek od Gūnzela von Sydelicz. Zastawem tej sumy były prawa księcia do wsi Kmelow. W 1334 r. właścicielami folwarku byli bracia Nikolaus, Konrad i Heinrich von Waczinrode. W 1336 r. bracia Piotr, Henryk oraz Maciej zwani Garsinke odstąpili 3 łany w Smelowicz Konradowi von Waczinrode (Moepert 1935, s. 69). W 1350 r. wieś występuje w dokumencie pod nazwą Smelwicz. Nazwa ta pochodzi prawdopodobnie od słowa śmiały. W 1361 r. po raz pierwszy występuje jako Schmelwitz i nazwa ta używana była do 1945 r. Od połowy 1350 r. do 1571 r. właścicielem folwarku w Chmielowie była rodzina von Seidlitz (Schlesische Heimat 1990, s. 369).

W 1353 r. wieś posiadała 30 łanów, z czego 3 należały do folwarku, 2 do proboszcza, 2 i ½ do sołtysa, a 22 i ½ do chłopów. Zniszczenia Wojny Trzydziestoletniej spowodowały, że w 1663 r. 6 i ½ łana ziemi stało odłogiem. W 1786 r. wieś liczyła 314 mieszkańców; mieszkało w niej min. 21 chłopów, karczmarz, piwowar, rzeźnik i kowal. W 1845 r. wzmiankowany jest młyn wodny na rzece Strzegomce, 1 młyn konny, browar i gorzelnia. Miejskowy folwark od 1853 r. należał do emerytowanego rotmistrza Fritza Diederchisa, a od 1897 r. do jego zięcia barona Eugena von Richtchofen. W rękach tej rodziny pozostawał do 1945 r. (Schlesische Heimat 1990, s. 369).

Kościół wzmiankowany w 1353 r. pochodzi z przełomu XIV/XV w., przebudowany w stylu barokowym w 1728 r. Zachowały się renesansowe epitafia i

płyty nagrobne min. Mikołaja von Seydlitz i jego żony z 1559 r. (Mandziuk 1982, s. 29-30). Pałac powstał w 2 poł. XVIII w., a przebudowano go w 1810 r. (Schlesische Heimat 1990, s. 369).

Nadzór archeologiczny

Prace ziemne wykonano przy pomocy sprzętu mechanicznego (koparki) oraz pracowników fizycznych. Prace archeologiczne polegały na stałym nadzorze archeologicznym przy wspomnianych robotach ziemnych.

Prace archeologiczne rozpoczęto na północ od wsi, przy drodze biegnącej od miejscowości Lisowice, od nowej przepompowni ścieków (por. ryc. 2). Odcinek ten poprowadzono przez pola i nieużytki rolne, po wschodniej stronie drogi asfaltowej (większa część tzw. odcinka A – B).

Na wspomnianym odcinku A - B, do pierwszych zabudowań miejscowości, nie zaobserwowano żadnych nawarstwień kulturowych, ani obiektów archeologicznych. Pod warstwą humusu (ciemnobrunatna ilasta próchnica z domieszką żółtego łu) zalegała warstwa podglebia oraz piaszczysto-ilasty calec - por. profil 1, ryc. 3; fot. 1).

Na kolejnym odcinku wykopu (odcinek B – C) sytuacja stratygraficzna w wykopie uległa tylko nieznacznej zmianie. Nadal obserwujemy na profilach warstwę humusu oraz ilastą warstwę calcową. Natomiast zanikła warstwa wcześniej wyróżniającego się podglebia. Oprócz tego miejscami występują współczesne warstwy zasypiskowo-niwelacyjne z XX i XXI w. (por. prawa strona profilu 2).

W jednym miejscu natrafiono również na pozostałości fundamentu ceglanego budynku, pochodzącego z pocz. XX w. (por. profil 2, ryc. 3; fot. 2, 3).

Na odcinku C – D – F (ryc. 2) stratygrafia w wykopie nie zmieniła się. Nadal rejestrujemy warstwę humusu (o różnej miąższości) oraz zalegający poniżej ilasty piasek (calec) – por. profil 3, ryc. 4; fot. 5).

Na krótkim odcinku wykopu D – E układ nawarstwień uległ modyfikacji. Na terenie dawnego folwarku zanika warstwa humusu i pojawia się nadcalcowa warstwa utwardzonej kamieniami nawierzchni starszego podwórca (kon. XIX w.) oraz młodsze nawarstwienia związane z podbudową nawierzchni z kostki granitowej młodszego podwórca z pocz. XX w. – por. profil 7, ryc. 6; fot. 16, 17).

Odcinek F – G – H zlokalizowany jest na południe od dawnego folwarku, wzdłuż drogi dojazdowej na pola uprawne (por. ryc. 2). O użytkowaniu tej drogi również w przeszłości (kon. XIX w.) świadczy stratygrafia w wykopie.

Na głębokości ok. 0,80-0,90 m zlokalizowano warstwę kamieni eratyków, tkwiących w szarej ilastej próchnicy (por. profil 4, ryc. 4; fot. 7). Prawdopodobnie było to pierwsze utwardzenie drogi bitej. Poniżej wspomnianej jednostki stratygraficznej zalegał tylko tzw. humus pierwotny oraz gliniasty calec. Natomiast powyżej zarejestrowano trzy nawarstwienia związane z podbudową pod nawierzchnię XX-wieczną.

Następny odcinek wykopu kanalizacji sanitarnej (H – J – K – M) biegł przez pola uprawne i nieużytki na tyłach wschodniej zabudowy wsi (ryc. 2). Zaobserwowana w wykopie inwestycyjnym stratygrafia była nieskomplikowana (por. profile 5, 6, ryc. 5; fot. 9-11, 13, 14). W stropie wykopu wystąpiła warstwa humusu (miąższość 0,65-0,80 m), a poniżej zalegał gliniasty calec. Na większej części omawianego odcinka prace badawcze utrudniał bardzo wysoki poziom wód gruntowych (fot. 15).

W południowo-wschodniej części miejscowości zlokalizowany był tzw. odcinek K – L (ryc. 2). Tutaj również nie zaobserwowano występowania nawarstwień kulturowych, ani obiektów archeologicznych. Dalej w stropie rejestrujemy humus (brunatno-szara spiaszczona próchnica), ale już o mniejszej miąższości (do 0,40 m). Wzdłuż drogi bitej na pola uprawne, gdzieś zalega nad nim cienka warstwa próchnicy zmieszanej z gruzem ceglany. Zmianie natomiast ulega leżący poniżej calec, który staje się piaszczysto-żwirowy o barwie rdzawej (por. profil 8, ryc. 6; fot. 18).

Na większości obszaru tzw. odcinka M – N (ryc. 2) wykop liniowy biegł wzdłuż dróg bitych (m. in. dojazdowych na pola). Przy budowie wspomnianych dróg częściowo lub całkowicie odhumusowano teren. Świadczy o tym zaobserwowana stratygrafia na profilach (por. profil 9, ryc. 7; fot. 19, 20). Zazwyczaj bezpośrednio na gliniasty calec nawiezione zostały nawarstwienia stabilizujące i utwardzające nawierzchnię.

Tzw. odcinek O – P usytuowany jest w południowo-zachodniej części wsi (ryc. 2). Na profilach wykopu oprócz warstwy humusu, w dwóch miejscach zarejestrowano

współczesne (XX w.) zasypiska niecek-dołów (profil 10, ryc. 7; fot. 21, 22). Trudno określić w jakim celu powstały wspomniane zagłębienia terenu (wybierzyska gliny?).

Na kolejnym odcinku wykopu (P – R; ryc. 2) wystąpiła prosta stratygrafia.

W stropie zalegał humus (ciemnoszara ilasta prochnica), czasem z zachowaną warstwą darniową, a poniżej gliniasty calec (profil 11, ryc. 8; fot. 23, 24).

Nieskomplikowany układ nawarstwień zaobserwowano również na ostatnim tzw. odcinku R – J (ryc. 2). W wykopie biegnącym wzdłuż drogi bitej, nad gliniastym calcem i humusem (miejscami częściowo wykorytowanym), zalegały nawarstwienia niwelacyjne z XX w. związane z utwardzeniem drogi. Natomiast w przyłączach kanalizacyjnych do posesji zarejestrowano tylko warstwę humusu z darnią oraz gliniasty calec (por. profil 12, ryc. 8; fot. 26, 27).

Zakończenie

Podczas stałego nadzoru archeologicznego przy budowie kanalizacji sanitarnej nie zarejestrowano żadnych obiektów archeologicznych, ani nawarstwień kulturowych starszych niż z czasów późnonowożytnych. Natrafiono natomiast na pozostałości utwardzonej kamieniami drogi i podwórca (z kon. XIX i pocz. XX w.), powiązanych z funkcjonowaniem folwarku dworskiego. Odkryto również zachowany szczerunkowo fundament budynku ceglanego (prawdopodobnie gospodarczego) z pocz. XX w.

Literatura

Mandziuk J., 1982, *Katalog ruchomych zabytków sztuki sakralnej w archidiecezji wrocławskiej*, T.1, Wrocław.

Moepert A., 1935, *Die Ortsnamen des Kreises Neumarkt*, Breslau.

Schlesische Heimat, 1990, *Schlesische Heimat Stadt und Kreis Neumarkt*, Erarbeitet, zusammengestellt und herausgegeben vom Neumarkter Verein e. V. Hameln, 4 Auflage, Hameln.

Dziennik prac archeologicznych

02. 03. 2010 r.

Rozpoczęcie nadzoru archeologicznego przy budowie kanalizacji sanitarnej. Prace inwestycyjne wykonywano przy pomocy sprzętu mechanicznego (koparki) oraz pracowników fizycznych. Wykop rozpoczęto od nowej przepompowni na północ od Chmielowa, przy szosie w kierunku na Lisowice, a następnie poprowadzono na SE do Chmielowa.

03 – 04. 03. 2010 r.

Kontynuacja nadzoru archeologicznego przy wykopie liniowym na terenach uprawnych pomiędzy przepompownią, a pierwszymi zabudowaniami Chmielowa, w pobliżu studni S1, S2, S3, S9-S11 (tzw. odcinek A – B). Nie zarejestrowano reliktyw archeologicznych. Wykonano dokumentację polową.

05, 08. 03. 2010 r.

Nadzór archeologiczny przy wykopie w pobliżu studni S4 i S5 oraz budynku nr 14 (tzw. odcinek B – C). W wykopie pod studnię S4 natrafiono na resztki fundamentu budynku z pocz. XX w. Nie zarejestrowano starszych reliktyw archeologiczno-architektonicznych. Wykonano pełną dokumentację polową.

09 – 12. 03. 2010 r.

Kontynuacja nadzoru przy budowie kanalizacji pomiędzy studniami S6 a S8 oraz przy budynkach nr 12, 44, 45 (fragment tzw. odcinka C – D – F). Brak reliktyw archeologicznych. Wykonano dokumentację polową.

15 – 19. 03. 2010 r.

Nadzór archeologiczny przy wykopie między studniami S8 a S48 (fragm. tzw. odcinka C – D – F). Nie zaobserwowano obiektów ani nawarstwień kulturowych. Wykonano dokumentację polową.

22 – 24. 03. 2010 r.

Nadzór archeologiczny na odcinku wykopu pomiędzy studniami S12 – S18 oraz S49 – S51 (fragment tzw. H – J – K – M). Brak reliktyw archeologicznych. Wykonano dokumentację polową.

25, 26, 29. 03. 2010 r.

Nadzór na odcinku pomiędzy studniami S42 a S45 oraz między S19 i S20 oraz przy budowie przyłącza do budynku nr 18 (fragment tzw. odcinka H – J – K – M). Na profilach zarejestrowano fragmentarycznie resztki utwardzonej kamieniami drogi z kon. XIX w. Nie zlokalizowano starszych reliktyw archeologicznych. Wykonano dokumentację polową.

30, 31. 03. 2010 r. – 02. 04. 2010 r.

Nadzór nad wykopem między studniami S46 a S47 oraz pomiędzy S22 a S23 oraz przy przyłączu do budynków nr 22 i 24 (fragment tzw. odcinka H – J – K – M). Trudne warunki pracy – wysoki poziom wód gruntowych. Brak nawarstwień kulturowych. Wykonano dokumentację polową.

06 – 09. 04. 2010 r.

Nadzór przy wykopie między studniami S24 do S29 oraz w okolicy studni S76 – S77 (południowa część tzw. odcinka H – J – K – M). Nie stwierdzono obecności reliktyw archeologicznych. Wykonano dokumentację polową.

12 – 16. 04. 2010 r.

Nadzór przy przyłączu od studni S47 do budynku gospodarczego dawnego folwarku (tzw. odcinek D – E). W wykopie przyłącza zarejestrowano pozostałości utwardzonego kamieniami podwórca z kon. XIX w. oraz zalegającą powyżej w stropie nawierzchnię z kostki granitowej podwórca z pocz. XX w.

Nadzór przy wykopie pomiędzy studniami S78 do S84 (tzw. odcinek K – L).

Nadzór archeologiczny w okolicy studni S30 do S34 oraz S85 i S86 (tzw. odcinek M – N). Nie zlokalizowano nawarstwień kulturowych starszych niż 2 poł. XIX w.

Wykonano pełną dokumentację polową.

19 – 23. 04. 2010 r.

Nadzór archeologiczny przy budowie kanalizacji sanitarnej pomiędzy studniami S35 do S41 oraz w pobliżu studni S87 i S88 (tzw. odcinek M – N). Brak reliktyw archeologicznych. Wykonano dokumentację polową.

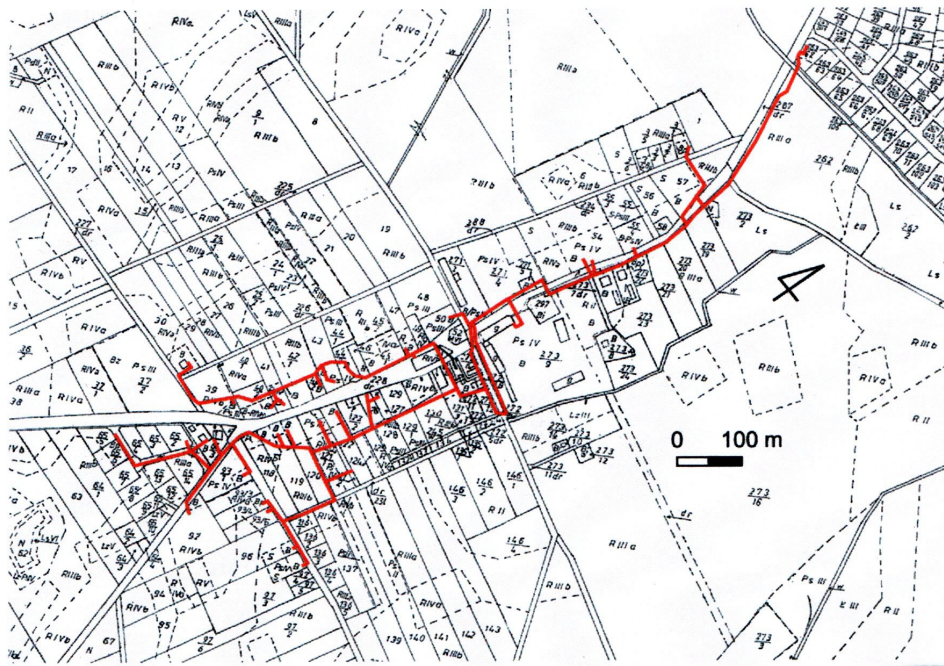
26 – 30. 04. 2010 r.

Nadzór archeologiczny przy wykopie kanalizacji pomiędzy studniami: od S52 do S61 (tzw. odcinek J – R) , od S62 do S72 (tzw. odcinek P – R) oraz od S73 do S75 (tzw. odcinek O – P). Nie zaobserwowano obiektów ani nawarstwień kulturowych.

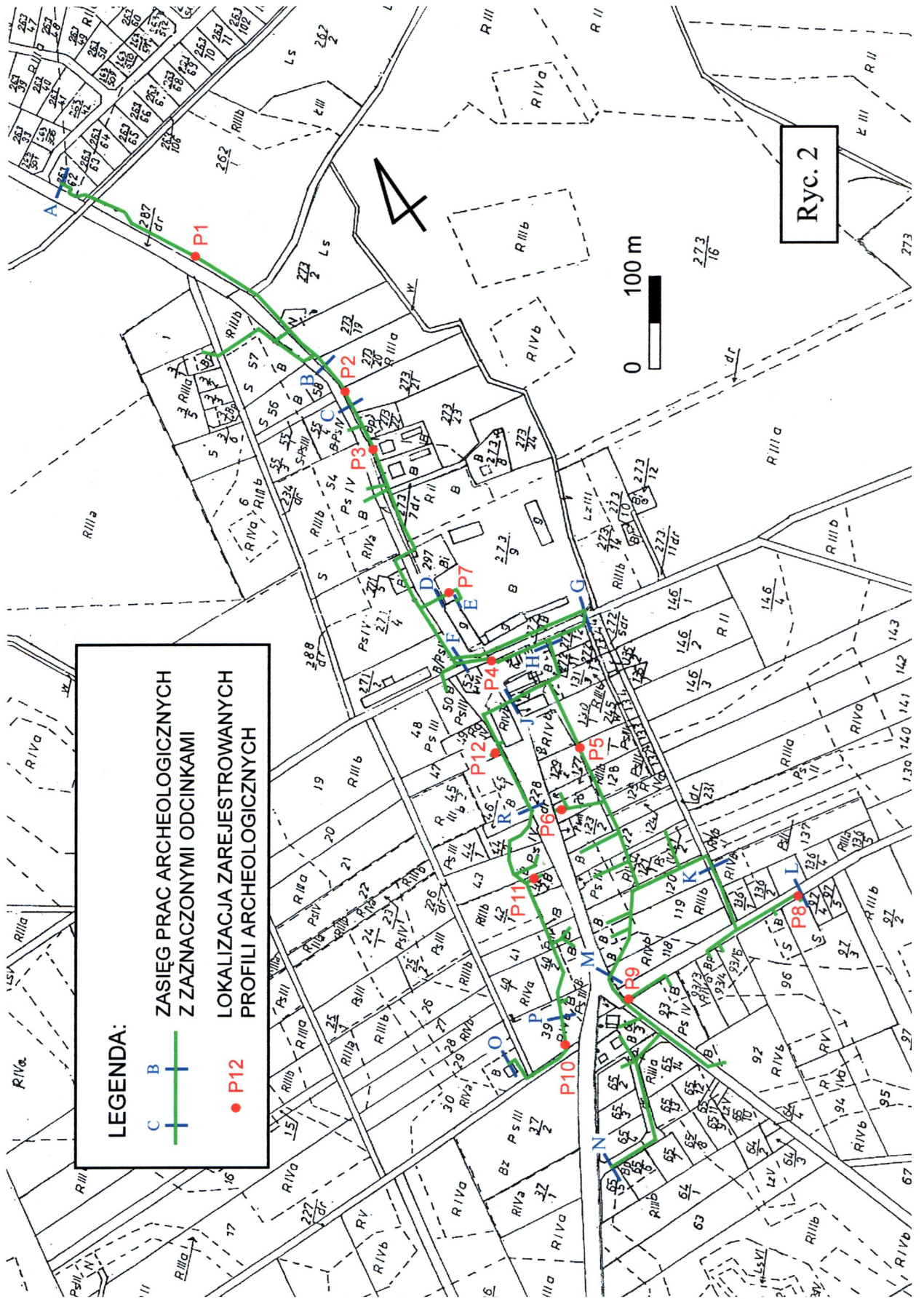
W dniu 30. 04. 2010 r. zakończono wszystkie prace archeologiczne.

SPIS RYCIN

- Ryc. 1.** Przebieg inwestycji w obrębie miejscowości Chmielów (kolor czerwony), na planie inwestycyjnym w skali 1: 10 000.
- Ryc. 2.** Plan inwestycyjny w skali 1: 5000, z zaznaczonym zasięgiem nadzoru archeologicznego oraz lokalizacją profili archeologicznych.
- Ryc. 3.** Przekroje pionowe: a – profil 1; b – profil 2.
- Ryc. 4.** Przekroje pionowe: a – profil 3; b – profil 4.
- Ryc. 5.** Przekroje pionowe: a – profil 5; b – profil 6.
- Ryc. 6.** Przekroje pionowe: a – profil 7; b – profil 8.
- Ryc. 7.** Przekroje pionowe: a – profil 9; b – profil 10.
- Ryc. 8.** Przekroje pionowe: a – profil 11; b – profil 12.



Ryc. 1



Ryc. 2

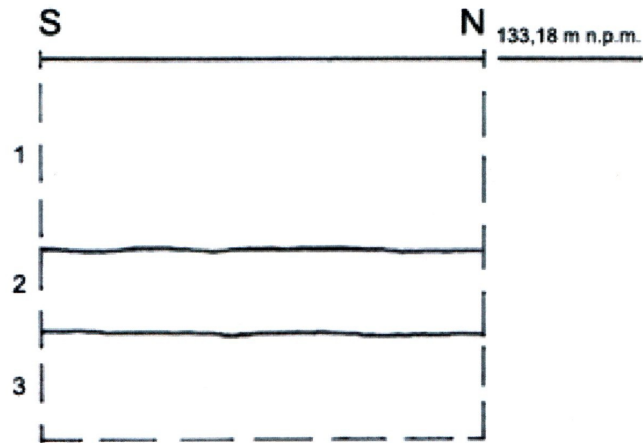
LEGENDA:

- C B
- +—
- P12

ZASIĘG PRAC ARCHEOLOGICZNYCH
Z ZAZNACZONYMI ODCINKAMI

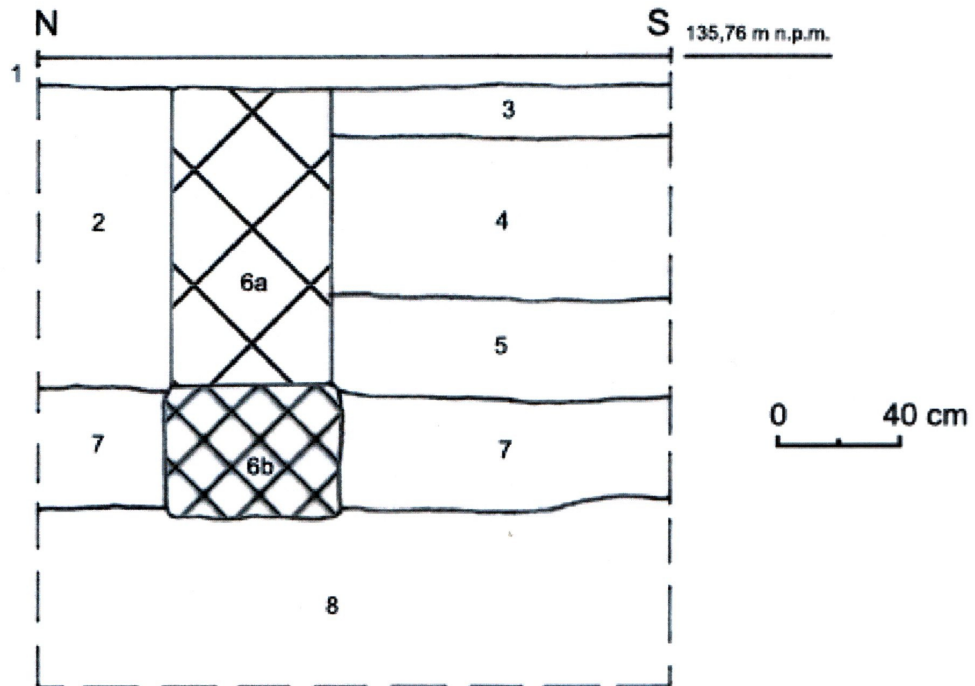
LOKALIZACJA ZAREJESTROWANYCH
PROFILI ARCHEOLOGICZNYCH

0 100 m



a

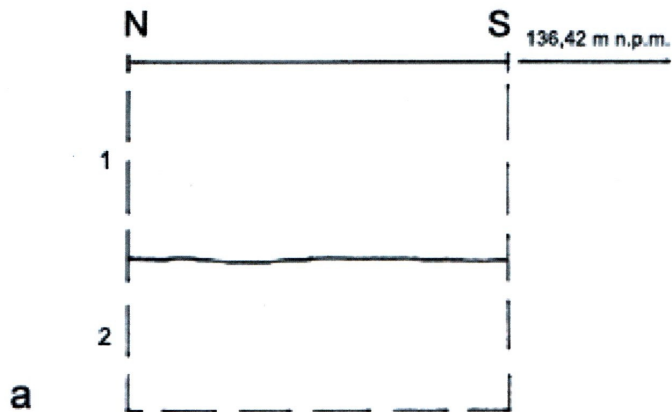
Profil 1 (stratygrafia: 1- ciemnobrunatna ilasta próchnica z małą domieszką żółtego łu oraz miejscami z drobnym gruzem ceglany, humus; 2- brunatna próchnica z domieszką żółtego łu, podglebie; 3- żółty ilasty piasek, calec).



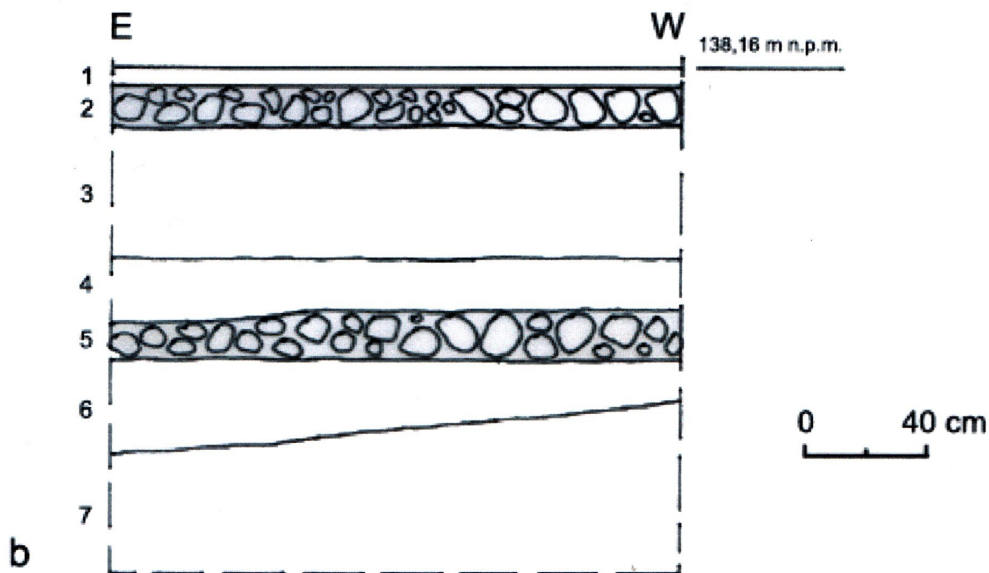
b

Profil 2 (stratygrafia: 1- warstwa darniowa; 2- kamienie eratyki, gruz ceglany, szara próchnica, destrukcja po zburzonym budynku; 3- gruz ceglany z szarą próchnicą, destrukcja j.w.; 4- ciemnoszara ilasta próchnica z niewielką domieszką drobnego gruzu i pyłu ceglanoego, warstwa niwelacyjna; 5- żółto-jasnoszary łu z niewielką domieszką próchnicy, warstwa niwelacyjna; 6a- fundament ceglany na zaprawie wapiennej; 6b- fundament z fragm. cegieł i małych kamieni eratyków; 7- szaro-stalowa ilasta próchnica, tzw. humus pierwotny; 8- jasnoszaro-kremowy łu, calec).

Ryc. 3

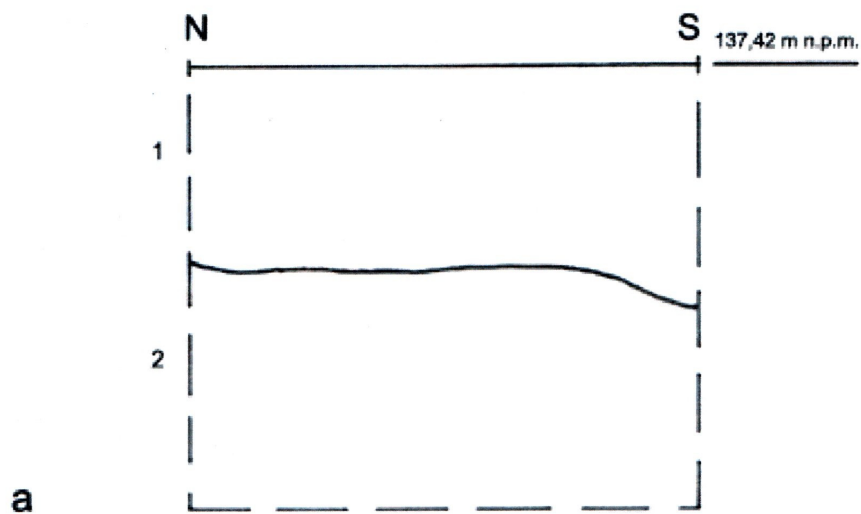


Profil 3 (stratygrafia: 1- ciemnoszara ilasta próchnica, miejscami z domieszką drobnego gruzu ceglanego i małych pojedynczych kamieni, humus; 2- jasnoszaro-żółty ilasty piasek, calec).

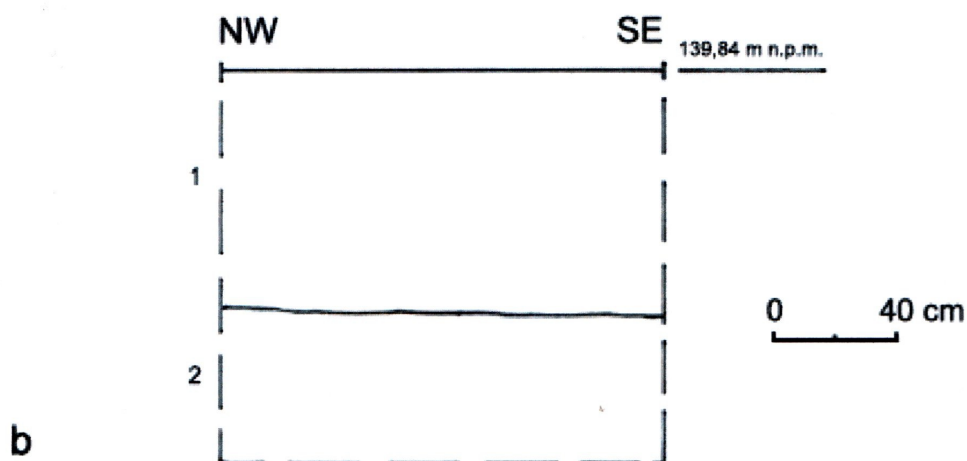


Profil 4 (stratygrafia: 1- asfalt; 2- małe kamienie z drobnym gruzem ceglanym, podbudowa pod jezdnię z XX w.; 3- żółto-rdzawy żwirowaty piasek, podsypka pod jezdnię j.w.; 4- ciemnobrunatna ilasta próchnica z drobkami ceglanymi, warstwa niwelacyjna; 5- kamienie eratyki z szarą ilastą próchnicą, utwardzenie drogi z kon. XIX w.; 6- ciemnoszara ilasta próchnica, tzw. humus pierwotny; 7- żółta tusta glina, calec).

Ryc. 4

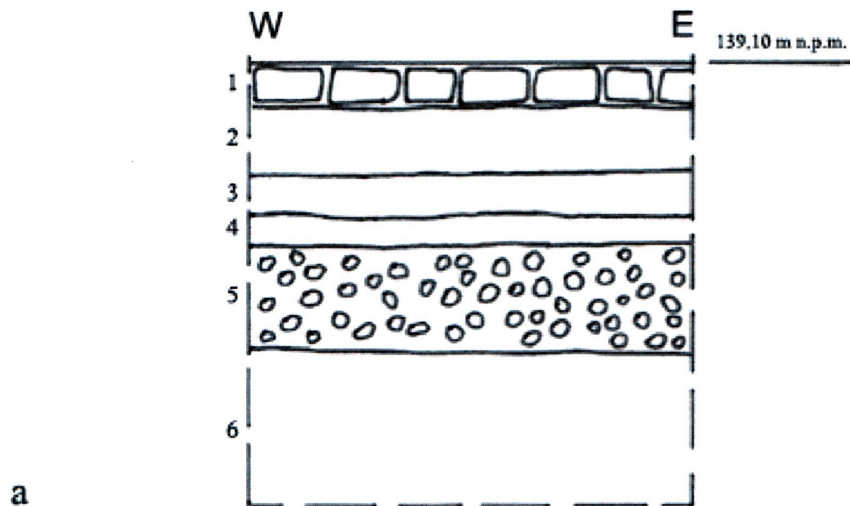


Profil 5 (stratygrafia: 1- ciemnoszara ilasta próchnica, miejscami z domieszką drobnego gruzu ceglanego, humus; 2- żółto-czerwona tłusta glina, calec).

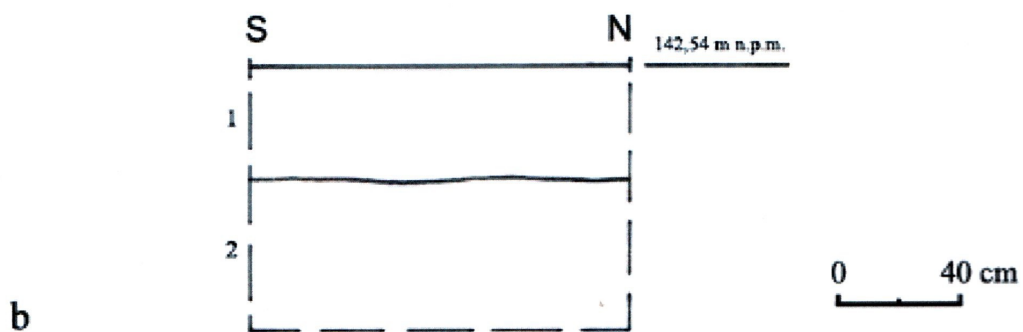


Profil 6 (stratygrafia: 1- ciemnoszara ilasta próchnica z drobinkami ceglanymi, humus; 2- jasnoszaro-żółty ilasty piasek, calec).

Ryc. 5

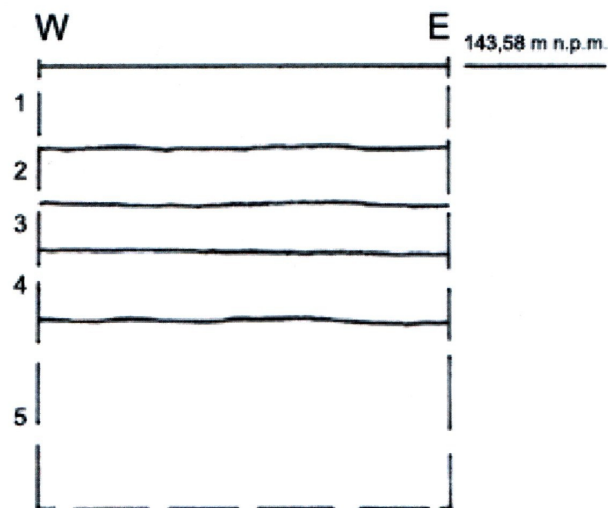


Profil 7 (stratygrafia: 1- kostka granitowa, podwórzec folwarku z pocz. XX w.; 2- rdzawy żwir z domieszką żółtego piasku, podsypka drogi z XX w.; 3- żółty piasek, podsypka j.w.; 4- ciemnoszara ilasta próchnica z drobkami ceglanymi, warstwa niwelacyjna; 5- szara glina z kamieniami i drobnym gruzem ceglanym, utwardzenie podwórca folwarku z kon. XIX w.; 6- szara tłusta glina, calec).



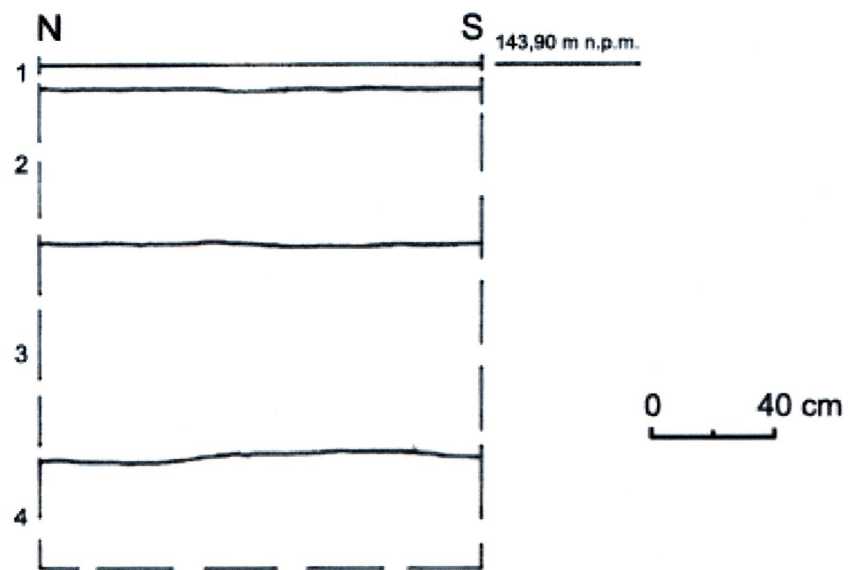
Profil 8 (stratygrafia: 1- ciemnobrunatno-szara spiaszczona próchnica, humus; 2- rdzawy piaszczysty żwir, calec).

Ryc. 6



a

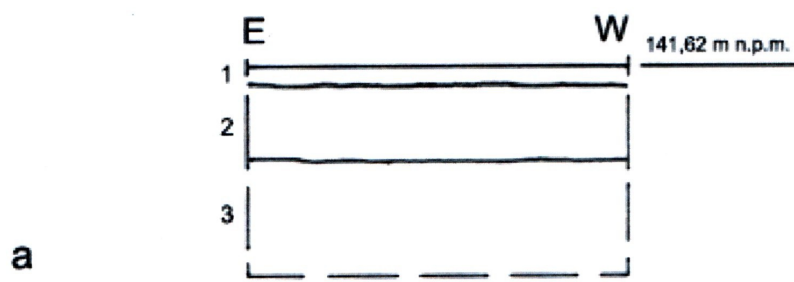
Profil 9 (stratygrafia: 1- fragm. asfaltu zmieszane z kamieniami i szarą próchnicą, utwardzenie drogi bitej; 2- gruz ceglany z szarą próchnicą i zaprawą cement., warstwa niwelacyjna; 3- ciemnoszara ilasta próchnica z drobkami ceglanymi, warstwa niwelacyjna; 4- rdzawy piaszczysty żwir, warstwa niwelacyjna; 5- jasnoszaro-żółta glina, calec).



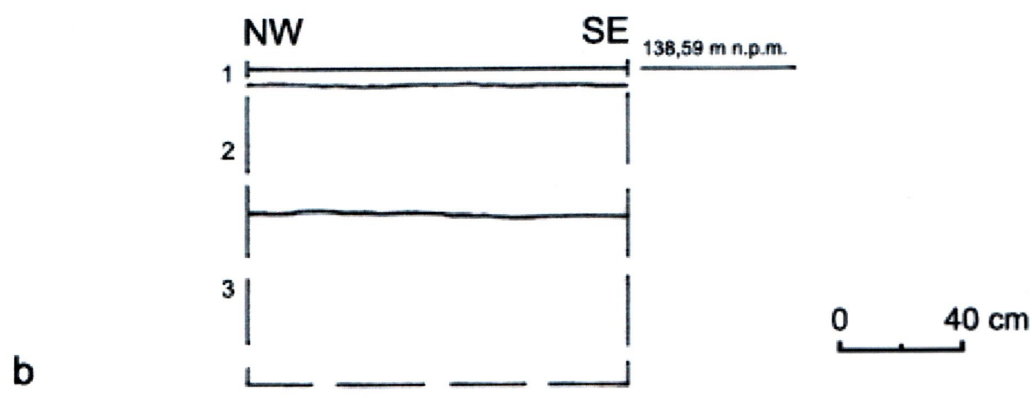
b

Profil 10 (stratygrafia: 1- warstwa darniowa; 2- ciemnobrunatna spiaszczona próchnica, miejscami z drobnym gruzem ceglanym, humus; 3- żółta glina zmieszana z rdzawym piaskiem i szarą próchnicą, warstwa zasypiskowo-niwelacyjna; 4- żółta tusta glina, calec).

Ryc. 7



Profil 11 (stratygrafia: 1- warstwa darniowa; 2- ciemnoszara ilasta próchnica, humus; 3- żółta glina, warstwa calcowa).



Profil 12 (stratygrafia: 1- warstwa darniowa; 2- szaro-brunatna ilasta próchnica z drobinkami ceglanymi, humus; 3- żółta glina, warstwa calcowa).

Ryc. 8

SPIS FOTOGRAFII

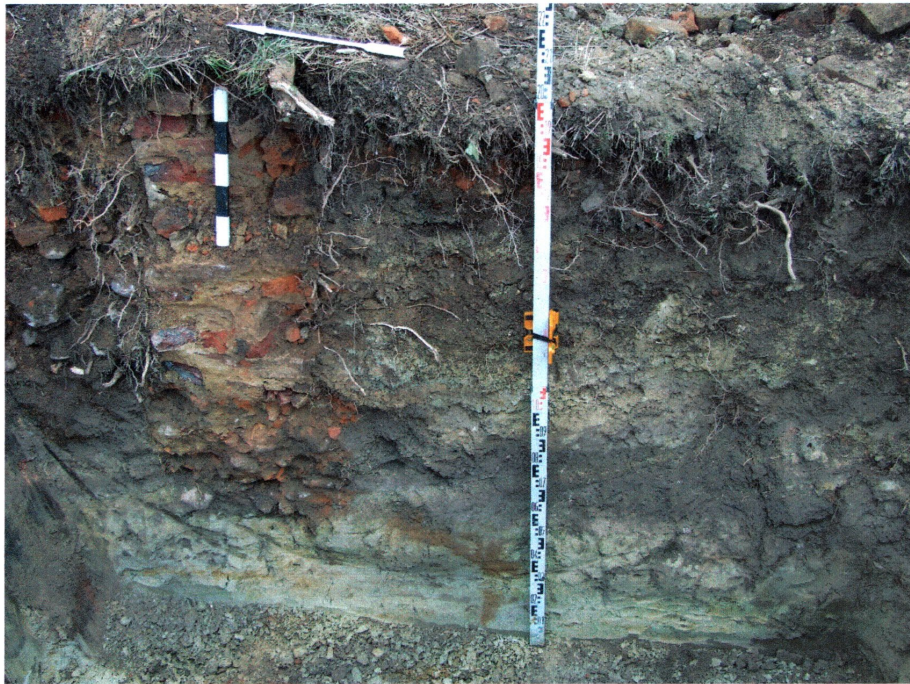
- Fot. 1.** Profil 1 (widok od E) – tzw. odcinek A – B pomiędzy przepompownią a m. Chmielów.
- Fot. 2.** Widok ogólny na wykop od S (okolica studni S4).
- Fot. 3.** Profil 2 (widok od W) – wykop pod studnię S4; tzw. odcinek B – C.
- Fot. 4.** Widok ogólny na wykop od N (tzw. odcinek C – D – F).
- Fot. 5.** Profil 3 (widok od W) – tzw. odcinek C – D – F.
- Fot. 6.** Widok od NW na wykop pod studnię S43 (tzw. odcinek F – G – H).
- Fot. 7.** Profil 4 (widok od N) – wykop pod studnię S43; tzw. odcinek F – G – H.
- Fot. 8.** Widok ogólny na wykop od E (zachodnia część tzw. odcinka F – G – H).
- Fot. 9.** Widok od E na wykop niedaleko studni S19 (tzw. odcinek H – J – K – M).
- Fot. 10.** Widok na wykop pod studnię S20 (tzw. odcinek H – J – K – M).
- Fot. 11.** Profil 5 (widok od W) – wykop pod studnię S20; tzw. odcinek H – J – K – M.
- Fot. 12.** Widok ogólny na wykop od S (na N od studni S46; tzw. odcinek C – D – F).
- Fot. 13.** Widok na przyłączy do budynku nr 24 z profilem 6 (odcinek H – J – K – M).
- Fot. 14.** Profil 6 (widok od SW) – tzw. odcinek H – J – K – M.
- Fot. 15.** Widok na wykop zalany wodami gruntowymi (tzw. odcinek H – J – K – M; przy studni S23).
- Fot. 16.** Widok ogólny na wykop od W (tzw. odcinek D – E).
- Fot. 17.** Profil 7 (widok od S) – tzw. odcinek D – E.
- Fot. 18.** Widok na przyłączy do budynku nr 34 z profilem 8 (tzw. odcinek K – L).
- Fot. 19.** Widok na wykop z profilem 9 (obok studni S34; tzw. odcinek M – N).
- Fot. 20.** Profil 9 (widok od S) – tzw. odcinek M – N.
- Fot. 21.** Widok ogólny na wykop (na N od studni S74; tzw. odcinek O – P).
- Fot. 22.** Profil 10 (widok od W) – tzw. odcinek O – P.
- Fot. 23.** Widok od W na przyłączy do budynku nr 1 (tzw. odcinek P – R).
- Fot. 24.** Profil 11 (widok od N) – przyłączy do budynku nr 4; tzw. odcinek P – R.
- Fot. 25.** Widok na wykop przy studni S55 (tzw. odcinek J – R).
- Fot. 26.** Widok na przyłączy do domu nr 10 (tzw. odcinek J – R).
- Fot. 27.** Profil 12 (widok od SW) – przyłączy do domu nr 10; tzw. odcinek J – R.



Fot. 1



Fot. 2



Fot. 3



Fot. 4



Fot. 5



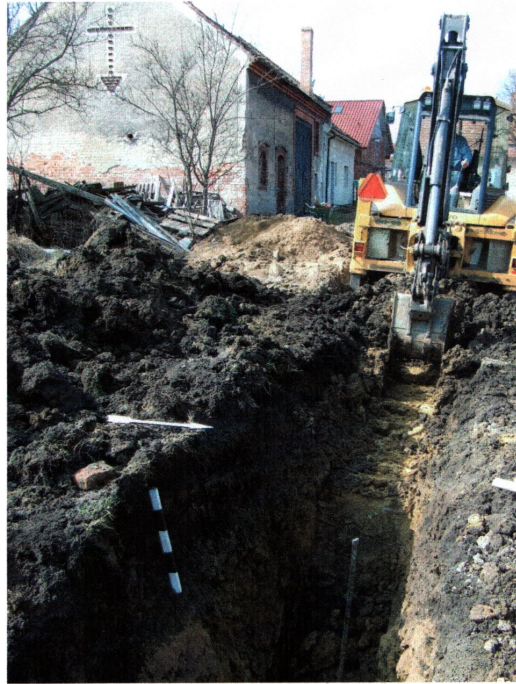
Fot. 6



Fot. 7



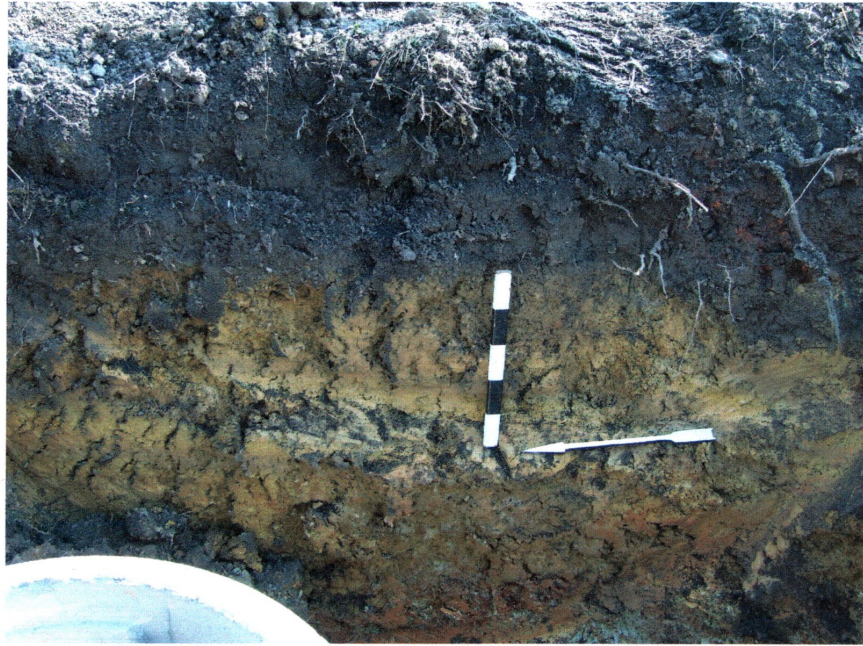
Fot. 8



Fot. 9



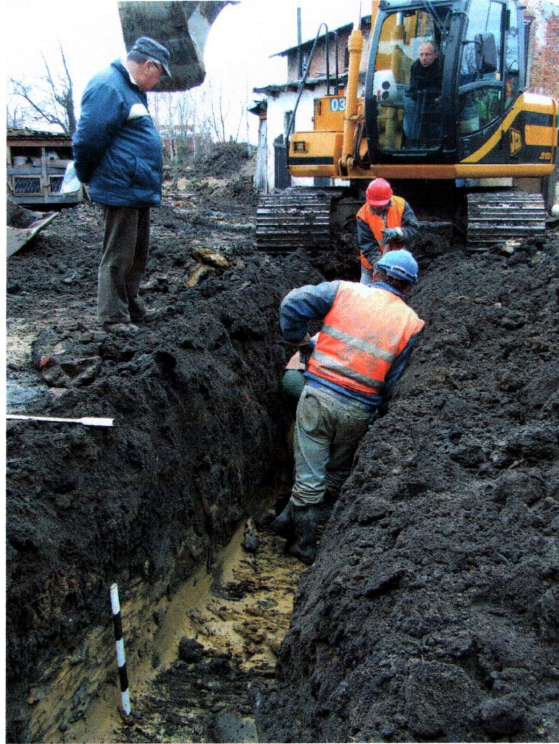
Fot. 10



Fot. 11



Fot. 12



Fot. 13



Fot. 14



Fot. 15



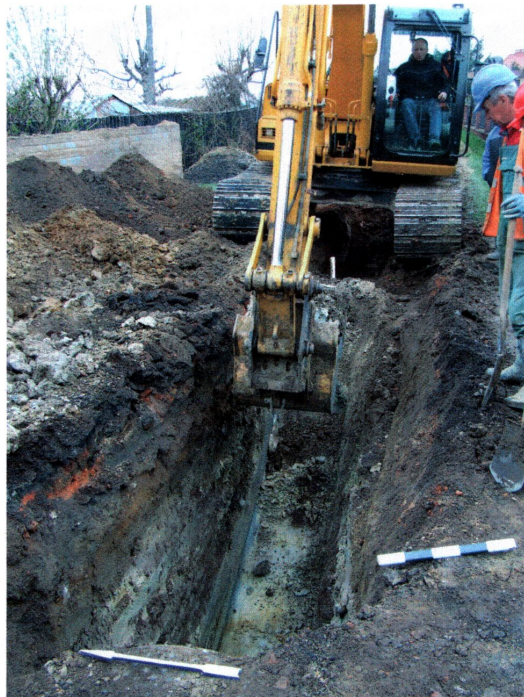
Fot. 16



Fot. 17



Fot. 18



Fot. 19



Fot. 20



Fot. 21



Fot. 22



Fot. 23



Fot. 24



Fot. 25



Fot. 26



Fot. 27