



**Muzeum Regionalne**  
w Środzie Śląskiej



# Średzkie Zeszyty Naukowe

TOM 2/ 2010

Ilona Wodejko, Marek Grześkowiak

**SPRAWOZDANIE Z RATOWNICZYCH BADAŃ  
ARCHEOLOGICZNYCH ZWIĄZANYCH Z INWESTYCJĄ:  
BUDOWA KANALIZACJI SANITARNEJ I DOJAZDU DO  
DZ. NR 106/1, 183/36 AM-18 W ŚRODZIE ŚLĄSKIEJ.**

(decyzja nr 1329 / 2009 z dnia 17.09.2009 r.)

Sprawozdanie ma charakter ostateczny.

Środa Śląska 2010 r.

© Muzeum Regionalne w Środzie Śląskiej



## **Wstęp**

Ratownicze badania archeologiczne przy pracach ziemnych związanych z inwestycją: budowa kanalizacji sanitarnej i dojazdu do dz. nr 106/1, 183/36 AM-18 w Środzie Śląskiej (zaplecze posesji Pl. Wolności 35-37), przeprowadzone zostały w okresie od 13.11.2009 r. do 19.11.2009 roku. Badania finansowane były przez inwestora: firmę CENTRUM s. c., Pl. Wolności 35-37, 55-300 Środa Śląska.

Prace archeologiczne wykonano na podstawie pozwolenia nr 1329/ 2009, z dnia 17.09.2009 r., wydanego przez Wojewódzkiego Konserwatora Zabytków we Wrocławiu, z ramienia Muzeum Regionalnego w Środzie Śl., pod kierownictwem mgr Ilony Wodejko. W badaniach brał również udział mgr Marek Grzeškowiak.

## **Przebieg prac archeologicznych.**

Teren inwestycji położony był na północ od rynku średzkiego, na zapleczu kamienicy przyrynkowej nr 35-37 i hotelu CENTRUM (por. ryc. 1).

Prace inwestycyjne wykonane zostały w dwóch etapach. Najpierw wykorytowano teren pod przyszły podjazd, a następnie wykopano rów pod kanalizację sanitarną (ryc. 2).

Prace ziemne wykonano przy pomocy sprzętu mechanicznego (koparki) i dwóch pracowników fizycznych (fot. 1-4, 6, 11, 13).

Obszar pod podjazd (dojazd) wykorytowano na głębokość od ok. 0,50 m (w dolnej i górnej części terenu) do ok. 0,80 m (w partii środkowej), na długości ok. 25,0 m. Szerokość wykopu wynosiła ok. 11,0 m (wykorytowano również teren w miejscu przebiegu projektowanej kanalizacji sanitarnej) – por. ryc. 2.

Prace ziemne rozpoczęto od najniższego punktu terenu (przy osiedlowej uliczce), ku górze, do bramy posesji hotelu CENTRUM (fot. 1-4).

Pod warstwą darniową na całości badanego obszaru wystąpiła niwelacyjna warstwa humusu (brunatno-szara próchnica), zmieszanego z piaskiem, miejscami z gliną oraz domieszką większej lub mniejszej ilości gruzu ceglanego (por. fot. 3). W partii NW wykopu zarejestrowano większą ilość gruzu ceglanego z zaprawą wapienną i piaskiem (por. profil 1, ryc. 3; fot. 5). Prawdopodobnie w tym miejscu nasypiano warstwę z rozburzonych budynków ceglanych (destrukcja kamienicy lub budynku gospodarczego z XIX/XX w.).

Na wykorytowanym terenie nie zaobserwowano obecności obiektów archeologicznych, ani nawarstwień kulturowych z materiałem zabytkowym (oprócz w. w. nawiezionej po 1945 roku warstwy niwelacyjnej).

W drugim etapie prac archeologicznych wykonano badania przy kopaniu rowu pod kanalizację sanitarną. Wykop biegł w południowej partii inwestycji, na wcześniej wykorytowanym terenie (por. ryc. 2). Wykonano go na skłonie terenu o nachyleniu mniej więcej ze wschodu (najwyższy punkt), na zachód (por. fot. 2). Posiadał długość ok. 36,0 m. Jego głębokość wahała się od 1,0 do 1,45 m (licząc od poziomu terenu już po korytowaniu).

Podczas prac badawczych nie zlokalizowano żadnych obiektów archeologicznych; natomiast zarejestrowano zróżnicowane nawarstwienia kulturowe z PŚR i ON.

W najniższej partii wykopu (przy osiedlowej uliczce) zlokalizowano na profilach szereg nawarstwień kulturowych (por. profil 2, ryc. 3; fot. 7). Układ jednostek stratygraficznych w wykopie miał charakter horyzontalny. W stropie wykopu występuje warstwa podsypki pod beton jezdni (żółty piasek). Poniżej zalega cienka warstewka spalenizny (pod zasypem wkopu pod kabel oświetleniowy), następnie ciemnobrunatno-szara spiaszczona próchnica oraz warstewka gliny (j. s. 3-5). Jeszcze niżej pojawia się warstwa ciemnoszarej ilastej próchnicy z domieszką gliny i piasku (warstwa użytkowa; j. s. 6), o miąższości do 0,70 m. W spągu wykopu zarejestrowano szaro-żółtą glinę z domieszką piasku i próchnicy (warstwa niwelacyjna; j. s. 7). Z j. s. 5, 6 pozyskano materiał zabytkowy (por. katalog zabytków).

W środkowej partii wykopu nawarstwienia stratygraficzne ulegają zmianie. Część jednostek zanika, lub być może ma swoją kontynuację poniżej dna wykopu (teren podnosi się). Pojawiają się nowe nawarstwienia, również o układzie horyzontalnym (profil 3, ryc. 4; fot. 9). W stropie zalega ciemnoszaro-czarna ilasta próchnica z drobnym gruzem ceglany (j. s. 1). Poniżej zarejestrowano warstwę zbliżoną (pod względem barwy i składu) do j. s. 4 z profilu 2 – ciemnobrunatno-szarą spiaszczoną próchnicę, o miąższości ok. 0,30 m. Jednak pozyskany z niej materiał ceramiczny wyklucza wzajemną korelację tych dwóch warstw (j. s. 4 z profilu 2 datowana jest na XV w., a ta druga dopiero na XIX w.). W partii środkowej profilu wystąpiły inne nawarstwienia: zbita ciemnoszara spiaszczona próchnica (j. s. 3; warstwa użytkowa z XV-XVI w.) i kremowo-zielonkawa spiaszczona glina (j. s. 4; warstwa niwelacyjna). Pod tą ostatnią zarejestrowano cienką warstwę pyłu ceglanoego z zaprawą wapienną (resztki warstwy budowlanej ?) oraz warstewką spalenizny (j. s. 5, 6).

W spągu wykopu zaobserwowano ciemnożółty piasek z drobkami ceglanymi, zaprawy wapiennej i soczewkami gliny (j. s. 7; warstwa niwelacyjna). Z badanych profili pozyskano materiał zabytkowy (z j. s. 2 i 3) – por. katalog zabytków.

Na ostatnim odcinku wykopu kanalizacji sanitarnej (za załamaniem w kierunku bramy wjazdowej do hotelu Centrum) stratygrafia znowu się zmienia (profil 4, ryc. 4; fot. 12). W stropie płytszego już rowu wystąpił zasyp współczesnego drewna (z pocz. XX w.). Poniżej zarejestrowano warstwę ciemnoszarej ilastej próchnicy z drobnym gruzem ceglanym (j. s. 2), z której pozyskano fragmenty ceramiki z XV w. (patrz: katalog zabytków).

Na końcu opisywanego odcinka wykopu (przy ostatniej studni) wystąpiły w wykopie liczne zasypy z gruzem ceglanym, pochodzące z lat powojennych XX w. (fot. 13, 14).

### **Podsumowanie.**

Podczas pierwszego etapu ratowniczych badań archeologicznych, przy budowie podjazdu (dojazdu), nie zarejestrowano żadnych reliktyw archeologicznych. Zlokalizowano jedynie nawarstwienia niwelacyjno-zasypowe związane z wyrównaniem terenu w czasach współczesnych (lata powojenne XX wieku).

W drugim etapie, przy budowie kanalizacji sanitarnej, zarejestrowano szereg nawarstwień kulturowych z różnych czasookresów: począwszy od PŚR, aż po późny ON. Najstarsze nawarstwienia (z XIV-XV w.) zostały zlokalizowane w najniższej położonej części wykopu liniowego (przy osiedlowej uliczce). Również przy tym etapie badań nie stwierdzono obecności obiektów archeologicznych.

## KATALOG ZABYTKÓW

Lokalizacja	Ceramika					Chronologia
	wylewy	brzuśce	dna	ucha	inne	
Profil 2, Warstwa 4, Środa Śl., hotel CENTRUM, Wykop kanalizacji sanitarnej	-	3	-	-	-	XV w.
Profil 2, Warstwa 6, Środa Śl., hotel CENTRUM, Wykop kanalizacji sanitarnej	2	8	-	-	-	XIV-XV w.
Profil 3, Warstwa 2, Środa Śl., hotel CENTRUM, Wykop kanalizacji sanitarnej	-	5	-	-	-	XIX w.
Profil 3, Warstwa 3, Środa Śl., hotel CENTRUM, Wykop kanalizacji sanitarnej	1	3	-	-	-	XV-XVI w.
Profil 4, Warstwa 2, Środa Śl., hotel CENTRUM, Wykop kanalizacji sanitarnej	-	2	-	1	-	XV w.

## **DZIENNIK PRAC ARCHEOLOGICZNYCH**

**13, 16, 17 . 11. 2009 r.**

Nadzór i badania archeologiczne przy odhumusowaniu powierzchni pod przyszły podjazd (dojazd) do hotelu CENTRUM. Prace wykonano przy pomocy sprzętu mechanicznego (koparki). Roboty ziemne rozpoczęto od najniższego punktu terenu, posuwając się ku górze, do bramy na posesję hotelu. Oprócz powierzchni pod sam podjazd, odhumusowano również teren na którym zaprojektowano kanalizację sanitarną. Humus z drobnym gruzem ceglanym zdjęto do głębokości ok. 0,50-0,80 m. W trakcie w. w. prac oraz po doczyszczaniu powierzchni nie stwierdzono obecności obiektów archeologicznych, ani nawarstwień kulturowych (poza warstwami niwelacyjnymi z XX w). W partii NW inwestycji zlokalizowano warstwę zasypową z destruktem murowanego budynku z przełomu XIX/XX w. Wykonano dokumentację opisową, rysunkową i fotograficzną.

**18, 19. 11. 2009 r.**

Badania archeologiczne przy budowie kanalizacji sanitarnej. Prace ziemne wykonano przy pomocy sprzętu mechanicznego (koparki) oraz dwóch pracowników fizycznych. Głębokość wykopu wahała się od ok. 1,0 – 1,45 m. W trakcie prac badawczych zlokalizowano w wykopie szereg nawarstwień kulturowych, o charakterze niwelacyjnym (głównie) i użytkowym, pochodzących z okresów PŚR i ON. Pozyskano materiał zabytkowy (fragmenty ceramiki). Nie natrafiono na obiekty archeologiczne. Wykonano dokumentację opisową, rysunkową i fotograficzną.

## SPIS RYCIN

- Ryc. 1.** Okolice inwestycji z zaznaczonym przybliżonym miejscem badań archeologicznych (kolor zielony).
- Ryc. 2.** Plan inwestycyjny (skala 1:500) z zasięgiem prac archeologicznych, oraz lokalizacją profili archeologicznych.
- Ryc. 3.** Przekroje pionowe: **a** – profil 1; **b** – profil 2.
- Ryc. 4.** Przekroje pionowe: **a** – profil 3; **b** – profil 4.
- Ryc. 5.** Wybór ceramiki naczyniowej: **a** – z profilu 2 (warstwa 4); **b** – z profilu 4 (warstwa 2); **c** – z profilu 2 (warstwa 6); **d** – z profilu 3 (warstwa 2); **e** – z profilu 3 (warstwa 3).

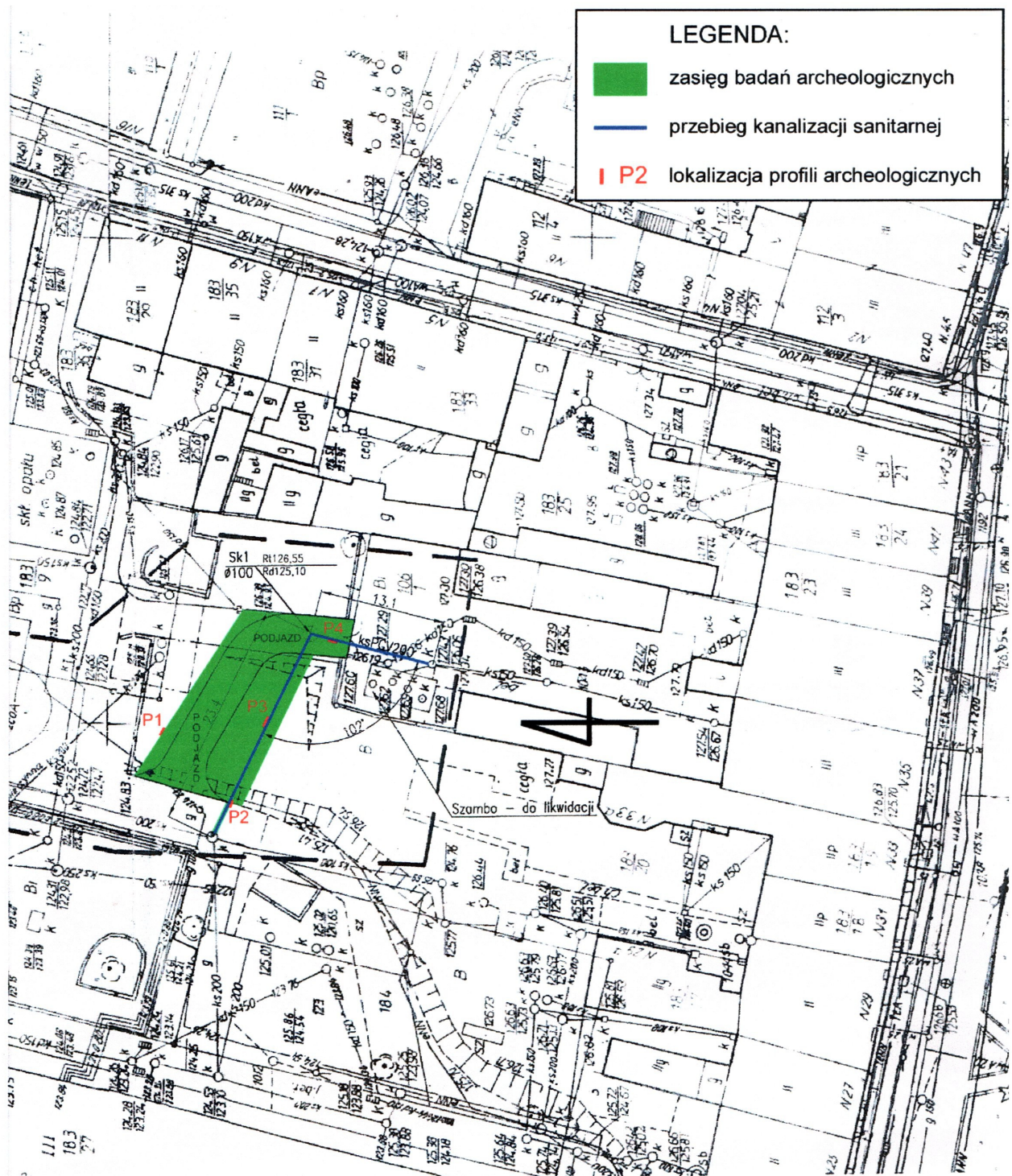
## **SPIS FOTOGRAFII**

- Fot. 1.** Rozpoczęcie odhumusowania terenu inwestycji (widok od N).
- Fot. 2.** Teren inwestycji w trakcie odhumusowania (widok od E).
- Fot. 3.** Odhumusowanie w pobliżu bramy wjazdowej do hotelu (widok od W).
- Fot. 4.** Teren po odhumusowaniu przy bramie (widok od N).
- Fot. 5.** Profil 1 (widok od SW).
- Fot. 6.** Rozpoczęcie prac ziemnych przy kanalizacji sanitarnej (obok osiedlowej uliczki).
- Fot. 7.** Profil 2 (widok od N).
- Fot. 8.** Wykop kanalizacji sanitarnej (partia środkowa).
- Fot. 9.** Profil 3 (widok od S).
- Fot. 10.** Wykop kanalizacji sanitarnej (w pobliżu zakrętu do bramy wjazdowej).
- Fot. 11.** Wykop kanalizacji sanitarnej (przy bramie wjazdowej).
- Fot. 12.** Profil 4 (widok od E).
- Fot. 13.** Końcowy odcinek kanalizacji sanitarnej (niedaleko budynków hotelu).
- Fot. 14.** Wykop kanalizacji sanitarnej przy ostatniej studni (widok od S).





Ryc. 1

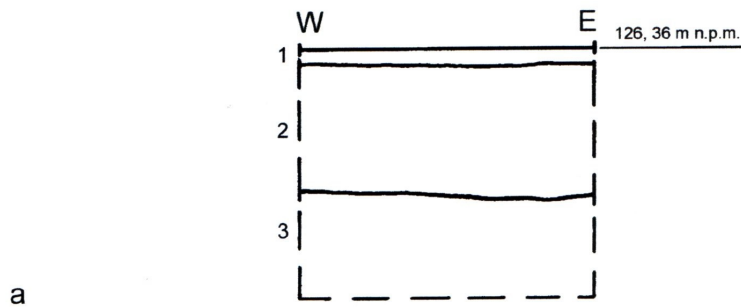


**LEGENDA:**

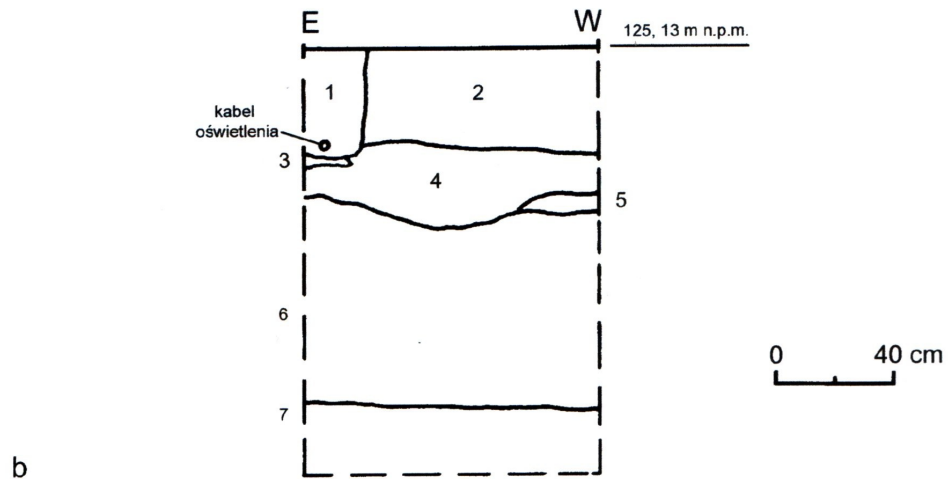
- zasięg badań archeologicznych
- przebieg kanalizacji sanitarnej
- | P2 lokalizacja profili archeologicznych

<b>PETRUS BIURO PROJEKTÓW I OBSŁUGI INWESTYCJI</b> 55 - 300 Środa Śląska, ul. Wrocławska 2, tel. fax 71/317-31-17, 0603-629-743			
	specjalność	Numer uprawnień biurowych	Numer członkowski w Izbie Inżynierów
PROJEKTANT:	inż. Maria Kowalska	Instal. sanit.	113/01/DUW
INWESTOR:	CENTRUM S.C.		DOŚ/IS/5606/01
TEMAT:	Przyłącze kanalizacji sanitarnej do działki nr 6/1 AM-18		
ADRES OBIEKTU:	Środa Śląska, dz. nr 6/1, 183/36 AM-18		
SKALA:	1:500	DATA:	07.2009
NAZWA RYSUNKU:		STADIUM:	P.B.
Projekt zagospodarowania działki			

Ryc. 2

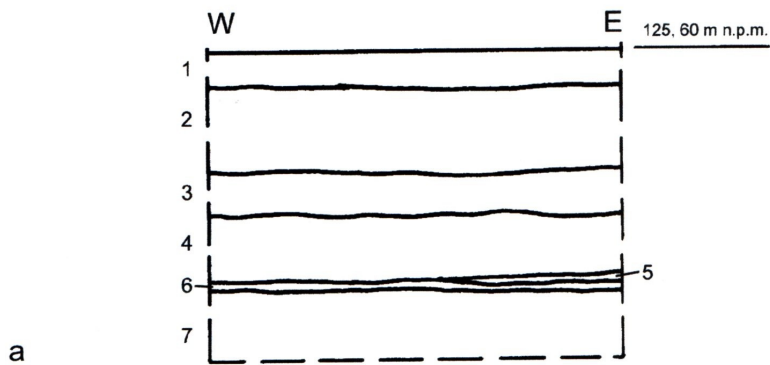


Profil 1 (stratygrafia: 1- warstwa darniowa; 2- brunatno-szara spiaszczona próchnica z domieszką drobnego gruzu ceglanego, humus; 3- gruz ceglany z zaprawą wapienną).

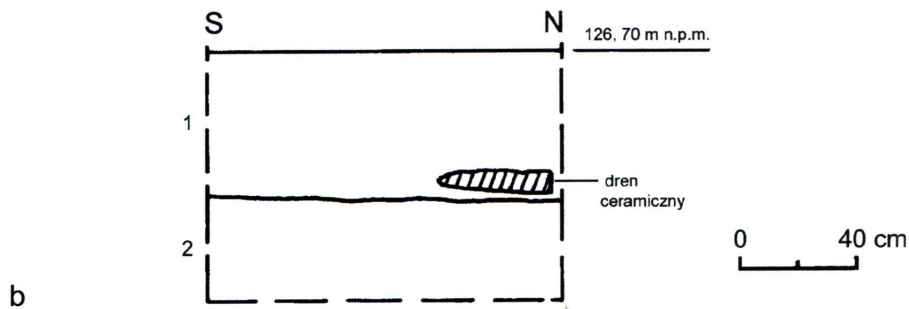


Profil 2 (stratygrafia: 1- zasyp wkopu pod kabel oświetleniowy; 2- żółty piasek, podsypka pod betonową drogę; 3- warstwa spalenizny; 4- ciemnobrunatno-szara spiaszczona próchnica z drobkami ceglanymi, małymi kamieniami i węglami drzewnymi, warstwa niwelacyjna; 5- żółta glina; 6- ciemnoszara ilasta próchnica z domieszką kremowej gliny, żółto-rdzawego piasku oraz drobkami ceglanymi i pojedynczymi węglami drzewnymi, warstwa użytkowa; 7- szaro-żółta glina z domieszką żółtego piasku i szarej próchnicy oraz pojedynczymi węglami drzewnymi, warstwa niwelacyjna).

Ryc. 3

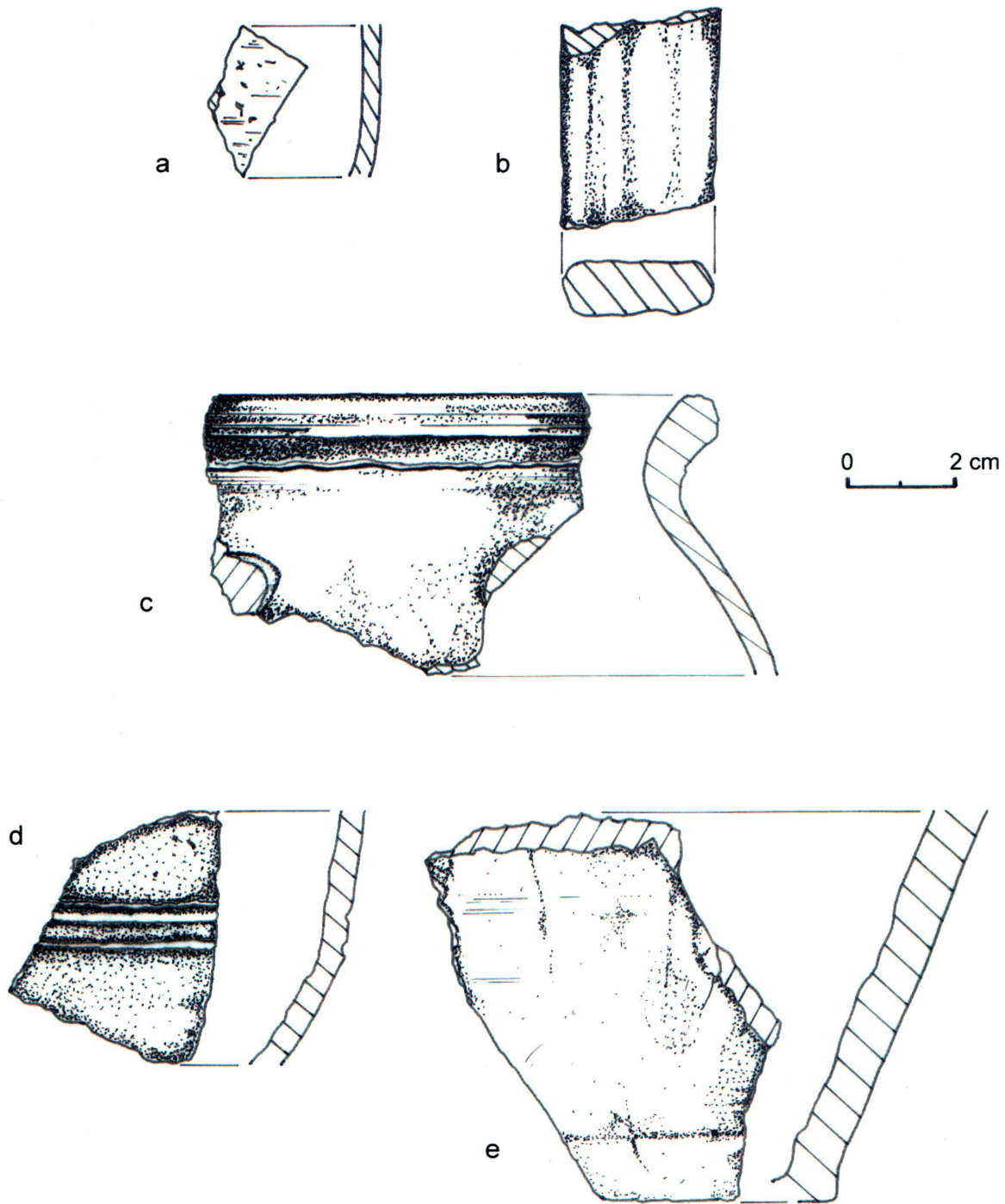


Profil 3 (stratygrafia: 1- ciemnoszaro-czarna ilasta próchnica z drobnym gruzem ceglany, warstwa niwelacyjna; 2- ciemnobrunatno-szara spiaszczona próchnica z dużą ilością drobinek ceglanych, małymi kamieniami i węglami drzewnymi, warstwa niwelacyjna; 3- zbita, ciemnoszara spiaszczona próchnica z drobinami ceglany i pojedynczymi węglami drzewnymi, warstwa użytkowa; 4- kremowo-zielonkawa spiaszczona glina z domieszką szarej próchnicy, warstwa niwelacyjna; 5- pył ceglany z zaprawą wapienną, warstwa budowlana ?; 6- warstwa spalenizny; 7- ciemnożółty piasek z pojedynczymi punktowymi skupiskami zaprawy wapiennej, pojedynczymi drobinami ceglany i soczewkami szarej gliny, warstwa niwelacyjna).



Profil 4 (stratygrafia: 1- zasyp rury drenażowej z pocz. XX w.; 2- ciemnoszara ilasta próchnica z drobnym gruzem ceglany, warstwa niwelacyjna).

Ryc. 4



Ryc. 5



Fot. 1



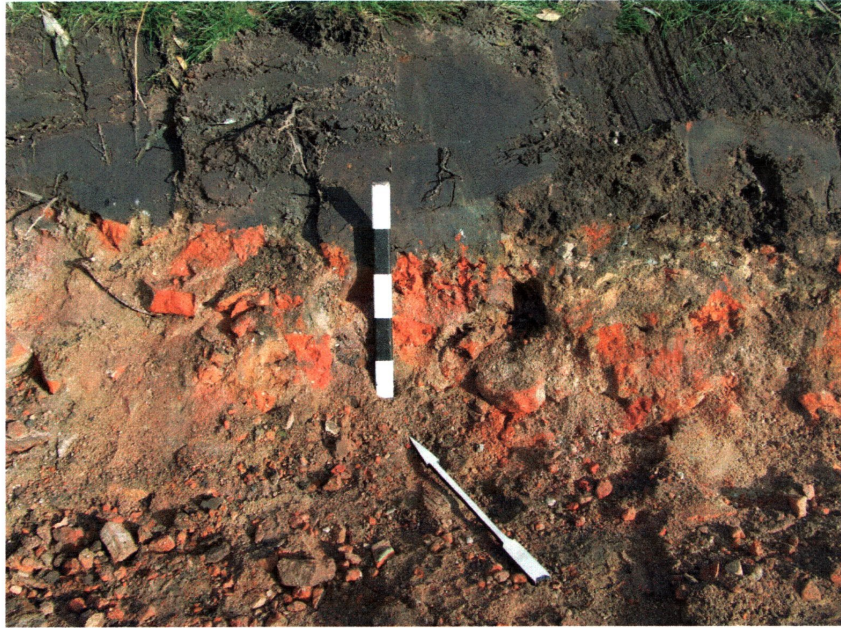
Fot. 2



Fot. 3



Fot. 4

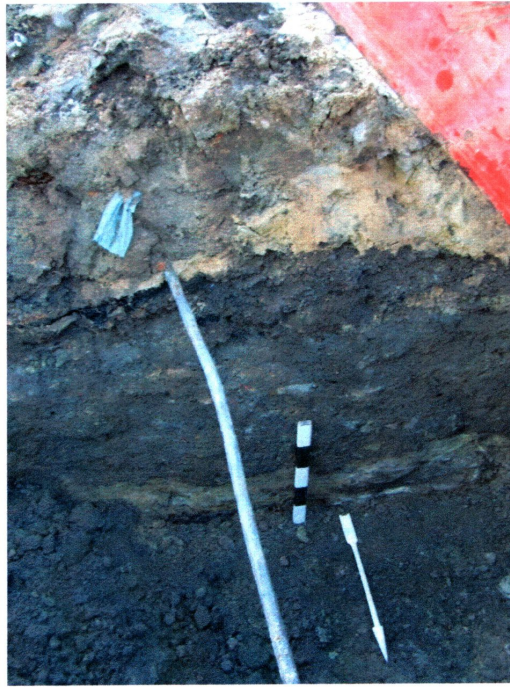


Fot. 5



Fot. 6





Fot. 7



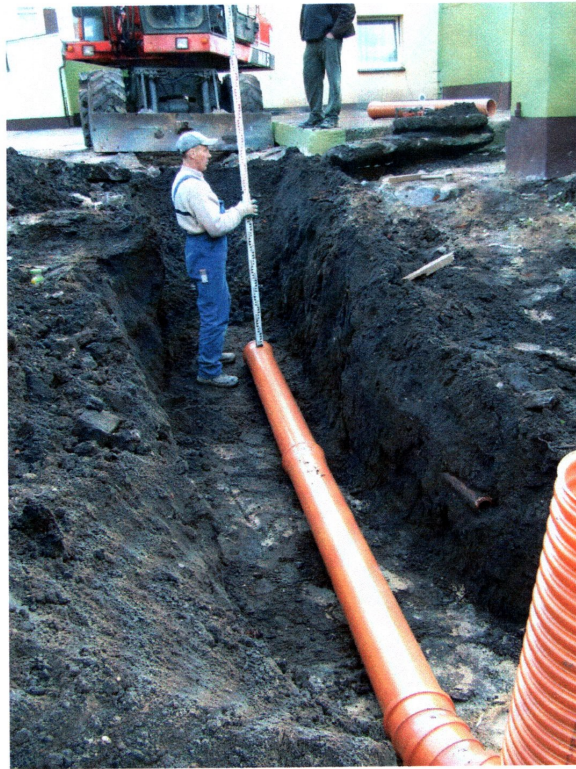
Fot. 8



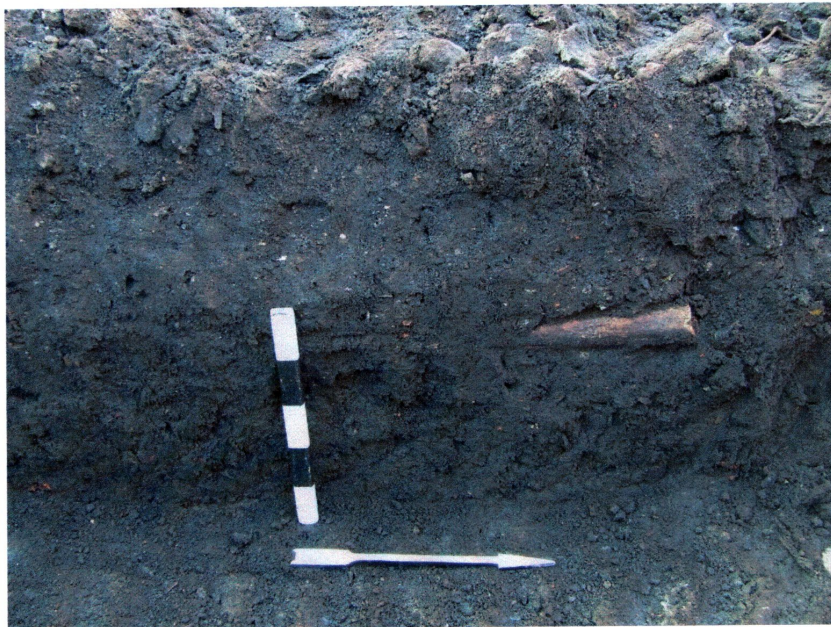
Fot. 9



Fot. 10



Fot. 11



Fot. 12



Fot. 13



Fot. 14