



Muzeum Regionalne
w Środzie Śląskiej



Średzkie Zeszyty Naukowe

TOM 27/2018

Grzegorz Borowski, Krzysztof Kamiński

**SPRAWOZDANIE Z RATOWNICZYCH
BADAŃ ARCHEOLOGICZNYCH ZWIĄZANYCH
Z BUDOWĄ BUDYNKU MIESZKALNEGO
JEDNORODZINNEGO NA DZ. NR 343/5 AM-2 W M.
CIECHÓW, GM. ŚRODA ŚLĄSKA**

(decyzja DWKZ nr 258/2018 z dnia 07.02.2018 r.)

Sprawozdanie ma charakter ostateczny

Środa Śląska 2018 r.

© Muzeum Regionalne w Środzie Śląskiej



WSTĘP

W związku budową budynku mieszkalnego jednorodzinnego na dz. nr 343/5 AM-2 w miejscowości Ciechów, gm. Środa Śląska zespół Muzeum Regionalnego w Środzie Śląskiej, na zlecenie Pani Niny Niedzieli, przeprowadził nadzór prac ziemnych i ratownicze badania archeologiczne w obrębie wykopów związanych z w/w inwestycją.

Prace archeologiczne prowadzono na podstawie Decyzji nr 258/2018 „Pozwolenie na prowadzenie badań archeologicznych” wydanej dnia 07.02.2018 r. przez Dolnośląskiego Wojewódzkiego Konserwatora Zabytków we Wrocławiu. Uzasadnieniem wymogu prac archeologicznych była lokalizacja inwestycji na terenie intensywnego osadnictwa pradziejowego, średniowiecznego i nowożytnego, w obrębie wsi o metryce średniowiecznej, na terenie objętym ochroną konserwatorską.

Badania przeprowadził w okresie od 20 kwietnia do 24 maja 2018 r. dr Grzegorz Borowski we współpracy z Krzysztofem Kamińskim.

WYNIKI BADAŃ

Wieś Ciechów leży na południe od Środy Śląskiej w odległości około 4 km przy drodze Środa Śląska – Kostomłoty. Na południe od wsi przepływa z zachodu na wschód rzeczka Średzka Woda by w odległości około 1,5 km dalej skierować się na północ w kierunku Środy Śląskiej. Wysokości bezwzględne na obszarze wsi kształtują się w zakresie 130-140 m n.p.m.

Najstarsze wzmianki o wsi pochodzą z 1218 r., kiedy jej nazwa zapisana jest jako *villa Tyslini*, a w 1494 r. jej nazwa zmienia się w *Tycendorf*. W XIX w. utrwała się nazwa *Dietzdorf* i funkcjonuje do 1945 r.

Kościół parafialny pojawia się w źródłach pisanych w 1371 r. pod wezwaniem Najświętszej Maryi Panny, by po odzyskaniu świątyni z rąk protestantów funkcjonować pod wezwaniem św. Krzysztofa. Obecną patronką obiektu jest Matka Boża Wspomożenia Wiernych.

Działka nr 343/5 AM-2 znajduje się w północnej części wsi, przy ul. Polnej odbiegającej na zachód od drogi do Środy Śląskiej (ryc. 1). Odległość do kościoła wynosi około 100 m.

Prace ziemne rozpoczęto od usunięcia humusu z obszaru pod budowę budynku mieszkalnego. Prace prowadzono przy użyciu koparki kołowej. Odhumusowano teren w kształcie prostokąta o wymiarach około 18 x 11 m zorientowanego dłuższą osią z północy na południe (ryc. 2, 3; fot. 1, 2). Głębokość odhumusowania osiągała 50 cm.

Po prospekcji uzyskanych powierzchni, wykonaniu odpowiedniej dokumentacji i stwierdzeniu braku występowania zabytków archeologicznych, wytyczono osie budynku i przystąpiono do ręcznego kopania ław fundamentowych.

Wykopy pod ławy fundamentowe miały w obwodzie kształt zbliżony do prostokąta o wymiarach około 14 x 7 m, zorientowanego dłuższą osią z północy na południe. We wnętrzu prostokąta wykopano rowy pod kolejne ławy fundamentowe (ryc. 3; fot. 3, 4).

Prace ziemne w calcu utrudniały znaczne ilości otoczków i kamieni narzutowych. Największy miał wielkość ponad 1 m (fot. 5).

W trakcie prac archeologicznych stwierdzono, że naturalne warstwy calcowe w postaci zalegają na obszarze inwestycji od głębokości około 40 cm. W większości calec stanowiła żółta glina, a miejscami złoża warstwowanych piasków ze żwirem. Na calcu zalegała warstwa podglebia w postaci spiaszczonego iłu z niewielką domieszką próchnicy.

Grubość tej warstwy osiągała 15 cm. W stropie występowała warstwa humusu o grubości do 35 cm.

Nie stwierdzono występowania nieruchomych, bądź ruchomych zabytków archeologicznych.

W celu zobrazowania sytuacji stratygraficznej na obszarze inwestycji wykonano dokumentację 5 fragmentów profili uzyskanych w efekcie prac ziemnych.

Profil 1 zachodni (ryc. 3, 4; fot. 6)

Profil zlokalizowano na zachodniej krawędzi odhumusowanego obszaru, około 4 m od południowo-zachodniego narożnika wykopu. W tym miejscu wykop miał głębokość 52 cm. Wyliczając od stropu, wyróżniono w nim:

1. warstwę szarej spieszczonej próchnicy o grubości do 34 cm,
2. warstwę szaro-żółtego iłu z niewielką domieszką próchnicy o grubości do 12 cm,
3. warstwę żółtego gliniastego iłu. W odsłonięciu miała ona grubość do 6 cm.

Profil 2 wschodni (ryc. 3, 5; fot. 7)

Profil zlokalizowano na wschodniej krawędzi odhumusowanego obszaru, około 5 m od południowo-wschodniego narożnika wykopu. W tym miejscu wykop miał głębokość 42 cm. Wyliczając od stropu, wyróżniono w nim:

1. warstwę szarej spieszczonej próchnicy o grubości do 32 cm,
2. warstwę szaro-żółtego iłu z niewielką domieszką próchnicy o grubości do 10 cm,
3. warstwę żółtego gliniastego iłu. W odsłonięciu miała ona grubość do 3 cm.

Profil 3 wschodni (ryc. 3, 6; fot. 8)

Profil zlokalizowano w wykopie pod wschodnią ławę fundamentową planowanego budynku, w rejonie północno-wschodniego narożnika wykopów fundamentowych. W tym miejscu wykop miał głębokość 46 cm. Wyliczając od stropu, wyróżniono w nim:

1. warstwę szaro-żółtego iłu z niewielką domieszką próchnicy o grubości do 10 cm,
2. warstwę żółtej gliny o grubości w odsłonięciu do 36 cm.

Profil 4 wschodni (ryc. 3, 7; fot. 9)

Profil zlokalizowano w wykopie pod wschodnią ławę fundamentową planowanego budynku, w rejonie północno-wschodniego narożnika wykopów fundamentowych. W tym miejscu wykop miał głębokość 28 cm. Wyliczając od stropu, wyróżniono w nim:

1. . warstwę szaro-żółtego iłu z niewielką domieszką próchnicy o grubości do 12 cm,
2. warstwę żółtej gliny o grubości w odsłonięciu do 16 cm.

Profil 5 południowy (ryc. 3, 8; fot. 10)

Profil zlokalizowano w centrum planowanego budynku w wykopie pod ławę fundamentową o przebiegu-wschód zachód. W tym miejscu wykop miał głębokość 35 cm. Wyliczając od stropu, wyróżniono w nim:

1. . warstwę szaro-żółtego iłu z niewielką domieszką próchnicy o grubości do 8 cm,
2. warstwę brązowego grubego piasku ze żwirem i soczewkami szarego piasku. W odsłonięciu warstwa osiągała grubość 25 cm.

WNIOSKI

Po przeprowadzeniu badań w obrębie wykopów ziemnych związanych z budową budynku mieszkalnego jednorodzinnego na dz. nr dz. nr 343/5 AM-2 w miejscowości Ciechów, gm. Środa Śląska stwierdzono brak nieruchomych bądź ruchomych zabytków archeologicznych. Stwierdzono, że pod warstwą humusu o miąższości do 35 cm, zalega warstwa podglebia o grubości do 15 cm. Naturalne warstwy calowe w postaci glin i piasków z narzutowymi otoczkami związane są najprawdopodobniej z działalnością lodowca.

CIECHÓW gm. Środa Śląska
działka nr 343/5
budowa budynku
mieszkalnego jednorodzinnego

DZIENNIK BADAŃ ARCHEOLOGICZNYCH

20.04.2018.

Odhumusowanie obszaru badań za pomocą sprzętu mechanicznego.

24.04.2018.

Prospekcja wykopu oraz doczyszczanie powierzchni wykopu i profili. Wykonanie odpowiedniej dokumentacji fotograficznej, rysunkowej i opisowej.

Nie stwierdzono występowania zabytków archeologicznych.

22.-24.05.2018

Ręczne kopanie rowów fundamentowych. Nadzór prowadzonych prac i prospekcja odsłoniętych powierzchni.

Nie stwierdzono występowania archeologicznych zabytków nieruchomych i ruchomych.

Zakończenie prac archeologicznych.

SPIS RYCIN

Ryc. 1) Ciechów, gm. Środa Śląska dz. nr 343/5 AM-2. Lokalizacja inwestycji w obrębie miejscowości

Ryc. 2) Ciechów, gm. Środa Śląska dz. nr 343/5 AM-2. Lokalizacja budynku w obrębie działki

Ryc. 3) Ciechów, gm. Środa Śląska dz. nr 343/5 AM-2. Plan wykopów z lokalizacją dokumentowanych fragmentów profili

Ryc. 4) Ciechów, gm. Środa Śląska dz. nr 343/5 AM-2. Profil 1 (opis warstw w tekście)

Ryc. 5) Ciechów, gm. Środa Śląska dz. nr 343/5 AM-2. Profil 2 (opis warstw w tekście)

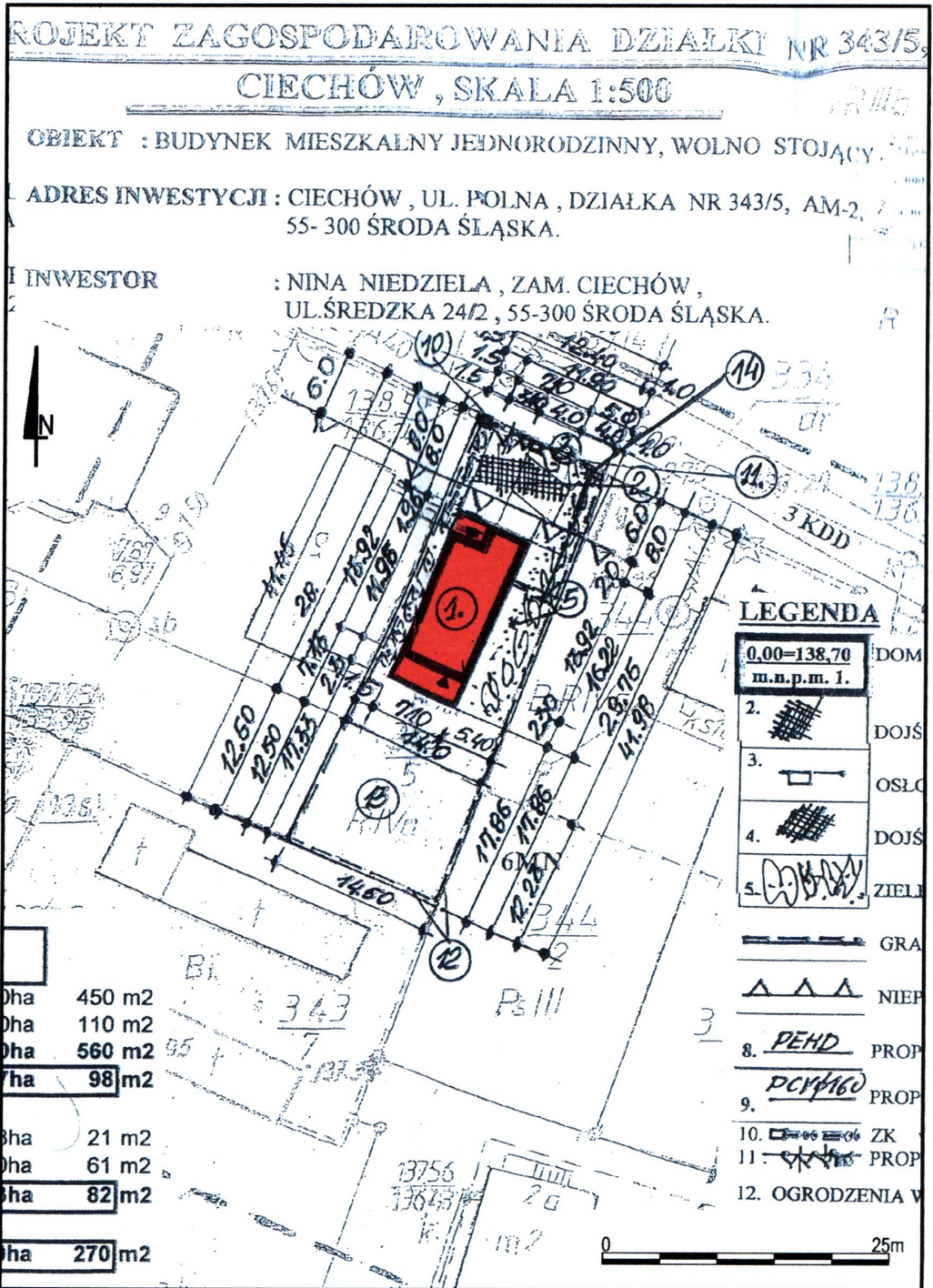
Ryc. 6) Ciechów, gm. Środa Śląska dz. nr 343/5 AM-2. Profil 3 (opis warstw w tekście)

Ryc. 7) Ciechów, gm. Środa Śląska dz. nr 343/5 AM-2. Profil 4 (opis warstw w tekście)

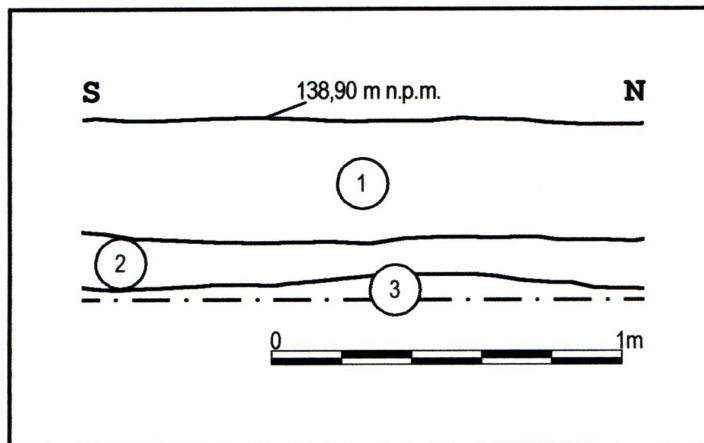
Ryc. 8) Ciechów, gm. Środa Śląska dz. nr 343/5 AM-2. Profil 5 (opis warstw w tekście)

SPIS FOTOGRAFII

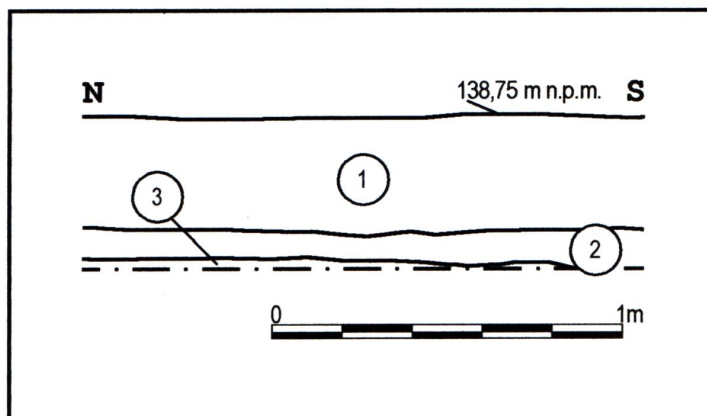
- Fot. 1) Ciechów, gm. Środa Śląska dz. nr 343/5 AM-2. Wykop pod budynek mieszkalny po odhumusowaniu. Widok z północnego wschodu.
- Fot. 2) Ciechów, gm. Środa Śląska dz. nr 343/5 AM-2. M-2. Wykop pod budynek mieszkalny po odhumusowaniu. Widok z południowego-wschodu
- Fot. 3) Ciechów, gm. Środa Śląska dz. nr 343/5 AM-2. Wykopy pod ławy fundamentowe. Widok z północnego-zachodu
- Fot. 4) Ciechów, gm. Środa Śląska dz. nr 343/5 AM-2. AM-2. Wykopy pod ławy fundamentowe. Widok z południowego-wschodu
- Fot. 5) Ciechów, gm. Środa Śląska dz. nr 343/5 AM-2. Głaz narzutowy wyciągnięty w czasie kopania wykopów pod ławy fundamentowe
- Fot. 6) Ciechów, gm. Środa Śląska dz. nr 343/5 AM-2. Profil 1. Widok ze wschodu
- Fot. 7) Ciechów, gm. Środa Śląska dz. nr 343/5 AM-2. Profil 2. Widok z północnego-zachodu
- Fot. 8) Ciechów, gm. Środa Śląska dz. nr 343/5 AM-2. Profil 3. Widok z południowego-zachodu
- Fot. 9) Ciechów, gm. Środa Śląska dz. nr 343/5 AM-2. Profil 4. Widok z północnego-zachodu
- Fot. 10) Ciechów, gm. Środa Śląska dz. nr 343/5 AM-2. Profil 5. Widok z północnego-wschodu



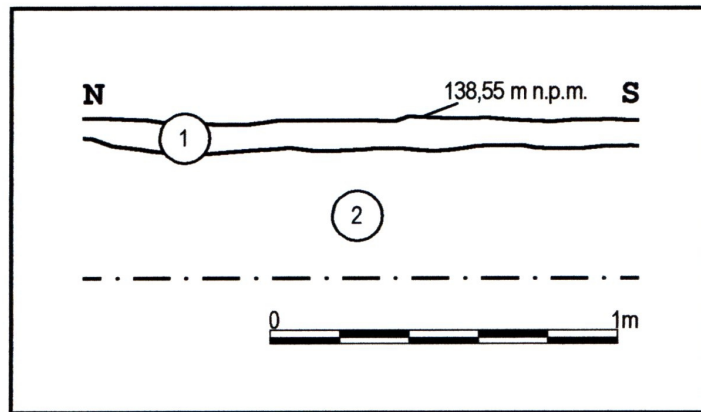
Ryc. 2) Ciechów, gm. Środa Śląska dz. nr 343/5 AM-2. Lokalizacja budynku w obrębie działki



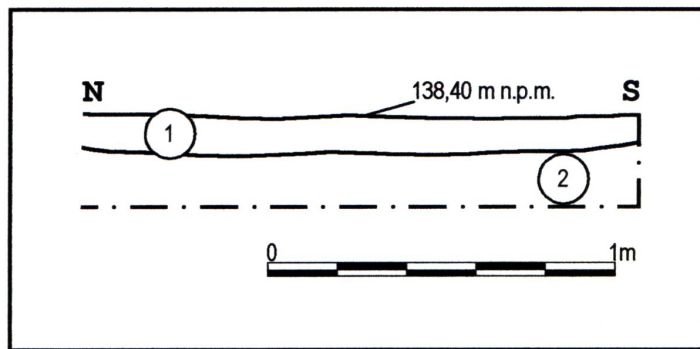
Ryc. 4) Ciechów, gm. Środa Śląska dz. nr 343/5 AM-2. Profil 1 (opis warstw w tekście)



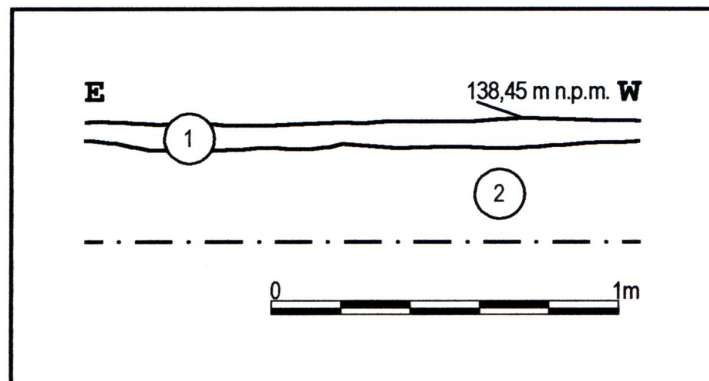
Ryc. 5) Ciechów, gm. Środa Śląska dz. nr 343/5 AM-2. Profil 2 (opis warstw w tekście)



Ryc. 6) Ciechów, gm. Środa Śląska dz. nr 343/5 AM-2. Profil 3 (opis warstw w tekście)



Ryc. 7) Ciechów, gm. Środa Śląska dz. nr 343/5 AM-2. Profil 4 (opis warstw w tekście)



Ryc. 8) Ciechów, gm. Środa Śląska dz. nr 343/5 AM-2. Profil 5 (opis warstw w tekście)

FOTOGRAFIE



Fot. 1) Ciechów, gm. Środa Śląska dz. nr 343/5 AM-2. Wykop pod budynek mieszkalny po odhumusowaniu. Widok z północnego wschodu



Fot. 2) Ciechów, gm. Środa Śląska dz. nr 343/5 AM-2. M-2. Wykop pod budynek mieszkalny po odhumusowaniu. Widok z południowego-wschodu



Fot. 3) Ciechów, gm. Środa Śląska dz. nr 343/5 AM-2. Wykopy pod ławy fundamentowe. Widok z północnego-zachodu



Fot. 4) Ciechów, gm. Środa Śląska dz. nr 343/5 AM-2. AM-2. Wykopy pod ławy fundamentowe. Widok z południowego-wschodu



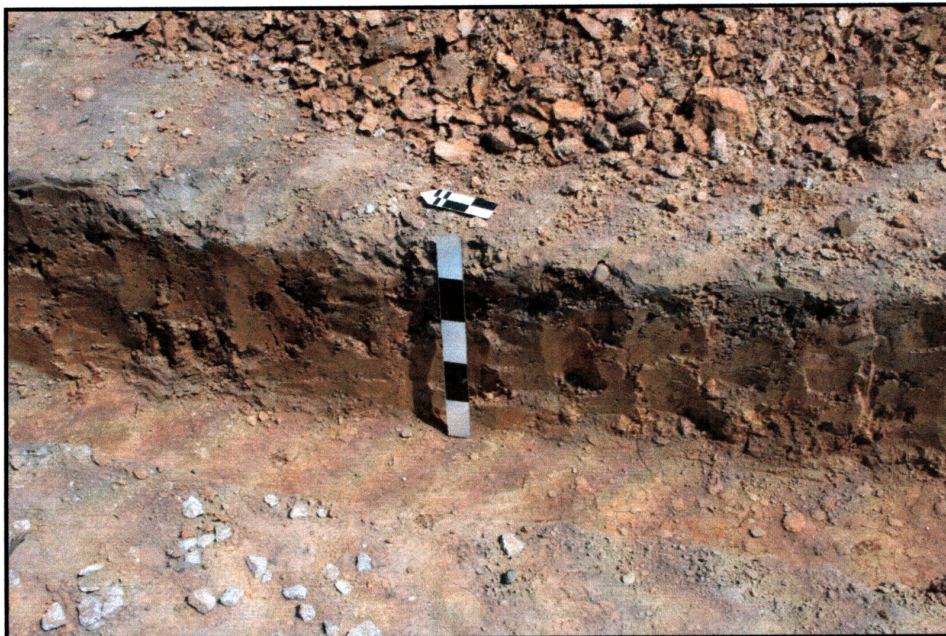
Fot. 5) Ciechów, gm. Środa Śląska dz. nr 343/5 AM-2. Glaz narzutowy wyciągnięty w czasie kopania wykopów pod ławy fundamentowe



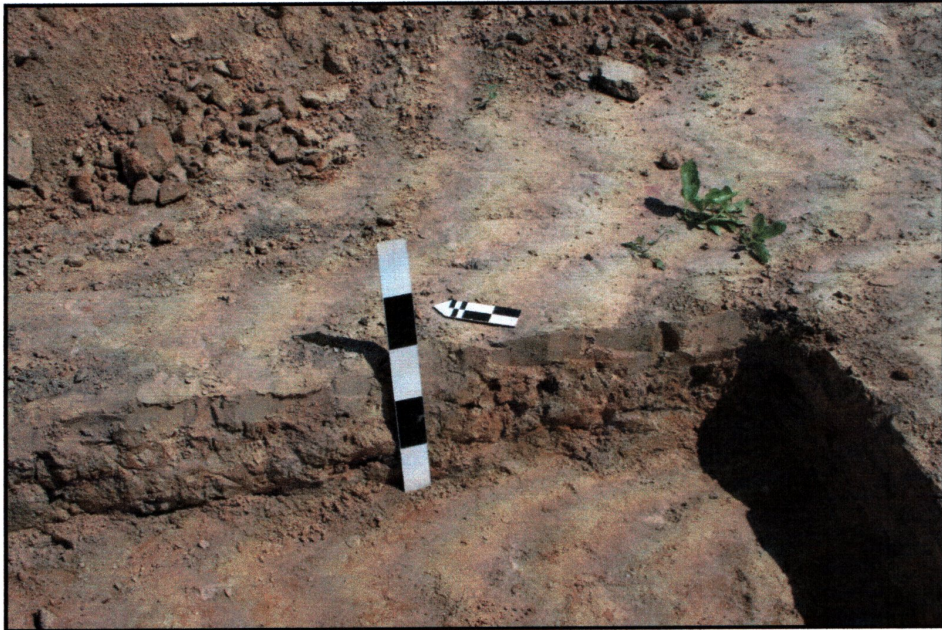
Fot. 6) Ciechów, gm. Środa Śląska dz. nr 343/5 AM-2. Profil 1. Widok ze wschodu



Fot. 7) Ciechów, gm. Środa Śląska dz. nr 343/5 AM-2. Profil 2. Widok z północnego-zachodu



Fot. 8) Ciechów, gm. Środa Śląska dz. nr 343/5 AM-2. Profil 3. Widok z południowego-zachodu



Fot. 9) Ciechów, gm. Środa Śląska dz. nr 343/5 AM-2. Profil 4. Widok z północnego-zachodu



Fot. 10) Ciechów, gm. Środa Śląska dz. nr 343/5 AM-2. Profil 5. Widok z północnego-wschodu