



Muzeum Regionalne
w Środzie Śląskiej



Średzkie Zeszyty Naukowe

TOM 25/ 2011

Grzegorz Borowski

**SPRAWOZDANIE Z NADZORU ARCHEOLOGICZNEGO
PRZEPROWADZONEGO W ZWIĄZKU
Z BUDOWĄ BASENU W ŚRODZIE ŚLĄSKIEJ
PRZY UL. KILIŃSKIEGO**

(dec. nr 969/2007 dnia 14.08.2007 r.; postanowienie nr 937/2007 z dnia 28.08.2007 r.)

sprawozdanie ma charakter ostateczny

Środa Śląska 2011

© Muzeum Regionalne w Środzie Śląskiej



**SPRAWOZDANIE Z NADZORU ARCHEOLOGICZNEGO
PRZEPROWADZONEGO W ZWIĄZKU Z BUDOWĄ BASENU
W ŚRODZIE ŚLĄSKIEJ PRZY UL. KILIŃSKIEGO**

Wstęp

W dniach 19.11.2010 r. – 30.09.2011 r. Muzeum Regionalne w Środzie Śląskiej prowadziło stały nadzór archeologiczny związany z budową krytej pływalni wraz z infrastrukturą techniczną w Środzie Śląskiej przy ul. Kilińskiego, dz. nr 1/9 AM-28 (ryc. 1, 2). Nadzór przeprowadzono w oparciu o decyzję nr 969/2007 z dnia 14.08.2007 r. (zmiana – postanowienie nr 937/2007 z dnia 27.08.2007 r.) wydaną przez Dolnośląskiego Wojewódzkiego Konserwatora Zabytków we Wrocławiu oraz na zlecenie Urzędu Miejskiego w Środzie Śląskiej. Kierownikiem prac archeologicznych z ramienia Muzeum był mgr Grzegorz Borowski przy współpracy z mgr Markiem Grześkowiakiem i mgr Zbigniewem Aleksym.

Konieczność prowadzenia nadzoru wynikała (zgodnie z decyzją konserwatorską) z lokalizacji inwestycji w obszarze intensywnego osadnictwa pradziejowego i średniowiecznego. Teren ten znajduje się po północno-wschodniej stronie stawu „Kajaki”, na obrzeżach terenu miejskiego. W odległości ok. 800 m w kierunku północnym znajduje się obecnie zabudowa ul. Sikorskiego – w średniowieczu i w czasach nowożytnych był to rejon wsi Popowice.

Przebieg prac archeologicznych

Nadzór archeologiczny będący przedmiotem niniejszego sprawozdania przebiegał zgodnie z trybem i zakresem ziemnych prac inwestycyjnych. W pierwszej kolejności nadzorowano prace przy odhumusowywaniu terenu przeznaczonego pod budynek basenu (ryc. 3; fot. 1, 2) oraz wykopy realizowane sprzętem mechanicznym pod tenże budynek (fot. 3, 4). W trakcie tych czynności wrywkowo przebierano urobek oraz doczyszczano odsłaniane profile. W obrębie całego wykopu nie stwierdzono obecności zabytków ruchomych, warstw lub obiektów wziemnych. Układ nawarstwień na całym obszarze był jednolity i przedstawiał się następująco: j.s. 2 – żółto-szare piaski; j.s. 1 – brązowo-żółta

glina (ryc. 4, fot. 5).

Ponadto prowadzono nadzór archeologiczny przy wykonywaniu wykopów pod przyłącza. Na całym odcinku wykopu pod przyłącze deszczowe (ryc. 3; fot. 6) zarejestrowano następujący układ stratygraficzny: j.s. 3 – żółty piach; j.s. 2 – brązowa próchnica; j.s. 1 - trawnik (ryc. 5; fot. 7). Podobnie kształtowała się stratygrafia w wykopie pod przyłącze wodociągowe: j.s. 2 – żółto-szare piaski; j.s. 1 – brązowo-żółta glina (ryc. 6; fot. 8). W związku z tym, że stratygrafia nie ulegała zmianie w wykopach pod kanalizację sanitarną, odstąpiono w tym przypadku od wykonania dokumentacji.

Zakończenie

W trakcie prowadzonego nadzoru nie zarejestrowano pozostałości archeologicznych. Konieczne jest jednak dalsze sprawowanie nadzoru konserwatorskiego w tym rejonie Środy Śląskiej ze względu na możliwość dokonania odkryć związanych z pradziejowym lub historycznym zagospodarowaniem tej części miasta.

Dziennik prac archeologicznych

19.11.2010 r. - 3.12.2010 r.

Nadzór archeologiczny w trakcie prac ziemnych przy odhumusowywaniu obszaru przyszłego budynku basenu. Wyrwkowe przebieranie urobku oraz miejscowe doczyszczanie odsłanianego terenu. Nie stwierdzono obecności materiału archeologicznego.

10.01.2011 r. - 1.02.2011 r.

Nadzór archeologiczny w trakcie prac ziemnych związanych z wykonywaniem wykopu pod przyszły budynek basenu. Wyrwkowe przebieranie urobku oraz miejscowe doczyszczanie odsłanianych profili. Nie stwierdzono obecności materiału archeologicznego.

12.12.2010 r. - 5.05.2011 r.

Nadzór archeologiczny w trakcie prac ziemnych związanych z wykopami pod kanalizację sanitarną. Wyrwkowe przebieranie urobku oraz miejscowe doczyszczanie odsłanianych profili. Nie stwierdzono obecności materiału archeologicznego.

17.01.2011 r. - 16.03.2011 r.

Nadzór archeologiczny w trakcie prac ziemnych związanych z wykopami pod przyłącze wodociągowe. Wyrwkowe przebieranie urobku oraz miejscowe doczyszczanie odsłanianych profili. Nie stwierdzono obecności materiału archeologicznego.

02.02.2011 r. - 30.09.2011 r.

Nadzór archeologiczny w trakcie prac ziemnych związanych z wykopami pod kanalizację deszczową. Wyrwkowe przebieranie urobku oraz miejscowe doczyszczanie odsłanianych profili. Nie stwierdzono obecności materiału archeologicznego.

Zakończenie nadzoru archeologicznego związanego z inwestycją.

Dziennik prac archeologicznych

19.11.2010 r. - 3.12.2010 r.

Nadzór archeologiczny w trakcie prac ziemnych przy odhumusowywaniu obszaru przyszłego budynku basenu. Wrywkowe przebieranie urobku oraz miejscowe doczyszczanie odsłanianego terenu. Nie stwierdzono obecności materiału archeologicznego.

10.01.2011 r. - 1.02.2011 r.

Nadzór archeologiczny w trakcie prac ziemnych związanych z wykonywaniem wykopu pod przyszły budynek basenu. Wrywkowe przebieranie urobku oraz miejscowe doczyszczanie odsłanianych profili. Nie stwierdzono obecności materiału archeologicznego.

12.12.2010 r. - 5.05.2011 r.

Nadzór archeologiczny w trakcie prac ziemnych związanych z wykopami pod kanalizację sanitarną. Wrywkowe przebieranie urobku oraz miejscowe doczyszczanie odsłanianych profili. Nie stwierdzono obecności materiału archeologicznego.

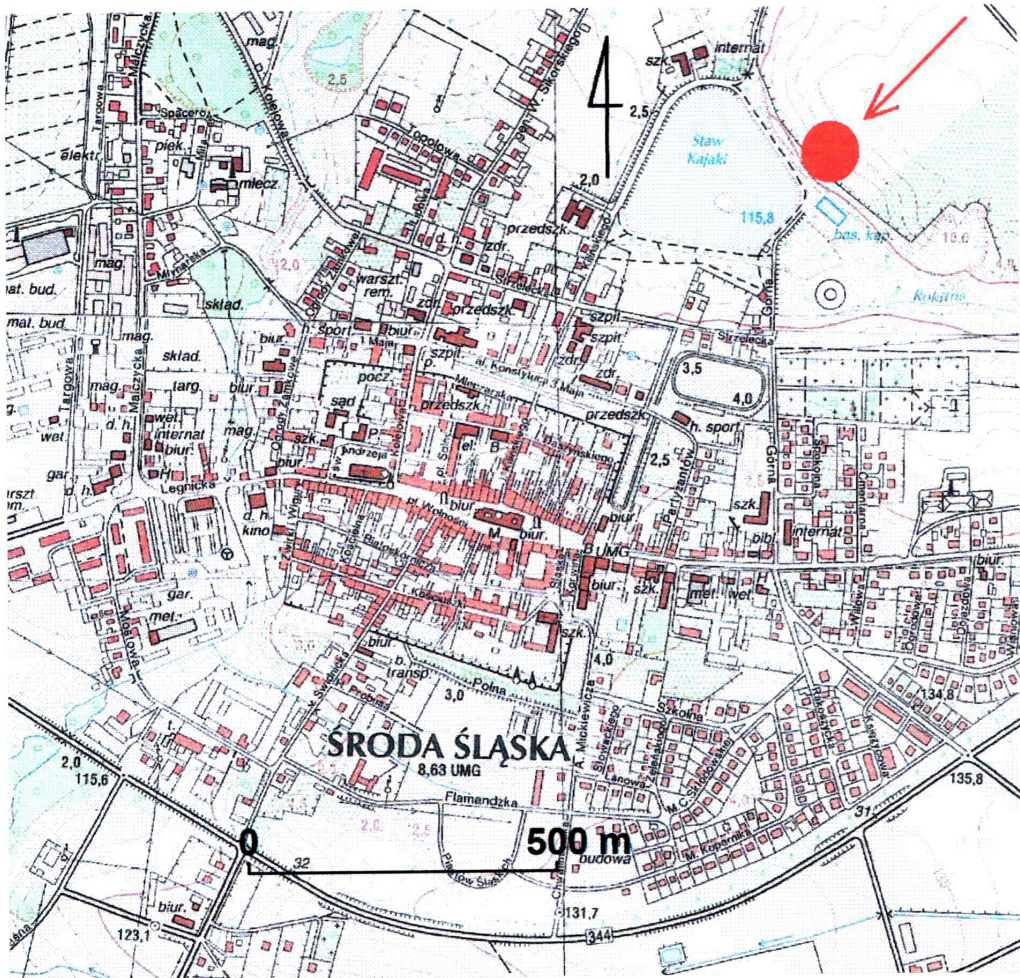
17.01.2011 r. - 16.03.2011 r.

Nadzór archeologiczny w trakcie prac ziemnych związanych z wykopami pod przyłącze wodociągowe. Wrywkowe przebieranie urobku oraz miejscowe doczyszczanie odsłanianych profili. Nie stwierdzono obecności materiału archeologicznego.

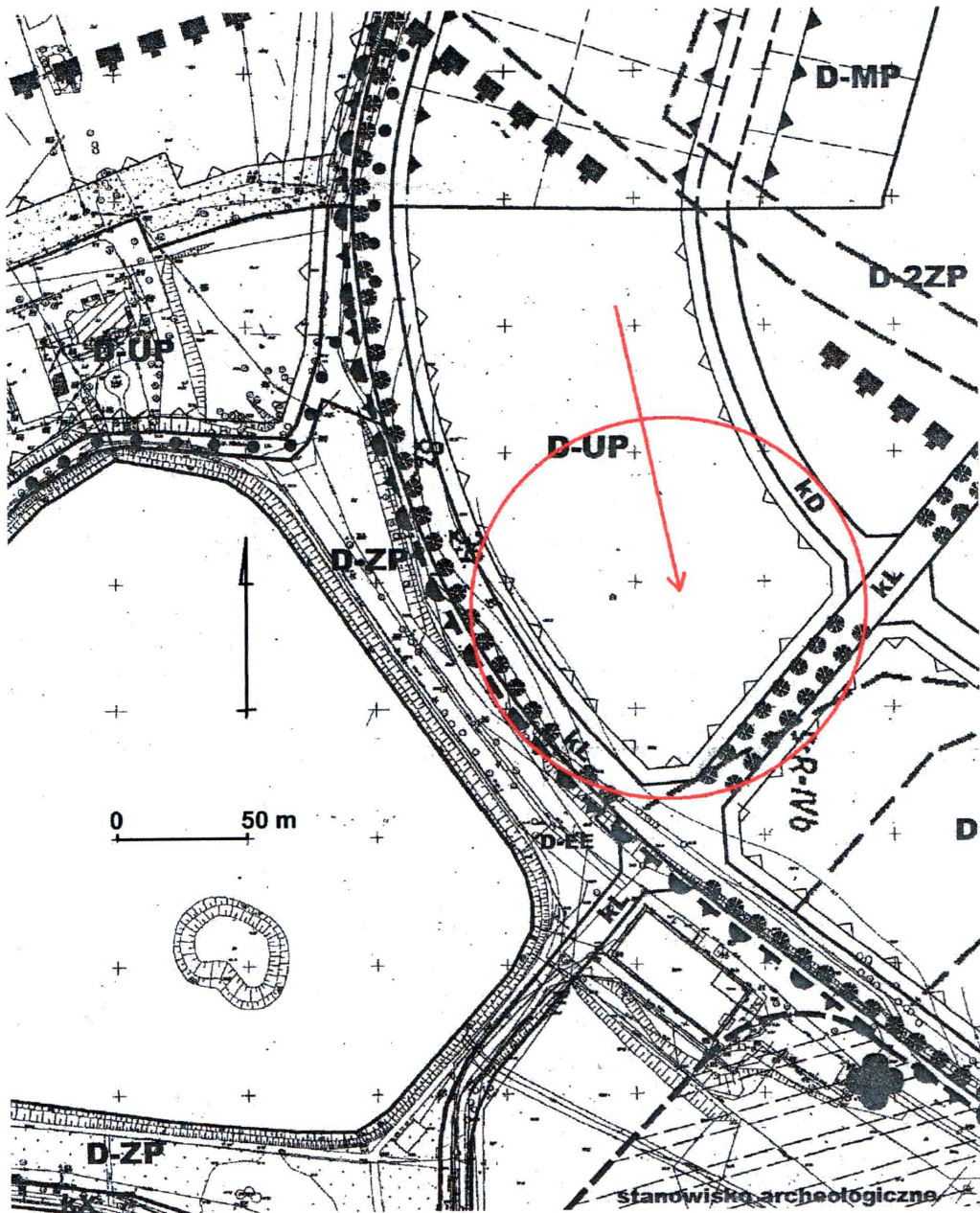
02.02.2011 r. - 30.09.2011 r.

Nadzór archeologiczny w trakcie prac ziemnych związanych z wykopami pod kanalizację deszczową. Wrywkowe przebieranie urobku oraz miejscowe doczyszczanie odsłanianych profili. Nie stwierdzono obecności materiału archeologicznego.

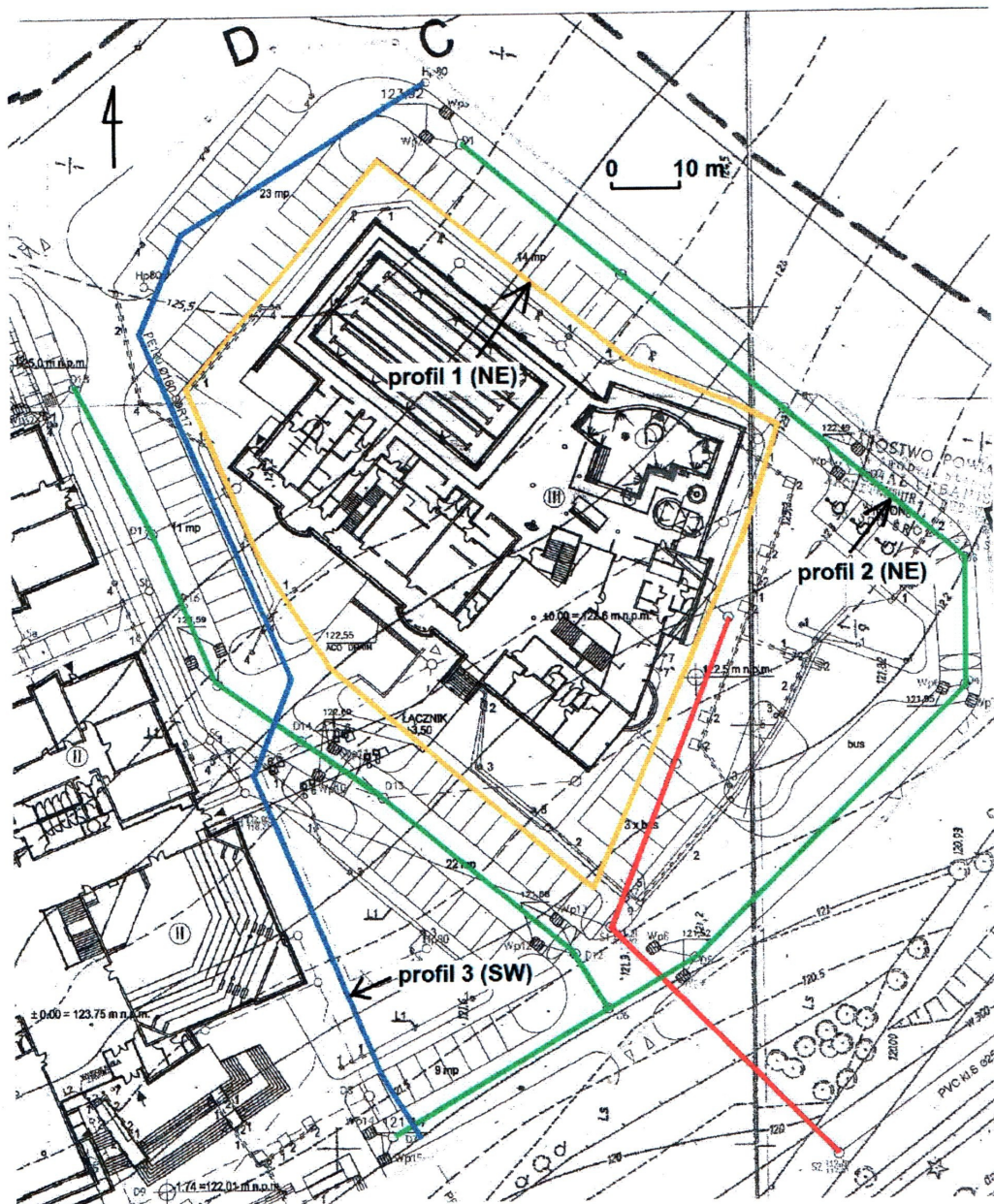
Zakończenie nadzoru archeologicznego związanego z inwestycją.



ryc. 1
Środa Śląska – orientacyjna lokalizacja terenu inwestycji



ryc. 2
Środa Śląska – przybliżona lokalizacja obszaru inwestycji



ryc. 3

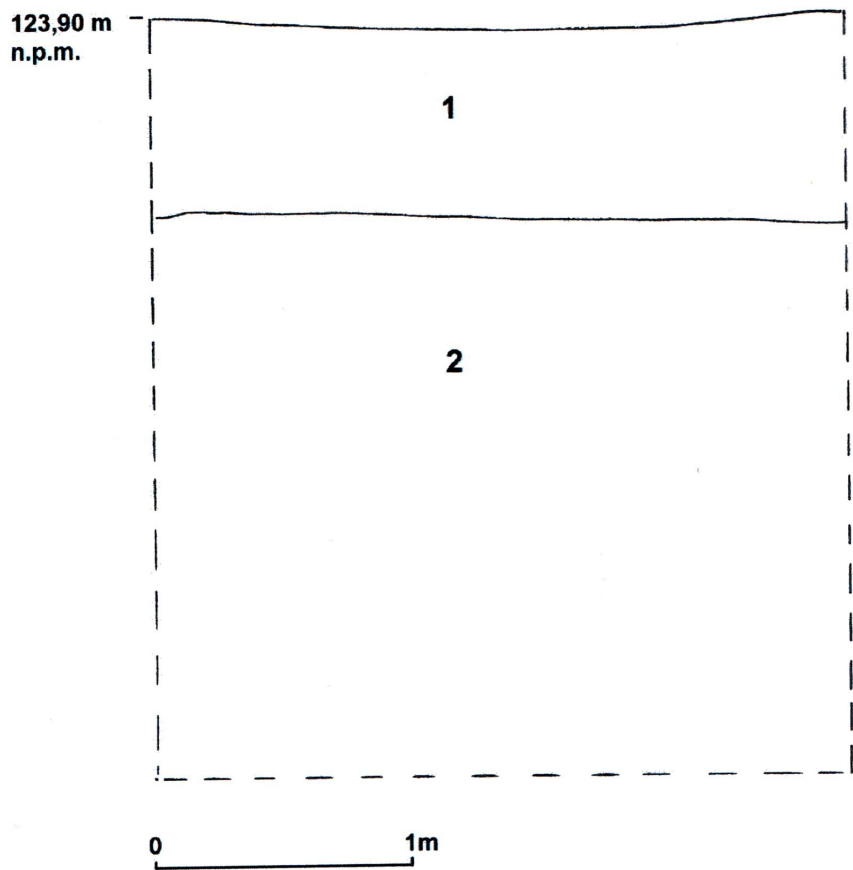
Zakres wykopów związanych z inwestycją oraz lokalizacja profili.

Wykop pod basen (kolor żółty);

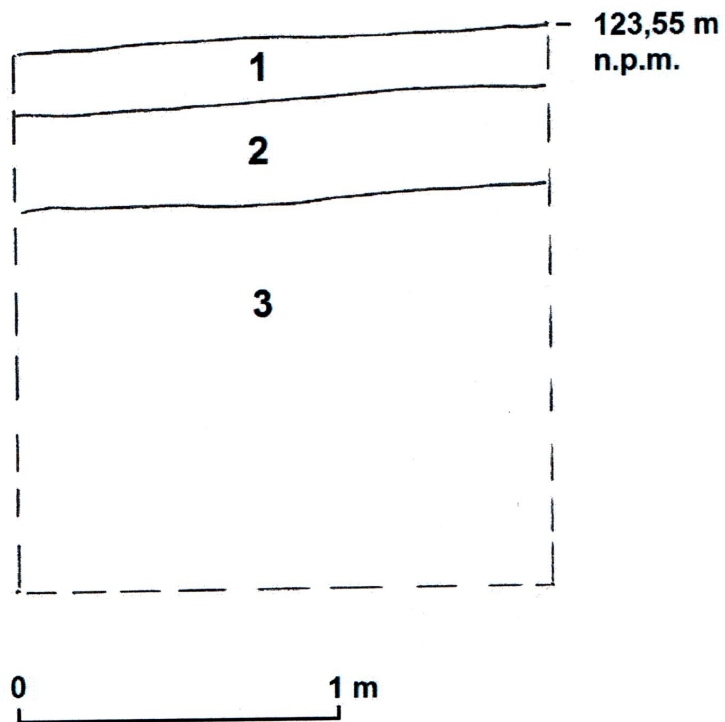
Wykop pod kanalizację deszczową (kolor zielony);

Wykop pod przyłącze wodociągowe (kolor niebieski);

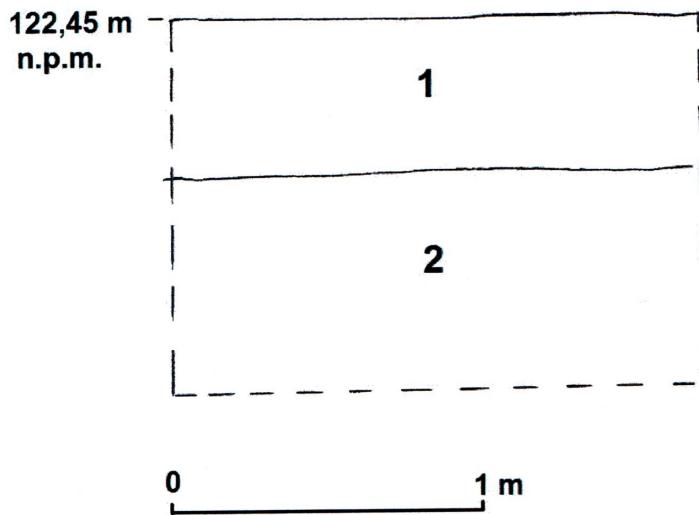
Wykop pod kanalizację sanitarną (kolor czerwony).



ryc. 4
Układ nawarstwień zarejestrowany w obrębie wykopu pod basen,
profil 1 (objaśnienia w tekście)



ryc. 5
Układ nawarstwień zarejestrowany w obrębie wykopów pod kanalizację deszczową,
profil 2 (objaśnienia w tekście)



ryc. 6
Układ nawarstwień zarejestrowany w obrębie wykopów pod przyłącze wodociągowe,
profil 3 (objaśnienia w tekście)



fot. 1 Teren pod budynek basenu po odhumusowaniu – widok od południa



fot. 2 Teren pod budynek basenu po odhumusowaniu – widok od północy



fot. 3 Wykop pod budynek basenu – widok od zachodu



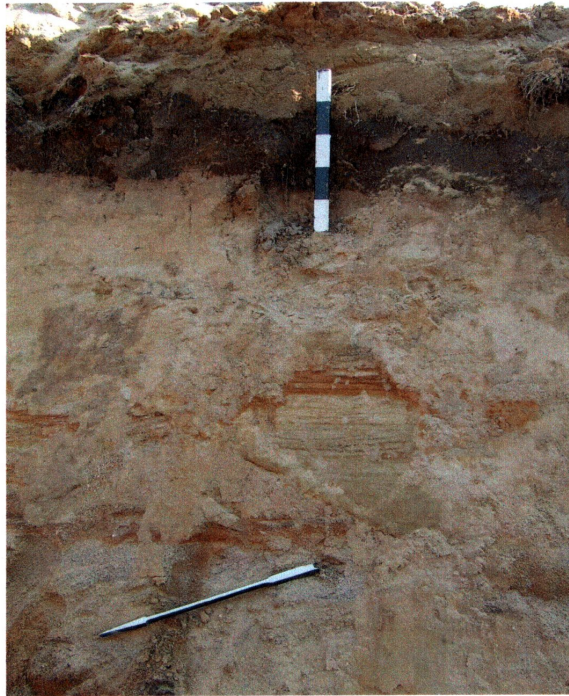
fot. 4 Wykop pod budynek basenu – widok od północy



fot. 5 Układ nawarstwień zarejestrowanych w profilu 1 (NE)



fot. 6 Środkowy odcinek wykopu pod kanalizację deszczową w rejonie rejestracji profilu 2 (NE)



fot. 7 Układ nawarstwień zarejestrowanych w profilu 2 (NE)



fot. 8 Układ nawarstwień zarejestrowanych w profilu 3 (SW)