



Muzeum Regionalne
w Środzie Śląskiej



Średzkie Zeszyty Naukowe

TOM 21 / 2011

P. Jarysz

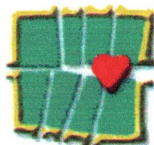
**SPRAWOZDANIE Z PRZEPROWADZENIA NADZORU I
RATOWNICZYCH BADAŃ ARCHEOLOGICZNYCH
NA OBSZARZE OBJĘTYM INWESTYCJĄ PN.
DOBUDOWA CZĘŚCI MIESZKALNO-USŁUGOWEJ
NA DZIAŁCE NR 95/13 PRZY UL. LEGNICKIEJ 24
W ŚRODZIE ŚLĄSKIEJ.**

Prace archeologiczne prowadzono w oparciu o decyzję DWKZ we Wrocławiu
nr: 936/2011 z dnia 28.06.2011 r.

Sprawozdanie ma charakter ostateczny.

P. Jarysz

Środa Śląska
copyright © 2003 Muzeum Regionalne w Środzie Śląskiej
2011



SPIS TREŚCI

	str.:
Wstęp	
Kwerenda źródeł historycznych.....	1-2
Badania Archeologiczne.....	3-6
Zakończenie	7-8
Inwentarz Zabytków.....	
Spis Fotografii	
Dziennik Badań.....	
Literatura.....	
Ryciny.....	
Fotografie.....	

Wstęp

W sierpniu i wrześniu 2011 r. autor sprawozdania z ramienia Muzeum Regionalnego w Środzie Śląskiej prowadził nadzór i ratownicze badania archeologiczne na obszarze objętym inwestycją pn. **"Dobudowa części mieszkalno-usługowej na działce nr 95/13 przy ul. Legnickiej 24 w miejscowości Środa Śląska** (ryc. 5: a, 8, 8: a). Prace archeologiczne prowadzono zgodnie z decyzją Wojewódzkiego Dolnośląskiego Konserwatora Zabytków (nr **936/2011 r.** z dnia 28.06.2011 r.), na wniosek firmy: ADAR s.c., ul. Legnicka 24, 55-300 Środa Śląska.

Datowanie ceramiki określił Karol Bykowski z Instytutu Archeologii Uniwersytetu Wrocławskiego, a jej rysunki sporządziła Anna Bystrzanowska z Muzeum Regionalnego w Środzie Śląskiej.

Teren objęty inwestycją leży w północnej części Wysoczyzny Średzkiej, wchodzącej w skład Równiny Wrocławskiej, stanowiącej jeden z elementów Niziny Śląskiej (Baraniecki i in., 1998; Kondracki 1981, s. 306-307; Pawlak. 1997, mapa 25-26), (ryc. 1).

12.10.11

II. Kwerenda źródeł historycznych.

Teren objęty badaniami leży po północnej stronie ul. Legnickiej, poza murami miasta średniowiecznego, ok. 160 m na zachód od Bramy Legnickiej, jednej z czterech bram późnośredniowiecznego systemu fortyfikacji miejskich. W źródłach pisanych o bramach miejskich wspomina się już w 1283 r. jako o miejscach ściągania myta (Goliński 2006, s. 64). Moment budowy murów jest trudny do uchwycenia źródłowo. Na podstawie badań architektonicznych ich najstarszych partii przyjmuje się, iż powstały one pod koniec XIII w. (Goliński 2006, s. 64).

W okresie średniowiecza i w czasach wczesno-nowożytnych dziś. ul. Legnicka stanowiła fragm. szlaku handlowego nazywanego "Wysoką Drogą", który prowadził z miast niemieckich Norymbergii i Magdeburga przez m.in. Legnicę, Wrocław, Kraków dalej na wschód poza granicę Polski (Drabina 2000, s. 218-219).

Okolo 70 m na zachód od miejsca badań leży (stare) koryto rzeki Średzianki. W latach 70-tych XX w. zasypano je na odcinku przecinającym ul. Legnicką i biegnącym w sąsiedztwie dworca PKS-u.

Po północnej stronie ul. Legnickiej, ok. 90 m na wschód od terenu objętego badaniami, znajdował się szpital i kaplica pw. św. Mikołaja, wzniesione w XIV w. Szpital i kaplica uległy zniszczeniu w trakcie wojny trzydziestoletniej. Szpital później odbudowano a kościół popadł w ruinę. W 1747 r. w miejscu starego wybudowano nowy obszerniejszy budynek szpitalny. W tym czasie usunięto także resztki kościoła (Dębicki 2006, s. 175-176).

Na podstawie dostępnych źródeł ikonograficznych z 2 poł. XVIII w. można powiedzieć, iż po północnej stronie ul. Legnickiej znajdował się pojedynczy budynek drewniany wraz z otaczającym go ogrodem (ryc.- 2-3). Na planach miasta z początku XX w. widzimy, iż po północnej stronie ulicy pojawia się zwarta zabudowa murowana (ryc. 4-5). Obszar leżący w zasięgu badań wchodził w skład Przedmieścia Legnickiego. Przedmieścia średzkie podobnie jak w innych miastach śląskich kształtowały się już od średniowiecza w pewnej odległości od gorsetu murów miejskich otaczających miasto. W 1 poł. XIX w. kilka czynników tj. rozwój przemysłu, brak miejsca do zabudowy, trudności komunikacyjne doprowadziło do przekształcenia i rozbudowy miasta. Likwidacja średniowiecznych fortyfikacji miejskich została zapoczątkowana w latach 80-tych XVIII w. i trwała z przerwami blisko 100 lat (Dębicki 2006, s.

192). Na miejscu fos i wałów powstały promenady. Zapoczątkowało to powolny proces włączania terenów podmiejskich do miasta, choć jak ujawniają źródła pisane jeszcze przed akcją burzenia murów prowadzono ożywioną politykę budowlaną obejmującą przedmieścia.

III. Badania archeologiczne.

Przedmiotowa inwestycja obejmuje budowę budynku mieszkalno-usługowego, wielorodzinnego przy ul. Legnickiej 24 w Środzie Śląskiej. Zgodnie z projektem jego partię S zaplanowano w obrysie budynku restauracji Turystyczna, przeznaczonego do częściowej rozbiórki (dz. nr 98). Natomiast część N leżała poza obrysem restauracji (dz. 95/13 częściowo), zaplanowano w niej garaż podziemny (Ryc. 8a).

Przed rozpoczęciem prac archeologicznych budynek restauracji został objęty rozbiórką w zakresie odpowiadającym założeniom projektowym. Po jej zakończeniu na obszarze planowanej do budowy rozpoczęto prace archeologiczne, dz. nr 95/13. Teren leżący w zasięgu badań był w znacznym stopniu nasycony infrastrukturą techniczną, znajdowały się tu przyłącza do - sieci wodociągowej, kanalizacyjnej, energetycznej, bezodpływowy zbiornik nieczystości oraz droga dojazdowa z parkingiem.

Przed rozpoczęciem prac ziemnych na terenie działki wykonano kilka odwiertów geologicznych w celu określenia warunków gruntowo-wodnych. W ich efekcie ustalono, iż poziom lustra wód gruntowych znajduje się na gł. ok. 0,6-0,8 m p.p.t., a więc bardzo wysoko.

Zgodnie z projektem część N budynku (dobudowa) ma być posadowiona na płycie fundamentowej. Jednak z takim zastrzeżeniem, że przy wykonywaniu wykopu fundamentowego nie można dopuścić do zalania jego dna i rozmiękczenia podłoża. W przypadku jednak jego zalania miano usunąć rozmiękczonego grunt i zastąpić go chudym betonem. W celu usuwania nadmiaru wody z wykopu fundamentowego w jego partii NE założono studnię. Do studni wodę odprowadzały rury drenarskie przy pomocy pomp. Aby nie dopuścić do zalania wykopu prace ziemne prowadzono w ten sposób, że stopniowo pogłębiano kolejne partie wykopu a po dojściu do zakładanej głębokości każdorazowo na dno wykopu sypano warstwę drobnego kamienia stanowiącą podbudowę i wylewano chudy beton.

Przed przystąpieniem do prac ziemnych w partii NE obszaru objętego badaniami założono wykop sondażowy oznaczony jako I. Miał on wyjaśnić sytuację stratygraficzną w tej partii badanego obszaru oraz potwierdzić bądź wykluczyć obecność nawarstwień i obiektów archeologicznych. W toku prac nie ujawniono obiektów archeologicznych, również poszukiwanie materiału zabytkowego w obrębie sondażu przyniosło wynik negatywny.

Następnie rozpoczęto prace przy realizacji wykopu fundamentowego. Dla celów

archeologicznych wykop oznaczono jako I/2011. Miał on postać zbliżoną do czworokąta z lekkim odkształceniem w partii NE o wymiarach 18-21,5 x 27,5-29 m oraz głębokość dochodzącą do 3m (Ryc. 8). Dłuższą osią był on zorientowany po linii E-W.

Równoległe z pracami inwestycyjnymi były prowadzone prace archeologiczne. Polegały one na stałym nadzorowaniu prac ziemnych, obserwacji oraz punktowym doczyszczaniu powierzchni odsłanianej w trakcie stopniowego pogłębiania wykopu. Na bieżąco rejestrowana była również sytuacja stratygraficzna na obszarze objętym badaniami.

W trakcie prac archeologicznych założono w SE partii wykopu I/2011 kolejny sondaż nr II, (Ryc.8). Z jego wnętrza pozyskano pojedyncze ułamki naczyń pochodzące z warstwy określonej dalej jako kulturowa (Ryc. 10, warstwa 2; Fot. 13). W związku z tym, mając na uwadze trudne warunki gruntowo-wodne oraz obostrzenia budowlane, przystąpiono do próby odsłonięcia stropu warstwy kulturowej na większej przestrzeni. Próba się nie powiodła, wykop w ciągu kilku minut zalewała woda, (pomimo pracy pomp odwadniających teren), a grząski grunt uniemożliwiał jakiegokolwiek prace badawcze. Stąd też zarzucono taką metodę badań. W dalszym ciągu prowadzono stały nadzór archeologiczny, a poszczególne partie wykopu I/2011 pogłębiano stopniowo. Dochodząc do stropu warstwy kulturowej w miarę możliwości doczyszczano jej powierzchnię w poszukiwaniu obiektów archeologicznych i materiału zabytkowego. W toku badań archeologicznych założono jeszcze 2 wykopy sondażowe nr III i IV (Ryc. 8). Potwierdziły one trudne warunki wodno-gruntowe oraz obecność warstwy kulturowej na obszarze objętym badaniami.

W toku prac archeologicznych sporządzano dokumentację fotograficzną, rysunkową i opisową. Opis nawarstwień zarejestrowanych w wykopach sondażowych nr I-IV oraz profilu N przedstawiono niżej.

Wykop sondażowy I założono w NE partii wykopu I/2011, ok. 3,5 m na W od jego krawędzi E (Ryc. 8-9; Fot. 7-10). Sondaż I posiadał kształt zbliżony do prostokąt o wymiarach (dł. x szer. x gł.) - 3,5 x 2 x 1,15 m. W jego obrębie rejestrowano układ nawarstwień taki jak w profilu S nr P1 (Ryc. 9; Fot. 9).

Układ nawarstwień:

- 1). Szaro-żółta glina ze żwirem, (calec).
- 2). Szara próchnica z iłem, soczewkami żółto-szarej gliny i węglami drzewnymi, (warstwa

kulturowa).

- 3). Czarna próchnica z gruzem i gliną, (warstwa użytkowa).
- 4). Szaro-żółty żwir z gruzem ceglany, (warstwa niwelacyjna).
- 5). Brązowa próchnica z gruzem i gliną, (warstwa budująca podwórko).

Wykop sondażowy II założono w SE partii wykopu I/2011, ok. 6 m na W od jego krawędzi E (Ryc. 8-10; Fot. 11-13). Wykop posiadał kształt zbliżony do prostokąt o wymiarach (dł. x szer. x gł.) 3,5 x 1 x 1,56 m. W jego obrębie rejestrowano układ nawarstwień taki jak w profilu SE nr P2 (Ryc. 10; Fot. 13).

Układ nawarstwień:

- 1). Szaro-żółta glina ze żwirem, (calec).
- 2). Szara próchnica z iłem, soczewkami żółto-szarej gliny i węglami drzewnymi, (warstwa kulturowa).
- 3). Czarna próchnica z gruzem i gliną, (warstwa użytkowa).
- 4). Brązowa próchnica z gruzem, szlaką, piaskiem, korzeniami, gliną i żwirem, (warstwa budująca podwórko).

Wykop sondażowy III założono ok. 10 m na W od sondażu I (Ryc. 8-11; Fot. 14-16). Wykop posiadał kształt zbliżony do prostokąt o wymiarach (dł. x szer. x gł.) - 4 x 1,5 x 1,58 m. W jego obrębie rejestrowano układ nawarstwień taki jak w profilu S nr P3 (Ryc. 11; Fot. 16).

Układ nawarstwień:

- 1). Szaro-żółta glina ze żwirem, (calec).
- 2). Szara próchnica z iłem, soczewkami żółto-szarej gliny i fragm. cegieł, (warstwa kulturowa).
- 3). Czarna próchnica z gruzem i żwirem, (warstwa użytkowa).
- 4). Szaro-żółty piasek z próchnicą, (warstwa niwelacyjna).
- 5). Żółty piasek ze żwirem i drobnym gruzem, (warstwa wyrównawcza).
- 6). Brązowa próchnica ze szlaką, żwirem, grudkami zaprawy i gliną, (warstwa budująca podwórko).

Wykop sondażowy IV założono ok. 9 m na S od sondażu III (Ryc. 8-12; Fot. 17-19). Posiadał kształt zbliżony do prostokąt o wymiarach (dł. x szer. x gł.) 3,5 x 1,2 x 1,26 m. W jego

obrębie rejestrowano układ nawarstwień taki jak w profilu SE nr P4 (Ryc. 12; Fot. 19).

Układ nawarstwień:

- 1). Szaro-żółta glina ze żwirem, (calec).
- 2). Szara próchnica z iłem, soczewkami żółto-szarej gliny i węglami drzewnymi, (warstwa kulturowa).
- 3). Czarna próchnica z gruzem, gliną i grudkami zaprawy, (warstwa użytkowa).
- 4). Brązowa próchnica z gliną, piaskiem, szlaką i gruzem, (warstwa budująca podwórko).

Profil N zarejestrowany w środkowej partii ściany N wykopu I/2011. Został on oznaczony nr P5 (Ryc.13; Fot. 41).

Układ nawarstwień:

- 1). Żółty piasek, (calec).
- 2). Żółto-rdzawy piasek, (calec).
- 3). Żółto-rdzawy piasek z szaro-zieloną gliną, (calec).
- 4). Szaro-żółta, miejscami zielona glina z iłem, (calec).
- 5). Szara próchnica z iłem, soczewkami żółto-szarej gliny i fragm. cegieł, (warstwa kulturowa).
- 6). Czarna próchnica z gruzem, piaskiem i żwirem, (warstwa użytkowa).
- 7). Żółty piasek, (podbudowa).
- 8). Szaro-brązowa próchnica ze szlaką, gruzem i gliną, (zasyp wykopu pod sieć energetyczną).

P. J. 07 -

IV. Zakończenie.

Na obszarze objętym inwestycją nie stwierdzono obecności obiektów archeologicznych.

Analiza nawarstwień zarejestrowanych w profilach wykopów sondażowych nr I-IV oraz profilu N wykopu I/2011 wykazała, co następuje:

Warstwę calcową stanowiły – szaro-żółta glina ze żwirem (sondaż I-IV; Ryc. 9-12 - warstwa 1; Fot. 9, 13, 16, 19) oraz szaro-żółta, miejscami zielona glina z iłem (profil N; Ryc.13 – warstwa 4; Fot. 41). Strop warstwy calcowej rejestrowano odpowiednio na wysokościach: 114,00 m n.p.m. tj. ok. 0,89 m p.p.t. (sondaż I); 114,10 m n.p.m. tj. ok. 0,88 m p.p.t. (sondaż II); 114,09 m n.p.m. tj. ok. 0,98 m p.p.t. (sondaż III); 114,22 m n.p.m. tj. ok. 0,72 m p.p.t. (sondaż IV); 114,30 m n.p.m. tj. ok. 0,72 m p.p.t. (profil N).

Bezpośrednio nad calcem w wykopie I/2011 zalegała szara próchnica z iłem, soczewkami żółto-szarej gliny, węglami drzewnymi, fragm. cegieł i ceramiką – warstwa kulturowa (sondaż I-IV, Ryc. 9-12 - warstwa 1; profil N, Ryc. 13 – warstwa 5; Fot. 9, 13, 16, 19, 41). Jej obecność rejestrowano na całym obszarze objętym wykopem poza jego partią S, (Ryc. 8).

Strop warstwy znajdował się na następujących wysokościach: 114,27 m n.p.m. tj. ok. 0,62 m p.p.t. (sondaż I); 114,31 m n.p.m. tj. ok. 0,67 m p.p.t. (sondaż II); 114,23 m n.p.m. tj. ok. 0,84 m p.p.t. (sondaż III); 114,04 m n.p.m. tj. ok. 0,9 m p.p.t. (sondaż IV); 114,30 m n.p.m. tj. ok. 0,72 m p.p.t. (profil N). Grubość warstwy uchwycona w analizowanych profilach mierzyła 12-32 cm.

Z warstwy kulturowej pozyskano 10 ułamków naczyń glinianych (Ryc. 14-16), których chronologię określono na XIV w., (Tabela 1, Inwentarz Zabytków). Obecność w/w warstwy w obrębie wykopu I/2011 uznano za najstarszy ślad ludzkiej działalności na obszarze Przedmieścia Legnickiego, położonego na zachód od bramy Legnickiej.

W związku z tym w miejscu ujawnienia warstwy (wykop I/2011) utworzono nowe stanowisko archeologiczne, któremu po konsultacjach z pracownikami DWKZ nadano nr 61/3 na obszarze nr 78-24 AZP (ryc. 17). Jego przynależność kulturowo-chronologiczną określono ogólnie jako ślad osadnictwa z okresu późnego średniowiecza.

Zgodnie z opinią autorów w średniowieczu na terenie przedmieść funkcjonowała rzadka i nietrwała zabudowa, a ich obszar zajmowały w większości pola i ogrody. Było to podyktowane

głównie względami obronnymi. Obszary przedmieść były często zaniedbane i zabagnione, a miasta przykładały mniejszą wagę do ich planowego zagospodarowania (Antkowiak 1997, s. 347-348; Goliński 1997, s. 210-211). Jak można sądzić z podobną sytuację mamy do czynienia w przypadku tej części przedmieścia Legnickiego, która leżała w zasięgu tegorocznych badań. Zgodnie z wymową źródeł ikonograficznych obszar ten jeszcze w 2 poł. XVIII w. nie był zabudowany. W tym czasie funkcjonowało tu pojedyncze gospodarstwo ogrodnicze z budynkiem ustawionym frontem do ulicy, (Ryc. 2-3). Dodatkowo w toku badań ujawniono bardzo wysoki poziom wód gruntowych, który sprawiał, iż warstwa kulturowa stanowiąca najstarszy ślad zagospodarowania tego terenu była silnie nasączona wodą i miała błotnistą konsystencję. W latach 80-tych XVIII w. rozpoczęto burzenie fortyfikacji miejskich, które trwało z przerwami blisko 100 lat. Następnie przedmieścia średzkie zostały włączone do obszaru administracyjnego miasta. Te dwa fakty zapoczątkowały ich intensywny rozwój. W przypadku przedmieścia Legnickiego jest to odzwierciedlone w materiałach ikonograficznych z 1. poł. XX w., gdzie w sąsiedztwie obszaru objętego badaniami pojawia się zwarta zabudowa murowana (Ryc. 4-5).

We wszystkich omawianych profilach nad warstwą kulturową rejestrowano obecność czarnej próchnicy z gruzem, piaskiem i żwirem (sondaż I-IV, Ryc. 9-12 - warstwa 3; Fot. 9, 13, 16, 19; profil N, Ryc. 13 - warstwa 6; Fot. 41), która stanowi kolejny etap zagospodarowania tego terenu. Z warstwy nie pozyskano materiału zabytkowego, stąd też jej datowanie pozostaje sprawą otwartą. Biorąc pod uwagę pozycję stratygraficzną warstwy oraz występujące w niej fragm. cegieł maszynowych i gotyckich, szkła XIX-sto wiecznego oraz gruzu betonowego można ogólnie jej chronologię określić na okres nowożytny.

Pozostałe nawarstwienia zarejestrowane w analizowanych profilach są pochodzenia antropogenicznego. Wśród nich można wyróżnić warstwy o charakterze niwelacyjnym (sondaż I, III, Ryc. 9 - warstwa 4, Ryc. 11 - warstwy 4-5; Fot. 9, 16), warstwę tworzącą podbudowę (profil N, Ryc. 13 - warstwa 7; Fot. 41), warstwę stanowiącą zasyp wykopu pod wcześniejszą infrastrukturę techniczną (profil N, Ryc. 13 - warstwa 8; Fot. 41) oraz warstwy tworzące współczesną nawierzchnię podwórka (sondaże I-IV, Ryc. 9 - warstwa 5, Ryc. 10 - warstwa 5, Ryc. 11 - warstwa 6, Ryc. 12 - warstwa 4; Fot. 9, 13, 16, 19).

P. Jurga

INWENTARZ ZABYTKÓW

Dotyczy inwestycji pn. " Dobudowa części mieszkalno-usługowej na działce nr 95/13 przy ul. Legnickiej 24 w Środzie Śląskiej

Tabela 1

Miejsce Znalezienia	Ceramika				Inne	Chronologia
	Wylewy	Dna	Brzuśce	Inne		
Wykop I/2011						
sondaż II, warstwa – 2	1 fragm.	-	1 fragm.	1 fragm. pokrywki	-	późne średniowiecze (XIV w.)
sondaż III, warstwa – 2	-	1 fragm.	-	1 fragm. pokrywki	-	późne średniowiecze (XIV w.)
sondaż IV, warstwa – 2	2 fragm.	2 fragm.	1 fragm.	-	1 kość zwierzęca	późne średniowiecze (XIV w.)

Spis Fotografii

- Fot. 1** Środa Śląska, ul. Legnicka 24, dz. 95/13, partia E i środkowa. Widok na teren objęty badaniami przed rozpoczęciem inwestycji, ujęcie z S.
- Fot. 2** Środa Śląska, ul. Legnicka 24, dz. 95/13, partia E i środkowa. Widok na teren objęty badaniami przed rozpoczęciem inwestycji, ujęcie z NW.
- Fot. 3** Środa Śląska, ul. Legnicka 24, dz. 95/13, partia środkowa i E. Widok na teren objęty badaniami przed rozpoczęciem inwestycji, ujęcie z NW.
- Fot. 4** Środa Śląska, ul. Legnicka 24, dz. 95/13, partia W. Widok na teren objęty badaniami przed rozpoczęciem inwestycji, ujęcie z E.
- Fot. 5** Środa Śląska, ul. Legnicka 24, dz. 95/13, partia SW. Widok na teren objęty badaniami przed rozpoczęciem inwestycji, ujęcie z E.
- Fot. 6** Środa Śląska, ul. Legnicka 24, dz. 95/13, partia środkowa i E. Widok na teren objęty badaniami przed rozpoczęciem inwestycji, ujęcie z SW.
- Fot. 7** Środa Śląska, ul. Legnicka 24, dz. 95/13. Widok na teren działki przed rozpoczęciem inwestycji, ujęcie z SE.
- Fot. 8** Środa Śląska, ul. Legnicka 24, dz. 95/13, wykop I/2011, sondaż I. Widok na usytuowanie wykopu, ujęcie z E.
- Fot. 9** Środa Śląska, ul. Legnicka 24, dz. 95/13, sondaż I. Widok na układ nawarstwień zarejestrowany w profilu S nr P1, ujęcie z N.
- Fot. 10** Środa Śląska, ul. Legnicka 24, dz. 95/13, wykop I/2011, sondaż I. Widok na powierzchnię wykopu zarejestrowaną na wysokości ok. 113,74 m n.p.m., ujęcie z E.
- Fot. 11** Środa Śląska, ul. Legnicka 24, dz. 95/13, wykop I/2011, sondaż II. Widok na usytuowanie wykopu, ujęcie z E.
- Fot. 12** Środa Śląska, ul. Legnicka 24, dz. 95/13, wykop I/2011, sondaż II. Widok na powierzchnię wykopu zarejestrowaną na wysokości ok. 113,54 m n.p.m., ujęcie z E.
- Fot. 13** Środa Śląska, ul. Legnicka 24, dz. 95/13, wykop I/2011, sondaż II. Widok na układ nawarstwień zarejestrowany w profilu SE nr P2, ujęcie z E.
- Fot. 14** Środa Śląska, ul. Legnicka 24, dz. 95/13, wykop I/2011, sondaż III. Widok na powierzchnię wykopu zarejestrowaną na wysokości ok. 114,25 m n.p.m., ujęcie z W.
- Fot. 15** Środa Śląska, ul. Legnicka 24, dz. 95/13, wykop I/2011, sondaż III. Widok na powierzchnię wykopu zarejestrowaną na wysokości ok. 113,49 m n.p.m., ujęcie z W.
- Fot. 16** Środa Śląska, ul. Legnicka 24, dz. 95/13, wykop I/2011, sondaż III. Widok na układ nawarstwień zarejestrowany w profilu S nr P2, ujęcie z N.
- Fot. 17** Środa Śląska, ul. Legnicka 24, dz. 95/13, wykop I/2011, sondaż IV. Widok na powierzchnię wykopu zarejestrowaną na wysokości ok. 114,08 m n.p.m., ujęcie z SW.
- Fot. 18** Środa Śląska, ul. Legnicka 24, dz. 95/13, wykop I/2011, sondaż IV. Widok na powierzchnię wykopu zarejestrowaną na wysokości ok. 113,70 m n.p.m., ujęcie z SW.
- Fot. 19** Środa Śląska, ul. Legnicka 24, dz. 95/13, wykop I/2011, sondaż IV. Widok na układ nawarstwień zarejestrowany w profilu SE nr P4, ujęcie z NW.
- Fot. 20** Środa Śląska, ul. Legnicka 24, dz. 95/13, wykop I/2011. Widok na prace ziemne prowadzone w NE partii wykopu, ujęcie z E.
- Fot. 21** Środa Śląska, ul. Legnicka 24, dz. 95/13, wykop I/2011. Widok na prace ziemne prowadzone w NE i środkowej partii wykopu, ujęcie z W.
- Fot. 22** Środa Śląska, ul. Legnicka 24, dz. 95/13, wykop I/2011. Widok na prace ziemne prowadzone w SE partii wykopu, ujęcie z NE.

- Fot. 23** Środa Śląska, ul. Legnicka 24, dz. 95/13, wykop I/2011. Widok na prace ziemne prowadzone w E partii wykopu, ujęcie z N.
- Fot. 24** Środa Śląska, ul. Legnicka 24, dz. 95/13, wykop I/2011. Widok na N i środkową partię wykopu po zakończeniu prac ziemnych, ujęcie z E.
- Fot. 25** Środa Śląska, ul. Legnicka 24, dz. 95/13, wykop I/2011. Widok na powierzchnię w NW partii wykopu po zakończeniu prac ziemnych, ujęcie z E.
- Fot. 26** Środa Śląska, ul. Legnicka 24, dz. 95/13, wykop I/2011. Widok na prace ziemne prowadzone w SE partii wykopu, ujęcie z NE.
- Fot. 27** Środa Śląska, ul. Legnicka 24, dz. 95/13, wykop I/2011. Widok na prace ziemne prowadzone w SE partii wykopu, ujęcie z S.
- Fot. 28** Środa Śląska, ul. Legnicka 24, dz. 95/13, wykop I/2011. Widok ogólny na partię E i SE wykopu w trakcie prowadzonych prac ziemnych, ujęcie z N.
- Fot. 29** Środa Śląska, ul. Legnicka 24, dz. 95/13, wykop I/2011. Widok na prace ziemne prowadzone w W i środkowej partii wykopu, ujęcie z NE.
- Fot. 30** Środa Śląska, ul. Legnicka 24, dz. 95/13, wykop I/2011. Widok ogólny na partię środkową i SW wykopu w trakcie prowadzonych prac ziemnych, ujęcie z E.
- Fot. 31** Środa Śląska, ul. Legnicka 24, dz. 95/13, wykop I/2011. Widok na prace ziemne prowadzone w W i środkowej partii wykopu, ujęcie z E.
- Fot. 32** Środa Śląska, ul. Legnicka 24, dz. 95/13, wykop I/2011. Widok na prace ziemne prowadzone w W i środkowej partii wykopu, ujęcie z NE.
- Fot. 33** Środa Śląska, ul. Legnicka 24, dz. 95/13, wykop I/2011. Widok ogólny na partię W i SW wykopu w trakcie prowadzonych prac ziemnych, ujęcie z N.
- Fot. 34** Środa Śląska, ul. Legnicka 24, dz. 95/13, wykop I/2011. Widok na SE partię wykopu po zakończeniu prac ziemnych, ujęcie z N.
- Fot. 35** Środa Śląska, ul. Legnicka 24, dz. 95/13, wykop I/2011. Widok ogólny na partie N, E i W (częściowo) oraz środkową, ujęcie z E.
- Fot. 36** Środa Śląska, ul. Legnicka 24, dz. 95/13, wykop I/2011. Widok na prace ziemne prowadzone w SW partii wykopu, ujęcie z NE.
- Fot. 37** Środa Śląska, ul. Legnicka 24, dz. 95/13, wykop I/2011. Widok ogólny na wykop po zakończeniu prac ziemnych, ujęcie z S.
- Fot. 38** Środa Śląska, ul. Legnicka 24, dz. 95/13, wykop I/2011. Widok ogólny na wykop po zakończeniu prac ziemnych, partie S i W, ujęcie z S.
- Fot. 39** Środa Śląska, ul. Legnicka 24, dz. 95/13, wykop I/2011. Widok ogólny na wykop po zakończeniu prac ziemnych, partie W i N (częściowo), ujęcie z SE.
- Fot. 40** Środa Śląska, ul. Legnicka 24, dz. 95/13, wykop I/2011. Widok ogólny na wykop po zakończeniu prac ziemnych, partie E, S i środkowa, ujęcie z W.
- Fot. 41** Środa Śląska, ul. Legnicka 24, dz. 95/13, wykop I/2011. Widok na układ nawarstwień zarejestrowany w profilu N nr P5, ujęcie z S.

Dziennik Badań

Dotyczy inwestycji pn. "Dobudowa części mieszkalno-usługowej na działce nr 95/13 przy ul. Legnickiej 24 w miejscowości Środa Śląska".

Wizja lokalna terenu objętego przyszłą inwestycją poprzedziła prace archeologiczne.

Na obszarze objętym inwestycją prowadzono prace archeologiczne, w trakcie których podejmowano następujące czynności:

Nadzorowano przebieg prac ziemnych związanych z inwestycją.

Prowadzono badania sondażowe, (wykopy I-IV).

Doczyszczano i poddawano obserwacji ściany oraz powierzchnię - wykopu głównego I/2011 i wykopów sondażowych.

Prowadzono analizę nawarstwień zawartych w profilach w/w wykopów.

Rozpoznawano stratygrafię nawarstwień na obszarze objętym inwestycją.

Na bieżąco sporządzano dokumentację terenową z badań, w tym - fotograficzną, rysunkową i opisową.

15.08.2011r.

Przeprowadzono wizję lokalną na obszarze objętym inwestycją.

P. Jurga

16.08.2011r.

Rozpoczęcie prac archeologicznych na obszarze objętym inwestycją. Założenie wykopu sondażowego nr I.

P. Jurga

17-18.08.2011r.

Prace archeologiczne prowadzono w partiach: NE i środkowej wykopu I/2011.

P. Jurga

22.08.2011r.

Prace archeologiczne prowadzono w partiach: SE i środkowej wykopu I/2011. Założenie wykopu sondażowego nr II.

P. Jurga

23.08.2011r.

Kontynuacja prace archeologicznych prowadzonych w partiach: SE i środkowej wykopu I/2011.

P. Jurga

24.08.2011r.

Prace archeologiczne prowadzono w partiach: środkowej i NW wykopu I/2011. Założenie wykopu sondażowego nr III.

P. Jan

25.08.2011r.

Prace archeologiczne prowadzono w partiach: środkowej i W wykopu I/2011.

P. Jan

26.08.2011r.

Prace archeologiczne prowadzono w partiach: środkowej i S wykopu I/2011. Założenie wykopu sondażowego nr IV.

P. Jan

29.08.2011r.

Na obszarze objętym inwestycją nie prowadzono prac ziemnych.

P. Jan

30-31.08.2011r.

Prace archeologiczne prowadzono w partiach: środkowej, W i SW wykopu I/2011.

P. Jan

02.09.2011r.

Prace archeologiczne prowadzono w partiach: środkowej i S wykopu I/2011.

P. Jan

05-06.09.2011r.

Kontynuacja prace archeologicznych prowadzonych w partiach: środkowej i S wykopu I/2011. Zakończenie prac ziemnych na obszarze objętym inwestycją.

P. Jan

14.09.2011 r.

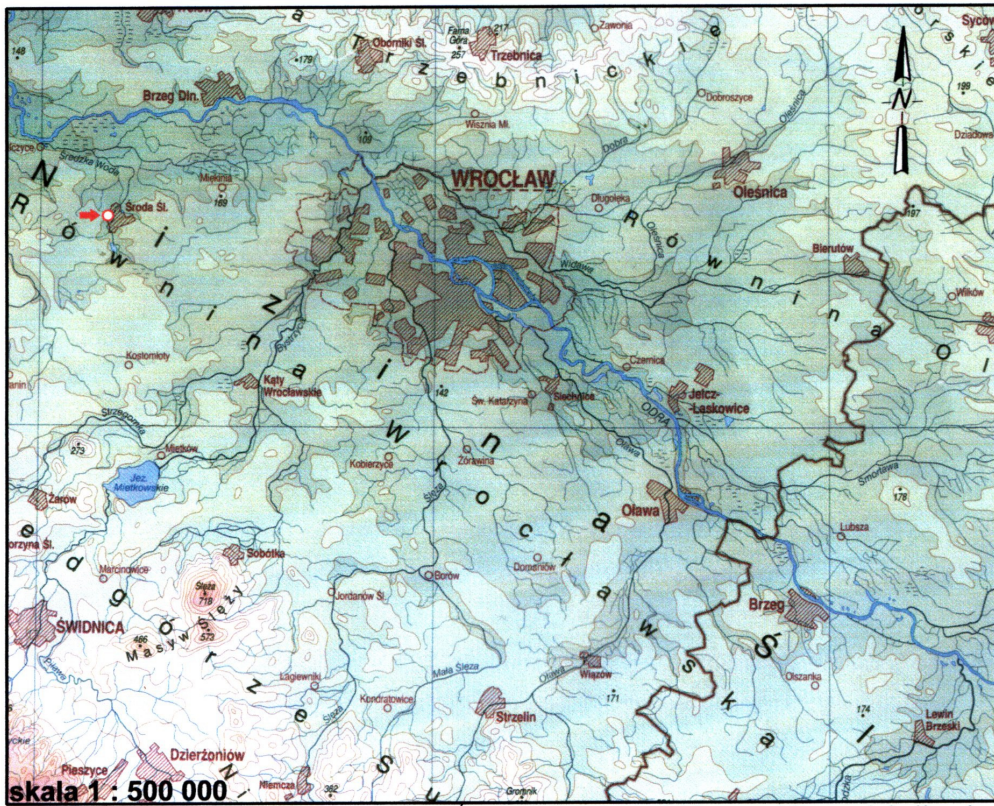
Uzupełnienie dokumentacji terenowej, sporządzenie pomiarów niwelacyjnych. Zakończenie prac archeologicznych.

P. Jan

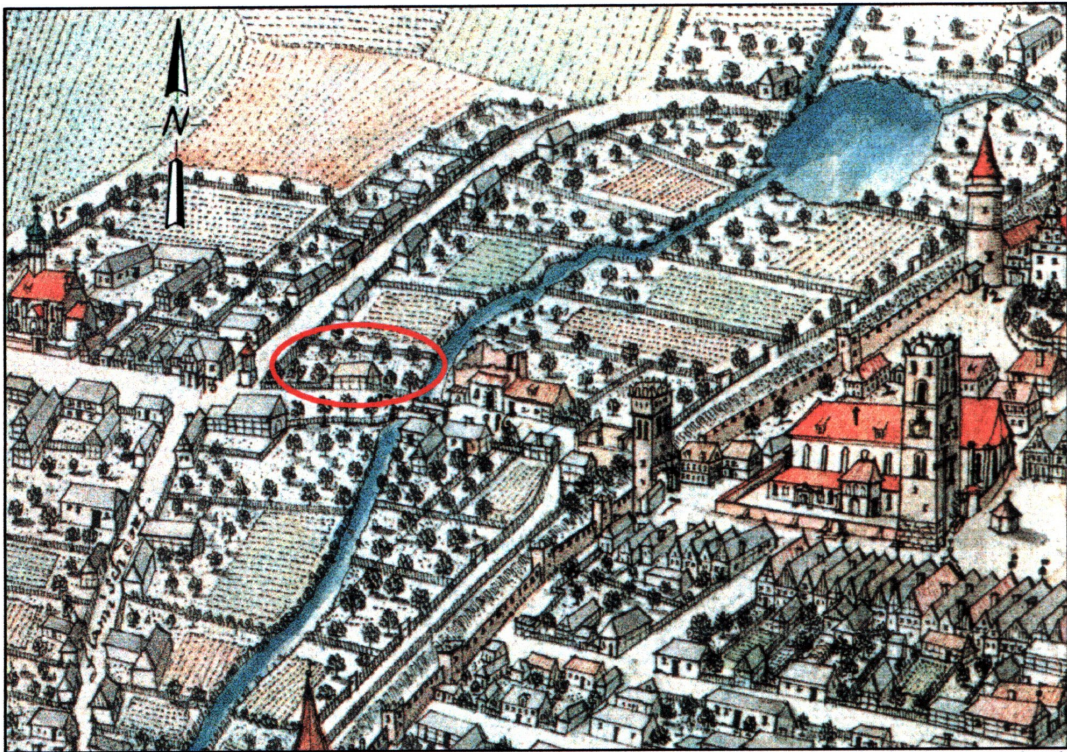
Literatura

- Antkowiak Z.
1997 Wrocław od A do Z, Wrocław.
- Pawlak J.
1997 Podział fizycznogeograficzny, (w:) W. Pawlak (red.), Atlas Śląska Dolnego i Opolskiego, Wrocław, mapa 25-26.
- Baraniecki L., Bieroński J., Kuźniewski E, Pawlak W.
1998 Komentarz do mapy sozologicznej w skali 1: 50 000, arkusz M-33-34-C Środa Śląska, Warszawa.
- Drabina J.
2000 Historia miast śląskich w średniowieczu, Kraków.
- Dębicki J.
2006 Pod władaniem Berlina (1742-1914), (w:) R. Żerelik (red.), Środa Śląska dzieje miast skarbów i wina, Wrocław, cz. IV, s. 163-209.
- Eysymontt R., Goliński M., Ziółkowski W.
2003 Środa Śląska, (w:) M. Młynarska-Kaletynowa (red.), Atlas Historyczny Miast Polskich, tom IV, Śląsk. Zeszyt 2.
- Goliński M.
1997 Socjotopografia późnośredniowiecznego Wrocławia, Wrocław.
- Goliński M.
2006 Środa Śląska w średniowieczu, (w:) R. Żerelik (red.), Środa Śląska dzieje miast skarbów i wina, Wrocław, cz. II, s. 33-86.
- Kondracki J.
1981 Geografia fizyczna Polski, Warszawa.

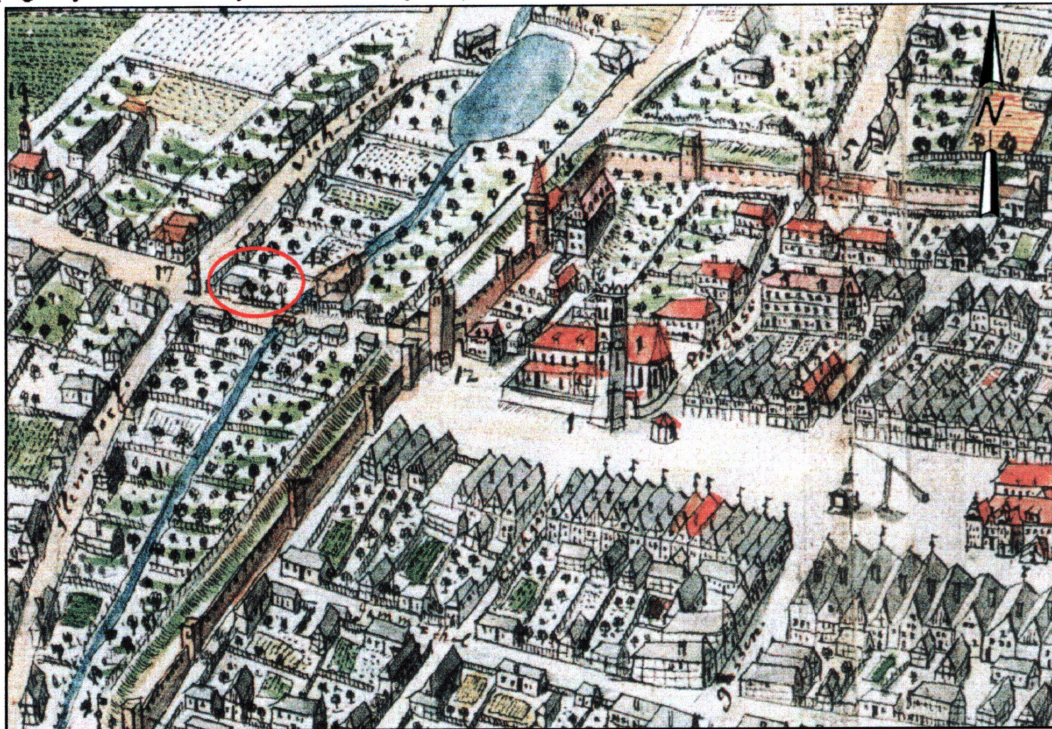
A Z P		Ośrodek Ochrony Dziedzictwa Archeologicznego * ARCHEOLOGICZNE ZDJĘCIE POLSKI * Krajowa Ewidencja Zabytków		A	T	X	N	W	P	L	
1 LOKALIZACJA		2 POŁOŻENIE FIZYCZNOGEOGRAFICZNE		3 UTWOR GEOLOGICZNY							
M. ŚRODA ŚLĄSKA		JEDNOSTKA FIZYCZNOGEOGRAFICZNA		TEREN NIEEKSPONOWANY		X					
Nr stan. w miejscowości 3		w horyz. plaża		nierzeźba		skarpa		wał wyd.			
GMINA		DUŻE DOLINY		TEREN EKSPONOWANY		krawędzie, stoki wklęsłe i proste					
POWIAT		w wodzie		terasa		terasy		bryzg			
WOJEWÓDZTWO		średzki		denno		nadszczołowa		wysoko- czyzny			
AZP nr obsz.		78-24		nr st.		61		wyniesienia o ekspozycji określonej			
Współrz. geogr.		N 51° 9' 52,62"		E 16° 35' 14,81"		MAŁE DOLINY		X			
Nazwa lokalna		ul. Legnicka 24		STREFA POZA DOLINAMI		dno doliny		stok doliny			
Nr działki geodez.		dz. nr 95/13		równin		obsz. falisty		obsz. pagórk.		obsz. górzyski	
Identyfikator EGB				równin		obsz. falisty		obsz. pagórk.		obsz. górzyski	
Właściciel terenu				FORMA		SZCZEGÓLNA					
5		KLASYFIKACJA FUNKCJONALNO-KULTUROWO-CHRONOLOGICZNA STANOWISKA		chronologia		opis materiałów, obiektów, warstw oraz form terenowych					
nr		funkcja		kultura		późne średniowiecze (XIV w.)		10 fragm. ceramiki			
1. Przedmieście Legnickie ślad osadnictwa											
6 OPIS OBSZARU STANOW.		7 ZAGROŻENIA		8 WNIOSKI KONSERWAT.		10 WYKONANIE KARTY		11 WERYFIK. KONSERW.			
obszrw. utrudniona		X		bez przeszk.		Zabudowa, prace ziemne.		niezbędna szczegółowa inwentaryzacja		data (dd.mm.rrrr)	
pole otwarte		X		pole zaniknięte				niezbędne badania wykopaliskowe		autor karty	
maszynie znalezione		równomierne						niezbędna interwencja administracyjna		P. Jarysz	
jednocentryczne		wielocentryczne		X				9 AKTUALNA OCHRONA		określił chronologię	
powierzchnia stanowiska:								nr rejestru zabytków		K. Bykowski	
-1 ar		-0,5 ha		-1ha		-15ha		data wjazdu do rejestru			
X								park kulturowy			
gestość występowania znalezisk:								plan zagospodarowania przestrzennego		sprawdził konsultant AZP	
mała		X		średnia		duża					



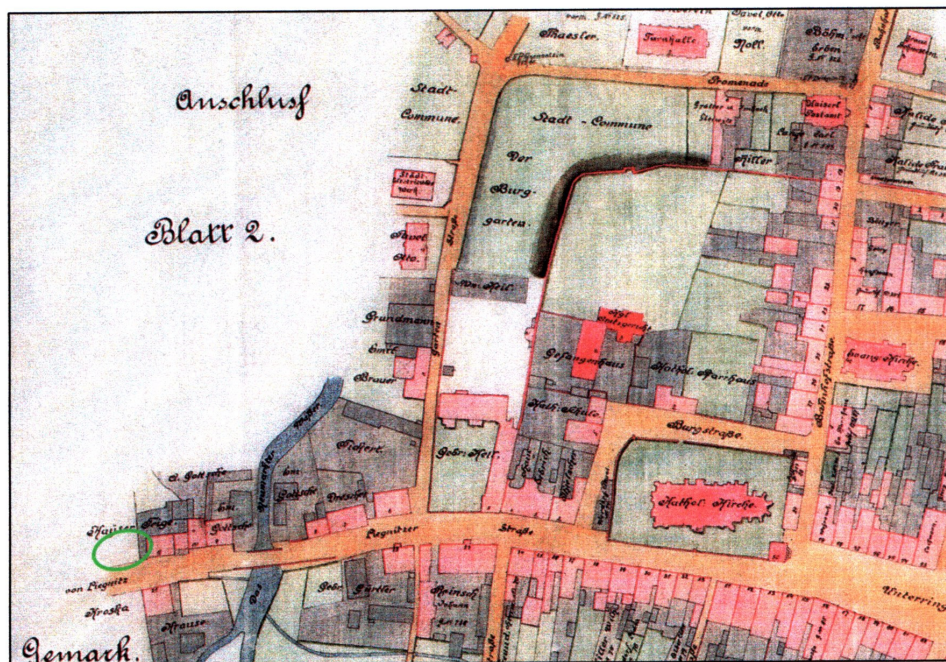
Ryc. 1. Wycinek mapy hipsometrycznej Śląsk Dolny i Opolski z przybliżoną lokalizacją miejsca badań.



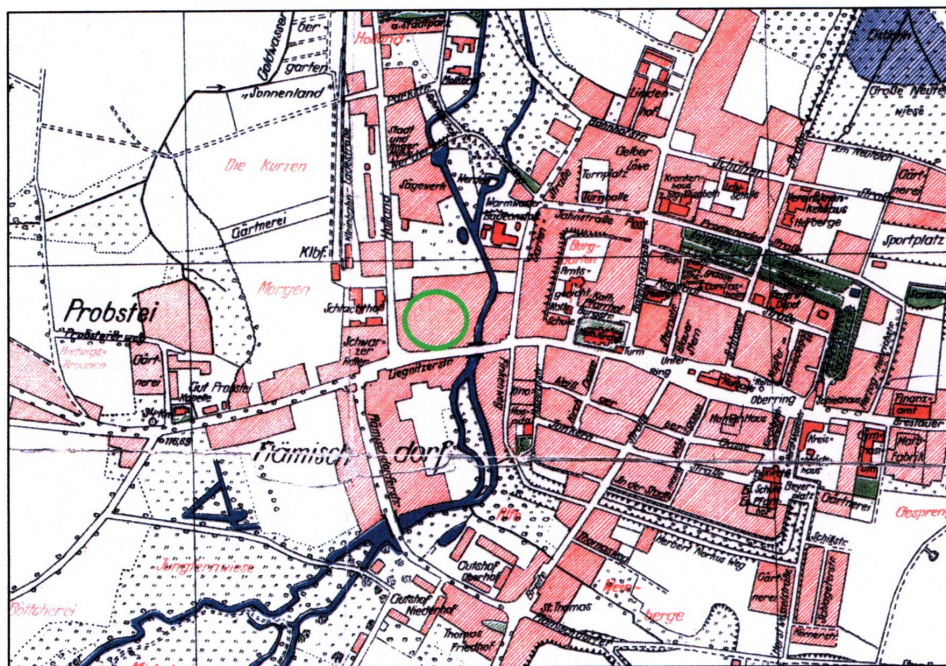
Ryc. 2. Środa Śląska - fragment widoku miasta z lotu ptaka od strony południowo-wschodniej autorstwa F.B. Wernhera z 1755 r. z zaznaczoną przybliżoną lokalizacją miejsca badań (wg Młynarska-Kaletynowa 2003, ryc. 9).



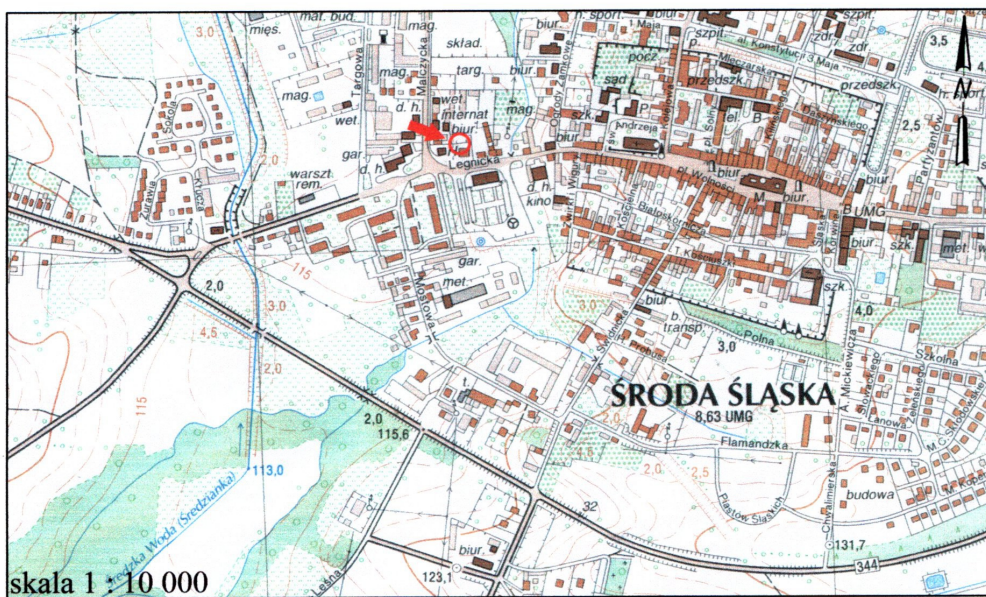
Ryc. 3. Środa Śląska - fragment widoku miasta z lotu ptaka od strony południowo-wschodniej autorstwa F.B. Wernhera z 1768 - po 1774 r. z zaznaczoną przybliżoną lokalizacją miejsca badań (wg Młynarska-Kaletynowa 2003, ryc. 14).



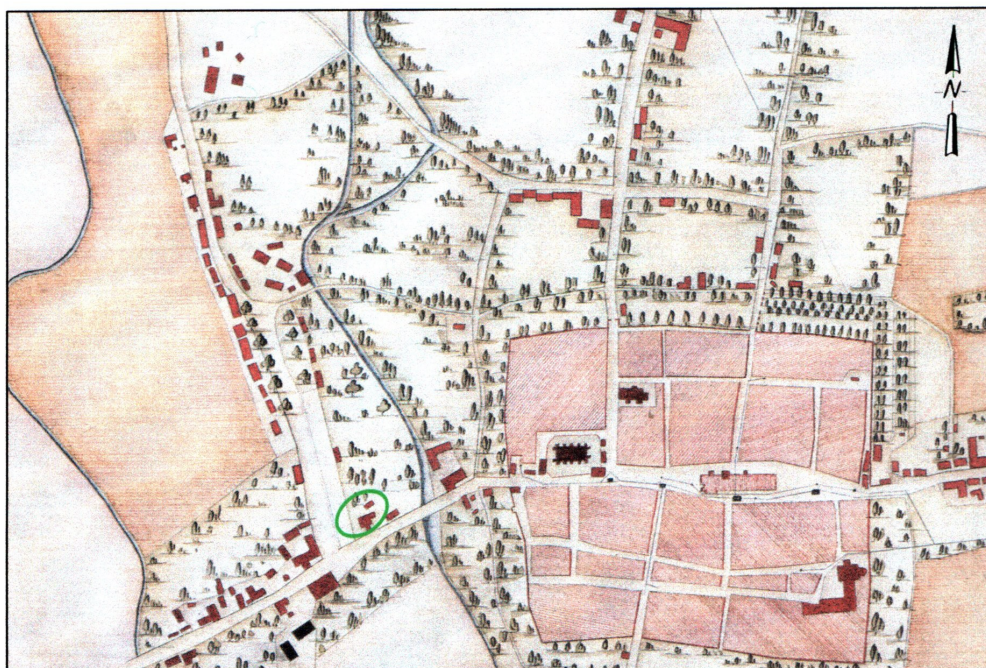
Ryc. 4. Środa Śląska - wycinek planu sytuacyjnego miasta z ok. 1905 r. z przybliżoną lokalizacją miejsca badań (wg Młynarska-Kaletynowa 2003, ryc. 23).



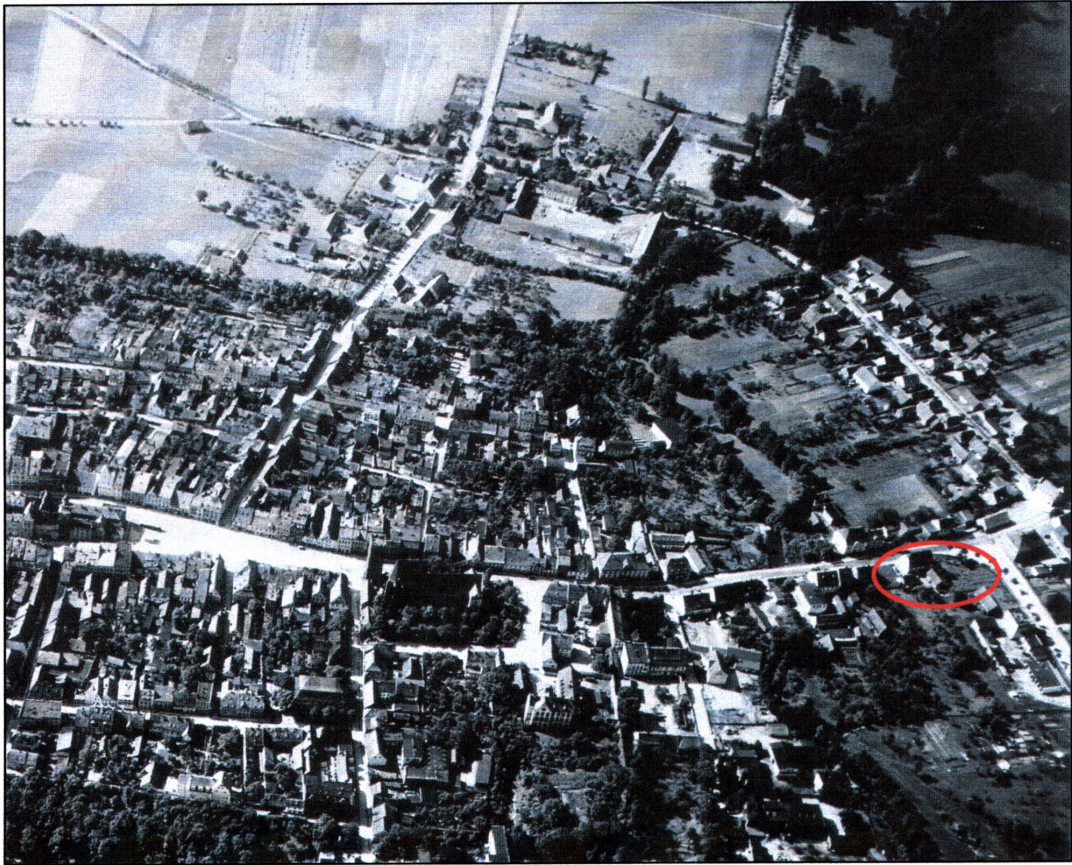
Ryc. 5. Środa Śląska - wycinek planu miasta z ok. 1920 r. z przybliżoną lokalizacją miejsca badań (wg Młynarska-Kaletynowa 2003, ryc. 24).



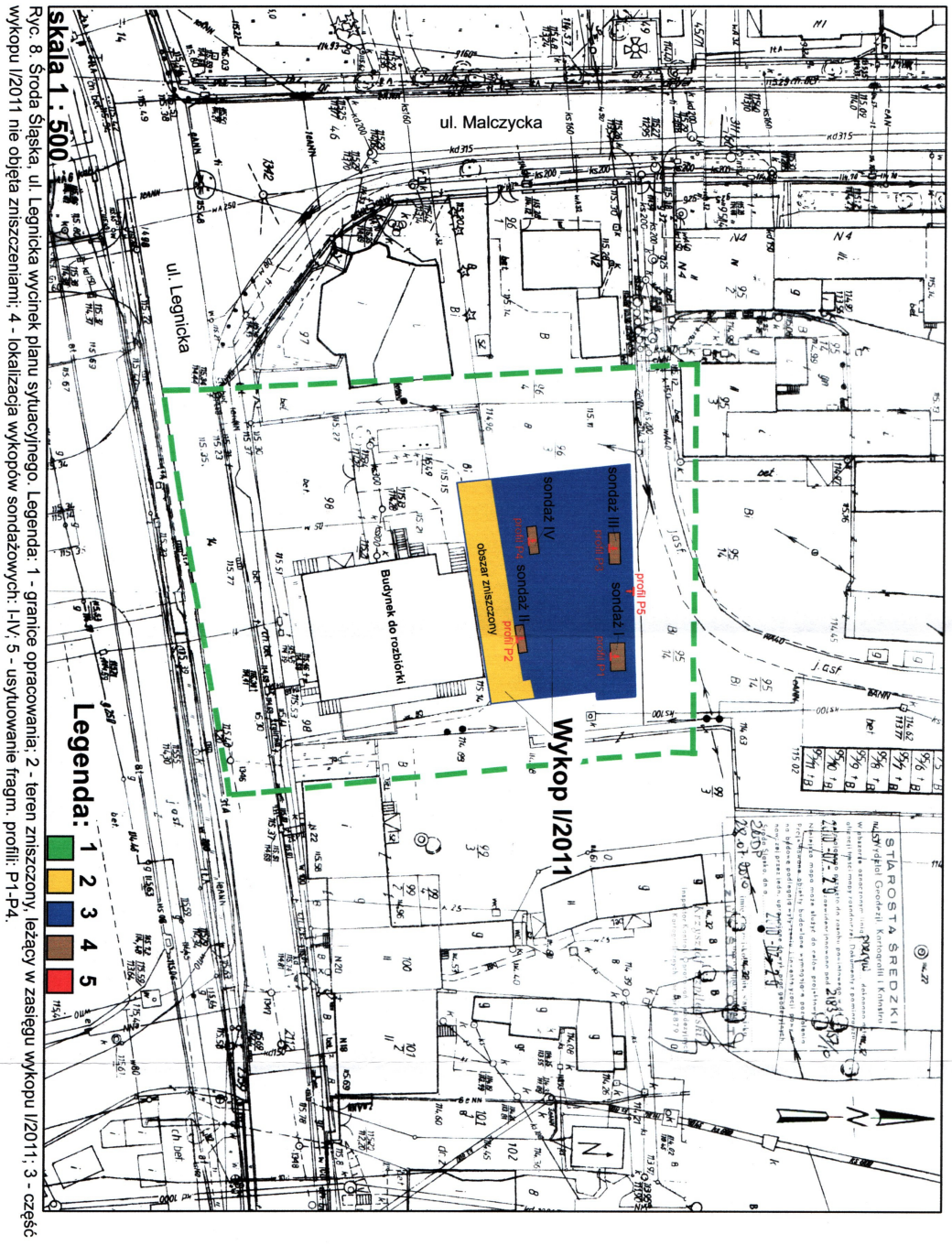
Ryc. 5a. Wycinek mapy topograficznej Środa Śląska M-33-34-C-a-2 z lokalizacją miejsca badań.



Ryc. 6. Środa Śląska - wycinek planu okolic miast z 1811/1826 r. z zaznaczoną przybliżoną lokalizacją miejsca badań (wg Młynarska-Kaletynowa 2003, ryc. 17).



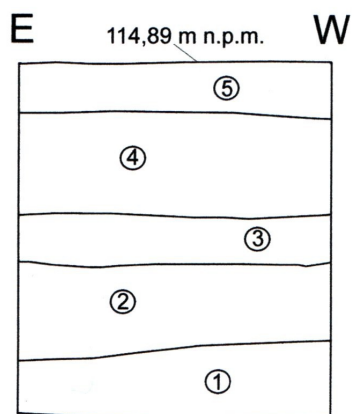
Ryc. 7. Środa Śląska - fragment zdjęcia lotniczego przedstawiającego miasto od północy z zaznaczoną przybliżoną lokalizacją miejsca badań (wg Młynarska-Kaletynowa 2003, ryc. 27).



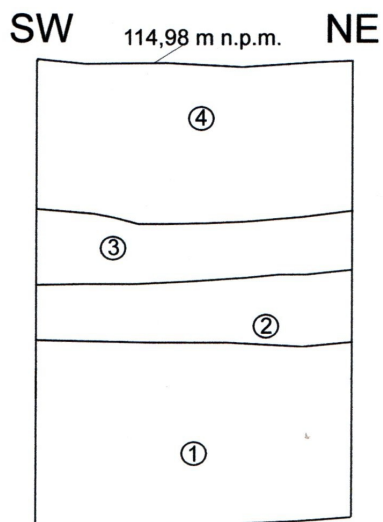
Ryc. 8. Środa Śląska, ul. Legnicka wycinek planu sytuacyjnego. Legenda: 1 - granice opracowania; 2 - teren zniszczony, leżący w zasięgu wykopu I/2011; 3 - część wykopu I/2011 nie objęta zniszczeniami; 4 - lokalizacja wykopów sondażowych: I-IV; 5 - usytuowanie fragm. profili: P1-P4.



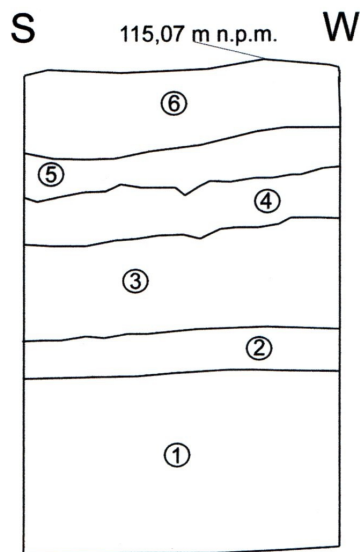
Ryc. 8a. Środa Śląska, ul. Legnicka, budynek mieszkalno - usługowy wielorodzinny, wycinek planu sytuacyjnego. Legenda: 1 - zarys planowanego budynku mieszkalno - usługowego; 2 - część budynku zaprojektowana w obrębie istniejącego budynku restauracji Turystyczna; 3 - część budynku zaplanowana poza obrysem restauracji, (dobudowa).



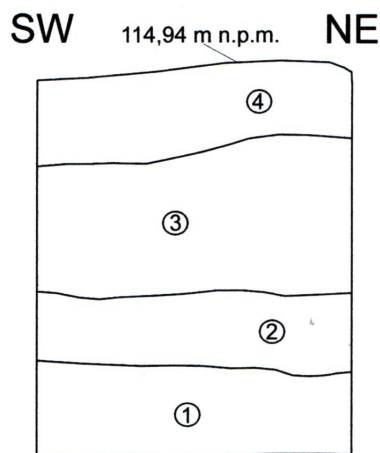
Ryc. 9. Środa Śląska, ul. Legnicka, sondaż I - widok na układ nawarstwień zarejestrowany w profilu S nr P1. Legenda: 1 - szaro-żółta glina ze żwirem; 2 - szara próchnica z łem, soczewkami żółto-szarej gliny i węglami drzewnymi; 3 - czarna próchnica z gruzem i gliną; 4 - szaro-żółty żwir z gruzem ceglany; 5 - brązowa próchnica z gruzem i gliną.



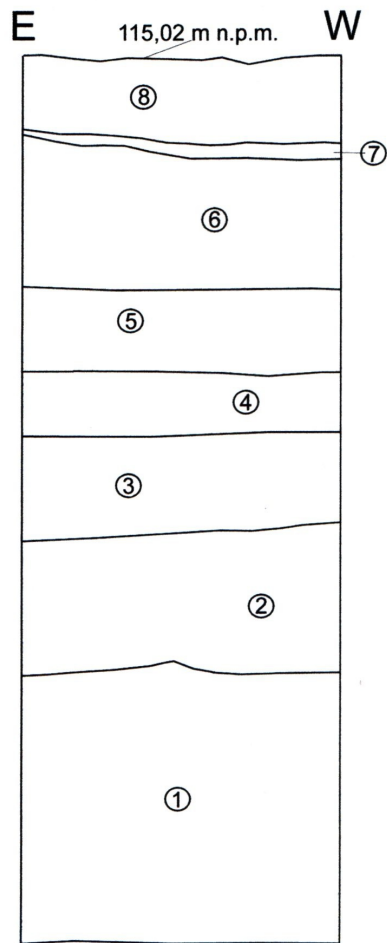
Ryc. 10. Środa Śląska, ul. Legnicka, sondaż II - widok na układ nawarstwień zarejestrowany w profilu SE nr P2. Legenda: 1 - szaro-żółta glina ze żwirem; 2 - szara próchnica z łem, soczewkami żółto-szarej gliny i węglami drzewnymi; 3 - czarna próchnica z gruzem i gliną; 4 - brązowa próchnica ze szlaką, piaskiem, korzeniami, żwirem i gliną.



Ryc. 11. Środa Śląska, ul. Legnicka, sondaż III - widok na układ nawarstwień zarejestrowany w profilu S nr P3. Legenda: 1 - szaro-żółta glina ze żwirem; 2 - szara próchnica z łem, soczewkami żółto-szarej gliny i fragm. cegieł; 3 - czarna próchnica z gruzem i żwirem; 4 - szaro-żółty piasek z próchnicą; 5 - żółty piasek ze żwirem i drobnym gruzem; 6 - brązowa próchnica ze szlaką, żwirem, grudkami zaprawy i gliną.



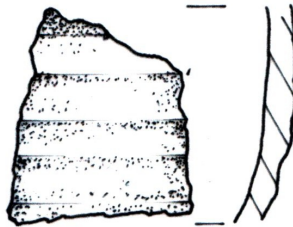
Ryc. 12. Środa Śląska, ul. Legnicka, sondaż IV - widok na układ nawarstwień zarejestrowany w profilu SE nr P4. Legenda: 1 - szaro-żółta glina ze żwirem; 2 - szara próchnica z łem, soczewkami żółto-szarej gliny i węglami drzewnymi; 3 - czarna próchnica z gruzem, gliną i grudkami zaprawy 4 - brązowa próchnica z gliną, piaskiem, szlaką i gruzem.



Ryc. 13. Środa Śląska, ul. Legnicka - widok na układ nawarstwień zarejestrowany w profilu N nr P5. Legenda: 1 - żółty piasek; 2 - żółto-rdzawy piasek, 3 - żółto-rdzawy piasek z szaro-zieloną gliną; 4 - szaro-żółta miejscami zielona glina z łem; 5 - szara próchnica z łem, soczewkami żółto-szarej gliny i fragm. cegieł; 6 - czarna próchnica z gruzem, piaskiem i żwirem; 7 - żółty piasek; 8 - szaro-brązowa próchnica ze szlaką, gruzem i gliną.



a



b

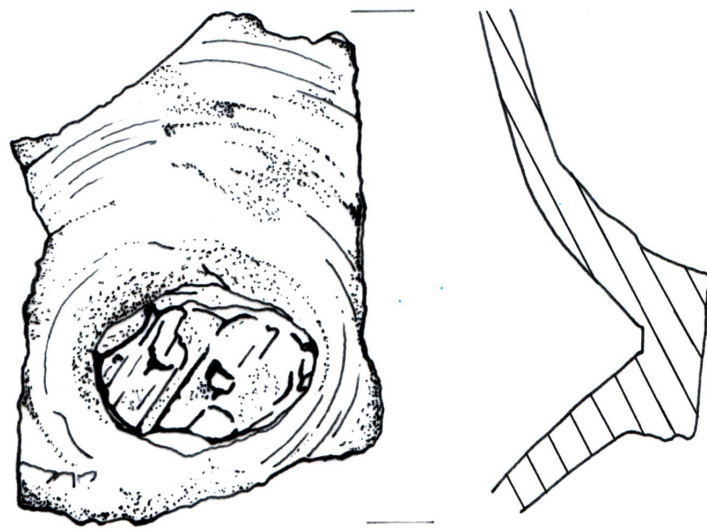


c

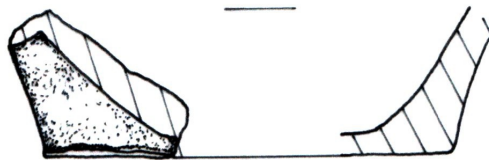
0 a-c 3 cm



Ryc. 14. Środa Śląska, ul. Legnicka, wykop I/2011. Fragmenty naczyń glinianych z sondażu II, warstwa 2.

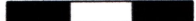


a

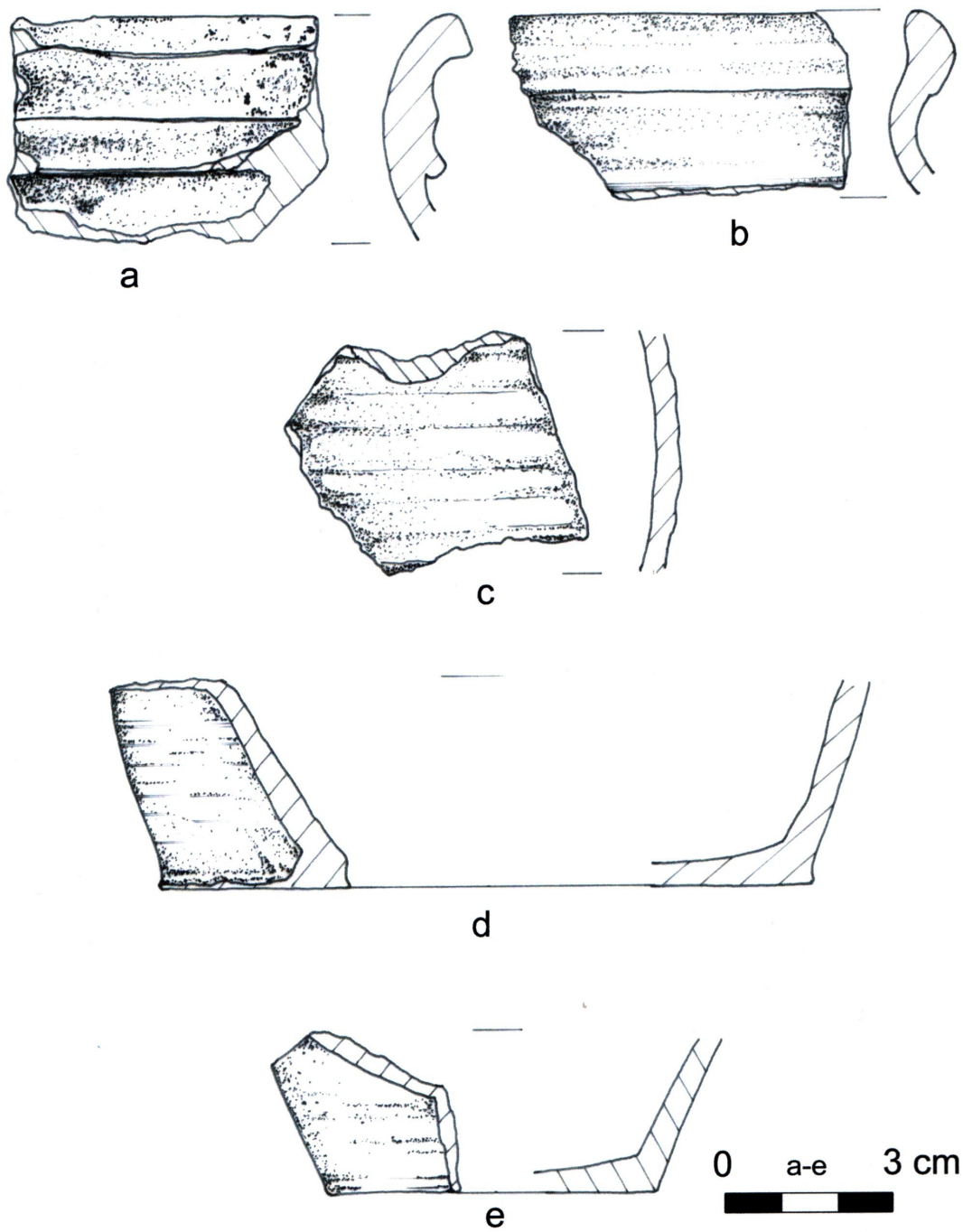


b

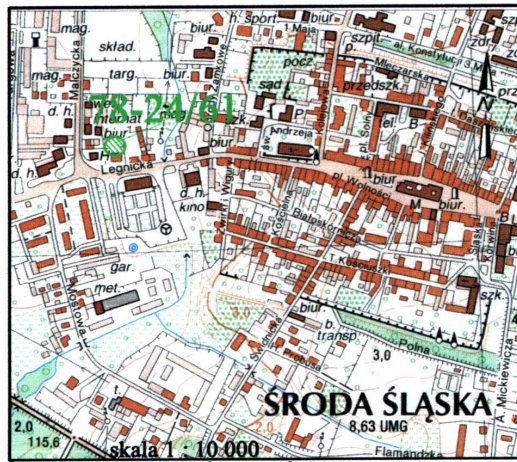
0 a-b 3 cm



Ryc. 15. Środa Śląska, ul. Legnicka, wykop I/2011. Fragmenty naczyń glinianych z sondażu III, warstwa 2.



Ryc. 16. Środa Śląska, ul. Legnicka, wykop I/2011. Fragmenty naczyń glinianych z sondażu IV, warstwa 2.



Ryc. 17. Wycinek mapy topograficznej Sroda Śląska M-33-34-C-a-2 z lokalizacją stanowiska archeologicznego nr 3/61/78-24 AZP.



1



2



3



4



5



6



7



8



9



10



11



12



13



14



15



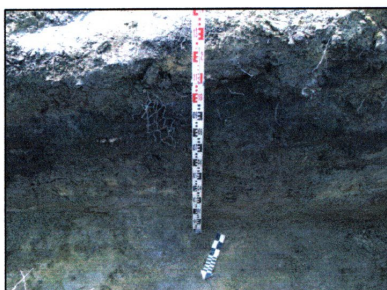
16



17



18



19



20



21



22



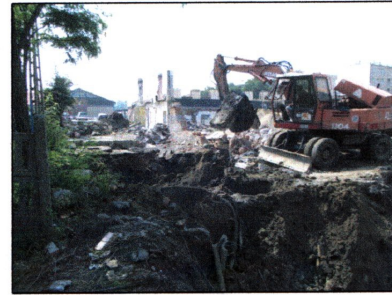
23



24



25



26



27



28



29



30



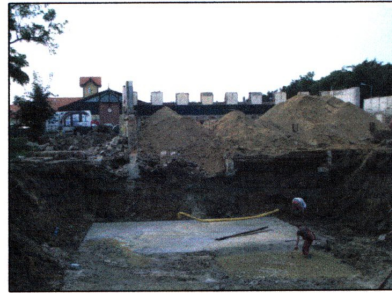
31



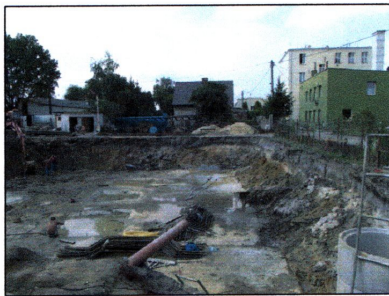
32



33



34



35



36



37



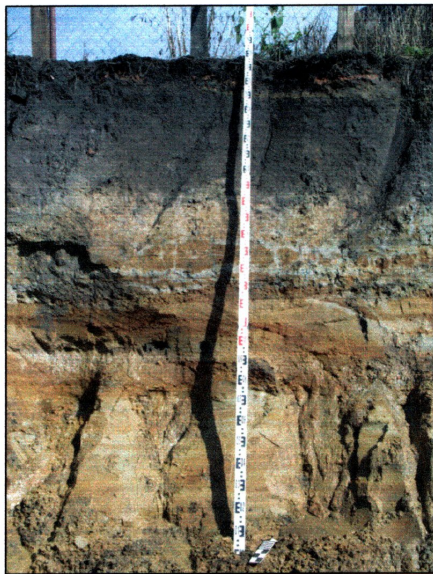
38



39



40



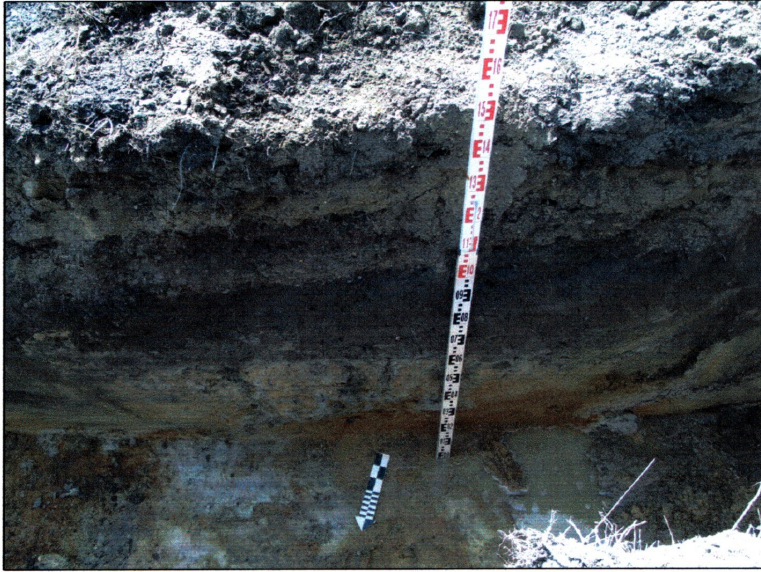
41



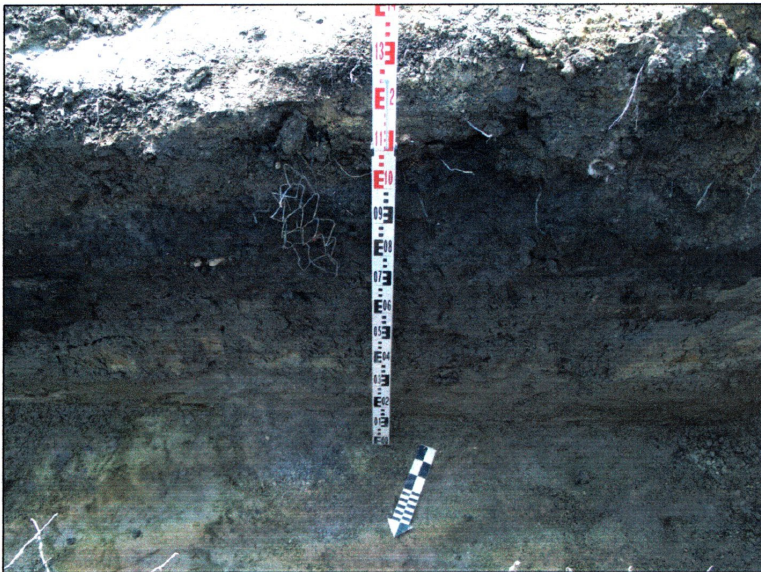
9



13



16



19