



Muzeum Regionalne
w Środzie Śląskiej



Średzkie Zeszyty Naukowe

TOM 20/ 2011

Ilona Wodejko

**SPRAWOZDANIE Z NADZORU ARCHEOLOGICZNEGO
PRZEPROWADZONEGO W ZWIĄZKU Z PRZEBUDOWĄ
DROGI POWIATOWEJ NR 2075D ZABŁOTO-KOSTOMŁOTY,
GM. KOSTOMŁOTY ORAZ DROGI POWIATOWEJ
NR 2079D KOSTOMŁOTY-AUTOSTRADA A4**

(dec. nr 1322/2010 z dnia 17.09.2010 r.)

sprawozdanie ma charakter ostateczny

Środa Śląska 2011

© Muzeum Regionalne w Środzie Śląskiej



**SPRAWOZDANIE Z NADZORU ARCHEOLOGICZNEGO
PRZEPROWADZONEGO W ZWIĄZKU Z PRZEBUDOWĄ DROGI
POWIATOWEJ NR 2075D ZABŁOTO-KOSTOMŁOTY, GM. KOSTOMŁOTY
ORAZ DROGI POWIATOWEJ NR 2079D KOSTOMŁOTY-AUTOSTRADA A4**

Wstęp

Na podstawie **decyzji nr 1322/2010 z dnia 17.09.2010 roku** Dolnośląskiego Wojewódzkiego Konserwatora Zabytków we Wrocławiu oraz zlecenia inwestora, tj. Starostwa Powiatowego w Środzie Śląskiej, Muzeum Regionalne w Środzie Śląskiej pod kierownictwem mgr Ilony Wodejko prowadziło nadzór archeologiczny w związku z przebudową drogi powiatowej nr 2075D Zabłoto-Kostomłoty, gm. Kostomłoty oraz drogi powiatowej nr 2079D Kostomłoty-autostrada A4 (dz. nr 419/1, 439 obręb Zabłoto, dz. nr 74, 426/1, 528, 530/2 obręb Kostomłoty), pow. średzki, woj. dolnośląskie. Prace archeologiczne przeprowadzono w dniach 07.03.-10.06. 2011 roku.

Rejon prac archeologicznych

Teren inwestycji zlokalizowany był w obszarze intensywnego osadnictwa pradziejowego i średniowiecznego, w tym na terenie wsi o metryce średniowiecznej, w sąsiedztwie znanych odkryć stanowisk archeologicznych na obszarze objętych ewidencją zabytków. Rejon prac znajdował się częściowo w obrębie historycznych ciągów komunikacyjnych zabytkowego układu ruralistycznego m. Zabłoto oraz założenia urbanistycznego m. Kostomłoty, wpisanego do rejestru zabytków decyzją nr 399/W z dnia 30.09.1978 roku. Pod względem geograficznym obszar inwestycji znajduje się w mezoregionie Wysoczyzny Średzkiej.

Rys historyczny

Wieś Zabłoto położona jest w środkowej części gminy, o której najwcześniejsze informacje łączą się z postacią Piotra Włostowica, który w 1240 r. podarował opatowi wrocławskiego klasztoru premonstratensów św. Wincentego bardzo bogate dobra w Kostomłotach (Kotskin) i w Zabłociu. Kolejne wzmianki o wsi pochodzą z 1308 r., kiedy to Johannowi von

Mollensdorf i Mathiasowi von Mulheim przedłużone zostało książęce prawo do wsi Zabuloth.

Natomiast najstarszy zapis w źródłach historycznych ("Słownik Geograficzny Królestwa Polskiego") o Kostmłotach – wsi Kostenblut przekazanej przez Bolesłwa Krzywoustego Piotrowi Włostowi pochodzi z 1137r., następnie ofiarowanej klasztorowi św. Wincentego we Wrocławiu. Jako osada targowa wspomniane są w dokumencie księcia Bolesława Kędzierzawego datowanym na 22.06.1149r. jako „*forum Costinlot*”. W 1201r. wzmiankowany jest w Kostmłotach kościół parafialny pw. św. Gotarda. W dokumencie księcia Henryka III z 23.10.1254r. zamieszczono informację, że w „*civitas Costomlot*” targ, który obywatel się w poniedziałki zostaje przeniesiony na soboty. Użycie określenia „*civitas*” świadczyło, że osada posiadała miejski charakter zabudowy. Prawo lokacyjne Kostmłoty otrzymały po 1241, ale prawa miejskie osada otrzymała w 1284 i wiązało się to zapewne z wysoką rangą w porównaniu z okolicznymi osadami targowymi. W 1614r. wspomniane jest istnienie władz miejskich złożonych z burmistrza, wójta i czterech przysięgłych (prawdopodobnie rajców), rolę pisarza miejskiego pełnił nauczyciel. W czasie wojny trzydziestoletniej (1618-1648) miasto zostało zniszczone i utraciło ono prawa miejskie. Zostały one przywrócone dopiero 29 maja 1692 przez cesarza austriackiego Leopolda I Habsburga. Po zajęciu Dolnego Śląska przez Prusy w czasie wojny siedmioletniej (1756-1763) Kostmłoty stały się niewielkim miasteczkiem spełniającym rolę lokalnego ośrodka handlu i usług, który posiadał prawa do dwóch wielkich jarmarków – wiosennego i jesiennego. Miasteczko nigdy nie osiągnęło już dawnej rangi prężnego ośrodka handlu.

Charakterystyka prac archeologicznych

Badania archeologiczne polegały na stałym nadzorze nad pracami ziemnymi, tj. wymianą nawierzchni ulic (wraz z wymianą krawężników w miejscowości Kostmłoty) i jednostronnego chodnika (w miejscowości Zabłoto), odcinkowym korytowaniem pod projektowaną przebudowę oraz wykonaniem wykopów liniowych pod kanalizację deszczową. Prace ziemne prowadzono wyłącznie w obrębie pasa drogowego. Długość całej inwestycji to odcinek ok. 3800 mb. Łączna długość wykonanych wykopów liniowych wynosiła ok. 1300 mb., szerokość rozkopu do ok. 1,2m., głębokość do 2m. W toku prac archeologicznych przyjęto metodę badawczą polegającą na rejestrowaniu wybranych fragmentów profili wykonanych wykopów, głównie w obrębie m. Kostmłoty (profile K) i Zabłoto (profile Z), gdzie obserwowano nawarstwienia inne niż naturalne.

W rejonie skrzyżowania ul. 1 Maja z ul. Średzką w m. Kostomłoty (rejon ulicy na południe od kościoła) sytuacja stratygraficzna przedstawia się następująco:

Profil K1- jezdnia na południe od kościoła

- j.s. 1- nawierzchnia asfaltowa;
- j.s. 2-relikt nawierzchni ulicy z kostki granitowej;
- j.s. 3-brunatna próchnica (humus współczesny);
- j.s. 4-żółty piasek (podbudowa nawierzchni);
- j.s. 5-brunatna próchnica z dużą ilością piasku (wkop instalacyjny);
- j.s. 6-szara próchnica z wtrętami brunatnej próchnicy z drobnym gruzem ceglanym oraz fragmentami ceramiki (warstwa niwelacyjna datowana na XVIII/XIXw.);
- j.s. 7-ciemnożółty piasek (calec).

Profil K2 -jezdni na południe od kościoła

- j.s. 1- nawierzchnia asfaltowa;
- j.s. 2-relikt nawierzchni ulicy z kostki granitowej;
- j.s. 3-żółty piasek (podbudowa nawierzchni);
- j.s. 4-szara próchnica z wtrętami brunatnej próchnicy z drobnym gruzem ceglanym (warstwa niwelacyjna datowana na XVIII/XIXw.);
- j.s. 5-gruz falkonowy (rozdrobiona polepa) z domieszką szarej próchnicy (warstwa niwelacyjna porozbiórkowa, datowana na XVIII/XIXw.);
- j.s. 6-ciemnożółty piasek (calec).

W rejonie ul. 1 Maja 15 w m. Kostomłoty zaobserwowano następujący układ nawarstwień:

Profil K3- na wysokości posesji nr 15

- j.s. 1- brunatna próchnica z domieszką tłuczni (humus współczesny).
- j.s. 2-ciemnożółty piasek ze żwirem (podbudowa pobocza drogi);
- j.s. 3- szara próchnica (humus pierwotny?);
- j.s. 4-relikt bruku z drobnych otoczków o średnicy do 10cm (fragment ciągu komunikacyjnego prowadzącego do posesji nr 15, XIX/XXw.).

Profil K4 – na wysokości posesji nr 14

- j.s. 1- brunatna próchnica z domieszką tłuczni (humus współczesny).
- j.s. 2-ciemnożółty piasek ze żwirem (podbudowa pobocza drogi);
- j.s. 3- szara próchnica (humus pierwotny?);

j.s. 4-gruz facherkowy (rozdrobniona polepa) z domieszką szarej próchnicy (warstwa niwelacyjna porozbiórkowa, datowana na XIX/XXw.);

Profil K5 -na wysokości posesji nr 13

j.s. 1- brunatna próchnica z domieszką tłucznia (humus współczesny).

j.s. 2-ciemnobrunatna próchnica (warstwa niwelacyjna trawnika na poboczu drogi);

j.s. 3- ciemnożółty piasek ze żwirem (podbudowa pobocza drogi).

Profil K6 -na wysokości posesji nr 22

j.s. 1- brunatna próchnica (humus współczesny);

j.s. 2-szara próchnica z drobnym gruzem ceglany i tłuczniem (wkop współczesny);

j.s. 3-żółty piasek z domieszką próchnicy (warstwa niwelacyjna);

j.s. 4-szara próchnica (humus pierwotny);

j.s. 5-żółta glina ze żwirem (calec).

W m. Zabłoto zarejestrowano następującą stratygrafię nawarstwień:

Profil Z1- w rejonie skrzyżowania w północnej części miejscowości, podjazd do posesji nr 10:

j.s. 1- szaro-brunatna próchnica (humus współczesny);

j.s. 2-wkop wypełniony gruzem cementowym;

j.s. 3-żółty piasek z domieszką próchnicy i drobnym gruzem ceglany (warstwa niwelacyjna);

j.s. 4-żółty piasek ze żwirem (calec).

Profil Z2-w rejonie kapliczki:

j.s. 1- nawierzchnia asfaltowa;

j.s. 2-szary tłuczeń (podbudowa drogi);

j.s. 3-drobny gruz ceglany z domieszką próchnicy;

j.s. 4-szara glina z domieszką próchnicy;

j.s. 5-brunatna próchnica (humus pierwotny?);

j.s. 6-szara glina (calec).

Profil Z3-w rejonie skrzyżowania z drogą szutrową w centralnej części miejscowości:

j.s. 1- żużel koksowniczy (utwardzenie nawierzchni drogi);

j.s. 2-żółty piasek (warstwa niwelacyjna);

j.s. 3-szara próchnica z drobnym gruzem ceglanym;

j.s. 4-żółty piasek ze żwirem (calec).

Profil Z4-w ciągu drogi powiatowej nr 2075D:

j.s. 1- brunatna próchnica (humus współczesny);

j.s. 2-szara próchnica z piaskiem i tłuczniem(warstwa niwelacyjna pobocza drogi);

j.s. 3-żółty piasek ze żwirem (calec).

Profil Z5-w centralnej części wysepki skrzyżowania, północna część miejscowości:

j.s. 1- szarobrunatna próchnica (humus współczesny);

j.s. 2-szarobrunatna próchnica z domieszką piasku i drobnego gruzu ceglanego;

j.s. 3- gruz ceglany z zaprawą piaskowo-wapienną;

j.s. 4-szara próchnica;

j.s. 5-piasek ze żwirem (calec).

Zakończenie

W toku przeprowadzonych badań zarejestrowano głównie nawarstwienia współczesne związane z nasypami drogowymi, w znacznym stopniu przekształcające naturalną stratygrafię obszaru inwestycji. Prace budowlane obejmowały głównie frezowanie nawierzchni asfaltowych oraz wąskoprzestrzenne wykopy pod utwardzenie poboczy i opaski krawężnikowe, odbywające się w sztucznie utworzonym nasypie drogowym. Wykonywano też w niewielkim zakresie wymianę studzienek kanalizacyjnych wraz z przyłączami w pasie drogowym.

Główny wysiłek badawczy skupiono przede wszystkim na robotach odbywających się w obrębie obszarów miejscowości Zabłoto i Kostomłoty. W trakcie nadzoru archeologicznego w rejonie wsi Zabłoto odnotowano jedynie współczesne warstwy niwelacyjne pod nawierzchnią drogi oraz zasypy wkopów instalacyjnych. Nie zaobserwowano tu również starszego brukowania głównego ciągu komunikacyjnego. Takie utwardzenie zarejestrowano natomiast w miejscowości Kostomłoty, w rejonie skrzyżowania ul. Średzkiej i 1 Maja przy kościele pw. Podwyższenia Krzyża Świętego. Była to nawierzchnia z kostki granitowej o wymiarach ok. 18 x 18 x 15cm i można ją datować na początek XX wieku. Na południe od kościoła,

w ul. 1 Maja, w wykonanych 2 wykopach (profile K1, K2) pod studnie kanalizacyjne zarejestrowano na głębokości ok. 0,60m warstwę kulturową datowaną na XVIII-XIX wiek (na podstawie fragmentów zabytkowej ceramiki – ryc. 13). Zinterpretowano ją jako poziom niwelacyjny powstały po rozbiórce budynków, z których część posiadała konstrukcję szachulcową (szkieletową). Podobnie można zinterpretować warstwę gruzu szachulcowego, zarejestrowanego w wykopie liniowym pod osadzenie krawężników w rejonie posesji nr 14 (ul. 1 Maja - profil K4). Natomiast w rejonie posesji przy ul. 1 Maja nr 15 zachowało się fragmentarycznie lokalne utwardzenie z drobnych otoczków, łączące główny ciąg komunikacyjny z bramą wjazdową.

Na podstawie powyższych ustaleń badawczych można wnosić, że prace ziemne w krawędzi dróg powiatowych oraz poza nimi, na obszarze miejscowości o metryce średniowiecznej i nowożytnej mogą ujawnić kolejne interesujące odkrycia. Zaleca się objąć nadzorem archeologicznym wszelki prace ziemne w strefach ochrony konserwatorskiej wyznaczonych dla wsi Zabłoto i Kostomłoty. Prace archeologiczne zakończono i obszar inwestycji udostępniono do dalszych prac budowlanych.

**DZIENNIK STAŁEGO NADZORU ARCHEOLOGICZNEGO PRZEPROWADZONEGO
W ZWIĄZKU Z PRZEBUDOWĄ DROGI POWIATOWEJ NR 2075D ZABŁOTO-
KOSTOMŁOTY, GM. KOSTOMŁOTY ORAZ DROGI POWIATOWEJ NR 2079D
KOSTOMŁOTY-AUTOSTRADA A4**

07.03.2011r.

Rozpoczęto stały nadzór archeologiczny na terenie inwestycji. W rejonie skrzyżowania ul. 1 Maja i ul. Średzkiej w Kostomłotach frezowano nawierzchnię asfaltową pod przebudowę ronda. Nie odnotowano zabytków archeologicznych. Wykonano dokumentację fotograficzną.

mgr Ilona Wodejko

Kierownik badań archeologicznych

09.03.2011r.

Kontynuowano stały nadzór archeologiczny. Wykonywano frezowanie nawierzchni asfaltowej rejonie skrzyżowania ul. 1 Maja i ul. Średzkiej w Kostomłotach. Rozpoczęto korytowanie pod krawężniki w rejonie ul. Średzkiej w Kostomłotach. Prace ziemne wykonano sprzętem mechanicznym do głębokości ok. 0,5m. Nie odnotowano zabytków archeologicznych. Wykonano dokumentację fotograficzną, rysunkową i opisową.

mgr Ilona Wodejko

Kierownik badań archeologicznych

14.03.2011r.

Kontynuowano stały nadzór archeologiczny na terenie inwestycji. Wykonano wykopy liniowe pod wzmocnienie poboczy wzdłuż drogi powiatowej nr 2079D w kierunku autostrady A4. Roboty wykonywano do głębokości ok. 0,5m wyłącznie w obrębie nasypu drogowego. Prace ziemne realizowano również w rejonie ul. Średzkiej, na wysokości kościoła w Kostomłotach. W miejscowości Zabłoto wykonano wykop pod studnię kanalizacyjną. Prace ziemne

wykonano sprzętem mechanicznym do głębokości ok. 1,2m. Nie odnotowano zabytków archeologicznych. Wykonano dokumentację fotograficzną, rysunkową i opisową.

mgr Ilona Wodejko

Kierownik badań archeologicznych

17.03.2011r.

Kontynuowano stały nadzór archeologiczny na terenie inwestycji. Rozpoczęto korytowanie pod krawężniki przy ul. 1 Maja w Kostomłotach. W dalszym ciągu prowadzono prace ziemne pod przebudowę ronda w okolicy kościoła. W miejscowości Zabłoto kontynuowano wykopy pod studnie kanalizacyjne. Kontynuowano wykopy liniowe wzdłuż drogi powiatowej nr 2079D do autostrady A4 w obrębie nasypu drogowego. Nie odnotowano zabytków archeologicznych. Wykonano dokumentację fotograficzną, rysunkową i opisową.

mgr Ilona Wodejko

Kierownik badań archeologicznych

21.03.2011r.

Kontynuowano stały nadzór archeologiczny na terenie inwestycji. Realizowano prace ziemne wzdłuż drogi powiatowej nr 2079D do autostrady A4. Kontynuowano korytowanie pod krawężniki w ciągu ul. 1 Maja w Kostomłotach. Wykonywano wykopy pod studnie kanalizacyjne oraz rozpoczęto korytowanie pod chodniki w miejscowości Zabłoto. Nie odnotowano zabytków archeologicznych. Wykonano dokumentację fotograficzną, rysunkową i opisową.

mgr Ilona Wodejko

Kierownik badań archeologicznych

28.03.2011r.

Kontynuowano stały nadzór archeologiczny na terenie inwestycji. W miejscowości Kostomłoty kontynuowano korytowanie pod krawężniki wzdłuż ul. 1 Maja. Frezowano nawierzchnię asfaltową przy ul. Średzkiej. Odsłonięto nawierzchnię z kostki granitowej. Nie odnotowano zabytków archeologicznych. Wykonano dokumentację fotograficzną, rysunkową i opisową.

mgr Ilona Wodejko

Kierownik badań archeologicznych

04.04.2011r.

Kontynuowano stały nadzór archeologiczny na terenie inwestycji. W miejscowości Kostomłoty prowadzono korytowanie pod krawężniki w ciągu ul. 1 Maja. Odsłonięto fragment nawierzchni z otoczków w rejonie ul. 1 Maja 15. Wykonano wykop pod studnię kanalizacji deszczowej w rejonie ul. 1 Maja 22. W miejscowości Zabłoto prowadzono korytowanie pod chodniki na wysokości kapliczki. Wykonano wykop pod studnię kanalizacji deszczowej w rejonie ronda. Wykonano dokumentację fotograficzną, rysunkową i opisową.

mgr Ilona Wodejko

Kierownik badań archeologicznych

15.04.2011r.

Kontynuowano stały nadzór archeologiczny na terenie inwestycji. Wykonano wykop pod studnię kanalizacji deszczowej przy ul. 1 Maja w rejonie kościoła w Kostomłotach. Na głębokości 0,6m odsłonięto warstwę kulturową. Pozyskano materiał zabytkowy w postaci 20 fragmentów ceramiki, w tym 5 fragmentów kafla piecowych oraz 1 kość. Wykonano dokumentację fotograficzną, rysunkową i opisową (profil K1).

mgr Ilona Wodejko

Kierownik badań archeologicznych

26.04.2011r.

Kontynuowano stały nadzór archeologiczny na terenie inwestycji. Rozpoczęto frezowanie nawierzchni asfaltowej wzdłuż drogi powiatowej nr 2079D w kierunku autostrady A4. Wykonano wykop pod studnię kanalizacyjną przy ul. 1 Maja w Kostomłotach na wysokości ronda. Na głębokości 0,6m odsłonięto warstwę kulturową. Wykonano korytowanie pod warstwy konstrukcyjne chodników w miejscowości Zabłoto. Nie odnotowano zabytków archeologicznych. Wykonano dokumentację fotograficzną, rysunkową i opisową.

mgr Ilona Wodejko

Kierownik badań archeologicznych

02.05.2011r.

Kontynuowano stały nadzór archeologiczny na terenie inwestycji. Wykonywano frezowanie nawierzchni asfaltowej wzdłuż drogi powiatowej nr 2079D w kierunku autostrady A4. Kontynuowano korytowanie pod chodniki w miejscowości Zabłoto wzdłuż drogi powiatowej nr 2075D w kierunku Kostomłot. Wykonano wykop pod studnię kanalizacji deszczowej w miejscowości Zabłoto na wysokości nr. 25a Nie odnotowano zabytków archeologicznych. Wykonano dokumentację fotograficzną, rysunkową i opisową.

mgr Ilona Wodejko

Kierownik badań archeologicznych

10.05.2011r.

Kontynuowano stały nadzór archeologiczny na terenie inwestycji. Kontynuowano korytowanie pod warstwy konstrukcyjne chodników oraz wykonano koryta pod krawężniki w ciągu drogi powiatowej nr 2075D w kierunku Kostomłot. Nie odnotowano zabytków archeologicznych. Wykonano dokumentację fotograficzną.

mgr Ilona Wodejko

Kierownik badań archeologicznych

20.05.2011r.

Kontynuowano stały nadzór archeologiczny na terenie inwestycji. Zakończono prace związane z korytowaniem pod krawężniki w miejscowości Kostomłoty. Kontynuowano korytowanie pod warstwy konstrukcyjne chodników oraz wykonano koryta pod krawężniki w ciągu drogi powiatowej nr 2075D w kierunku Kostomłot. Nie odnotowano zabytków archeologicznych. Wykonano dokumentację fotograficzną.

mgr Ilona Wodejko

Kierownik badań archeologicznych

27.05.2011r.

Kontynuowano stały nadzór archeologiczny na terenie inwestycji. Prowadzono i zakończono korytowanie pod warstwy konstrukcyjne chodników oraz wykonano koryta pod krawężniki w ciągu drogi powiatowej nr 2075D w kierunku Kostomłot. Nie odnotowano zabytków archeologicznych. Wykonano dokumentację fotograficzną.

mgr Ilona Wodejko

Kierownik badań archeologicznych

10.06.2011r.

Wizytowano teren inwestycji. W ciągu inwestycji nie prowadzono prac ziemnych. Zakończono stały nadzór archeologiczny związany z przebudową drogi powiatowej nr 2075D Zabłoto-Kostomłoty, gm. Kostomłoty oraz drogi powiatowej nr 2079D Kostomłoty-autostrada A4 (dz. nr 419/1, 439 obręb Zabłoto, dz. nr 74, 426/1, 528, 530/2 obręb Kostomłoty) i udostępniono obszar inwestycji do dalszych prac budowlanych.

mgr Ilona Wodejko

Kierownik badań archeologicznych

Spis rycin

Ryc. 1. Przebudowa drogi powiatowej nr 2075D Zabłoto-Kostomłoty, gm. Kostomłoty oraz drogi powiatowej nr 2079D Kostomłoty-autostrada A4. Trasa inwestycji na mapie w skali 1:10 000.

Ryc. 2. Przebudowa drogi powiatowej nr 2075D Zabłoto-Kostomłoty, gm. Kostomłoty oraz drogi powiatowej nr 2079D Kostomłoty-autostrada A4. Trasa inwestycji na powiększeniu z mapy w skali 1:25 000 (Messtischblatt 4965 Kostenblut, 1936).

Ryc. 3. Przebudowa drogi powiatowej nr 2075D Zabłoto-Kostomłoty, gm. Kostomłoty oraz drogi powiatowej nr 2079D Kostomłoty-autostrada A4: a, b -korytowanie pod projektowane chodniki w północnej części miejscowości Zabłoto.

Ryc. 4. Przebudowa drogi powiatowej nr 2075D Zabłoto-Kostomłoty, gm. Kostomłoty oraz drogi powiatowej nr 2079D Kostomłoty-autostrada A4: a, b -korytowanie pod projektowane chodniki w południowej części miejscowości Zabłoto.

Ryc. 5. Przebudowa drogi powiatowej nr 2075D Zabłoto-Kostomłoty, gm. Kostomłoty oraz drogi powiatowej nr 2079D Kostomłoty-autostrada A4: a -profil W wykopu pod kanalizację deszczową (studnia S3/1) w centralnej części przebudowywanego skrzyżowania w miejscowości Zabłoto (wylot drogi ku północy); b -profil N wykopu pod studnię S4 w północnej części miejscowości Zabłoto.

Ryc. 6. Przebudowa drogi powiatowej nr 2075D Zabłoto-Kostomłoty, gm. Kostomłoty oraz drogi powiatowej nr 2079D Kostomłoty-autostrada A4: a, b -korytowanie pod chodniki w centralnej części miejscowości Zabłoto.

Ryc. 7. Przebudowa drogi powiatowej nr 2075D Zabłoto-Kostomłoty, gm. Kostomłoty oraz drogi powiatowej nr 2079D Kostomłoty-autostrada A4: a - profil E wykopu pod studnię S3 w miejscowości Zabłoto; b - przekrój nasypu drogowego w północnej części inwestycji w miejscowości Zabłoto.

Ryc. 8. Przebudowa drogi powiatowej nr 2075D Zabłoto-Kostomłoty, gm. Kostomłoty oraz drogi powiatowej nr 2079D Kostomłoty-autostrada A4: a - korytowanie pod krawężniki

jezdni w miejscowości Kostomłoty; b - profil W pod studnię kanalizacji deszczowej przy ul. 1 Maja w miejscowości Kostomłoty.

Ryc. 9. Przebudowa drogi powiatowej nr 2075D Zabłoto-Kostomłoty, gm. Kostomłoty oraz drogi powiatowej nr 2079D Kostomłoty-autostrada A4: a - korytowanie pod krawężniki jezdni w miejscowości Kostomłoty; b - fragment zachowanego bruku z drobnych otoczków przy ul. 1 Maja 15 w miejscowości Kostomłoty.

Ryc. 10. Przebudowa drogi powiatowej nr 2075D Zabłoto-Kostomłoty, gm. Kostomłoty oraz drogi powiatowej nr 2079D Kostomłoty-autostrada A4: a, b - korytowanie pod krawężniki jezdni przy ul. 1 Maja w miejscowości Kostomłoty.

Ryc. 11. Przebudowa drogi powiatowej nr 2075D Zabłoto-Kostomłoty, gm. Kostomłoty oraz drogi powiatowej nr 2079D Kostomłoty-autostrada A4: a - profil N wykopu pod studnię kanalizacyjną na wysokości kościoła w miejscowości Kostomłoty; b - fragment zachowanego bruku z kostki granitowej w rejonie ronda przy ul. Średzkiej/1 Maja w miejscowości Kostomłoty.

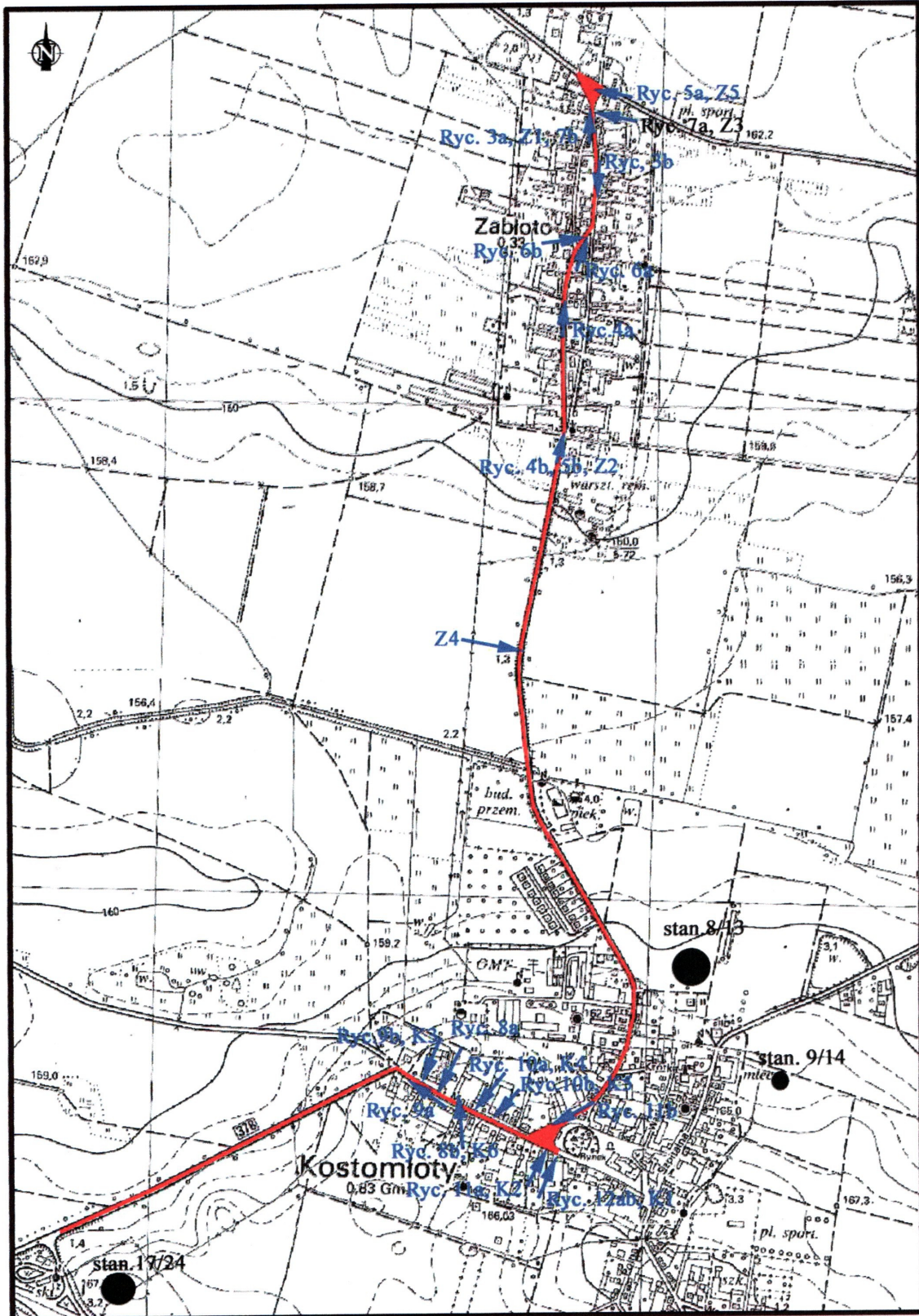
Ryc. 12. Przebudowa drogi powiatowej nr 2075D Zabłoto-Kostomłoty, gm. Kostomłoty oraz drogi powiatowej nr 2079D Kostomłoty-autostrada A4: a - profil E wykopu pod studnię kanalizacyjną na wysokości kościoła w miejscowości Kostomłoty; b - profil N wykopu pod studnię kanalizacyjną na wysokości kościoła w miejscowości Kostomłoty.

Ryc. 13. Kostomłoty, ul. 1 Maja, wykop I. Wybór zabytków: a-c - ceramika naczyniowa; d-f - kafle piecowe. Rys. A. Bystrzanowska.

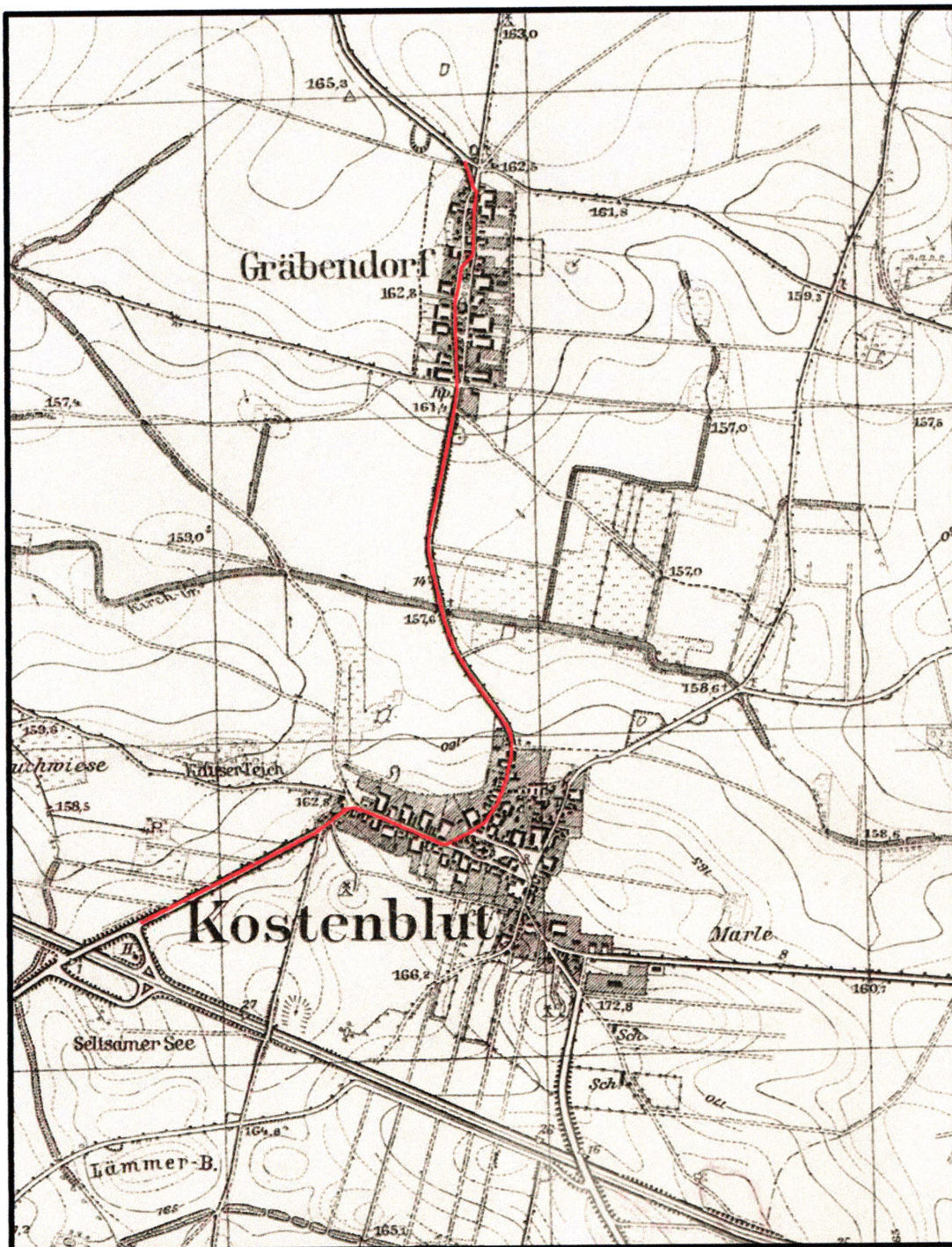
Ryc. 14. Przebudowa drogi powiatowej nr 2075D Zabłoto-Kostomłoty, gm. Kostomłoty oraz drogi powiatowej nr 2079D Kostomłoty-autostrada A4. Profile wykopów ziemnych zarejestrowane w m. Kostomłoty. Opis jednostek stratygraficznych w tekście.

Ryc. 15. Przebudowa drogi powiatowej nr 2075D Zabłoto-Kostomłoty, gm. Kostomłoty oraz drogi powiatowej nr 2079D Kostomłoty-autostrada A4. Profile wykopów ziemnych zarejestrowane w m. Kostomłoty. Opis jednostek stratygraficznych w tekście.

Ryc. 16. Przebudowa drogi powiatowej nr 2075D Zabłoto-Kostomłoty, gm. Kostomłoty oraz drogi powiatowej nr 2079D Kostomłoty-autostrada A4. Profile wykopów ziemnych zarejestrowane w m. Zabłoto. Opis jednostek stratygraficznych w tekście.



Ryc. 1. Przebudowa drogi powiatowej nr 2075D Zabłoto-Kostomłoty, gm. Kostomłoty oraz drogi powiatowej nr 2079D Kostomłoty-autostrada A4. Trasa inwestycji na mapie w skali 1: 10 000.



Ryc. 2. Przebudowa drogi powiatowej nr 2075D Zabłoto-Kostomłoty, gm. Kostomłoty oraz drogi powiatowej nr 2079D Kostomłoty-autostrada A4. Trasa inwestycji na powiększeniu z mapy w skali 1:25 000 (Messtischblatt 4965 Kostenblut, 1936).



a



b

Ryc. 3. Przebudowa drogi powiatowej nr 2075D Zabłoto-Kostomłoty, gm. Kostomłoty oraz drogi powiatowej nr 2079D Kostomłoty-autostrada A4: a, b -korytowanie pod projektowane chodniki w północnej części miejscowości Zabłoto.



a



b

Ryc. 4. Przebudowa drogi powiatowej nr 2075D Zabłoto-Kostomłoty, gm. Kostomłoty oraz drogi powiatowej nr 2079D Kostomłoty-autostrada A4: a, b -korytowanie pod projektowane chodniki w południowej części miejscowości Zabłoto.



a



b

Ryc. 5. Przebudowa drogi powiatowej nr 2075D Zabłoto-Kostomłoty, gm. Kostomłoty oraz drogi powiatowej nr 2079D Kostomłoty-autostrada A4: a -profil W wykopu pod kanalizację deszczową (studnia S3/1) w centralnej części przebudowywanego skrzyżowania w miejscowości Zabłoto (wylot drogi ku północy); b -profil N wykopu pod studnię S4 w północnej części miejscowości Zabłoto.



a



b

Ryc. 6. Przebudowa drogi powiatowej nr 2075D Zabłoto-Kostomłoty, gm. Kostomłoty oraz drogi powiatowej nr 2079D Kostomłoty-autostrada A4: a, b -korytowanie pod chodniki w centralnej części miejscowości Zabłoto.



a



b

Ryc. 7. Przebudowa drogi powiatowej nr 2075D Zabłoto-Kostomłoty, gm. Kostomłoty oraz drogi powiatowej nr 2079D Kostomłoty-autostrada A4: a - profil E wykopu pod studnię S3 w miejscowości Zabłoto; b - przekrój nasypu drogowego w północnej części inwestycji w miejscowości Zabłoto.



a



b

Ryc. 8. Przebudowa drogi powiatowej nr 2075D Zabłoto-Kostomłoty, gm. Kostomłoty oraz drogi powiatowej nr 2079D Kostomłoty-autostrada A4: a - korytowanie pod krawężniki jezdni miejscowości Kostomłoty; b - profil W pod studnię kanalizacji deszczowej przy ul. 1 Maja w miejscowości Kostomłoty.



a



b

Ryc. 9. Przebudowa drogi powiatowej nr 2075D Zabłoto-Kostomłoty, gm. Kostomłoty oraz drogi powiatowej nr 2079D Kostomłoty-autostrada A4: a - korytowanie pod krawężniki jezdni w miejscowości Kostomłoty; b - fragment zachowanego bruku z drobnymi otoczaków przy ul. 1 Maja 15 w miejscowości Kostomłoty.



a



b

Ryc. 10. Przebudowa drogi powiatowej nr 2075D Zabłoto-Kostomłoty, gm. Kostomłoty oraz drogi powiatowej nr 2079D Kostomłoty-autostrada A4: a, b - korytowanie pod krawężniki jezdni przy ul. 1 Maja w miejscowości Kostomłoty.



Ryc. 11. Przebudowa drogi powiatowej nr 2075D Zabłoto-Kostomłoty, gm. Kostomłoty oraz drogi powiatowej nr 2079D Kostomłoty-
autostrada A4: a - profil N wykopu pod studnię kanalizacyjną na wysokości kościoła w miejscowości Kostomłoty; b - fragment zachowanego
bruku z kostki granitowej w rejonie ronda przy ul. Średzkiej/1 Maja w miejscowości Kostomłoty.

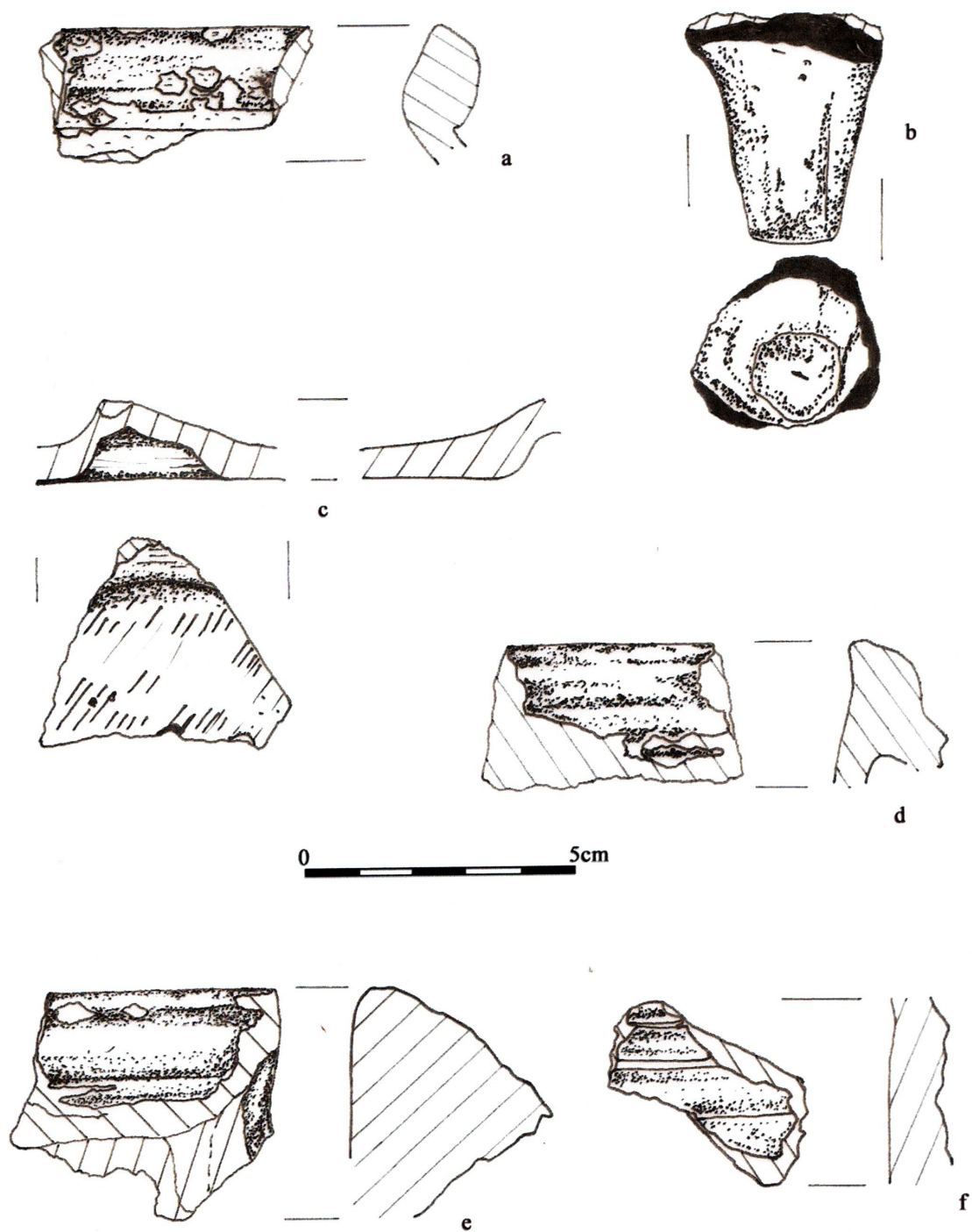


a

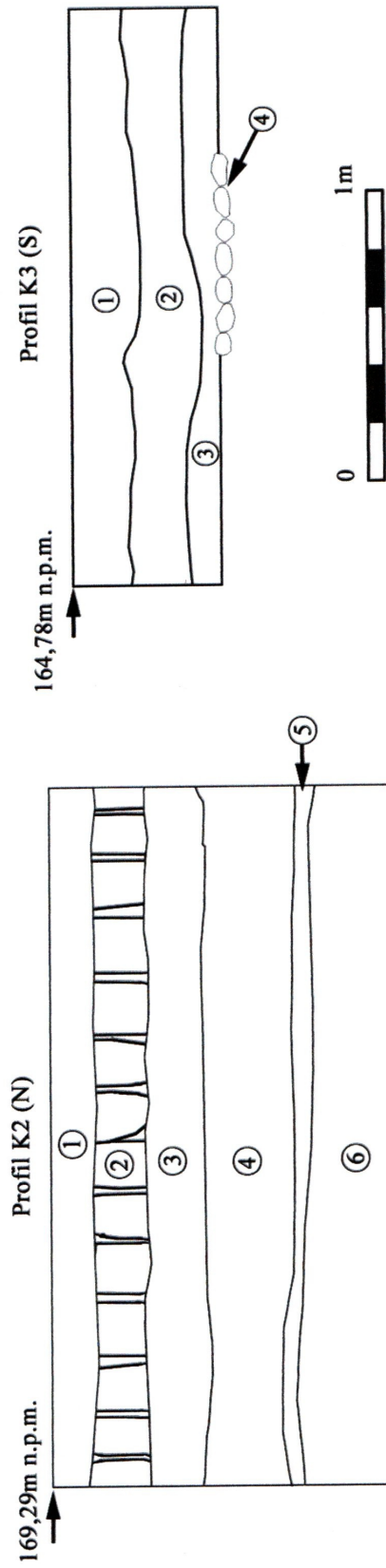
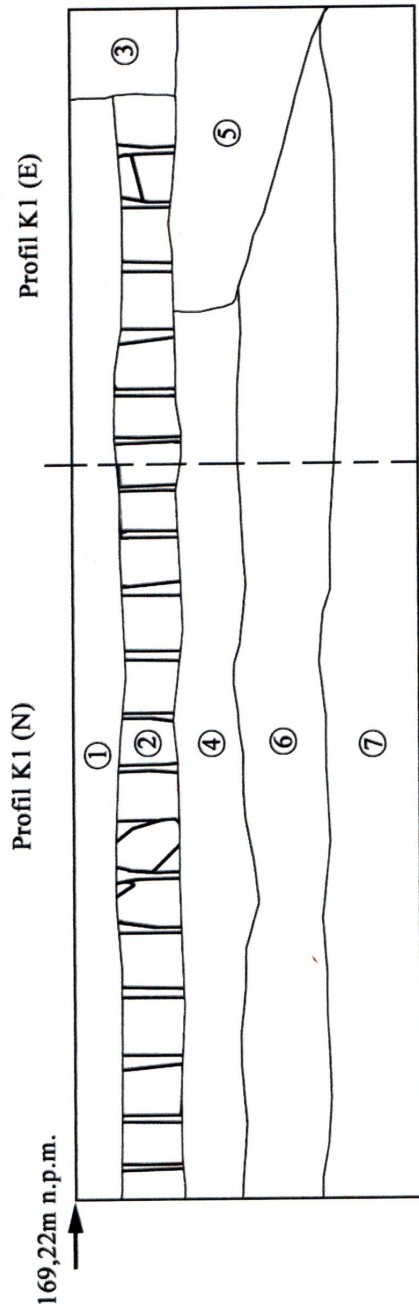


b

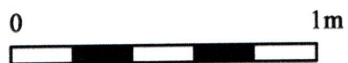
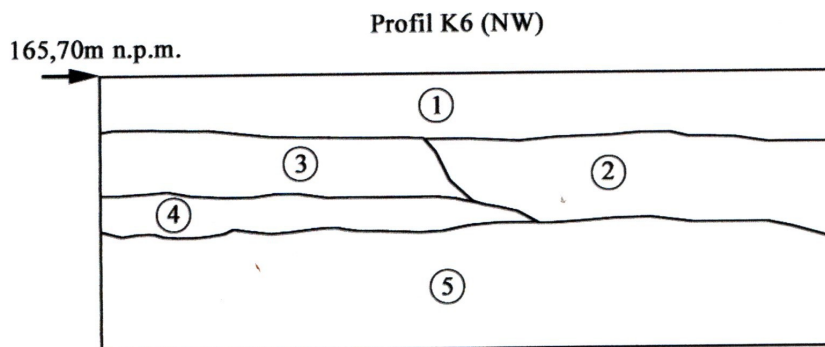
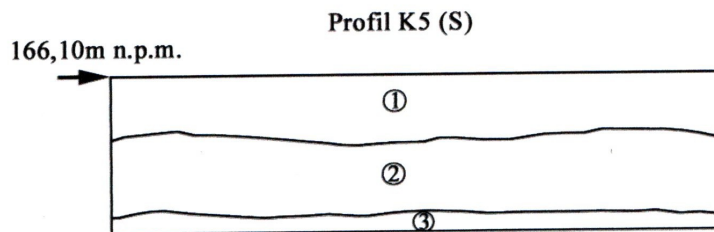
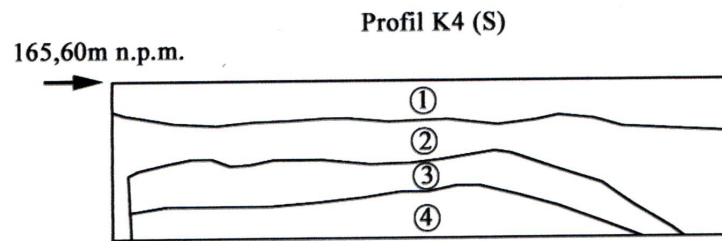
Ryc. 12. Przebudowa drogi powiatowej nr 2075D Zabłoto-Kostomłoty, gm. Kostomłoty oraz drogi powiatowej nr 2079D Kostomłoty-autostrada A4: a - profil E wykopu pod studnię kanalizacyjną na wysokości kościoła w miejscowości Kostomłoty; b - profil N wykopu pod studnię kanalizacyjną na wysokości kościoła w miejscowości Kostomłoty.



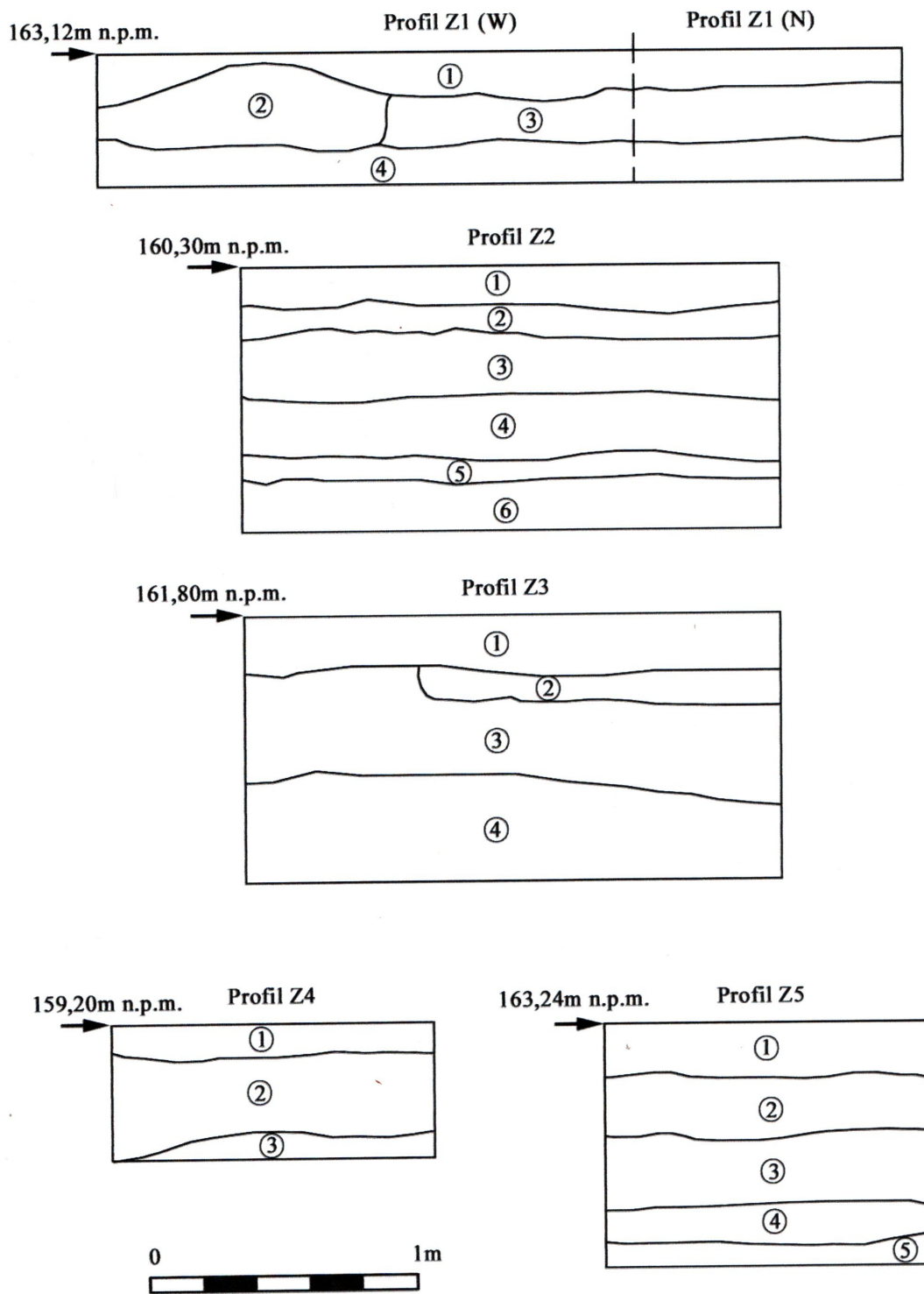
Ryc. 13. Kostomłoty, ul. 1 Maja, wykop I. Wybór zabytków: a-c - ceramika naczyniowa; d-f - kafle piecowe. Rys. A. Bystrzanowska.



Ryc. 14. Przebudowa drogi powiatowej nr 2075D Zabłoto-Kostomłoty, gm. Kostomłoty oraz drogi powiatowej nr 2079D Kostomłoty-autostrada A4. Profile wykopów ziemnych zarejestrowane w m. Kostomłoty. Opis jednostek stratygraficznych w tekście.



Ryc. 15. Przebudowa drogi powiatowej nr 2075D Zabłoto-Kostomłoty, gm. Kostomłoty oraz drogi powiatowej nr 2079D Kostomłoty-autostrada A4. Profile wykopów ziemnych zarejestrowane w m. Kostomłoty. Opis jednostek stratygraficznych w tekście.



Ryc. 16. Przebudowa drogi powiatowej nr 2075D Zabłoto-Kostomłoty, gm. Kostomłoty oraz drogi powiatowej nr 2079D Kostomłoty-autostrada A4. Profile wykopów ziemnych zarejestrowane w m. Zabłoto. Opis jednostek stratygraficznych w tekście.