

Średzkie Zeszyty Naukowe

TOM 1/2014

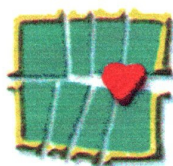
G. Borowski, M. Grześkowiak, P. Jarysz

**SPRAWOZDANIE Z PRZEPROWADZENIA NADZORU I
RATOWNICZYCH BADAŃ ARCHEOLOGICZNYCH ZWIĄZANYCH
Z INWESTYCJĄ PN. BUDOWA BUDYNKU MIESZKALNO-
USŁUGOWEGO NA DZIAŁCE NR 411/2 AM-2 W MIEJSCOWOŚCI
KRYNICZNO, GM. ŚRODA ŚLĄSKA.**

(Decyzje nr: 507/2013 r. z dnia 05.04.2013 r.).

Sprawozdanie ma charakter ostateczny.

Środa Śląska
2014



I. Wstęp.

W dniu 23.04.2013 r. autorzy sprawozdania przeprowadzili z ramienia Muzeum Regionalnego w Środzie Śląskiej, Pl. Wolności 3, 55-300 Środa Śląska, nadzór i ratownicze badania archeologiczne na obszarze objętym inwestycją pn.: **Budowa budynku mieszkalno-usługowego na działce nr 411/2 AM-2 w m. Kryniczno, gm. Środa Śląska**, (Ryc. 1-4). Prace archeologiczne przeprowadzono w oparciu o decyzję Wojewódzkiego Dolnośląskiego Konserwatora Zabytków (nr 507/2013 r. z dnia 05.04.2013 r.) na wniosek Pana Leszka Maciejewskiego, zam. Wojczyce 6, 55-300 Środa Śląska.

Teren objęty inwestycją leży w północnej części Wysoczyzny Średzkiej wchodzącej w skład Równiny Wrocławskiej, stanowiącej jeden z elementów Niziny Śląskiej (Antoszek i in. 1997, mapa 25-26; Baraniecki i in., 1998; Kondracki 1981, s. 306-307).

II. Badania Archeologiczne.

Nadzorem i badaniami archeologicznymi objęto wykopy ziemne związane z inwestycją pn. Budowa budynku mieszkalno-usługowego na działce nr 411/2 AM-2 w m. Kryniczno, gm. Środa Śląska (ryc. 2-4). Konieczność ich przeprowadzenia wynikała z faktu, iż przedmiotowa inwestycja została zlokalizowana na obszarze miejscowości o metryce średniowiecznej. Teren objęty badaniami znajdował się ok. 250 m na zachód od kościoła parafialnego pw. św. Wawrzyńca przy skrzyżowaniu dróg Gozdawa – Środa Śląska i Chwalimierz – Wojczyce. Barokowy kościół wzniesiono w latach 1743 - 1753. W bezpośrednim sąsiedztwie miejsca badań znajduje się 19-stowieczny budynek piekarni i sklepu Haberlanda (Maciejewski i in. 1991, s. 68-69; Goliński 2006, s. 37-40).

Ze względu na trudne warunki gruntowe w założeniach projektowych przyjęto, iż przed realizacją ław fundamentowych z obszaru przedmiotowej inwestycji nie będzie usuwana warstwa próchniczo-gruzowa. W zamian przyjęto rozwiązanie polegające na budowie szerszych ław fundamentowych zaopatrzonych w dodatkowe zbrojenie. W związku z tym badaniami objęto wykopy pod ławy oznaczone jako A-G, (ryc. 4). W toku prac ziemnych wykopy pogłębiano stopniowo. Ich łączna długość sięgała ok. 50 m przy szerokości ok. 0,7-1 m i głębokości dochodzącej do ok. 0,8-0,9 m.

W obrębie wykopów fundamentowych rejestrowano zróżnicowaną sytuację stratygraficzną. W wykopach C-G (ryc. 4-5; fot. 1-3) rejestrowano układ nawarstwień taki jak w profilu NW nr P1 (ryc. 5; fot. 3): 1 – żółty piasek z brązową próchnicą; 2 – szaro-czarna próchnica z drobnym gruzem; 3 – ciemno-brunatna próchnica z piaskiem, żwirem i gruzem.

Natomiast w wykopach A-B (ryc. 4, 6; fot. 1, 4-5) uchwycono układ nawarstwień taki jak w profilu SE nr P2 (ryc. 6; fot. 5): 1 – żółty piasek ze żwirem i brązową próchnicą; 2 – gruz ceglany; 3 – żółto-szary piasek ze żwirem i drobinami ceglanymi.

III. Zakończenie.

W wykopach pod ławy fundamentowe A-G, (ryc. 4) nie zarejestrowano obecności obiektów ani nawarstwień o charakterze archeologicznym. Wynik negatywny przyniosło również poszukiwanie w ich obrębie materiału zabytkowego.

W profilach P1 i P2 (ryc. 4-6; fot. 3, 5) uchwycono jedynie nawarstwienia świadczące o intensywnym wykorzystaniu terenu (placu) położonego przy skrzyżowaniu dróg Gozdawa – Środa Śląska i Chwalimierz – Wojczyce w sąsiedztwie zabudowy murowanej, pochodzącej z XIX w. Wśród nich wyróżniono takie, które można wiązać z podnoszeniem czy porządkowaniem terenu (placu), inne mogły budować jego nawierzchnię. Wobec braku materiału datującego datowanie omawianych nawarstwień powiązano ogólnie z okresem nowożytnym.

Mimo negatywnych wyników prac badawczych należy w przyszłości kontynuować badania archeologiczne na obszarze historycznego układu miejscowości o metryce średniowiecznej.

Literatura

- Antoszek R., Pawlak J., Pawlak W., Wojniak R., Wers R., Wysocki G.
1997 Mapa 25-26 – Podział fizycznogeograficzny, [w:] Atlas Śląska
 Dolnego i Opolskiego, Wrocław.
- Baraniecki L., Bieroński J., Kuźniewski E., Pawlak W.
1998 Komentarz do mapy sozologicznej w skali 1: 50 000, arkusz M-33-34-C
 Środa Śląska, Warszawa.
- Kondracki J.
1981 Geografia fizyczna Polski, Warszawa.
- Maciejewski J.; Załęski J.
1991 Miasto i Gmina Środa Śląska, Wrocław.
- Goliński M.
2006 Środa Śląska w średniowieczu, cz. II, [w:] Środa Śląska dzieje miasta wina
 i skarbów, Wrocław.

Spis Fotografii

- Fot. 1** Kryniczno, gm. Środa Śląska, budowa budynku mieszkalno-usługowego na dz. nr 411/2 AM-2. Widok ogólny na obszar objęty inwestycją w trakcie wykonywania wykopów pod ławy fundamentowe, ujęcie z N.
- Fot. 2** Kryniczno, gm. Środa Śląska, budowa budynku mieszkalno-usługowego na dz. nr 411/2 AM-2. Widok na powierzchnię wykopu pod ławę fundamentową A, ujęcie z SW.
- Fot. 3** Kryniczno, gm. Środa Śląska, budowa budynku mieszkalno-usługowego na dz. nr 411/2 AM-2. Widok na układ nawarstwień zawartych w profilu NW nr P1, ujęcie z SE.
- Fot. 4** Kryniczno, gm. Środa Śląska, budowa budynku mieszkalno-usługowego na dz. nr 411/2 AM-2. Widok na powierzchnię wykopu pod ławę fundamentową C, ujęcie z NE.
- Fot. 5** Kryniczno, gm. Środa Śląska, budowa budynku mieszkalno-usługowego na dz. nr 411/2 AM-2. Widok na układ nawarstwień zawartych w profilu SE nr P2, ujęcie z NW.

Dziennik Badań

Dotyczy inwestycji pn. - Budowa budynku mieszkalno-usługowego na działce nr 411/2 AM-2 w m. Kryniczno, gm. Środa Śląska.

Na obszarze objętym inwestycją prowadzono nadzór i ratownicze badania archeologiczne, w trakcie których podejmowano następujące czynności:

Nadzorowano przebieg prac ziemnych związanych z inwestycją.

Doczyszczano i poddawano obserwacji ściany wykopów.

Prowadzono analizę nawarstwień zawartych w profilach wykopów.

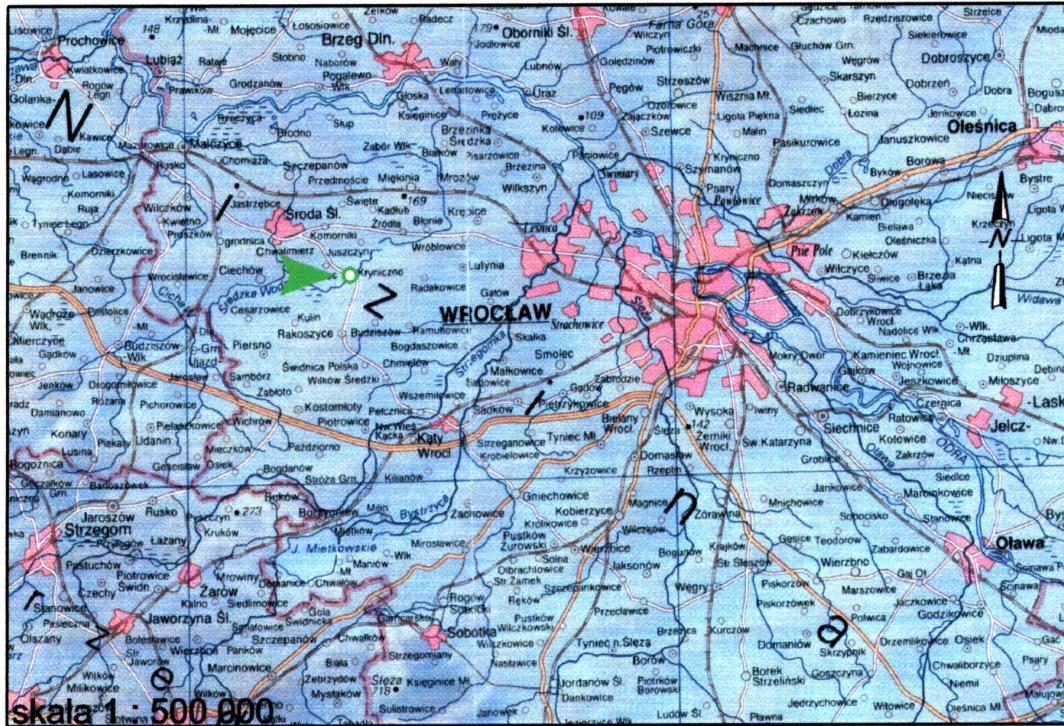
Rozpoznawano stratygrafię nawarstwień.

Na bieżąco sporządzano dokumentację terenową z badań, w tym - fotograficzną, rysunkową i opisową.

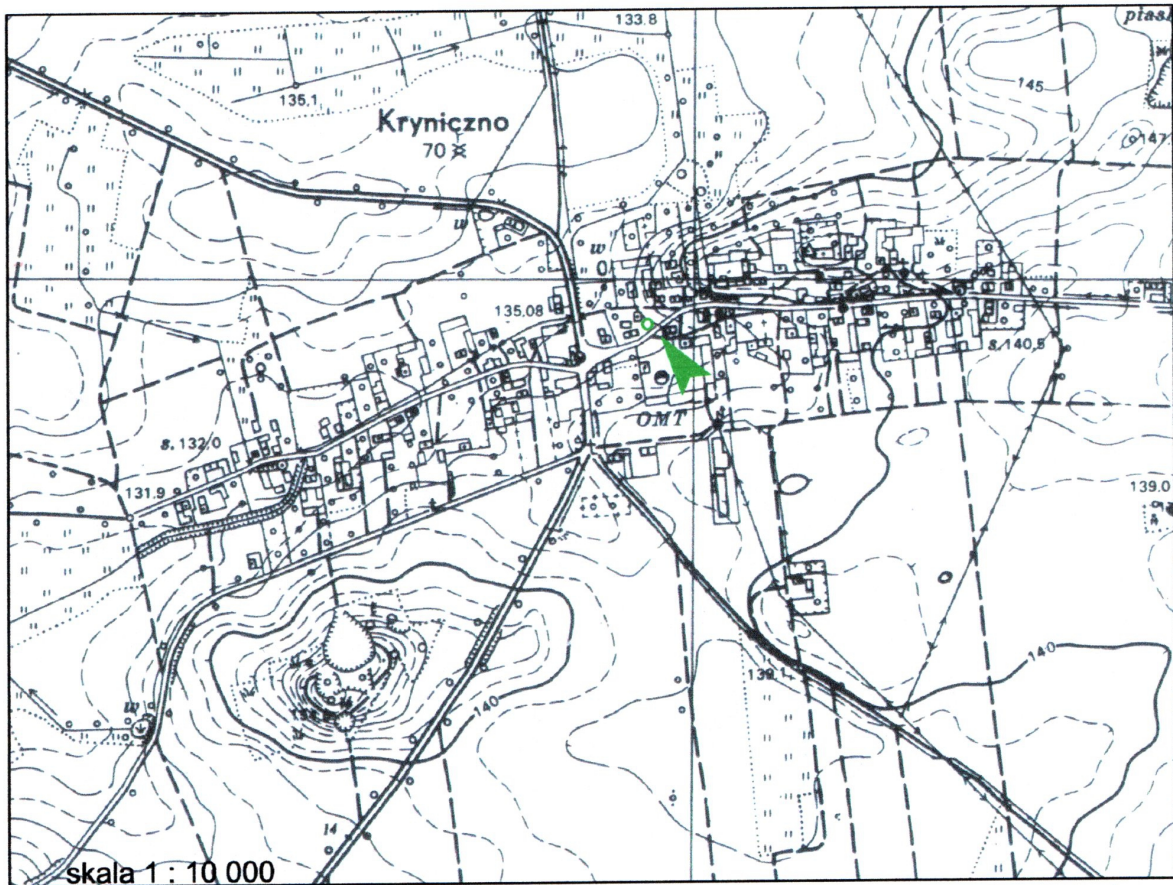
23.04.2013r.

Prace archeologiczne prowadzono w wykopach pod ławy fundamentowe A-G.

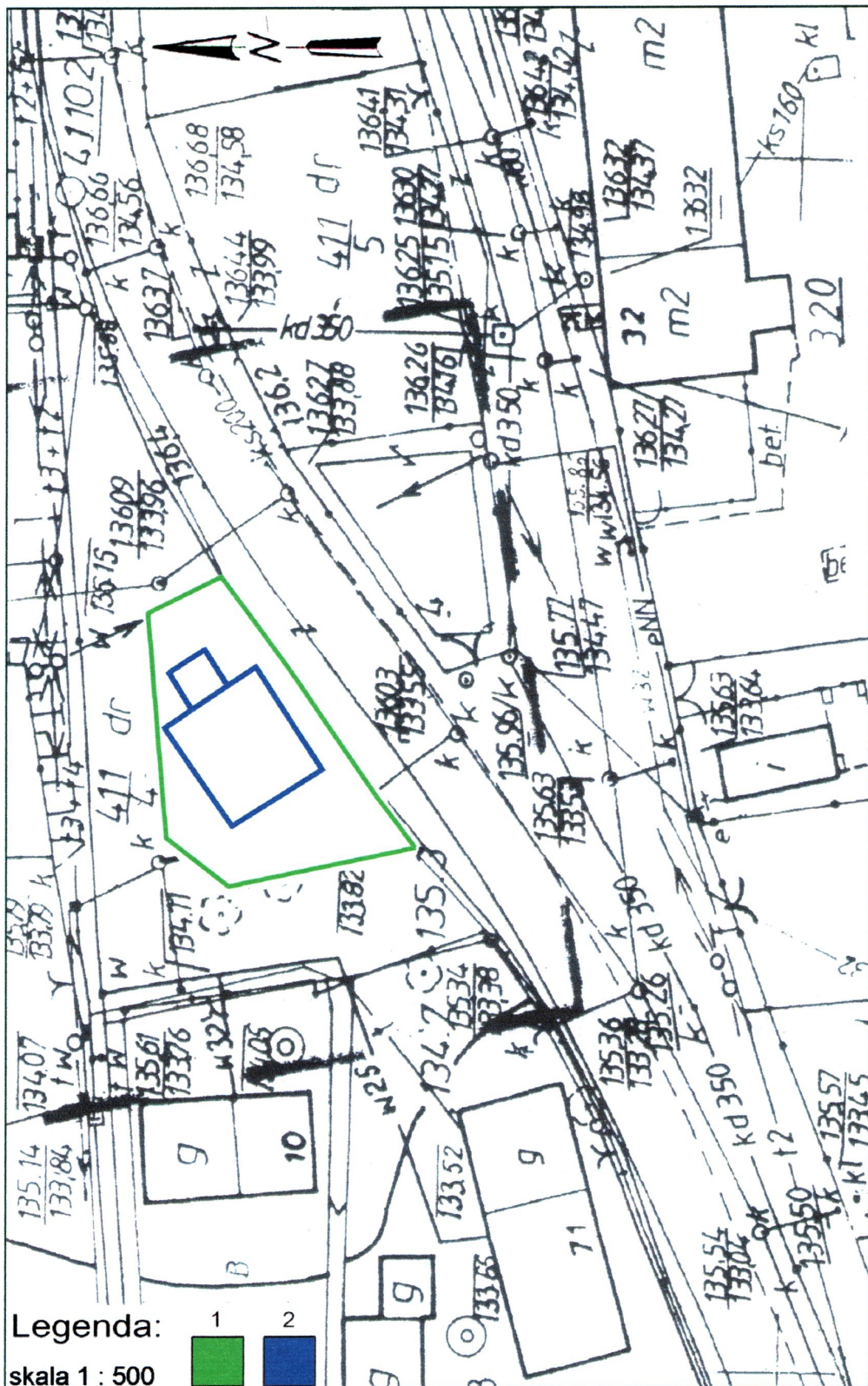
Sporządzenie pomiarów niwelacyjnych, zakończenie prac na obszarze objętym inwestycją.



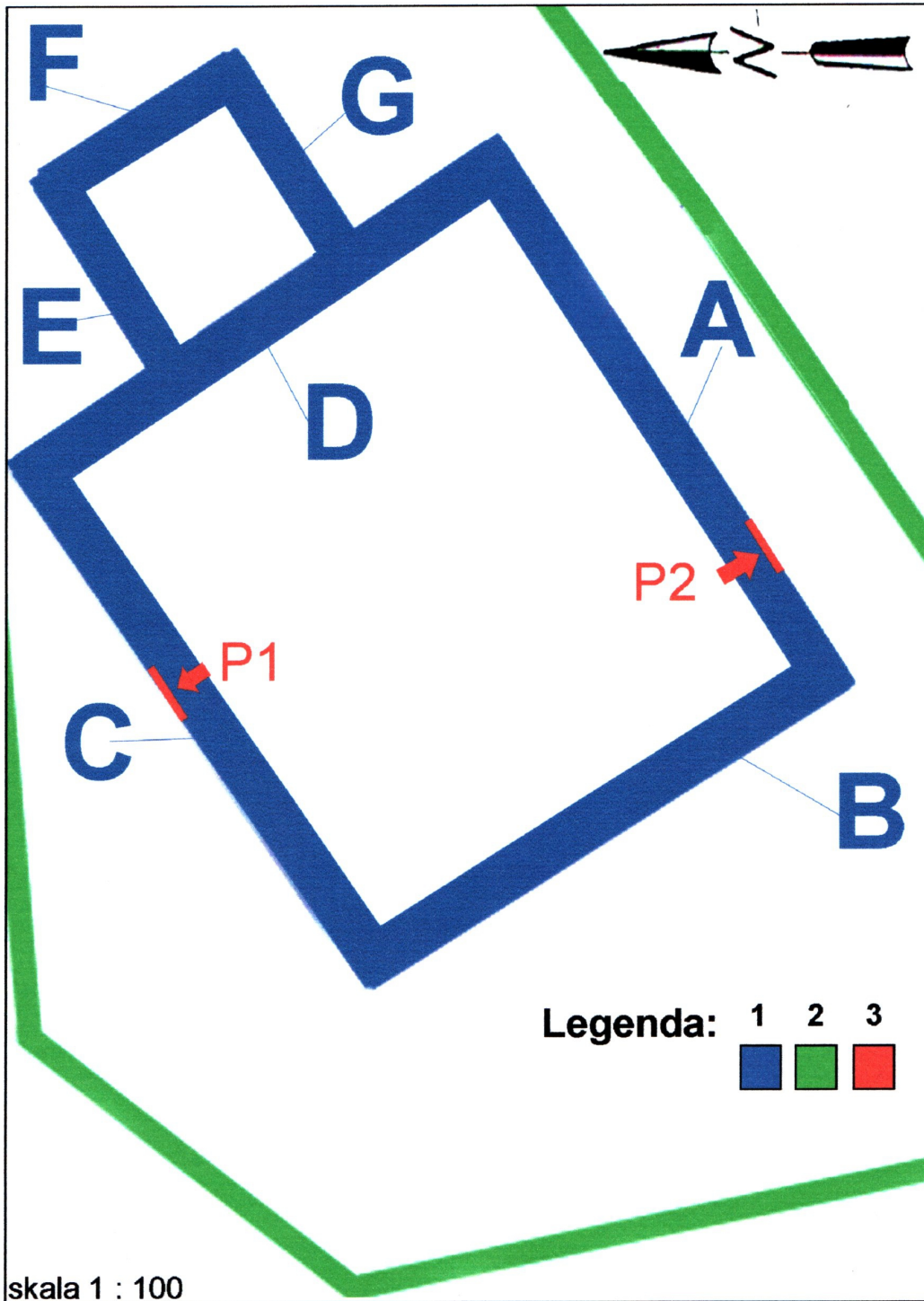
Ryc. 1. Wycinek mapy przeglądowej Śląsk Dolny i Opolski z przybliżoną lokalizacją miejsca badań.



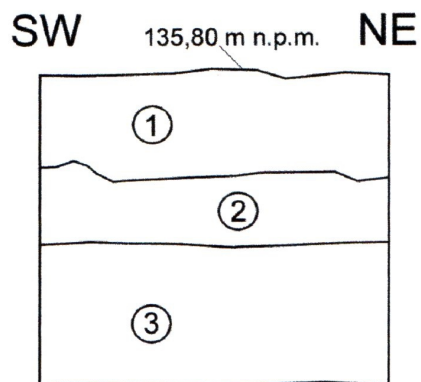
Ryc. 2. Kryniczno, gm. Środa Śląska, budowa budynku mieszkalno-usługowego na dz. 411/2, AM-2. Wycinek mapy topograficznej z przybliżoną lokalizacją miejsca badań.



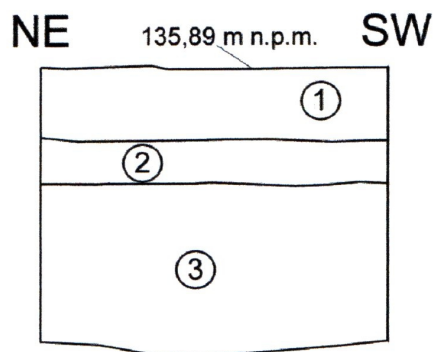
Ryc. 3. Kryniczno, gm. Środa Śląska, budowa budynku mieszkalno-usługowego na dz. 411/2, AM-2. Mapa do celów projektowych. Legenda: 1 - obrys dz. 411/2; 2 - przebieg wykopów pod ławy fundamentowe.



Ryc. 4. Kryniczno, gm. Środa Śląska, budowa budynku mieszkalno-usługowego na dz. 411/2, AM-2. Rzut fundamentów. Legenda: 1 - lokalizacja ław fundamentowych A-G; 2 - obrys dz. nr 411/2; 3 - usytuowanie profili nr P1-P2.



Ryc. 5. Kryniczno, gm. Środa Śląska, budowa budynku mieszkalno-usługowego na dz. 411/2, AM-2. Widok na układ nawarstwień zarejestrowany w profilu NW nr P1:
1 - żółty piasek z brązową próchnicą; 2 - szaro-czarna próchnica z drobnym gruzem;
3 - ciemno-brunatna próchnica z piaskiem, żwirem i gruzem.



Ryc. 6. Kryniczno, gm. Środa Śląska, budowa budynku mieszkalno-usługowego na dz. 411/2, AM-2. Widok na układ nawarstwień zarejestrowany w profilu SE nr P2:
1 - żółty piasek ze żwirem i brązową próchnicą; 2 - gruz ceglany; 3 - żółto-szary piasek ze żwirem i drobinami ceglany.

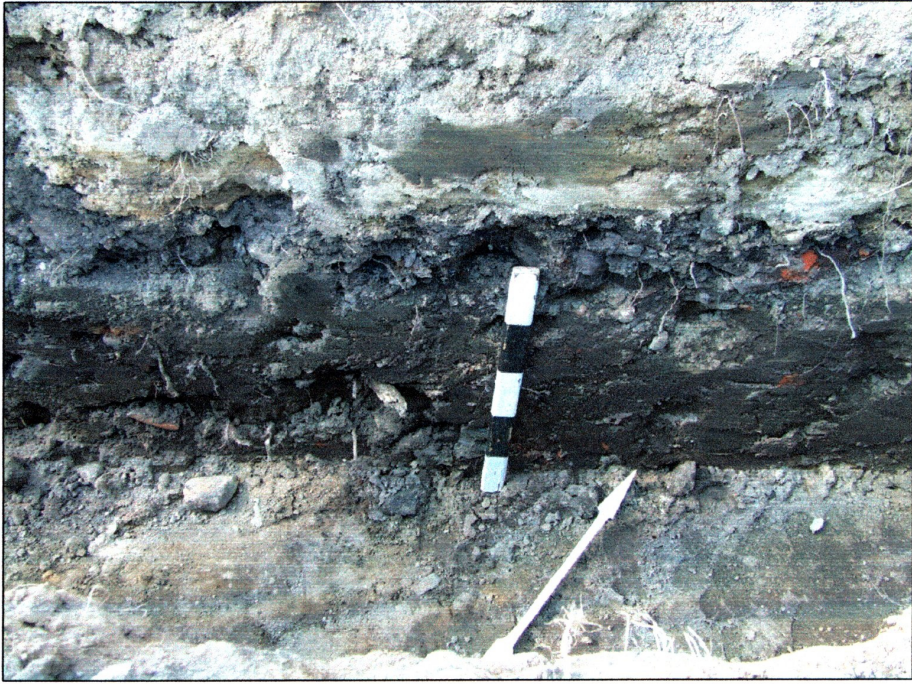




1



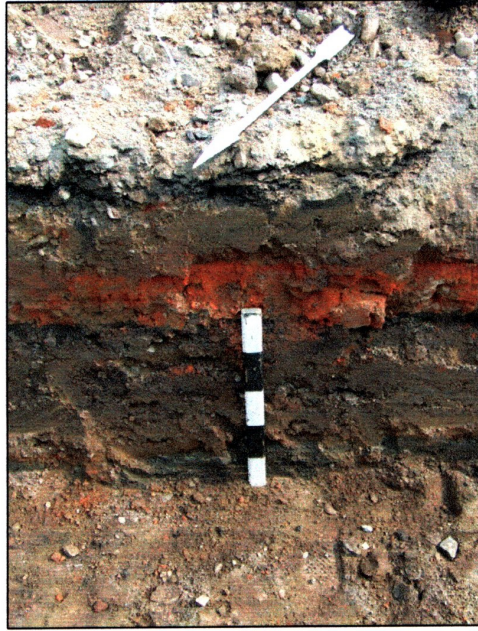
2



3



4



5