



Muzeum Regionalne  
w Środzie Śląskiej



# Średzkie Zeszyty Naukowe

TOM 1/ 2010

Grzegorz Borowski, Marek Grześkowiak,

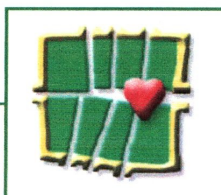
**SPRAWOZDANIE Z NADZORU ARCHEOLOGICZNEGO  
PRZEPROWADZONEGO W ZWIĄZKU  
Z PRZEBUDOWĄ STACJI PKP ŚRODA ŚLĄSKA**

(decyzja nr 1178/2005 z dnia 29.11.2005 r., 892/2007 z dnia 31.07.2007 r.)

sprawozdanie ma charakter ostateczny

Środa Śląska 2010

© Muzeum Regionalne w Środzie Śląskiej



**SPRAWOZDANIE Z NADZORU ARCHEOLOGICZNEGO  
PRZEPROWADZONEGO W ZWIĄZKU Z PRZEBUDOWĄ  
STACJI PKP ŚRODA ŚLĄSKA**

**Wstęp**

W dniach 17.09.-29.11.2007 r. Muzeum Regionalne w Środzie Śląskiej prowadziło nadzór archeologiczny związany z przebudową linii kolejowej E-30 na odcinku od km 32.750 do km 34.220 stacja Środa Śląska (ryc. 1). Nadzór przeprowadzono w oparciu o decyzje konserwatorskie nr 1178/2005 z dnia 29.11.2005 r. oraz 892/2007 z dnia 31.02.2007 r. oraz na zlecenie PKP Polskie Linie Kolejowe S.A. Oddział Regionalny Wrocław. Z ramienia Muzeum nadzorem kierował mgr Grzegorz Borowski, a zasadniczą część prac w terenie wykonał mgr Marek Grześkowiak.

**Rejon inwestycji w świetle źródeł archeologicznych**

Rejon, w którym prowadzono nadzór archeologiczny, zlokalizowany jest około 3 km na północ od centrum Środy Śląskiej, bezpośrednio przy południowych obrzeżach miejscowości Szczepanów (ryc. 1). W rejonie tym, bezpośrednio w sąsiedztwie inwestycji, znajdują się dwa stanowiska archeologiczne:

19/8/78-24 AZP – osada ludności kultury łużyckiej;

13/21/78-24 AZP – osada ludności kultury łużyckiej;

11/22/78-24 AZP – osada pradziejowa, ślad osadnictwa z późnego średniowiecza (Bykowski 1990).

**Przebieg prac archeologicznych**

Nadzór archeologiczny realizowany był zgodnie z postępem ziemnych prac inwestycyjnych. W ramach wykopów ziemnych nadzorowano wykopy pod kable teletechniczne, energetyczne, pod kolektory i rowy odwadniające, układ torowy i

przepusty pod układem torowym (ryc. 2; fot. 1-9). Wszystkie te wykopy miały maksymalną głębokość 1-1,2 m i szer. od 1 m (wykopy pod kable) do 4 m (wykopy pod układy torowe). W trakcie prowadzonego nadzoru miejscami przebierano urobek i doczyszczano odsłonięte powierzchnie. Nie zarejestrowano jakichkolwiek warstw, obiektów lub zabytków archeologicznych. We wszystkich nadzorowanych wykopach układ nawarstwień był praktycznie jednolity, tzn. nad calcem w postaci żółtych glin przemieszanych ze żwirem (j.s. 2) odłożona była j.s. 1 – czarna ziemia przemieszana z tłuczniem kamiennym (ryc. 3, 4; fot. 5, 9).

### **Zakończenie**

W trakcie opisanego wyżej nadzoru archeologicznego nie stwierdzono obecności reliktyw archeologicznych. Z pewnością w dużej części spowodowane może to być prowadzeniem inwestycji w obszarze już zniszczonym, co wiązało się z budową linii kolejowej w XIX w. Jednakże obecność stanowisk archeologicznych w pobliżu obecnej stacji PKP wskazuje na konieczność dalszych nadzorów konserwatorskich w ich bezpośrednim sąsiedztwie lub na ich terenie.

### **Literatura**

Bykowski K., *Archeologiczne Zdjęcie Polski. Obszar nr 78-24 AZP*, Wrocław 1990 (maszynopis w archiwum Dolnośląskiego Wojewódzkiego Konserwatora Zabytków we Wrocławiu).

## **Dziennik prac archeologicznych**

17.09.2007 r.

Rozpoczęcie nadzoru archeologicznego związanego z inwestycją. Prace przy wykonywaniu rowu odwadniającego i wykopów pod torowisko.

01.10.2007 r.

Ciąg dalszy nadzoru przy wykonywaniu rowu odwadniającego i wykopów pod torowisko.

05.10.2007 r.

Ciąg dalszy nadzoru przy wykonywaniu rowu odwadniającego.

09.10.2007 r.

Ciąg dalszy nadzoru przy wykonywaniu rowu odwadniającego i wykopów pod torowisko.

25.10.2007 r.

Ciąg dalszy nadzoru przy wykonywaniu rowu odwadniającego i wykopów pod torowisko.

08.11.2007 r.

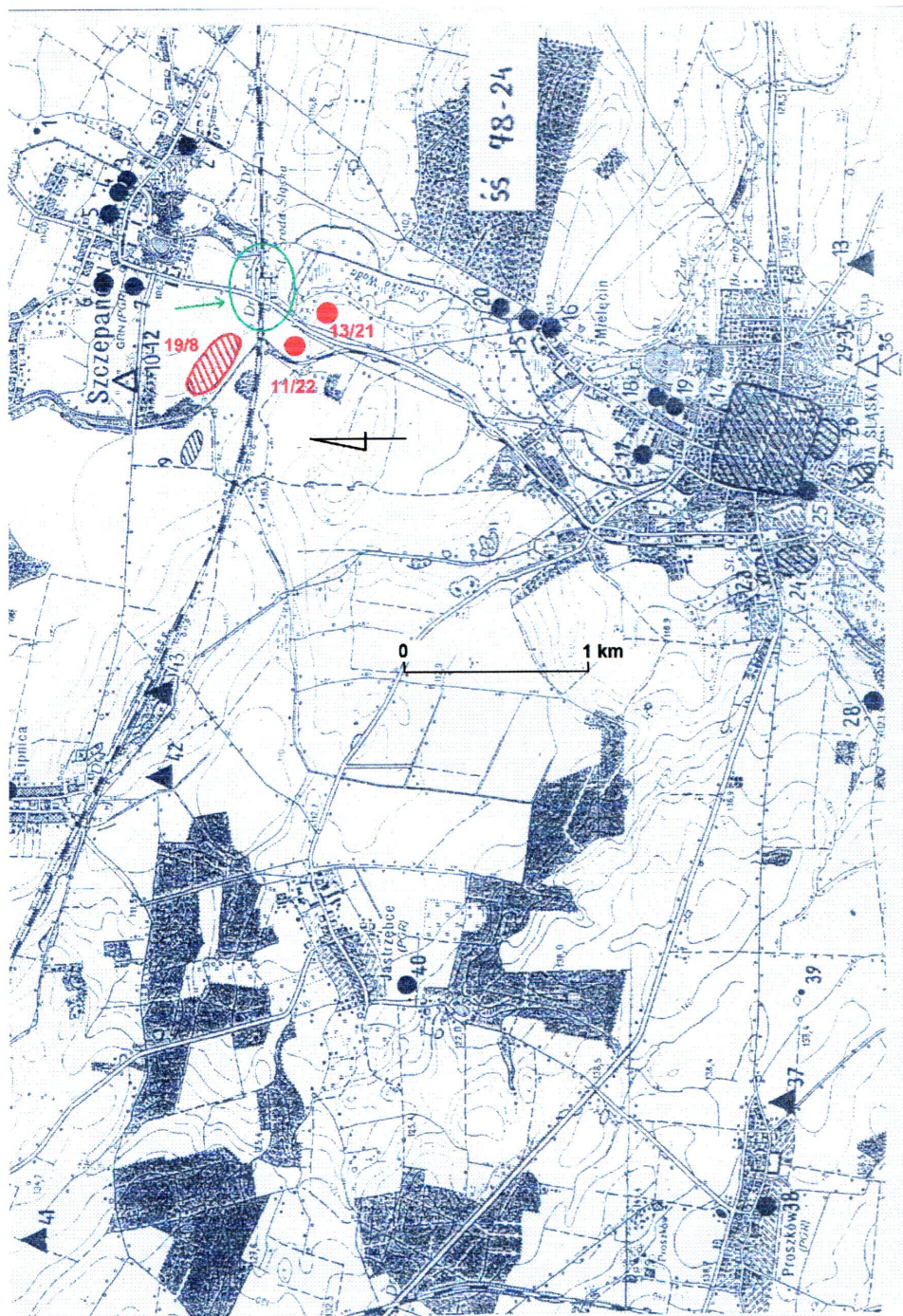
Nadzór archeologiczny związany z wykopami pod kable teletechniczne.

28.11.2007 r.

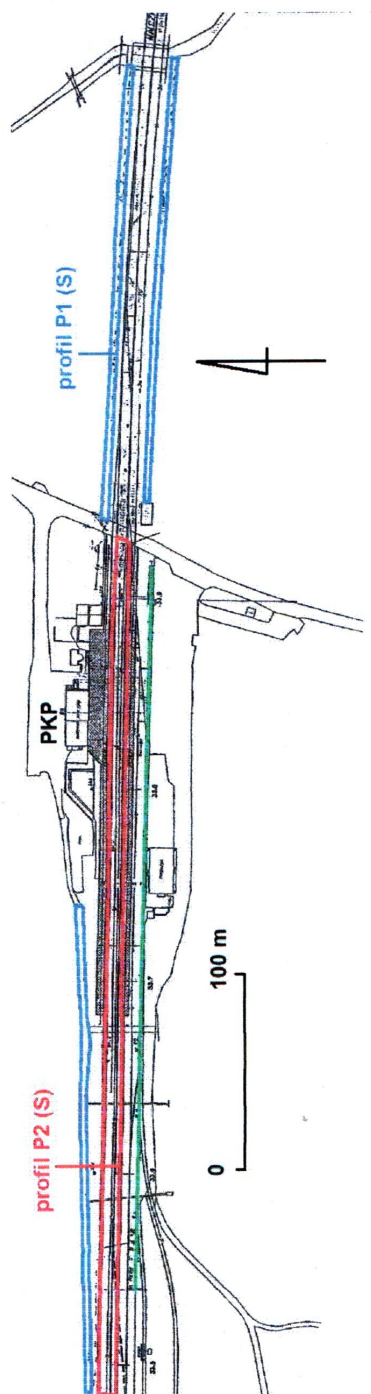
Nadzór archeologiczny związany z wykopami pod kable energetyczne.

29.11.2007 r.

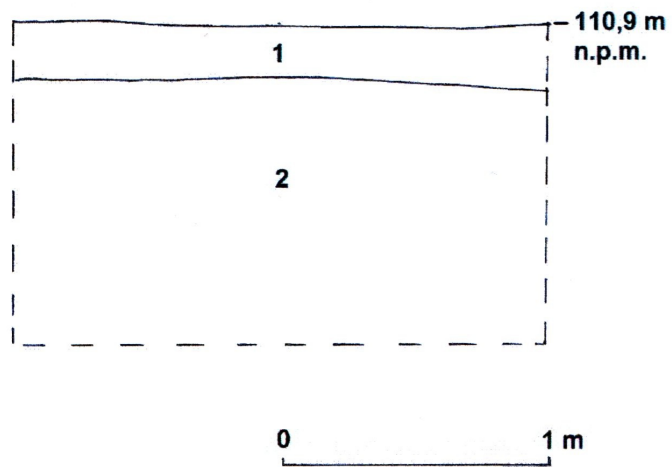
Nadzór archeologiczny związany z wykopami pod kable energetyczne. Zakończenie prac archeologicznych związanych z inwestycją.



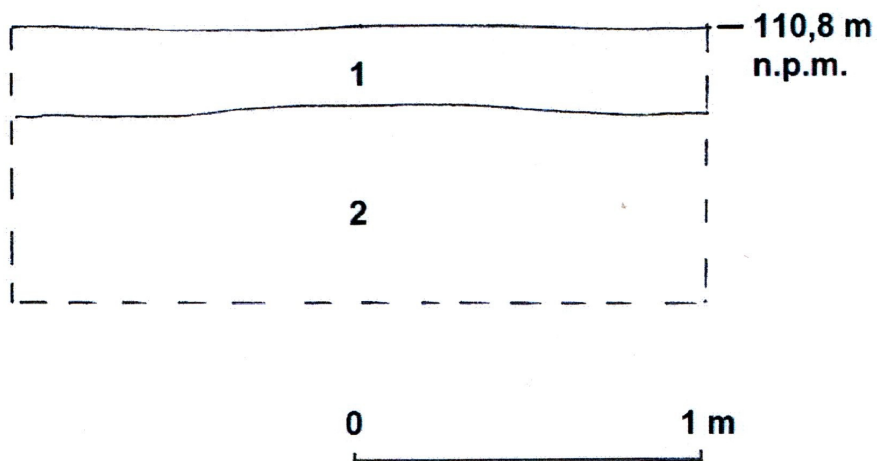
ryc. 1 Orientacyjna lokalizacja terenu inwestycji (kolor zielony) wraz z zaznaczonymi stanowiskami archeologicznymi znajdującymi się w jej rejonie (kolor czerwony). Wg Bykowski 1990



ryc. 2 Zakres prac związanych z inwestycją wraz z lokalizacją zadokumentowanych profili: wykopy pod kable energetyczne i teletechniczne (kolor zielony), wykopy pod rowy odwadniający (kolor niebieski), wykopy pod torowisko (kolor czerwony)



ryc. 3 Układ nawarstwień zarejestrowany w profilu P1 (S)



ryc. 4 Układ nawarstwień zarejestrowany w profilu P2 (S)



**fot. 1 Fragment wykopu pod kable we wschodniej części inwestycji**



**fot. 2 Fragment wykopu pod kable w zachodniej części inwestycji**





**fot. 3** Fragment wykopu pod odwodnienie w północno-zachodniej części inwestycji



**fot. 4** Fragment wykopu pod odwodnienie w południowo-wschodniej części inwestycji



**fot. 5 Fragment wykopu pod odwodnienie w północno-wschodniej części inwestycji, profil P1 (S)**



**fot. 6 Prace przy wykopach pod układ torowy w środkowej części inwestycji, na wschód od budynku stacyjnego**



**fot. 7 Prace przy wykopach pod układ torowy w środkowej części inwestycji, na wysokości budynku stacyjnego**



**fot. 8 Prace przy wykopach pod układ torowy w zachodniej części inwestycji, na wschód od budynku stacyjnego, profil 2 (S)**



**fot. 9 Prace przy wykopach pod układ torowy w zachodniej części inwestycji, na wschód od budynku stacyjnego, profil 2 (S)**