



Muzeum Regionalne
w Środzie Śląskiej



Średzkie Zeszyty Naukowe

TOM 18/ 2011

Zbigniew Aleksy, Grzegorz Borowski, Marek Grześkowiak,
Piotr Jarysz, Andrzej Legendziewicz

**SPRAWOZDANIE Z RATOWNICZYCH BADAŃ
ARCHEOLOGICZNO-ARCHITEKTONICZNYCH
PRZEPROWADZONYCH W ZWIĄZKU Z BUDOWĄ
BUDYNKU MIESZKALNO-USŁUGOWEGO
W ŚRODZIE ŚLĄSKIEJ PRZY UL. KOLEJOWEJ 11**

(dec. nr 857/2011 z dnia 14.06.2011 r.)

Środa Śląska 2011

© Muzeum Regionalne w Środzie Śląskiej



**Zbigniew Aleksy, Grzegorz Borowski, Marek Grześkowiak,
Piotr Jarysz, Andrzej Legendziewicz**

**SPRAWOZDANIE Z RATOWNICZYCH BADAŃ
ARCHEOLOGICZNO-ARCHITEKTONICZNYCH
PRZEPROWADZONYCH W ZWIĄZKU Z BUDOWĄ
BUDYNKU MIESZKALNO-USŁUGOWEGO
W ŚRODZIE ŚLĄSKIEJ PRZY UL. KOLEJOWEJ 11**

Wstęp	s. 2
I. Kwerenda źródeł	s. 2
II. Wyniki badań archeologiczno-architektonicznych	s. 6
Zakończenie	s. 16
Literatura	s. 17
Katalog zabytków	s. 19
Dziennik badań	s. 20
Ilustracje	
Załącznik (G. Borowski, <i>Historia warta poznania</i>, „Express Średzki”, 22 lipca 2011, s. 3)	

WSTĘP

W dniach od 17 czerwca do 15 lipca 2011 r. Muzeum Regionalne w Środzie Śląskiej przeprowadziło ratownicze badania archeologiczno-architektoniczne wyprzedzające budowę budynku mieszkalno-usługowego w Środzie Śląskiej przy ul. Kolejowej 11, dz. nr 71 (il. 1, 2). Badania zrealizowano w oparciu o decyzję Dolnośląskiego Wojewódzkiego Konserwatora Zabytków we Wrocławiu nr 857/2011 z dnia 14.06.2011 r. W skład zespołu badawczego wchodził: mgr Grzegorz Borowski (kierownik badań – archeolog), mgr Piotr Jarysz (archeolog), mgr Marek Grześkowiak (archeolog), mgr Zbigniew Aleksy (historyk) i dr Andrzej Legendziewicz (historyk architektury) oraz Renata Mazur (pracownik techniczny). Badania finansowane były przez Inwestora – Pana Roberta Wijatyka – Usługi Finansowe Robert Wijatyk, ul. Wrocławska 25, 55-300 Środa Śląska.

Konieczność prowadzenia ratowniczych badań archeologiczno-architektonicznych wynikała z lokalizacji inwestycji na terenie miasta o metryce średniowiecznej, wpisanego do rejestru zabytków decyzją z dnia 24.07.1959 r. pod numerem A/3787/501.

I. KWERENDA ŹRÓDEŁ

Ulica Kolejowa swoją nazwę nosi od poł. XIX w., czyli od czasu powstania kolei żelaznej, co wynikało z faktu, że ulica ta prowadziła w tym czasie do dworca kolejowego. Wcześniej zwano ją *Grosse Kirchgasse* (ulica Dużego Kościoła), a w poł. XVIII w. *Postgasse* (ulica Pocztowa). Najwcześniejsza znana nazwa tej ulicy to *Fleischergasse* (Rzeźnicza). Nazwę tę można zapewne wiązać ze średniowiecznym zwyczajem zamieszkiwania na tej samej ulicy przedstawicieli tego samego rzemiosła. Wiemy, że w 1573 r. cech rzeźników odkupił od miasta rzeźnię wraz ze stajnią, która znajdowała się przy bramie rzeźnickiej, po jej lewej stronie (Kindler 1934, s. 163). Istnienie rzeźni w mieście poświadczane jest już w 1307 r. Nie wykluczone, że mieściła się w tym samym miejscu, co rzeźnia wymieniona w transakcji z 1573 r. Za takim twierdzeniem przemawiałyby nazwy ulicy i bramy (Kindler 1934, s. 25). Jeszcze w 1932 r. budynek z działką przy dzisiejszej ulicy Kolejowej 17 należał do cechu średzkich rzeźników (Einwohnerbuch 1932, s. 26). W 1591 r. udokumentowane jest istnienie przy tej ulicy jednej z trzech ówczesnych średzkich

słodowni (Kindler 1934, s. 150). Ulicę tę w 1523 r. zamieszkiwali: Brocker Mathis, Die Gutther'in, Kosmann'in Margaretha, Mentzel Stefcz, Die Meyszner'in, Die Schillig'in, Die Schindel'in, Die Stanisch'in, Titze Thomas (Baumgart 1933, s. 4-7).

Jednym z najważniejszych budynków użyteczności publicznej przy tej ulicy od połowy XVIII w. był leżący na wschód, prawie na przeciw działki nr 11, ewangelicki kościół p.w. św. Trójcy, który otwarto uroczyście 30 maja 1745 r. u zbiegu ulic Kolejowej i Daszyńskiego. Pięć lat później otwarto także, sąsiadującą z nim od południa, szkołę ewangelicką. Kościół ten był symbolem przejścia w 1740 r. Środy Śląskiej pod panowanie pruskie. Ewangelicy w tym mieście od 1654 r. pozbawieni zostali kościołów i swobody kultu religijnego, i dopiero za panowania pruskiego uzyskali zgodę na budowę swojej świątyni. W kościele tym pochowanych było około trzydziestu zasłużonych mieszkańców miasta, wśród nich Friedrich Keil – kupiec, starszy cechu karczmarzy, zmarły w 1778 r. Jego wsparcie finansowe w znaczący sposób umożliwiło budowę tego kościoła. Pochowano w nim również ośmiu żołnierzy poległych w bitwie pod Lutynią 5 grudnia 1757 r. Świątynia przestała pełnić swą pierwotną funkcję w 1933 r., po otwarciu ewangelickiego kościoła św. Krzyża. W latach następnych, aż do końca wojny, w nieczynnym kościele poewangelickim mieściło się muzeum. Budynek ten został zburzony w okresie powojennym. Drugą ważną budowlą w omawianym rejonie jest katolicki szpital przy skrzyżowaniu ul. Kolejowej i Konstytucji 3 Maja. Założyły go przybyłe do Środy Śląskiej w 1861 r. siostry szarytki św. Elżbiety. W 1882 r. zakupiły one dom przy ul. Kolejowej, który następnie rozbudowały w 1893 r. Ostateczny kształt budynek szpital uzyskał w latach 1926/27; wtedy też wybudowano w nim kaplicę p.w. Serca Jezusowego. Kolejne założenie użyteczności publicznej, to budynek nowej poczty otwarty w 1886 r. (Aleksy i in. 2006, s. 89).

Zabudowa działki przy ul. Kolejowej 11 przedstawiona została na najstarszych planach i widokach miasta, choć te najwcześniejsze (z połowy XVIII w.) nie ukazują jednoznacznego jej obrazu. Na podstawie planu miasta z 1753 r. można tylko ogólnie domniemywać, że obszar omawianej działki mógł być zabudowany (il. 3). Kolejna rycina (widok miasta z lotu ptaka od strony południowo-wschodniej autorstwa F.B. Wernhera) z 1755 r. ukazuje kilka budynków usytuowanych przy zachodniej pierzei ul. Kolejowej (il. 4), trudno jednak określić czy i który z nich znajdował się na interesującym nas obszarze. Z kolei na nieco młodszej rycinie tego samego autora teren przedmiotowej działki jest najprawdopodobniej niezabudowany (il. 5).

Dopiero na planach XIX-wiecznych interesująca nas zabudowa jest dokładniej przedstawiona. Plan katastralny miasta z 1860 r. ukazuje schematyczny zarys jej organizacji (il. 6). We wschodniej części przedmiotowej działki (oznaczonej wówczas numerem 213) zaznaczony jest budynek mieszkalny, którego wymiary według tego planu wynoszą: 13 m (długość po linii wschód-zachód) i 10 m (szerokość po linii północ-południe). Na zapleczu tego budynku, w środkowo-południowej części tejże działki, zlokalizowany był budynek o charakterze najprawdopodobniej gospodarczym, którego wymiary wynosiły: 11 m (długość po linii wschód-zachód) i 5,8 m (szerokość po linii północ-południe). Dodatkowo przy północno-zachodnim narożniku budynku mieszkalnego funkcjonowały dwa inne bardzo małe obiekty o trudnym do określenia przeznaczeniu. Niemal identyczny układ zabudowy ukazany jest na fragmencie planu miasta z 1889 r., ukazującym plan ogrodów zamkowych (il. 7) oraz na planie z około 1905 r. (il. 8). Zaznaczyć należy, że w tym ostatnim przypadku interesująca nas działka oznaczona jest numerem 24.

Omawiana zabudowa widoczna jest także na kilku zdjęciach lotniczych Środy Śląskiej z 1 poł. XX w. Najwcześniejszym tego typu przedstawieniem jest fotografia z 1920 r., na której odczytać można układ zabudowy ukazany na wspomnianych wyżej planach miasta: ustawiony szczytem do ulicy budynek mieszkalny oraz budynki gospodarcze na jego zapleczu (il. 9). Podobnie sytuacja przedstawia się na kolejnych fotografiach z 1927 r. i 1933 r. (il. 10, 11). Posesja przy ul. Kolejowej 11 jest także ukazana na innych fotografiach, a także na widokówkach z okresu przedwojennego. Przedstawienia te są jednak mało czytelne i nie wnoszą nic nowego do przedstawionych wcześniej informacji (np. Młynarska-Kaletynowa 2003; Aleksy i in. 2006, s. 90-91).

Na podstawie jedynie w części zachowanych dokumentów katastralnych Środy Śląskiej wiadomo, że w 1895 r. właścicielką interesującej nas działki była Christiane Heininger (1835-1907?), z domu Käthner, żona garbarza Ernesta Wilhelma Traugotta Heininger (1825-1903); (Family 2011, I17358). Działka zbudowana była wówczas budynkiem mieszkalnym, drewnutnią, warsztatem oraz stajnią dla koni. Na przełomie 1895/6 r. wybudowano południowo-zachodniej części działki jeszcze jeden budynek. W 1907 r. działka przeszła na własność Agnes Reinsch, żony rzeźnika Hugo Reinscha. Przed 1928 r. właścicielem działki był Gustaw Eichmann z Bad Sulza w powiecie Weimar (Archiwum...). Agnes Reinsch zmarła w 1930 r. (Family 2011, I20720). Księga adresowa z 1932 r. jako właściciela działki wymienia emeryta Hugo Reinscha, męża wspomnianej Agnes Reinsch, z

domu Heininger (Einwoherbuch 1932, s. 17, 26). Wówczas działka nosiła numer 24. Hugo Reinsch był ostatnim, niemieckim właścicielem działki nr 11. Zmarł w styczniu 1945 r. podczas ucieczki ze Środy Śląskiej przed wojskami radzieckimi (Family 2011, I20592). Małżeństwo Agnes i Hugo Reinschów miało tylko jednego syna Maxa, urodzonego w 1891 r. Zmarł on przedwcześnie w Środzie Śląskiej w 1917 r. (Family 2011, I20593).

Żona ostatniego właściciela domu przy ul. Kolejowej 11, Agnes, córka wspomnianej wyżej właścicielki z 1895 r., pochodziła z rodziny Heiningerów, której najstarszy znany przedstawiciel – Mathaeus Heininger – urodził się w 1597 r. niewielkiej miejscowości koło Sindelfingen, znajdującej się na terenie dzisiejszego landu Badenia-Wirtembergia w Niemczech. Inny przedstawiciel tej rodziny, prapradziadek Agnes, piekarz z zawodu, Johann Heinrich Heininger (1742-1801) przybył do Środy Śląskiej i w 1771 r. poślubił tu młodszą od siebie o 11 lat średziankę Marie Rosinę Szolz (1753-1771). Z małżeństwa tego narodziło się ośmioro dzieci: pięć córek oraz 3 synów (Family 2011, I17352).

Jeden z nich, Johann Gottlob Heininger (1774-1847) był pradziadkiem Agnes Reinsch. Jego synem zaś był dziadek Agnes, również piekarz z zawodu, Ernst Wilhelm Traugott Heininger (1804-1870); (Family 2011, I17357). Nazwiska jego matki nie znamy. Z kolei jego pozamałżeńskim synem, a ojcem Agnes, był jego imiennik Ernst Wilhelm Traugott Heininger (1825-1903) garbarz z zawodu. Z małżeństwa zawartego przez tego ostatniego w Środzie Śląskiej 1 lipca 1856 r., z pochodzącą z Piersna Christiną Kaethner, urodziła się Agnes oraz jej czterej bracia (Family 2011, I17358).

Najstarszy z braci, Oscar Heininger (1857-1922), wyemigrował do USA, gdzie zmarł w Burlington w stanie Vermont. Jego potomkowie żyją zapewne w USA do dzisiaj (Family 2011, I20617). Kolejny brat, Caesar Felix (1859 – 1926), w 1891 r. ożenił się z Polką – Felicją Szorską, a zmarł w Motkowicach, w dawnym woj. Kieleckim (Family 2011, I20719). Był on założycielem polskiej linii Heiningerów, której potomkowie najprawdopodobniej żyją do dzisiaj (Family 2011, I12062100, I20629). Następny brat, Max Heininger (1863-1933), ożenił się w 1889 r. w Hamburgu z pochodzącą z Targoszyna k/Strzegomia Pauliną Koslitz. Z małżeństwa tego przyszło na świat aż 12 dzieci: sześć córek oraz sześciu synów (Family 2011, I17359). Trójka najstarszych dzieci z tego małżeństwa urodziła się w Hamburgu w latach 1890-1893, pozostałe dzieci przyszły na świat w Krynicznie, gm. Środa Śląska w latach 1894-1908. Potomkowie tej rodziny najprawdopodobniej żyją na terenie RFN do dzisiaj (Family 2011, I17360, I20755).

Najmłodszy z rodzeństwa Agnes, Rudolf Wilhelm Heininger (1867-1902), ojciec trzech synów, zginął tragicznie 20 lipca 1902 r. podczas kolizji statków w hamburskim porcie (Familly 2011, I20721). Podobnie jak w przypadku jego braci, i jego potomkowie najprawdopodobniej żyją do dzisiaj (Familly 2011, I20759, I20758). Tylko ich siostra Agnes Reinsch, z domu Heininger, ostatnia właścicielka działki z tej rodziny, nie pozostawiła po sobie żyjących bezpośrednich spadkobierców.

Budynek przy ul. Kolejowej 11 był użytkowany także w okresie powojennym. Zdjęcie lotnicze Środy Śląskiej z około 1964 r. ukazuje jego widok od strony południowo-wschodniej (il. 12). Budynek ten został wyburzony w latach dziewięćdziesiątych XX w. Pozostawiono wówczas jedynie część elewacji szczytowej od strony ulicy (il. 13, 14).

W najbliższym sąsiedztwie przedmiotowej działki zrealizowano także kilka prac badawczych związanych z prowadzonymi inwestycjami. Z najważniejszych wymienić należy badania archeologiczne na terenie posesji przy ul. Kolejowej 7. Przeprowadzono je w 1989 r. w związku z budową budynku mieszkalno-usługowego. Odkryto wtedy dolną ramę budynku wykonanego w konstrukcji szkieletowej, który został datowany na XIV w. (Śledzik-Kamińska 1989).

W związku z przedstawionymi danymi założono, że w trakcie realizowanych badań możliwe będzie odkrycie średniowiecznych i/lub nowożytnych relikwów zabudowy działki przy ul. Kolejowej 11.

II. WYNIKI BADAŃ ARCHEOLOGICZNO-ARCHITEKTONICZNYCH

Teren objęty badaniami miał powierzchnię około 1,7 ara przy wymiarach 10 x 17 m. Miał on kształt prostokąta, którego dłuższa oś przebiegała po linii wschód-zachód (il. 15).

Zgodnie z programem badań zatwierdzonym przez Dolnośląskiego Wojewódzkiego Konserwatora Zabytków we Wrocławiu, wynikającym z projektu budowlanego (zgodnie z którym planowano posadowić przyszły budynek na płycie) prace badawcze odbywać się miały w kilku etapach. Etap I – nadzór archeologiczny (a w razie konieczności badania ratownicze) przy zdejmowaniu wierzchniej warstwy gruntu na obszarze około 1,7 ara do głębokości około 0,5 m. Etap II – przewidziano w dwóch wariantach. W wariantcie pierwszym założono, że we wschodniej części badanego obszaru będą się znajdować

piwnice o powierzchni około 1 ara, w związku z czym prace badawcze skoncentrują się na odsłonięciu tych piwnic do poziomu ich posadzki, tj. około 2 m. Wariant drugi zakładał natomiast, że w przypadku niemożności posadowienia budynku po przeprowadzonych badaniach w wariantcie poprzednim, zrealizowane zostaną dodatkowo wykopy pod ławy fundamentowe na długości około 55 m i do maksymalnej głębokości 2 m. Natomiast etap III miał nastąpić w przypadku stwierdzenia, że po przeprowadzonych badaniach w dwóch poprzednich etapach nadal nie istnieje grunt nośny. W tym wypadku miał powstać budowlany projekt zamienny, zgodnie z którym realizowano by dalsze czynności badawcze.

Prace badawcze rozpoczęto zatem od zdejmowania wierzchniej warstwy nadkładu w północno-wschodnim narożniku przedmiotowej działki. Tuż po rozpoczęciu tych czynności sprzęt ciężki zapadł się na gł. ok. 0,5 m w wyniku zawalenia się stropów piwnic. Zmodyfikowano więc plan badań (o czym poinformowano Dolnośląskiego Wojewódzkiego Konserwatora Zabytków we Wrocławiu) przystępując od razu do odgruzowywania i oczyszczania odsłanianych piwnic. Okazało się, że znajdują się one w północno-wschodniej części badanego terenu. Jako że w części południowo-wschodniej i zachodniej tejże działki piwnic nie stwierdzono, ograniczono się więc tylko do nadzorowania prac przy ściąganiu wierzchniej warstwy nadkładu do gł. ok. 0,7-1 m (il. 16-24). Wynikało to ze zmiany projektu budowlanego już po rozpoczęciu badań. Zgodnie z nią przyszły budynek miał być posadowiony na płycie, w związku z czym konieczne było jedynie uwolnienie terenu od relikwów zabudowy murowanej, w której miejsce (a także na całym pozostałym obszarze) wysypany został piasek stanowiący podkład pod planowaną płytę nośną.

W związku z powyższym prowadzone badania archeologiczno-architektoniczne koncentrowały się na analizie odkrytych relikwów murowanych (il. 25-27). W ich obrębie wyróżniono pięć faz zabudowy (il. 28-54).

Faza I – fundamenty budynku szachulcowego (XVII wiek (?))

Najstarsze zachowane fragmenty murów stanowią zapewne relikty fundamentów budynku o konstrukcji szachulcowej znajdującego się przy północnej granicy działki. Przylegał on do wcześniej zbudowanego sąsiada, którego fragment ściany granicznej długości około 180 centymetrów odsłonięto w zasięgu wykopu w tylnej części działki.

Pierwszy budynek wzniesiono na zapewne ławie fundamentowej od wschodu oraz filarach od południa i północy. Sposób posadowienia ściany od strony podwórza pozostaje

nieznany. Budowla otrzymała plan zbliżony do prostokąta o wymiarach w obrysie zewnętrznym około 10,5 metra /około 5,5 metra zwróconego krótszym bokiem w kierunku frontu.

Mury i filary fundamentowe wykonano z eratyków oraz ułamków cegieł układanych w wykopach wąsko przestrzennych być może szalowanych. We fragmencie jednej ze ścian w północno-wschodnim narożniku zarejestrowano materiał ceramiczny o formacie 8,5-8,7 centymetra / 12-12,5 centymetra / 25,5-26 centymetra. Wiązanie w murach zapewniała zaprawa wapienno-piaskowa średnio-twarda barwy żółtawo-piaskowej z grudkami niedolasowanego wapna i wypełniaczem piaskiem kopanym.

Faza II – piwnica (barok, XVIII wiek (?))

W zasięgu istniejącego budynku szachulcowego wprowadzono zapewne w okresie baroku niewielką piwnicę wzdłuż północnej ściany granicznej. Składała się ona z dwóch komór: większej o wymiarach około 3,85 metra / 6 metrów umieszczonej od frontu, i mniejszej o wymiarach 180 centymetrów / 245 centymetrów oraz niewielkiego korytarza łączącego je o wymiarach około 150 centymetrów / 220 centymetrów. Zejście do piwnicy zlokalizowano od strony podwórza przy granicy działek.

Większą komorę nakryto sklepieniem kolebkowym grubości $\frac{1}{2}$ cegły wzmocnionym w połowie długości poprzez pogrubienie i opartym na własnym fundamencie. Kolebę założono na „styk” dojsca do ścian tarczowych umieszczonych od wschodu i zachodu. Wnętrze oświetlało zapewne okno od frontu a wejście umieszczono od zachodu zapewne w miejscu obecnego. Posadzkę komory z cegieł układanych „na płask” wykonano na poziomie 120,41 m. n.p.m.

Przy południowo-zachodnim narożniku omówionej powyżej komory założono drugą. W jej ścianach: południowej i zachodniej - wprowadzono wnęki oświetleniowe głębokości około 25-30 centymetrów, które nakryto łękami odcinkowymi grubości $\frac{1}{2}$ cegły. Wnętrze otrzymało sklepienie kolebkowe oparte na odsadzkach w ścianach obwodowych i założone w osi północ-południe. Grubość sklepienia była analogiczna jak w większej komorze i wynosiła $\frac{1}{2}$ cegły. Na tym samym poziomie założono także posadzkę z cegieł układanych „na płask”.

Komunikację wewnętrzną zapewniał niewielki korytarz połączony poprzez wejścia w ścianach wschodniej i południowej z oboma komorami. Od zachodu zapewne pod górnym

odcinkiem schodów umieszczono niewielką wnękę głębokości około 85 centymetrów, nakrytą sklepieniem odcinkowym grubości $\frac{1}{2}$ cegły. Zejście do kondygnacji piwnic umieszczono jak już wspomniano przy północnej granicy działki, zapewne z sieni lub z poziomu podwórza. Stopnice ukształtowano zapewne z cegły układanej w tzw. „rolkę”. Wspomnijmy, że odsłonięte w granicznej ścianie południowej wątki wskazują, iż budynek szachulcowy został prawdopodobnie powiększony w kierunku południowym i objął całą szerokość działki.

Mury wzniesiono z kamieni eratycznych oraz cegły które wiązała zaprawa na bazie gliny barwy brązowej. Do budowy sklepień użyto cegły o wymiarach 6-7 centymetrów / 12,5-13 centymetrów / 26-27,5 centymetrów o lekko zróżnicowanym kolorze wypału od czerwonego do wiśniowego.

Faza III – rozbudowa kamienicy (1. połowa XIX wieku)

Prawdopodobnie w pierwszej połowie XIX wieku przeprowadzono remont i rozbudowę istniejącego budynku. Jego zasięg powiększono w kierunku zachodnim o około 2 metry. Nową ścianę wzniesiono na ławie fundamentowej szerokości około 56-60 centymetrów.

Natomiast we wnętrzu w zasięgu piwnicy przeprowadzono remont sklepienia dużej komory w jej wschodniej części. Przemurowano fragment koleby oraz wykonano w ścianie frontowej nowe okno doświetlające - przesuwając je w kierunku południowym w stosunku do osi wnętrza. Przemurowano także ościeża wejścia do obu komór i zamontowano w nich haki do drzwi. Wykonano także nowe stopnice schodów z cegły układanej w tzw. „rolkę”.

Mury tej fazy wymurowano w zasięgu fundamentów z użyciem eratyków a w ścianach z zastosowaniem cegły układanej w wątku blokowym. Materiał kamienny i ceramiczny o wymiarach 6,5-7 centymetrów / 12,5-13 centymetrów / 27-30 centymetrów oraz zróżnicowanym kolorze wypału od pomarańczowego do ciemno-czerwonego związała dość słaba zaprawa wapienno-piaskowa. W jej strukturze barwy żółtawo-piaskowej widoczne są drobiny wapna pylistego.

Faza IVa – zabudowa gospodarcza podwórza (przed 1860 rokiem)

Wykop badawczy objął także fragment podwórza, w którego zasięgu stwierdzono relikty murów fundamentowych oficyny oraz zapewne budynku gospodarczego. Niewielką

oficynę o planie prostokąta i wymiarach zewnętrznych około 2,3 metra / 4,5 metra zbudowano w północno-wschodnim narożu przy granicy. Jej wschodnia ściana przylegała do tylnej elewacji budynku mieszkalnego. Fundamenty ściany południowej i zachodniej wykonano jako ławy ceglano-kamienne szerokości około 60-65 centymetrów układane w wykopie wąsko-przestrzennym. Warto zaznaczyć, że w fundamencie południowym znalazł się fragment piaskowcowego ościeża o proveniencji najprawdopodobniej średniowiecznej (il. 50-52)¹. Natomiast ścianę graniczną postawiono na fundamencie filarowo-łękowym z łękiem grubości 1 cegły. Niewielka szerokość fundamentów wskazuje, że oficyna prawdopodobnie była parterową konstrukcją szachulcową.

Natomiast przy południowej granicy działki w odległości około 3,4 metra od ściany budynku mieszkalnego wzniesiono kolejny o funkcji gospodarczej. Otrzymał on plan zbliżony do prostokąta o wymiarach w obrysie zewnętrznym około 5,5 metra / około 11 metrów, z którego odsłonięto wschodni fragment długości około 2,8 metra. Jego ściany ustawiono na ławach fundamentowych szerokości 105 centymetrów (wschodnia) oraz około 56 centymetrów (północna). Należy przypuszczać, że ściany boczne – wschodnią i zachodnią wzniesiono w technice trwałej, a północną w konstrukcji szachulcowej.

Mury fundamentowe obu budynków wykonano w wykopach wąsko-przestrzennych z zastosowaniem kamieni eratycznych oraz cegły rozbiórkowej. W łęku fundamentowym użyto nowej cegły o zróżnicowanym kolorze wypału od jasno-czerwonego do brązowego i wymiarach 7 centymetrów / 14 centymetrów / 26-29 centymetrów. Wiązanie zapewniała zaprawa wapienno-piaskowa barwy rdzawej z użytym wapnem pylistym.

Faza IVb – przebudowa budynku (XIX wiek (?))

Prawdopodobnie jeszcze w XIX wieku przeprowadzono szeroko zakrojone prace remontowe we wnętrzu budynku. Śladem tych działań jest konstrukcja wspierająca sklepienie w południowej części dużej komory. Składała się ona z trzech filarów: dwóch skrajnych o wymiarach około 75-76 centymetrów / 148-154 centymetrów oraz środkowego o wymiarach około 120 centymetrów / 150 centymetrów, na których oparto dwa łęki odcinkowe o rozpiętości około 160 centymetrów oraz grubości 1 cegły. Elementy te wykonano z cegły rozbiórkowej, maszynowej o wymiarach 6 centymetrów / 14

¹ Trudno określić, skąd mógł on pochodzić. Pod rozwagę brać należy kilka możliwości. Jedną z nich jest pobliski zamek kasztelański, który uległ całkowitej rozbiórce na początku XIX w. Być może zabytek ten pochodził jednak z jakiegoś domu mieszczańskiego. Nie można też wykluczyć, że stanowił on część wystroju kościoła pw. św. Andrzeja.

centymetrów / 28 centymetrów układanej bez zachowania wątku z użyciem zaprawy wapienno-piaskowej barwy białej, średnio twardej z wapnem pylistym.

Faza V – drobne remonty (XIX i XX wiek)

W dwóch miejscach w zasięgu piwnicy przeprowadzono jeszcze prace remontowe zapewne u schyłku XIX lub na początku następnego stulecia. Wprowadzono wtedy ściankę grubości 6 centymetrów ograniczającą światło otworu wnęki pod schodami oraz wymieniono jeden ze stopni w schodach. Do tych prac użyto cegły klinkierowej układanej na szarej, twardej zaprawie cementowo-wapiennej.

* * * * *

Dopełnieniem rozpoznania czasowo-przestrzennego rozwoju odkrytych reliktyw zabudowy murowanej była analiza profili odsłoniętych w trakcie badań. Pierwszy z nich (profil A-C) o przebiegu północ-południe zarejestrowany został na wschodniej ścianie wykopu budowlanego i powstał w wyniku wybrania górnej warstwy gruntu w południowej części działki budowlanej oraz w wyniku odgruzowania piwnic w części północnej (il. 15, 29, 37, 55-57). Drugi profil (B-D) zarejestrowano na południowej ścianie wykopu zrealizowanego w związku z koniecznością odsłonięcia południowego sklepienia większej komory piwnicy barokowej fazy II (il. 15, 30, 58-62).

Nawarstwienia w tych profilach poddano korelacji, ustalając jednolitą numerację jednostek stratygraficznych, których sekwencja wyglądała następująco: nad calcem w postaci żółto-kremowej, miejscami pomarańczowej tłustej gliny (j.s. 15), jasnobrązowego żwiru (j.s. 14) i ciemnożółtego iłu (j.s. 13) odłożono była j.s. 12 – najstarsza warstwa antropogeniczna w postaci ciemnoszarej i brunatnej, ilastej próchnicy z pojedynczymi węglami drzewnymi oraz j.s. 11 – brunatna, ilasta próchnica zmieszana z żółtą gliną, zawierająca węgle drzewne, drobiny cegieł i małe kamienie. Następną jednostką stratygraficzną (j.s. 10) to zasyp wkopu wykonanego we wcześniej wspomniane warstwy, który uchwycono w profilu B-D na długości 2,6 m, liczonej w połowie jego wysokości, która na profilu tym wynosiła 1,14 m. Najprawdopodobniej kolejną jednostką stratygraficzną (j.s. 9), wyznaczającą następny etap zagospodarowania działki, uchwytą w omawianych profilach był filar budynku szachulcowego z pierwszej fazy zabudowy

murowanej. Moment wkopu pod ten budynek nie został uchwycony, co wynika najprawdopodobniej z faktu, iż został on zniszczony wkopem pod piwnicę barokową drugiej fazy zabudowy murowanej (j.s. 8a). Po wzniesieniu sklepienia piwnicy zostało ono ustabilizowane od strony południowej poprzez nasypanie j.s. 7 – warstwy żółto-czerwonej gliny z próchnicą oraz j.s. 6 – brunatno-szarej, ilastej próchnicy z kamieniami i drobnym gruzem ceglanym. Następnie wzniesiono fundament kamienicy barokowej drugiej fazy (j.s. 8b). W omawianym profilu można też było obserwować j.s. 5 – remont sklepienia i jego wzmocnienie (faza IVb), nad którą odłożyła się j.s. 4 – zasyp sklepienia po remoncie. Kolejna jednostka stratygraficzna (j.s. 3) powstała już po zburzeniu budynku w latach dziewięćdziesiątych XX wieku. Najwyżej odłożone były j.s. 2 – podsypka pod płytki chodnikowe i j.s. 1 – płytki chodnikowe.

Powiązanie przedstawionych nawarstwień z budynkiem sąsiadującym od strony północnej (ul. Kolejowa 13) nie zostało wyjaśnione ze względów bezpieczeństwa – przylegająca do jego fundamentów ziemia zasypiskowa nie została usunięta, gdyż stanowiła ich naturalne wzmocnienie (il. 30, A). Tym samym uchwycenie wspomnianej relacji nie było możliwe.

Dodatkowo z dwóch jednostek stratygraficznych w Profilu B-D pozyskano materiał zabytkowy w postaci nielicznych fragmentów naczyń ceramicznych (Katalog zabytków). Pozwolił on jednak na określenie, że najstarsze nawarstwienia antropogeniczne na badanym obszarze (j.s. 12) mogą być datowane na XIII/XIV w. (il. 71). Z kolei zasypisko młodszego stratygraficznie wkopu (j.s. 10), jeszcze przed rozpoczęciem działań związanych ze wznoszeniem architektury murowanej, powinno być datowane ogólnie na XIV w. (il. 72).

Następne dwa profile zarejestrowano na zachodniej części ściany północnej wykopu i na ścianie zachodniej. Ze względu na to, że wykop w tej partii miał niewielki zakres (tylko do głębokości przewidzianej na posadowienie płyty nośnej), także i miąższość zarejestrowanych nawarstwień nie przekraczała 1 m. W profilu E-F (il. 31, 49) układ nawarstwień przedstawiał się następująco: j.s. 9 – ciemnożółta glina; j.s. 8 – brązowo-żółta próchnica z drobnymi fragmentami cegieł, zawierająca polepę i węgle drzewne; j.s. 7 – jasnoszary il z pomarańczowymi przebarwieniami zawierający pojedyncze węgle drzewne; j.s. 6 – brązowo-szara, spiaszczona próchnica z polepą, drobinami cegieł i węglami drzewnymi; j.s. 5a-5c – fundament filarowo-łękowy ściany granicznej oficyny (faza IVa); j.s. 4 – szaro-brązowa, ilasta próchnica z wtętami żółtej gliny i polepą; j.s. 3 – szaro-

brązowa, ilasta próchnica; j.s. 2 – ciemnobrązowa, ilasta próchnica z wtrętami wapna; j.s. 1 – humus z gruzem ceglany. W ostatnim z zarejestrowanych profili F-G (il. 32, 54) wyróżniono następujące jednostki stratygraficzne: j.s. 5 – szaro-brązowa, ilasta próchnica (tożsama z j.s. 3 w profilu E-F); j.s. 4 – ciemnobrązowa, ilasta próchnica z wtrętami wapna (tożsama z j.s. 2 w profilu E-F); j.s. 3 – brązowa próchnica z piachem i drobnym gruzem ceglany (wkop pod fundament budynku gospodarczego); j.s. 2 – fundament budynku gospodarczego (faza IVa); j.s. 1 – humus z gruzem ceglany (tożsama z j.s. 1 w profilu E-F).

Analizując te dwa ostatnie profile stwierdzić należy, że po wzniesieniu oficyny przy północno-wschodnim narożniku budynku mieszkalnego (faza IVa), po jej zachodniej stronie odłożyły się trzy jednostki stratygraficzne (j.s. 4, 3, 2) uchwytnie w profilu E-F). Dwie ostatnie jednostki stratygraficzne miały swą kontynuację w profilu F-G w postaci j.s. 5 i j.s. 4. Wkop pod fundament budynku gospodarczego przy południowej granicy działki (także faza IVa) nastąpił z poziomu tych właśnie jednostek stratygraficznych, co świadczy o tym, że budynek ten był młodszy od oficyny.

* * * * *

Pracami badawczymi objęto także realizowane wykopy pod przyłącza do przyszłego budynku (il. 15). Przyłącze wodne i deszczowe (o długości odpowiednio 3,4 m i 7,7 m) prowadzone były w odległości 2 m od siebie. Biegły one od studzienek w ul. Kolejowej do północno-wschodniego narożnika działki. Z kolei przyłącze gazowe o głębokości 1 m biegło wzdłuż północnej granicy działki, od północno-wschodniego narożnika zrealizowanego wykopu budowlanego do złącza znajdującego się nieznacznie za północno-wschodnią granicą działki.

W przyłączy wodnym zarejestrowano następujący układ stratygraficzny: j.s. 5 – brązowy, ilasty piasek z małymi kamieniami (calec?); j.s. 4 – ciemnoszara, ilasta próchnica; j.s. 3 – piach ze żwirem; j.s. 2 – zasypy wkopów pod kanalizacje biegnące wzdłuż ul. Kolejowej; j.s. 1 – asfalt (il. 63-65).

W przyłączy deszczowym stwierdzono jedynie zasypy po wkopach pod różnego rodzaju kanalizacje biegnące wzdłuż ul. Kolejowej. Wykonano zatem dokumentację fotograficzną i odstąpiono od wykonania dokumentacji rysunkowej i opisowej (il. 66-68).

Z kolei w przyłączy gazowym doprowadzonym do maksymalnej głębokości 1 m stwierdzono jedynie XX-wieczne warstwy niwelacyjne w postaci ziemi przemieszanej z gruzem ceglany i śmieciami. Także i w tym przypadku wykonano jedynie dokumentację fotograficzną i odstąpiono od wykonania dokumentacji rysunkowej i opisowej (il. 69-70).

* * * * *

Badania archeologiczne zrealizowane na terenie działki nr 71 przy ul. Kolejowej 11 w Środzie Śląskiej, związane z budową budynku mieszkalno-usługowego, nie objęły swoim zasięgiem całej parceli. Ich ograniczony zasięg wynikał z zakresu wykopów ziemnych przewidzianych projektem budowlanym. Uzyskano jednak dzięki nim nowe, istotne dane na temat średniowiecznego i nowożytnego rozwoju Środy Śląskiej. Podsumowując, przedstawić można schematycznie rozwój zagospodarowania przedmiotowej działki.

Układ nawarstwień calcowych uchwycony w profilu B-D wskazuje, że opadały one ze wschodu na zachód pod kątem około 30°. Najprawdopodobniej tak wyglądało pierwotne ukształtowanie terenu w tej części miasta. Spadek w kierunku zachodnim jest zresztą widoczny także w aktualnie obserwowanej topografii miasta. Szczególnie widoczne jest to w przypadku przebiegu ul. Legnickiej, opadającej w kierunku Bramy Legnickiej i dalej do dawnego koryta Średzkiej Wody. Pomędzy calcem a nadlegającą nad nim jednostką stratygraficzną pochodzenia antropogenicznego nie stwierdzono obecności tzw. próchnicy pierwotnej, co sugerować może, że została ona zlikwidowana, i że w ten sposób powstał właśnie opisywany spadek terenu. Odnośnie próchnicy pierwotnej – być może taki zabieg miał miejsce. Jeżeli zaś idzie o intencjonalne działanie w celu uzyskania spadku terenu – wydaje się to nieprawdziwe. Po pierwsze, brak uzasadnienia takiego postępowania. Po drugie, granica między dwoma warstwami calcowymi (j.s. 15 i 13), gdzie nie mogło być jakiegokolwiek ingerencji człowieka, wskazuje niezbicie, że opadały one właśnie w kierunku zachodnim. Wspomnieć także wypada, że spadek terenu w kierunku zachodnim stwierdzono także w trakcie badań archeologiczno-architektonicznych prowadzonych w pobliskim kościele pw. św. Andrzeja, oddalonym od miejsca przedmiotowych badań o około 100 m w kierunku południowym (Lasota, Legendziewicz 2009, s. 521).

Nieliczne fragmenty naczyń ceramicznych pozyskane z najstarszej warstwy pochodzenia antropogenicznego (j.s. 12, profil B-D) wskazują, że początki

zagospodarowania omawianego obszaru można datować najwcześniej na XIII w., choć trudno określić, jakiego rodzaju było to zagospodarowanie. Warstwa ta (jak i nadlegająca nad nią j.s. 11) powstała poprzez odłożenie się na naturalnie ukształtowanej powierzchni calcowej, miała więc najprawdopodobniej charakter użytkowy. Równie trudno określić, jakiego rodzaju charakter miała j.s. 10 zarejestrowana w profilu B-D. Na podstawie także nielicznych fragmentów naczyń ceramicznych została ona datowana na XIV w. Warstwa ta nie powstała w wyniku odłożenia na powierzchni naturalnie opadającej w kierunku zachodnim, ale jest ona zasypem wcześniej wykonanego wkopu. Nie można wykluczyć, że jest to pozostałość po piwnicy jakiegoś budynku, na co w pewnym stopniu może wskazywać jej skład.

Kolejnym obserwowanym etapem zagospodarowania omawianej działki było wzniesienie, być może już pod koniec XVII w., budynku, którego kamienno-ceglane fundamenty dźwigały najprawdopodobniej konstrukcję szachulcową jego ścian. Dyspozycja tego budynku, ze względu na późniejsze przebudowy, nie została całościowo poznana.

Następnie, z pewnością już w XVIII wieku, przebudowano wcześniejsze założenie poprzez wprowadzenie murowanych piwnic. Budynek ten zajmował już niewątpliwie całą szerokość działki (10 m) i sięgał w jej głąb od ulicy także na 10 m. W ustaleniach tych nie pomagają źródła pisane i kartograficzne. Tymi pierwszymi po prostu nie dysponujemy, a drugie (il. 3-5) są na tyle niewyraźne, że nie można na ich podstawie wyciągać jakichkolwiek wniosków.

Najpewniej w 1. połowie XIX w. nastąpiła rozbudowa tego założenia poprzez powiększenie jego zasięgu w kierunku zachodnim o około 2 m. Niewątpliwie musiało to nastąpić przed 1860 r., kiedy to powstał plan katastralny miasta (il. 6), na którym zaznaczono budynek, którego zasięg pokrywa się z murami zakwalifikowanymi do tej fazy. Wykonano w tym czasie także remont sklepienia większej komory piwnicy w części wschodniej.

Także przed 1860 r. powstała zabudowa gospodarcza podwórza, uwidoczniiona na wspomnianym planie. Jak wskazuje układ nawarstwień zarejestrowany w profilu E-F i F-G w pierwszej kolejności wybudowano oficynę, a jakiś czas potem – budynek gospodarczy.

Koniec XIX w. lub początek następnego stulecia to okres drobnych prac remontowych, do których użyto cegły klinkierowej układanej na szarej, twardej zaprawie cementowo-wapiennej.

ZAKOŃCZENIE

Ze względu na zakres wykopów przewidzianych projektem budowlanym oraz z powodu konieczności dotrzymywania warunków bezpieczeństwa, nie rozwiązano wielu problemów związanych z czasowo-przestrzennym rozwojem zagospodarowania przedmiotowej parceli. Teren badań, po ich zakończeniu, został wysypany piaskiem, na którym wylano płytę nośną nowego budynku. Tym samym odpowiedź na rysujące się pytania badawcze będzie można uzyskać dopiero przy okazji badań prowadzonych w przyszłości, z pewnością bardzo odległej.

Mając na uwadze te perspektywy, już dziś nakreślić można podstawowe problemy badawcze, których rozwiązanie będzie możliwe pod warunkiem przebadania całej powierzchni działki do poziomu calca:

- pierwotne ukształtowanie terenu;
- początki i formy zagospodarowania działki w średniowieczu;
- uszczegółowienie dyspozycji i sposobu wznoszenia architektury murowanej;
- przemiany czasowo-przestrzenne zagospodarowania parceli;
- powiązanie poszczególnych faz zabudowy z właścicielami działki, znanymi ze źródeł pisanych.

* * * * *

W związku z dokonanymi odkryciami uzupełniono kartę stanowiska archeologicznego nr 6/14/78-24 AZP (Stare Miasto Środa Śląska), którą przekazano Dolnośląskiemu Wojewódzkiemu Konserwatorowi Zabytków we Wrocławiu równoległe z niniejszym sprawozdaniem. Wyniki badań zostaną złożone do druku 54 tomie rocznika „Śląskie Sprawozdania Archeologiczne”.

LITERATURA

Aleksy Z., Gołąb R., Kuriata A., Sopol H. 2006. *Środa Śląska na starej widokówce*, Środa Śląska: Urząd Miejski w Środzie Śląskiej.

Archiwum..., Archiwum Państwowe we Wrocławiu. Urząd Katastralny w Środzie Śląskiej 1864-1944, Liegenschaftsbuch, Eigentumverzeichnis des Gemeindebezirks Neumarkt 1928-1944. Sygn. 213, Gebedesteuerrolle des Gemeindebezirks Neumarkt 1895-1909, Bd. I Nr. 1-250, Sygn. 214.

Baumgart P. 1933. *Neumarkter Bürger und die Bruderschaft S.S. Corporis Christi 1412-1563*, Sonderdruck aus Archiv für Sippenforschung und alle verwandten Gebite, Jahrgang 10, 1933, Heft nr. 5 und 7.

Einwohnerbuch. 1932. *Einwohnerbuch Stadt und Kreis Neumarkt*, Liegnitz:.

Family 2011. *Family of Johann David and Christina Held*, <http://wc.rootsweb.ancestry.com/cgi-bin/igm.cgi?op=GET&db=fhheld&id=> (wersja z dnia 27.06.2011 r.).

Frommer M. (b. d. w.[1959?]). *Daten aus der Geschichte von Stadt und Kreis Neumarkt i. Schles. (von 1201 bis 1958)*, Velen.

Kindler P. 1934. *Geschichte der Stadt Neumarkt*, t. I, wyd. 2, Neumarkt: Heimatverlag Karl Groda Nachf. W. Große.

Lasota Cz., Legendziewicz A. 2009. Późnoromański kościół pw. św. Andrzeja w Środzie Śląskiej, (w:) T. Janiak (red.), *Architektura romańska w Polsce. Nowe odkrycia i interpretacje*, Gniezno: Muzeum Początków Państwa Polskiego, s. 511-523.

Młynarska-Kaletynowa M. (red.), *Atlas Historyczny Miast Polskich. Środa Śląska*, t. IV Śląsk, zeszyt 2, Wrocław: Wydawnictwo Uniwersytetu Wrocławskiego.

Schlesische Heimat... 1990. *Schlesische Heimat Stadt und Kreis Neumarkt*, Opracowanie Ludwig Hartmann, Frantz Jungnitz, Hans Gorg Lange, Ruth Lipinski, Alfred Peisert, wyd. IV, Hameln.

Śledzik-Kamińska H. 1989. *Ratownicze badania wykopaliskowe przy ul. Kolejowej nr 7 w Środzie Śląskiej*, Archiwum Muzeum Regionalnego w Środzie Śląskiej (maszynopis).

KATALOG ZABYTKÓW

l.p.	lokalizacja	fr. naczyń ceramicznych	kości	elementy architektoniczne	datowanie
1	profil B-D, j.s. 12	3	1		XIII/XIV w.
2	profil B-D, j.s. 10	3			XIV w.
3	luźne	23			PŚR-ON
4	fundamenty oficyny			1	PŚR

DZIENIK BADAŃ ARCHEOLOGICZNO-ARCHITEKTONICZNYCH

17 czerwca 2011 r., piątek, godz. 8.00 – 16.00

Obsada: 2 archeologów, 2 pracowników fizycznych;

Pogoda: około 20°C, lekko pochmurno;

Wykonane czynności: Nastąpiło spotkanie na terenie wykopalisk, w którego trakcie wykonawca badań archeologicznych oraz inwestor omówili tryb prac. Dokonano wpisu do dziennika budowy o rozpoczęciu prac badawczych. Przystąpiono, zgodnie z programem badań, do zdejmowania wierzchniej warstwy gruntu do gł. ok. 0,5 m na całej powierzchni inwestycji, rozpoczynając od strony wschodniej, w miejscu domniemanego istnienia piwnic. W trakcie tych czynności nastąpiło samoczynne zawalenie stropów piwnic i osunięcie się do nich sprzętu ciężkiego, który udało się w krótkim czasie wyciągnąć. W związku z zaistniałym niebezpieczeństwem nastąpiła konieczność zmiany programu badań i przystąpiono do wybierania zasypiska odkrytych piwnic. O zaistniałej zmianie poinformowano Dolnośląskiego Wojewódzkiego Konserwatora Zabytków we Wrocławiu. Ostatecznie w dniu dzisiejszym odsłonięto częściowo piwnice w północno-wschodniej części działki budowlanej.

20 czerwca 2011 r., poniedziałek, godz. 8.00 – 16.00

Obsada: 2 archeologów, 3 pracowników fizycznych;

Pogoda: temperatura około 15-20°C, do południa lekko pochmurno, potem słonecznie;

Wykonane czynności: Nadzorowanie pracy sprzętu mechanicznego przy dalszym zdejmowaniu wierzchniej warstwy gruntu w części zachodniej terenu inwestycji do głębokości ok. 0,5-0,7 m. Odgruzowywanie piwnic odsłoniętych w północno-wschodniej części działki budowlanej. Omówienie dalszego trybu prac i dokonanie wpisu do dziennika budowy z przeprowadzonych w dniu dzisiejszym czynności archeologicznych.

21 czerwca 2011 r., wtorek, godz. 8.00 – 16.00

Obsada: 2 archeologów, 3 pracowników fizycznych;

Pogoda: temperatura około 15-20°C, lekko pochmurno;

Wykonane czynności: Dalsze czynności związane z odgruzowywaniem piwnic odsłoniętych w północno-wschodniej części działki budowlanej oraz ich wstępne doczyszczanie.

Omówienie dalszego trybu prac i dokonanie wpisu do dziennika budowy z przeprowadzonych w dniu dzisiejszym czynności archeologicznych.

22 czerwca 2011 r., środa, godz. 8.00 – 14.00

Obsada: 2 archeologów, 3 pracowników fizycznych;

Pogoda: temperatura około 15-20°C, słonecznie. Od godz. 14 intensywne opady deszczu;

Wykonane czynności: Przystąpiono do wybrania ostatniej partii gruzu w odsłoniętych piwnicach. Następnie wyrównano teren w południowo-wschodniej części działki budowlanej na poziomie docelowym (ok. 0,7-1 m poniżej aktualnego poziomu gruntu) i wykonano dokumentację archeologiczną odsłoniętej powierzchni. Przystąpiono także do mechanicznego ściągania zasypu południowego sklepienia piwnicy. Wykonano również dokumentację fotograficzną południowego profilu wykopu. Ze względu na konieczność szybkiego szalowania tego profilu (możliwość podmycia fundamentów budynku sąsiedniego) nie wykonano dokumentacji rysunkowej. Będzie ona sporządzona w dogodnym terminie, po usunięciu szalunków. Omówienie dalszego trybu prac i dokonanie wpisu do dziennika budowy z przeprowadzonych w dniu dzisiejszym czynności archeologicznych.

24 czerwca 2011 r., piątek, godz. 8.00 – 16.00

Obsada: 2 archeologów, 3 pracowników fizycznych;

Pogoda: temperatura około 15-20°C, lekko pochmurno;

Wykonane czynności: Kontynuowano ręczne wybieranie zasypu południowego sklepienia piwnicy. Wyrównanie i doczyszczanie terenu w zachodniej części działki budowlanej na poziomie docelowym (ok. 0,7-1 m poniżej aktualnego poziomu gruntu). Omówienie dalszego trybu prac i dokonanie wpisu do dziennika budowy z przeprowadzonych w dniu dzisiejszym czynności archeologicznych.

27 czerwca 2011 r., poniedziałek; godz. 8.00 – 16.00

Obsada: 2 archeologów, 3 pracowników fizycznych;

Pogoda: temperatura około 18°C, słonecznie, momentami lekko pochmurno;

Wykonane czynności: Ostateczne doczyszczanie powierzchni terenu w zachodniej części działki i wykonanie dokumentacji archeologicznej. Wykonanie dokumentacji fotograficznej

odsłoniętych profili. Ręczne odgruzowywanie i doczyszczanie obrębu klatki schodowej odsłoniętych piwnic w celu ustalenia jej układu. Omówienie dalszego trybu prac i dokonanie wpisu do dziennika budowy z przeprowadzonych w dniu dzisiejszym czynności archeologicznych.

28 czerwca 2011 r., wtorek, godz. 8.00 – 16.00

Obsada: 2 archeologów, 2 pracowników fizycznych;

Pogoda: temperatura około 20°C, słonecznie;

Wykonane czynności: Kontynuacja doczyszczania murów w obrębie klatki schodowej. Omówienie dalszego trybu prac i dokonanie wpisu do dziennika budowy z przeprowadzonych w dniu dzisiejszym czynności archeologicznych.

29 czerwca 2011 r., środa, godz. 8.00 – 16.00

Obsada: 2 archeologów, 1 pracownik techniczny, 3 pracowników fizycznych;

Pogoda: temperatura około 20°C, słonecznie;

Wykonane czynności: Przystąpiono do ostatecznego doczyszczania odkrytych reliktyw piwnicy w północno-wschodniej części działki. Wykonano dokumentację archeologiczną. Poza tym rozpoczęto wykonywanie dokumentacji archeologicznej wschodniego profilu wykopu oraz profilu dobiegającego do niego pod kątem prostym, znajdującego się po południowej stronie wspomnianej piwnicy. Nastąpiło omówienie dalszego trybu prac i dokonanie wpisu do dziennika budowy z przeprowadzonych w dniu dzisiejszym czynności archeologicznych. Prace archeologiczne wizytowane były przez Starostę Powiatu Średzkiego – Pana Sebastiana Burdzego.

30 czerwca 2011 r., czwartek, godz. 8.00 – 16.00

Obsada: 2 archeologów, 1 pracownik techniczny, 3 pracowników fizycznych;

Pogoda: temperatura około 20°C, lekko pochmurno;

Wykonane czynności: Podjęto decyzję o obniżeniu poziomu wykopu po południowej stronie odsłoniętego sklepienia piwnicy o około 15-20 cm. Kontynuowano wykonywanie dokumentacji rysunkowej profilu z dnia poprzedniego oraz przystąpiono do wykonywania dokumentacji rysunkowej zachodniego profilu wykopu i częściowo profilu północnego. Inwestor został poinformowany, że dnia następnego planowane jest zakończenie prac

związanych z badaniami archeologicznymi związanymi z wykopami pod budynek mieszkalno-usługowy, oraz że w poniedziałek (4 lipca 2011 r.) zaplanowana jest wizyta dra Andrzeja Legendziewicza – historyka architektury.

1 lipca 2011 r., piątek, godz. 8.00 – 16.00

Obsada: 2 archeologów;

Pogoda: temperatura około 18-20°C, pochmurno;

Wykonane czynności: Kontynuacja wykonywania dokumentacji rysunkowej z dnia poprzedniego. W związku z opadami, które miały miejsce w poprzednim dniu oraz w nocy, konieczne było osuszenie i uporządkowanie terenu badań, co opóźniło prace dokumentacyjne i spowodowało, że ich zakończenie przeniesiono na poniedziałek. Dokonano wpisu do dziennika budowy z wykonanych w dniu dzisiejszym czynności archeologicznych.

4 lipca 2011 r., poniedziałek

godz. 8.00 – 16.00

Obsada: 1 archeolog, 1 historyk architektury, 3 pracowników fizycznych;

Pogoda: temperatura około 15°C, pochmurno, silne opady deszczu z niewielkimi przerwami, od godz. 14.00 – mocniejsze przejaśnienia;

Wykonane czynności: Praca w dniu dzisiejszym została podporządkowana wykonywaniu dokumentacji odkrytych reliktyw architektury przez historyka architektury dra Andrzeja Legendziewicza. Przed rozpoczęciem pracy wykopy badawcze wizytowane były przez Burmistrza Środy Śląskiej – Pana Bogusława Krasuckiego. Dokonano wpisu do dziennika budowy z wykonanych w dniu dzisiejszym czynności badawczych.

5 lipca 2011 r., wtorek

godz. 8.00 – 16.00

Obsada: 3 archeologów;

Pogoda: temperatura około 18-20°C, słonecznie;

Wykonane czynności: Zakończono sporządzanie dokumentacji archeologicznej i na tych też czynnościach zakończono badania archeologiczno-architektoniczne poprzedzające budowę budynku mieszkalno-usługowego. Dokonano wpisu do dziennika budowy informującego o

zakończeniu badań na tym etapie oraz o dalszych obowiązkach inwestora (min. o konieczności poinformowania o terminie wykonywania wykopów pod przyłącza). O fakcie tym powiadomiono także Wojewódzkiego Dolnośląskiego Konserwatora Zabytków we Wrocławiu. W tym ostatnim dniu udzielono wywiadu miesięcznikowi „Roland” oraz dwumiesięcznikowi „Kurier Gminny” na temat dokonanych odkryć.

15 lipca 2011 r.,

godz. 8.00 – 16.00

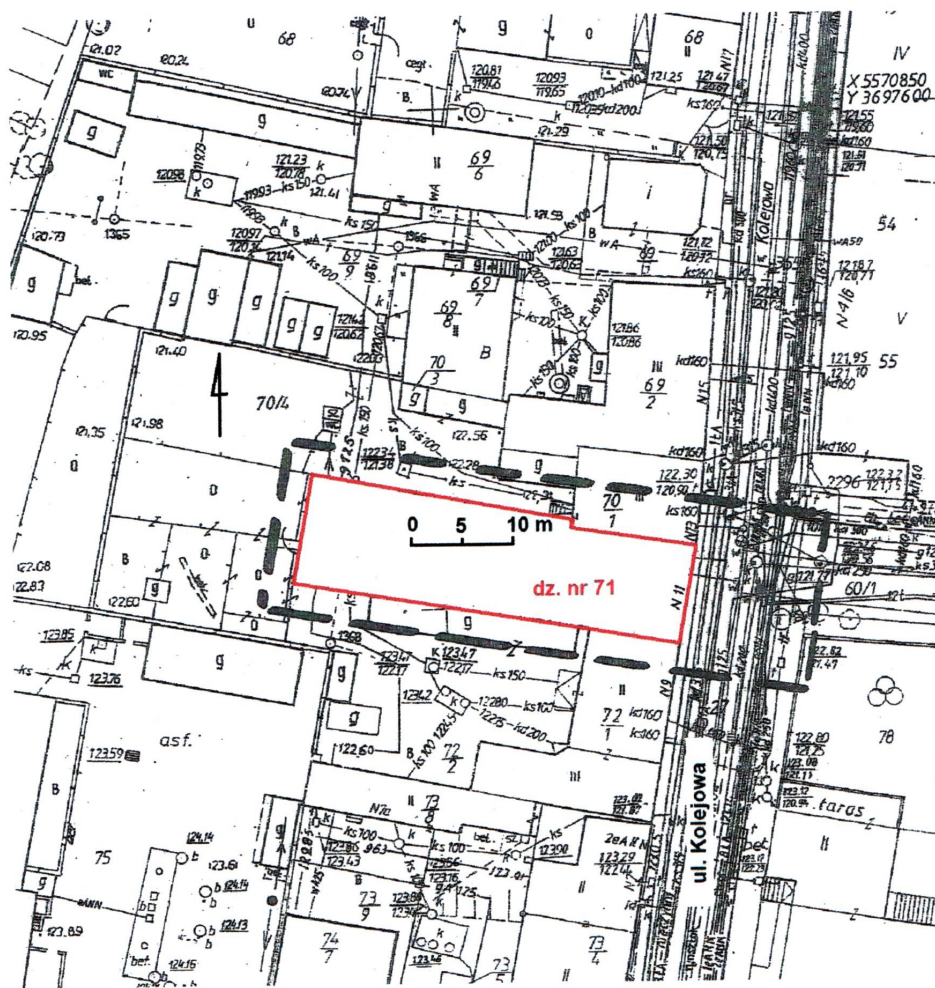
Obsada: 1 archeolog;

Pogoda: temperatura około 15°C, lekko pochmurno;

Wykonane czynności: W dniu dzisiejszym przeprowadzono badania archeologiczne w trakcie wykopów pod przyłącze gazowe i wodne i deszczowe. Wykonano dokumentację archeologiczną. Tym samym zakończono całość terenowych prac badawczych związanych z inwestycją. Dokonano wpisu do dziennika budowy informującego i zakończeniu badań.

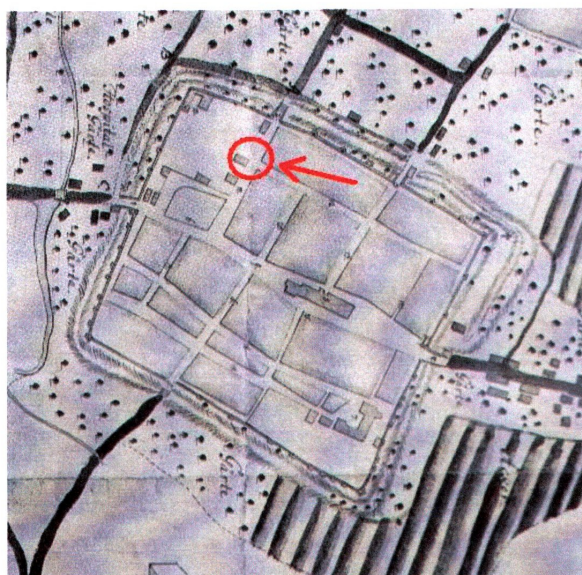


il. 1
 Środa Śląska, ul. Kolejowa 11, dz. nr 71 – orientacyjna lokalizacja terenu inwestycji
 (obszar wskazany strzałką)



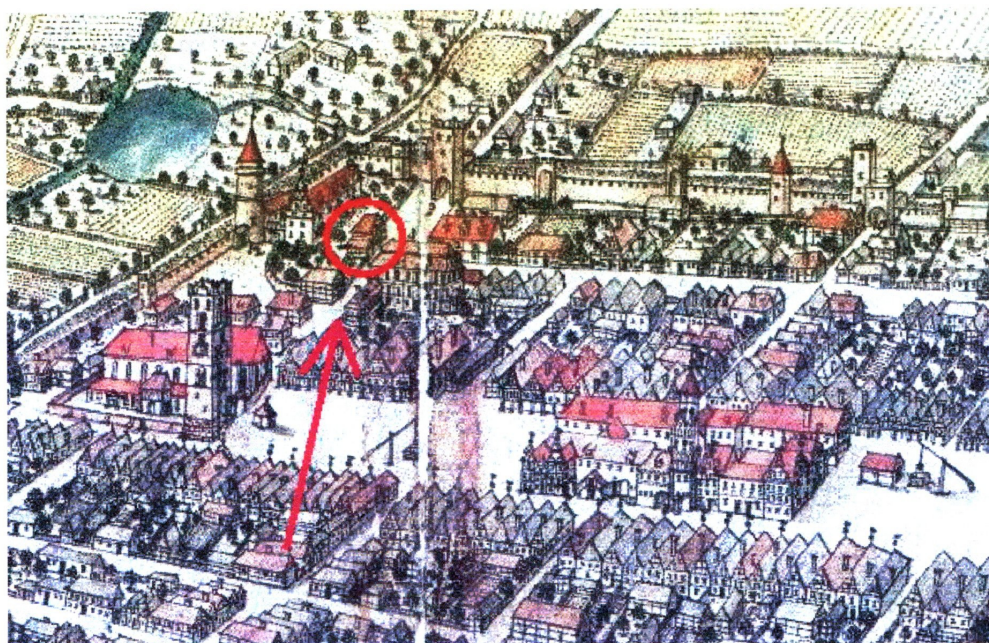
il. 2

Środa Śląska, ul. Kolejowa 11, dz. nr 71 – ogólny zasięg badań archeologiczno-architektonicznych (obszar obwiedziony linią w kolorze czerwonym)



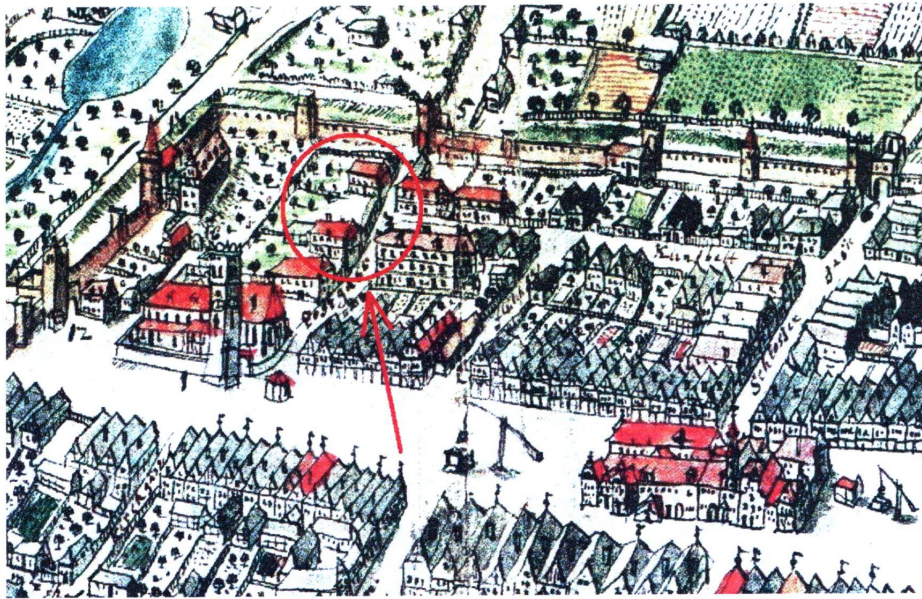
il. 3

Środa Śląska – plan miasta z 1753 r. z zaznaczoną domniemaną zabudową współczesnej działki nr 11 przy ul. Kolejowej (wg Młynarska-Kaletynowa 2003, ryc. 10)



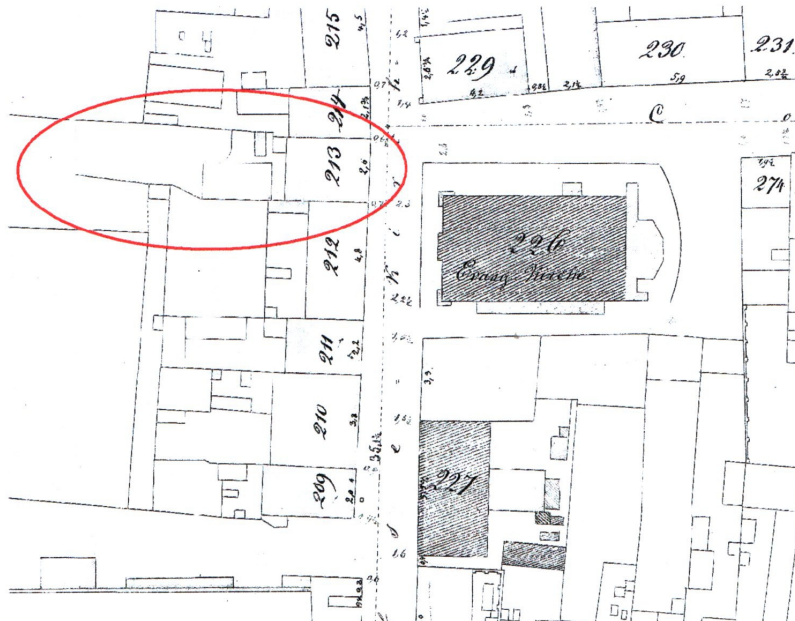
il. 4

Środa Śląska – fragment widoku miasta z lotu ptaka od strony południowo-wschodniej autorstwa F.B. Wernhera z 1755 r. z zaznaczoną przybliżoną lokalizacją współczesnej działki nr 11 przy ul. Kolejowej (wg Młynarska-Kaletynowa 2003, ryc. 9)



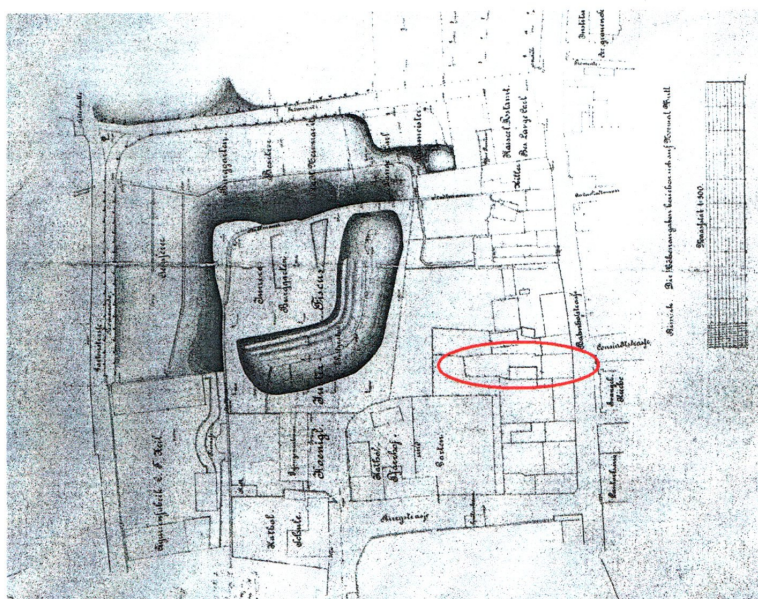
il. 5

Środa Śląska – fragment widoku miasta z lotu ptaka od strony południowo-wschodniej autorstwa F.B. Wernhera z lat 1768 - po 1774 r. z zaznaczoną przybliżoną lokalizacją współczesnej działki nr 11 przy ul. Kolejowej (wg Młynarska-Kaletynowa 2003, ryc. 14)



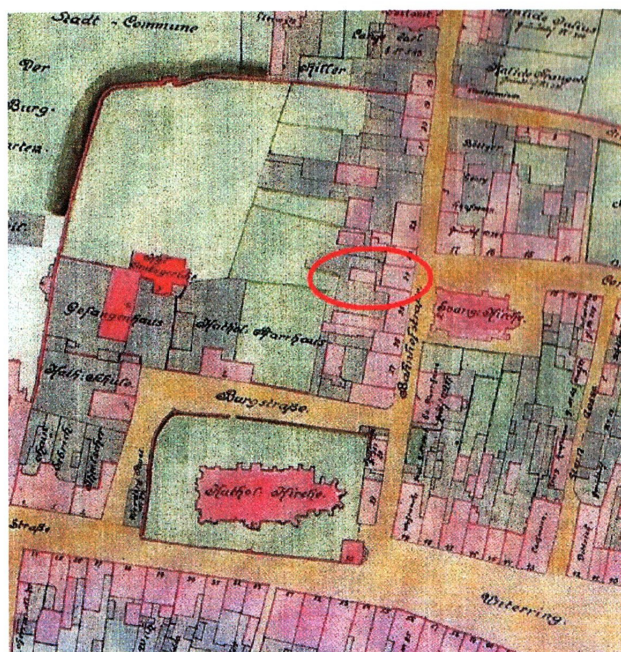
il. 6

Środa Śląska – fragment planu katastralnego i planu pól wokół miasta z 1860 r. z zaznaczonymi schematycznie elementami zabudowy współczesnej działki nr 11 przy ul. Kolejowej (archiwum Muzeum Regionalnego w Środzie Śląskiej)



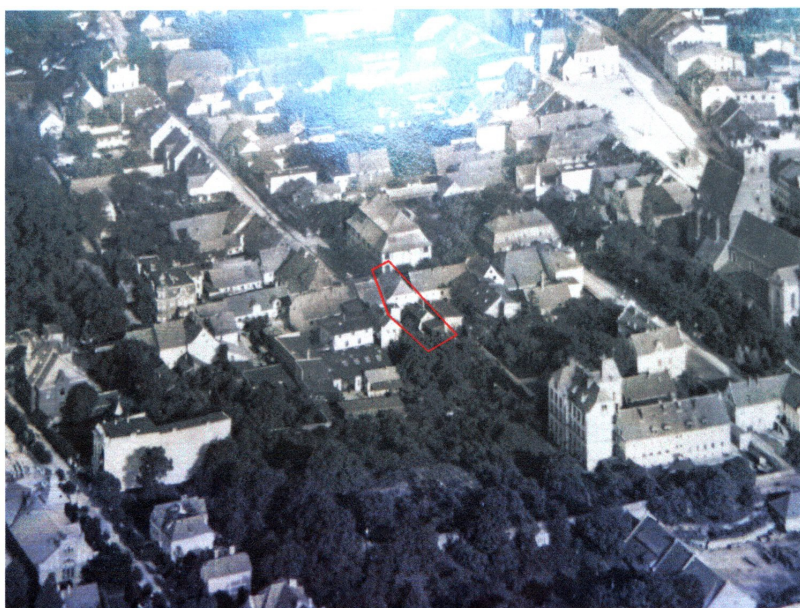
il. 7

Środa Śląska – fragment planu ogrodów zamkowych z 1889 r. z zaznaczonymi schematycznie elementami zabudowy współczesnej działki nr 11 przy ul. Kolejowej (wg Młynarska-Kaletynowa 2003, ryc. 20)



il. 8

Środa Śląska – fragment planu sytuacyjnego miasta powiatowego z około 1905 r. z zaznaczonymi schematycznie elementami zabudowy współczesnej działki nr 11 przy ul. Kolejowej (wg Młynarska-Kaletynowa 2003, ryc. 23)



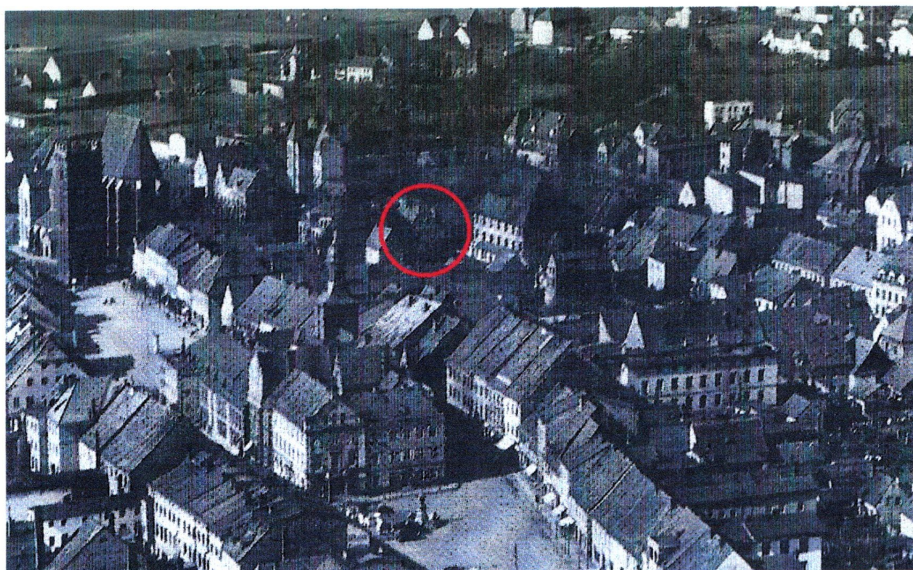
il. 9

Środa Śląska – fragment zdjęcia lotniczego z 1920 r. przedstawiającego miasto od strony północno-zachodniej z zaznaczoną lokalizacją zabudowań współczesnej działki nr 11 przy ul. Kolejowej (Schlesische Heimat, s. 145)

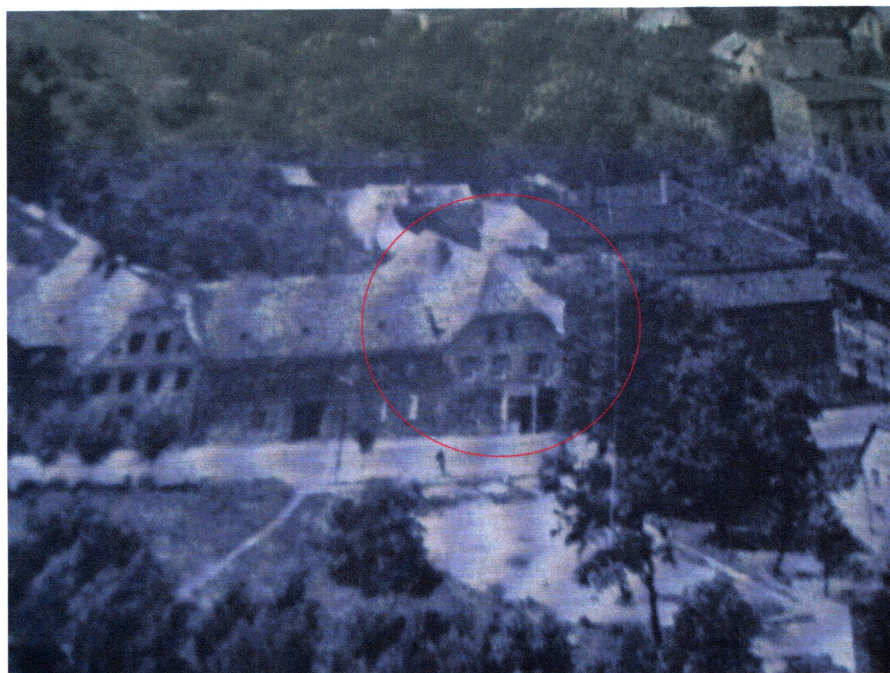


il. 10

Środa Śląska – fragment zdjęcia lotniczego z 1927 r. przedstawiającego miasto od strony północnej z zaznaczoną lokalizacją zabudowań współczesnej działki nr 11 przy ul. Kolejowej (wg Młynarska-Kaletynowa 2003, ryc. 27)



il. 11
Środa Śląska – fragment zdjęcia lotniczego z 1933 r. przedstawiającego miasto od strony południowo-wschodniej z zaznaczoną lokalizacją zabudowań współczesnej działki nr 11 przy ul. Kolejowej (wg Młynarska-Kaletynowa 2003, ryc. 28)



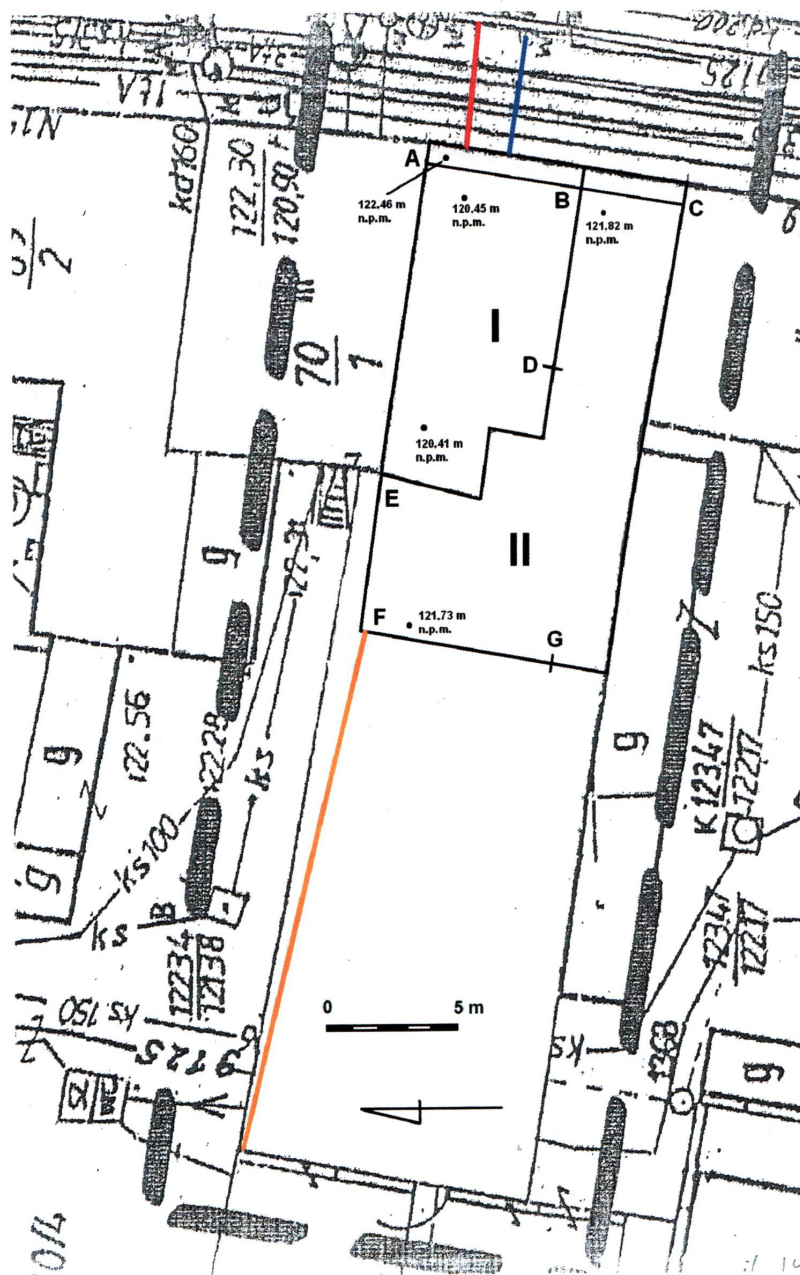
il. 12
Środa Śląska – fragment zdjęcia lotniczego z około 1964 r. przedstawiającego miasto od strony południowo-wschodniej z zaznaczoną lokalizacją zabudowań współczesnej działki nr 11 przy ul. Kolejowej. Fot. Stanisław Sadowski (archiwum Muzeum Regionalnego w Środzie Śląskiej)



il. 13
Szczyt budynku przy ul. Kolejowej 11, stan z 2009 r. – ujęcie od strony wschodniej.
Fot. Zbigniew Aleksy (archiwum Muzeum Regionalnego w Środzie Śląskiej)



il. 14
Widok działki przy ul. Kolejowej 11, stan z 2009 r. – ujęcie od strony zachodniej.
Fot. Zbigniew Aleksy Aleksy (archiwum Muzeum Regionalnego w Środzie Śląskiej)



il. 15

Środa Śląska, ul. Kolejowa 11, dz. nr 71 – ogólny plan wykopów objętych badaniami archeologiczno-architektonicznymi: I – obszar wykopów pogłębionych w miejscu wystąpienia relikwów architektury murowanej; II – obszar, na którym zdjęto jedynie wierzchnią warstwę nadkładu; kolor niebieski – przyłącze wody, kolor czerwony – przyłącze deszczowe; kolor pomarańczowy – przyłącze gazu. Literami dużymi oznaczono lokalizację poszczególnych profili



il. 16
Rozpoczęcie prac badawczych w północno-wschodnim narożniku działki



il. 17
Odgruzowywanie piwnic w północno-wschodnim narożniku działki



il. 18

Dalszy etap odgruzowywania piwnic w północno-wschodnim narożniku działki



il. 19

Prace przy doczyszczaniu odgruzowanych piwnic



il. 20
Prace przy doczyszczaniu odgruzowanych piwnic



il. 21
Zdejmowanie wierzchniej warstwy nadkładu w południowo-wschodniej części działki



il. 22
Odsłonięta powierzchnia w południowo-wschodniej części działki



il. 23
Odsłonięta powierzchnia w zachodniej części działki



il. 24
Odsłonięta powierzchnia w północno-zachodniej części działki



il. 25
Widok ogólny na odkryte relikty zabudowy murowanej (ujęcie od strony zachodniej)



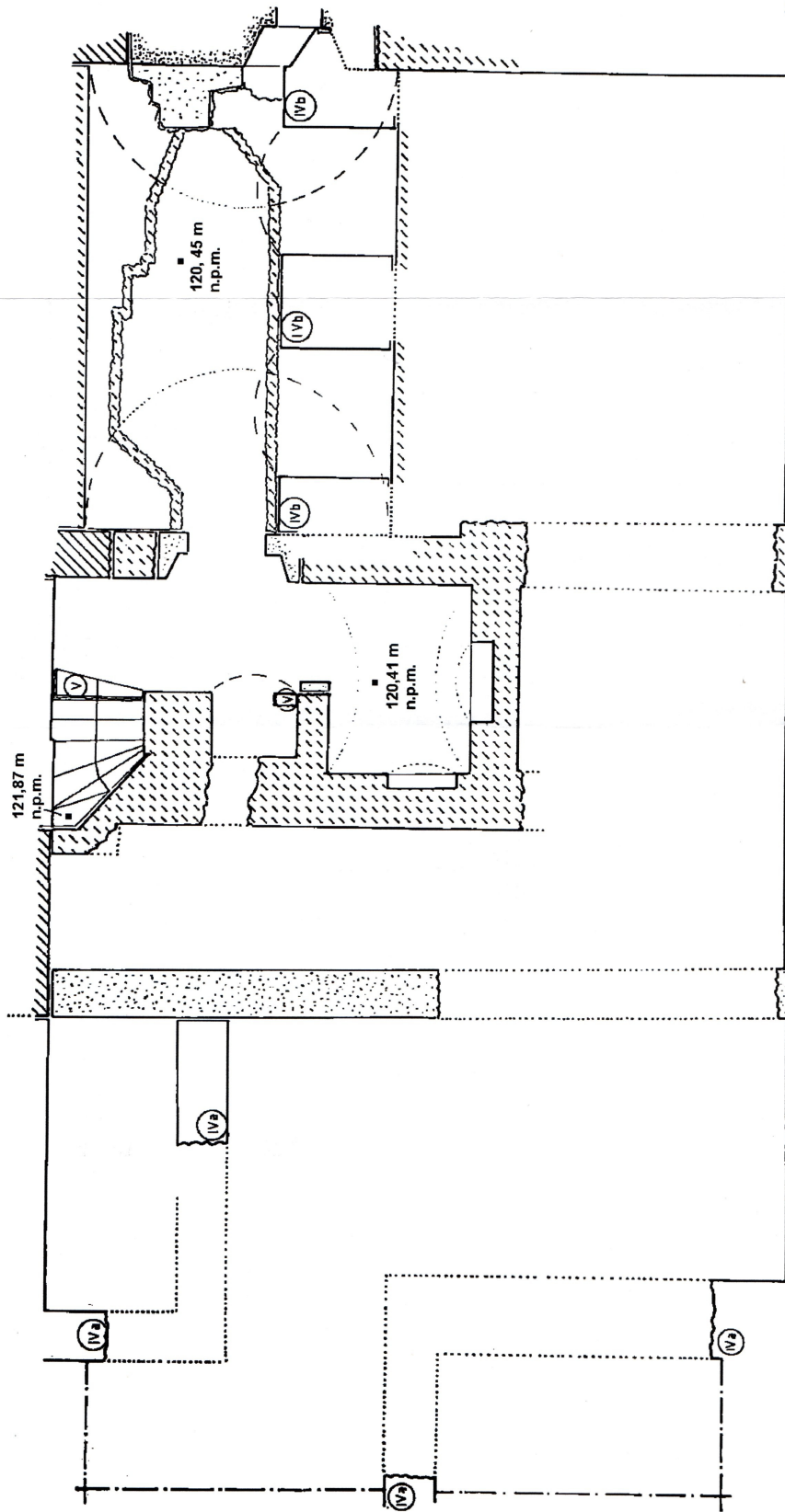
il. 26

Widok ogólny na obszar wykopalisk (ujęcie od strony południowo-zachodniej)



il. 27

Widok ogólny na obszar wykopalisk (ujęcie od strony zachodniej)



- Legenda:
- mury
 - Faza I
 - Faza II (barok ?)
 - Faza III
 - Faza IVa, IV b i V oraz mury nierozpoznane
 - linie rekonstrukcyjne

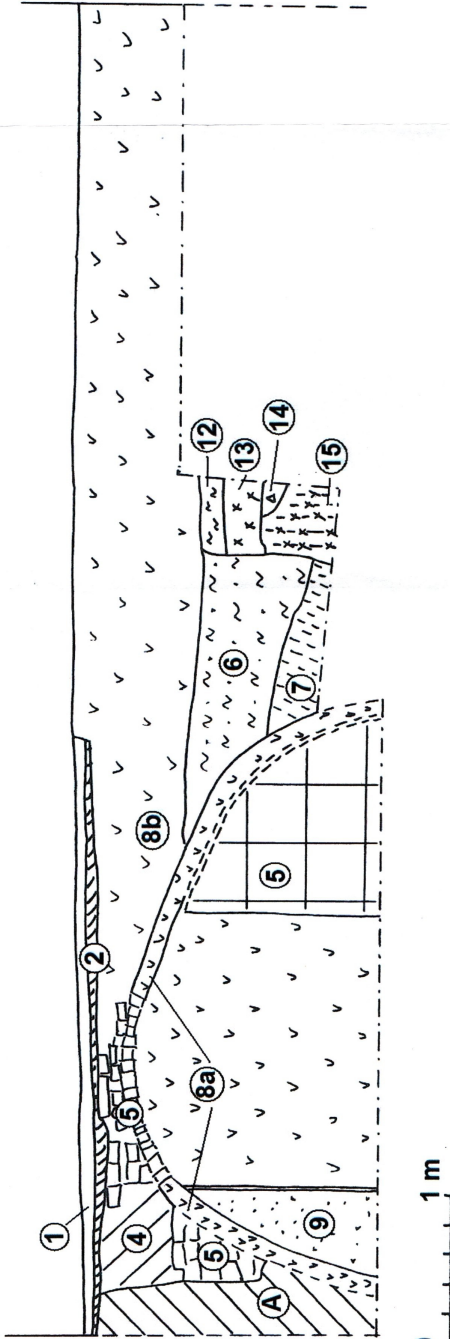
il. 28

Środa Śląska, kamienica ul. Kolejowa 11,
 rzut piwnic i fundamentów z chronologicznym rozwarstwieniem murów, skala 1:50.
 oprac. dr inż. arch. A. Legendziłowicz

budynek nr 9

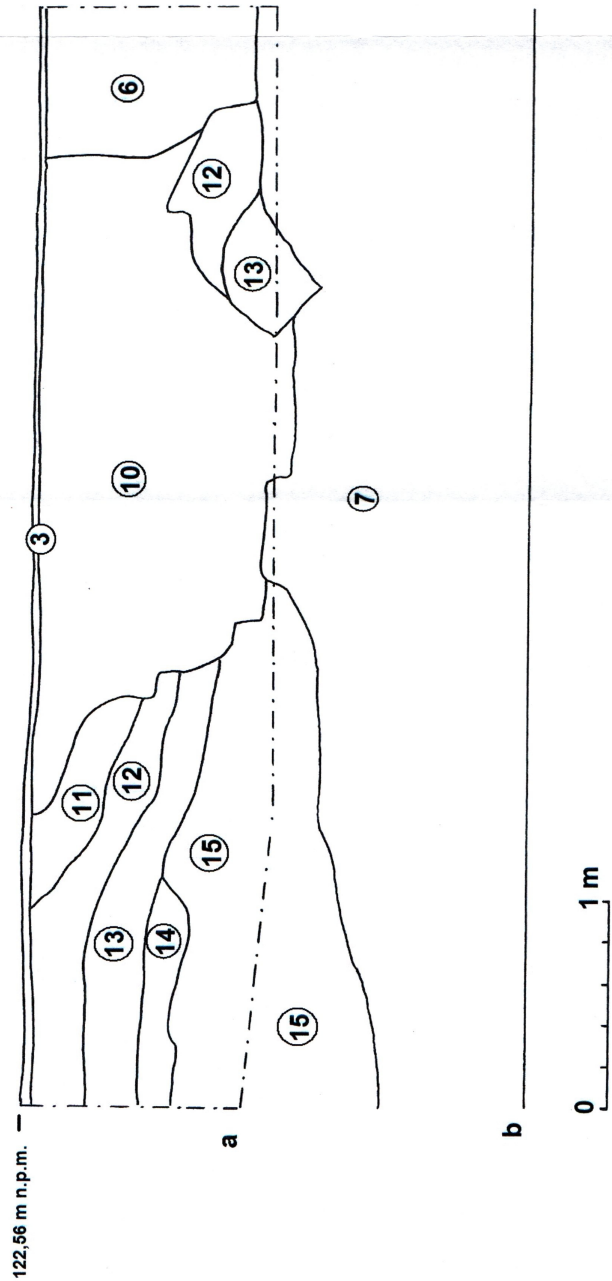
122,56 m n.p.m.

budynek nr 13

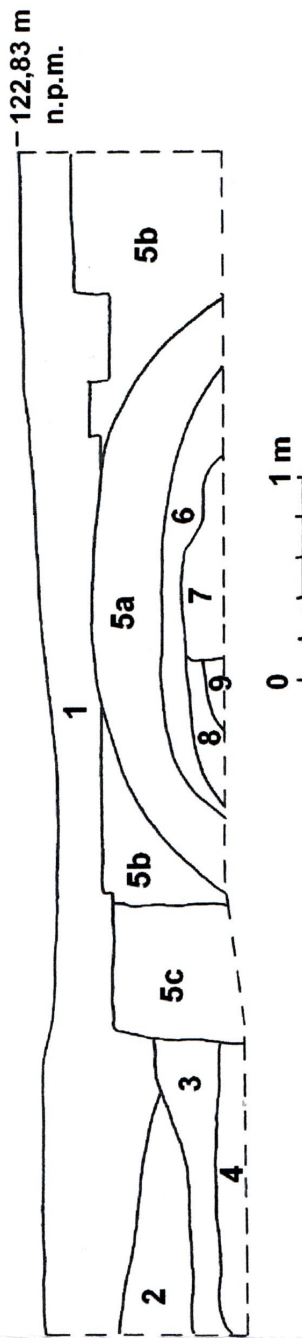


ii. 29
Układ nawarstwień zarejestrowanych w profilu A-C
(obniżenie w tafelach)

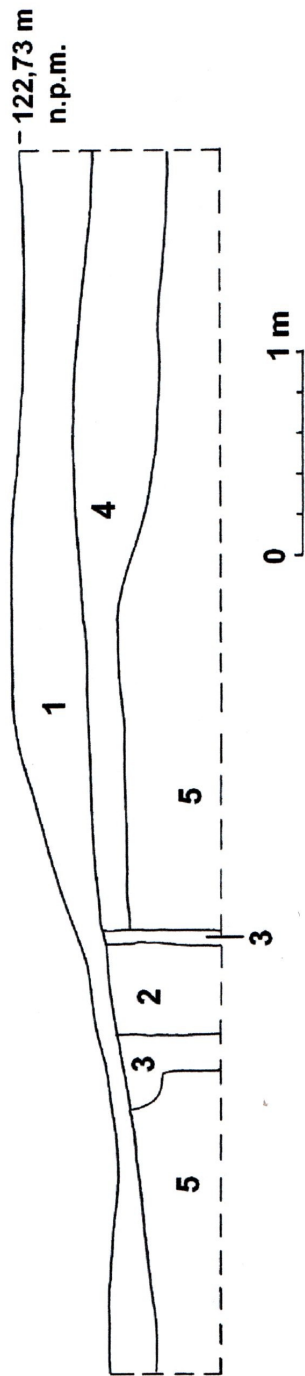
21.12.2014
21.12.2014



il. 30
 a. Układ nawarstwień zarejestrowanych w profilu B-D
 b. Rzut powierzchni na poziomie uzyskanym po
 odsłonięciu południowego sklepienia piwnicy
 barokowej (objaśnienia w tekście)



il. 31
Układ nawarstwień zarejestrowanych na profilu E-F (objaśnienia w tekście)



il. 32
Układ nawarstwień zarejestrowanych na profilu F-G (objaśnienia w tekście)



il. 33
Większa komora piwnicy barokowej (faza II), ujęcie od strony zachodniej



il. 34
Większa komora piwnicy barokowej – widok wnętrza, ujęcie od strony zachodniej



il. 35
Wschodnia część konstrukcji wspierającej sklepienie (faza IVb)



il. 36
Zachodnia część konstrukcji wspierającej sklepienie (faza IVb)



il. 37
Wschodnia ściana większej komory piwnicy barokowej (faza II) z widocznym filarem najstarszego budynku o konstrukcji szachulcowej (faza I)



il. 38
Widok ogólny na odkryte relikty architektury murowanej, ujęcie od strony wschodniej



il. 39
Więsza komora piwnicy barokowej, ujęcie od strony wschodniej



il. 40
Więsza komora piwnicy barokowej, ujęcie od strony północno-wschodniej



il. 41
Mniejsza komora piwnicy barokowej, ujęcie od strony południowo-zachodniej



il. 42
Mniejsza komora piwnicy barokowej, ujęcie od strony południowo-wschodniej



il. 43
Mniejsza komora piwnicy barokowej, ujęcie od strony północnej



il. 44
Mniejsza komora piwnicy barokowej, ujęcie od strony północnej



il. 45
Korytarz łączący mniejszą i większą komorę piwnicy barokowej



il. 46
Wnęka w korytarzu z widocznymi późniejszymi przeróbkami z fazy V



il. 47
Zejsście do piwnic



il. 48
Tylna część reliktyw budynku mieszkalnego z widocznym fundamentem ściany powstałej w wyniku rozbudowy w XIX w. (faza III)



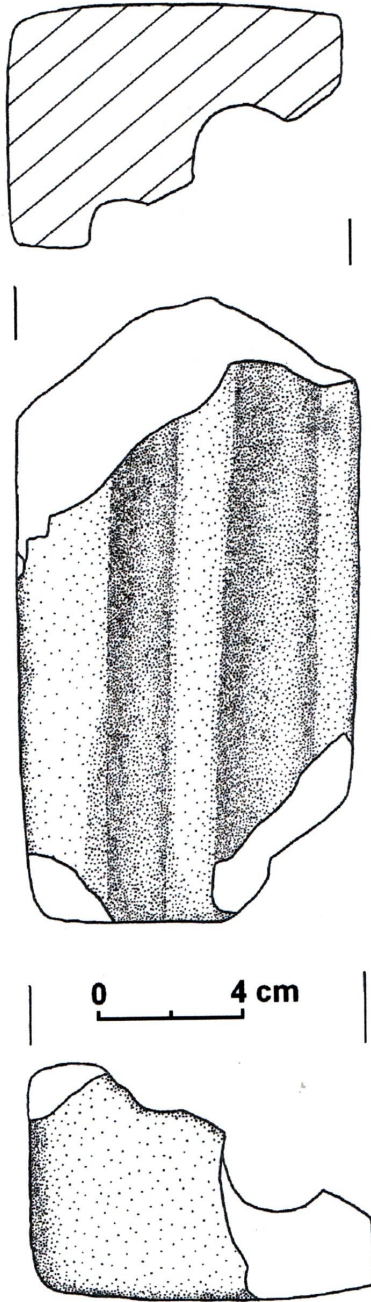
il. 49
Relikty fundamentowania oficyny dobudowanej do przy północno-zachodnim narożniku budynku
mieszkalnego (faza IVa)



il. 50
Relikty południowego fundamentu oficyny z zaznaczonym wtórnym użytym fragmentem
piaskowcowego ościeża



il. 51
Fragment piaskowcowego ościeża użyty do wykonania fundamentów oficyny



il. 52
Fragment piaskowcowego ościeża użyty do wykonania fundamentów oficyny (ryc. M. Bogucka)



il. 53
Relikty fundamentowania budynku gospodarczego (faza IVa)



il. 54
Środkowa i północna części zachodniego profilu (F-G) wykopu budowlanego



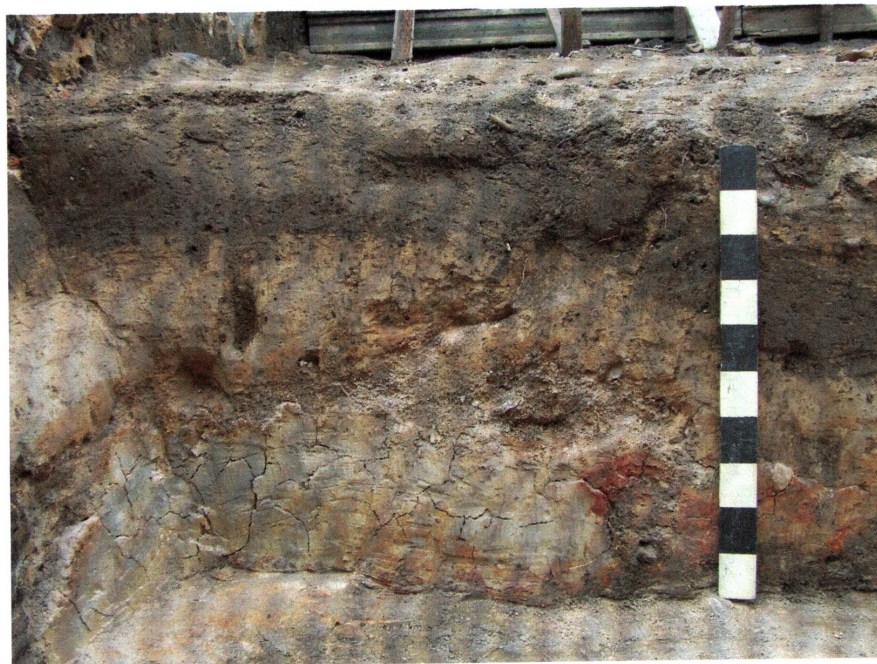
il. 55
Profil A-C, część środkowa



il. 56
Profil A-C, część południowa



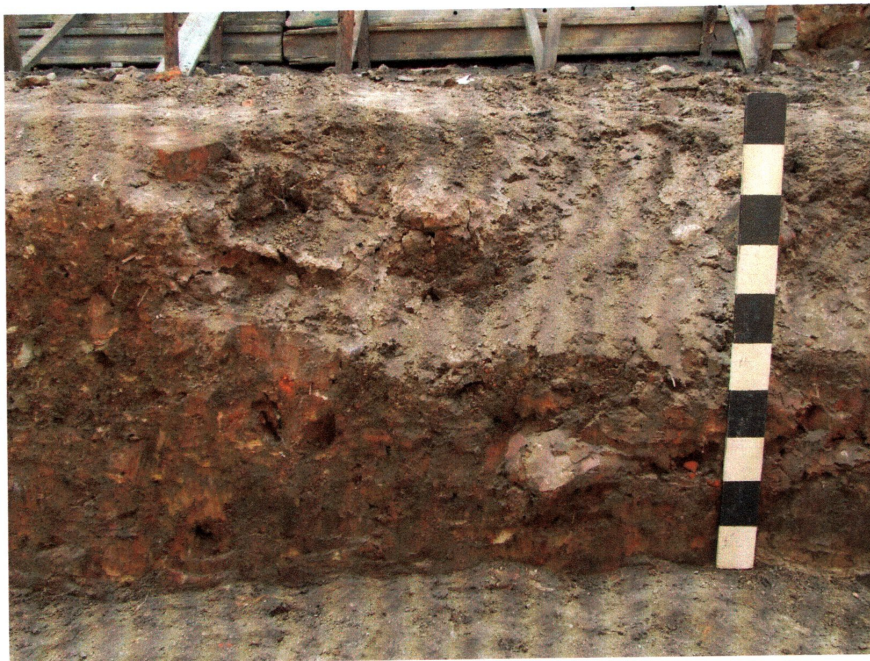
il. 57
Profil A-C, ciąg dalszy części południowej przy kamienicy nr 9



il. 58
Profil B-D, część wschodnia



il. 59
Profil B-D, część środkowa



il. 60
Profil B-D, ciąg dalszy części środkowej



il. 61
Profil B-D, część zachodnia



il. 62
Rzut powierzchni uzyskanej po odsłonięciu południowego sklepienia piwnicy barokowej (faza II)



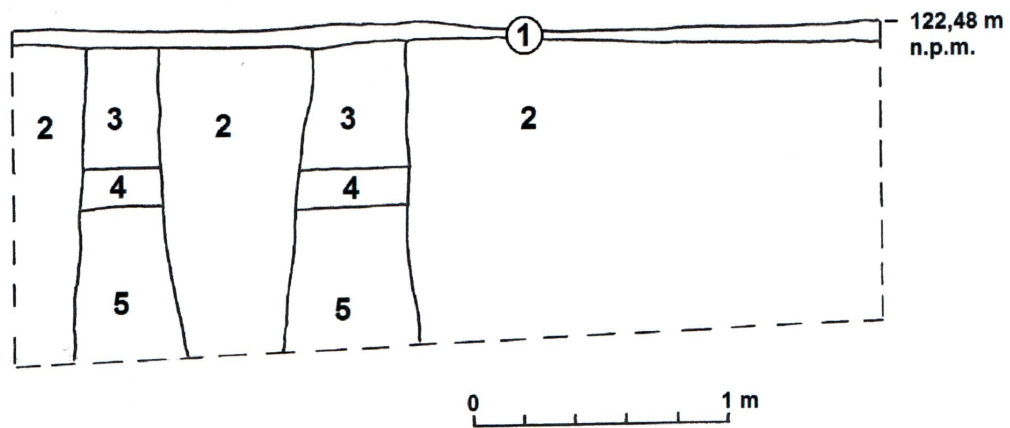
il. 63

Wykop pod przyłącze wodne, widok ogólny od strony zachodniej



il. 64

Wykop pod przyłącze wodne, profil południowy



il. 65
 Wykop pod przyłącze wodne, układ nawarstwień zarejestrowanych w profilu południowym
 (objaśnienia w tekście)



il. 66
 Wykop pod przyłącze deszczowe, widok ogólny od strony zachodniej



il. 67

Wykop pod przyłącze deszczowe, profil południowy, część wschodnia



il. 68

Wykop pod przyłącze deszczowe, profil południowy, część zachodnia



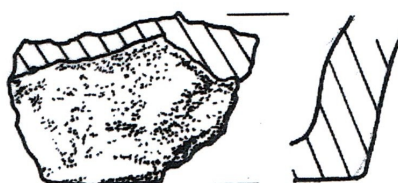
il. 69
Wykop pod przyłącze gazowe, widok od strony zachodniej



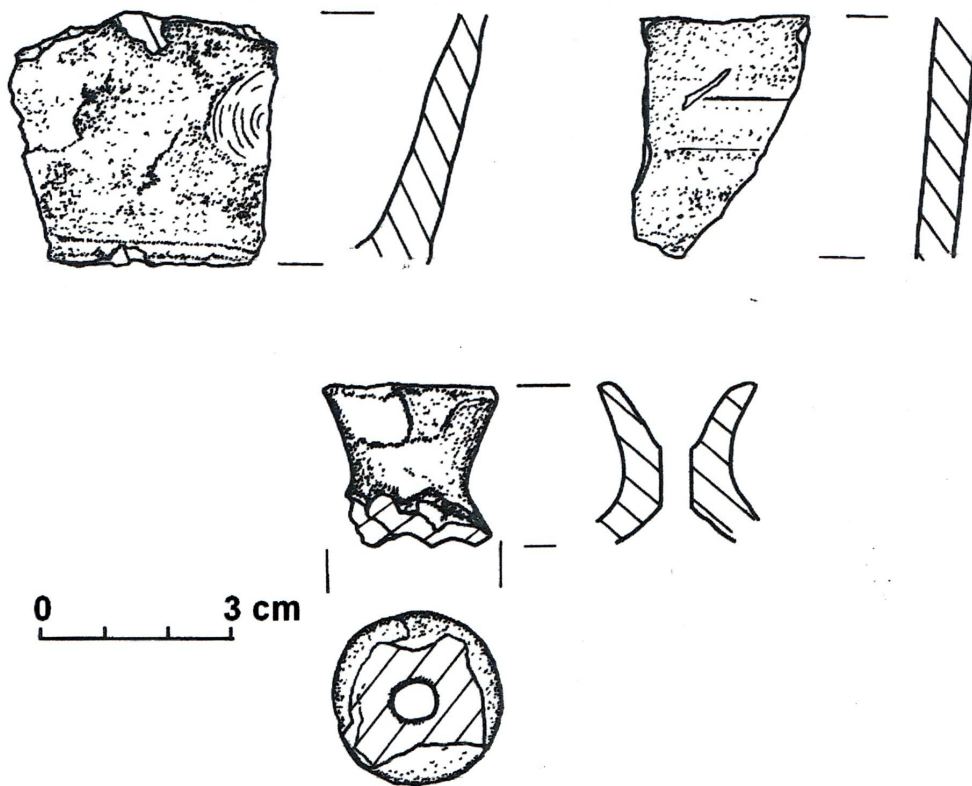
il. 70
Wykop pod przyłącze gazowe, fragment profilu południowego w części środkowej



0 3 cm



il. 71
Fragmenty naczyń ceramicznych pozyskane z j.s. 12 (profil B-D) datowane na XIII/XIV w.
(rys. A. Bystrzanowska)



il. 72
Fragmenty naczyń ceramicznych pozyskane z j.s. 10 (profil B-D) datowane na XIV w.
(rys. A. Bystrzanowska)

■ Średzka historia rodziny Heiningerów

Historia warta poznania

Właśnie zakończyły się badania archeologiczne w Środzie Śląskiej przy ul. Kolejowej 11. Jeszcze do niedawna widać tam było frontową ścianę dawnego budynku, wyburzonego w latach dziewięćdziesiątych ubiegłego wieku. Teraz powstanie tam plomba o charakterze mieszkalno-usługowym. Jej właściciel - Robert Wijatyk ze Środy Śląskiej, planuje zakończenie inwestycji do końca tego roku.



Frontowa ściana kamienicy przy ul. Kolejowej 11 przed rozpoczęciem badań (fot. Z. Aleksy)

W naszym mieście właścicielem żadna budowa nie może obejść się bez interwencji archeologów. Taki jest wymóg prawny, który z kolei jest konsekwencją dbałości państwa polskiego o dziedzictwo kulturowe kraju. Stosując się do tego, Dolnośląski Wojewódzki Konserwator Zabytków określa miejsca, które muszą być poddane badaniom archeologicznym poprzedzającym różnego rodzaju inwestycje. Zasadność takiego rozwiązania, a szczególnie sposób finansowania badań (które obciąża inwestora) jest przedmiotem ciągłej dyskusji i tematem na odrębny artykuł. Być może Express Średzki poświęci w przyszłości nieco miejsca temu problemowi.

Tymczasem stwierdzić należy, że takim szczególnym miejscem jest centrum Środy Śląskiej, które już wielokrotnie odsoniło swoje tajemnice. Jak w wielu tego typu przypadkach, odkrywaniem tychże tajemnic zajęło się Średzkie Mu-

zeum Regionalne. Poprzedzone to zostało szczegółową kwerendą historyczną, która miała na celu przygotowanie gruntu pod badania archeologiczne. Podjął się jej Zbigniew Aleksy - historyk ze wspomnianego muzeum.

Ustalili on, że najstarsza informacja pisana dotycząca parceli przy ul. Kolejowej 11 pochodzi z 1895 r., kiedy to była ona własnością Christiane Heininger, żony grabarza Ernesta Heiningera. Wtedy to na działce tej znajdował się budynek mieszkalny, drewnitnia, warsztat oraz stajnia. Najprawdopodobniej taką właśnie zabudowę ukazuje plan katastralny Środy Śląskiej z 1860 r. Późniejsze plany i fotografie miasta układ ten właściwie powieliły i nie zmienił się on zasadniczo do czasu wspomnianego wyburzenia tych zabudowań.

Przez cały czas, aż do zakończenia drugiej wojny światowej, działka znajdowała się w posiadaniu rodziny Heiningerów. Pierwszy przedstawi-

ciel tej rodziny, który jest nam znany (Mathaeus Heininger) urodził się w 1597 r. w niewielkiej miejscowości znajdującej się na terenie dzisiejszego landu Badenia-Wirtembergia w Niemczech. Jeden z jego potomków (Johann Heininger) przybył do Środy Śląskiej najprawdopodobniej około połowy XVIII wieku. Nie wiemy jednak, gdzie się osiedlił, gdyż

te miały łączną powierzchnię około 30 m².

Co najciekawsze jednak, odkryte relikty nie były jednorodne, co oznacza, że komory piwniczne, jak i cała tuższa zabudowa, powstawały w kilku etapach. Przeanalizował je, jeszcze w trakcie wykopalisk, dr. Andrzej Legendziejczyk z Instytutu Historii Architektury Politechniki Wrocławskiej. Stwierdził on, że opisany wcześniej układ piwnic funkcjonował już w okresie baroku, a więc mówiąc ogólnie w XVIII wieku. Czyżby to więc tutaj znajdował się dom, w którym mieszkał Johann Heininger po przybyciu do Środy Śląskiej z odległej Wirtembergii?

Nie można tego wykluczyć, lecz jest to tylko hipoteza, która trudno teraz potwierdzić. Gdyby udało się odnaleźć zaginione księgi katastralne z tego czasu, odpowiedź na to pytanie byłaby łatwiejsza - wypowiada się z rezerwą Zbigniew Aleksy.

Historyk ustalił także, że ostatnim właścicielem kamienicy był Hugo Reinsch, który zmarł w styczniu 1945 r. w trakcie ucieczki przed wojskami radzieckimi. Jego żona Agnes z domu Heininger, zmarła już w 1930 r. Była ona ostatnią przedstawicielką tej rodziny. Jej czterej bracia już w okresie międzywojennym rozprzeczili się po całym świecie, a ich potomkowie żyją do dziś. - Może przechowują oni w swoich rodzinnych archiwach jakieś informacje o przodkach ze Środy Śląskiej. Jeśli tak, to z pewnością kontakt z nimi poszerzyłby naszą wiedzę o średzkiej historii rodziny Heiningerów. A może sami byłiby zainteresowani przeprowadzonymi wykopaliskami? - zastanawia się Zbigniew Aleksy.

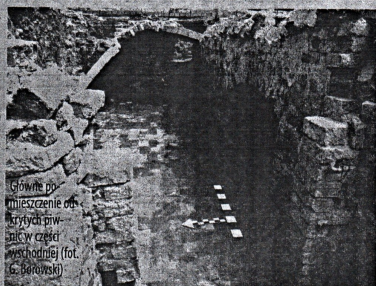
Rodzina Heiningerów nie zaznaczyła się jako szczególnie w historii naszego miasta. Jej członkowie byli „zwykliymi” mieszkańcami; ich historia warta jest jednak poznania. Po to między innymi potrzebne są badania archeologiczne, ale także z szacunku dla konkretnych ludzi i tego, co po sobie pozostawili. Sposób finansowania tych badań to, jak już powiedziano, temat na odrębny artykuł.

pewne informacje na temat miejsca zamieszkania członków tej rodziny mamy dopiero z okresu ponad sto lat późniejszego - powiedział Zbigniew Aleksy.

Przystępując do wykopalisk, archeolodzy ze Średzkiego muzeum zakładali więc, że odkryją relikty domu, w którym mieszkali Heiningerowie, przynajmniej w XIX wieku. I właściwie od pierwszego dnia wykopalisk było wiadomo, że się nie pomylili. Koparka zaczęła odświeżać mury piwnic znajdujących się pod ziemią. Po dokładnym ich doczyścieniu okazało się, że piwnice znajdują się tylko w części terenu, właściwie tylko pod połową domu wyrysowanego na wspomnianym wcześniej planie katastralnym miasta z 1860 r. Odkryto zejście prowadzące do niewielkiego korytarza, z którego można się było dostać do głównego pomieszczenia piwnicy oraz do swego rodzaju aneksu pomocniczego. Pomieszczenia



Teren wykopalisk w trakcie doczyściwania odkrytych piwnic (fot. G. Borowski)



Głównie do pomieszczenia odkrytych piwnic w części wschodniej (fot. G. Borowski)

Grzegorz Borowski