



Muzeum Regionalne
w Środzie Śląskiej



Średzkie Zeszyty Naukowe

TOM 18/ 2010

Marek Grześkowiak

**SPRAWOZDANIE ZE STAŁEGO NADZORU
ARCHEOLOGICZNEGO ZWIĄZANEGO Z INWESTYCJĄ:
BUDOWA SIECI WODOCIĄGOWEJ I KANALIZACJI
SANITARNEJ PRZESYŁOWEJ POMIĘDZY
MIEJSCOWOŚCIAMI GOZDAWA I RAKOSZYCE,
GM. ŚRODA ŚLĄSKA.**

(decyzja nr 1201 / 2007 z dnia 01.10.2007 r.)

Sprawozdanie ma charakter ostateczny.

Środa Śląska 2010 r.

© Muzeum Regionalne w Środzie Śląskiej



Wstęp

Stały nadzór archeologiczny przy pracach ziemnych związanych z inwestycją: budowa sieci wodociągowej i kanalizacji przesyłowej pomiędzy miejscowościami Gozdawa i Rakoszyce, gm. Środa Śląska, przeprowadzone zostały w okresie od 12.09.2007 r. do 12.10.2007 roku. Badania finansowane były przez inwestora: Gmina Środa Śląska.

Prace archeologiczne wykonano na podstawie pozwolenia nr 1201/ 2007, z dnia 01.10.2007 r., wydanego przez Wojewódzkiego Konserwatora Zabytków we Wrocławiu, z ramienia Muzeum Regionalnego w Środzie Śl., pod kierownictwem mgr Marka Grześkowiaka.

Przebieg prac archeologicznych.

Obszar inwestycji położony był pomiędzy miejscowościami Gozdawa i Rakoszyce, w pobliżu drogi nr 346 (por. ryc. 1).

Prace ziemne wykonano przy pomocy sprzętu mechanicznego (koparki) i pracowników fizycznych. Wykop inwestycyjny posiadał głębokość ok. 1,50-1,90 m i szerokość ok. 0,60 m. Na dnie wykopu liniowego układano dwie rury przesyłowe: wodociąg i kanalizację sanitarną ciśnieniową.

Inwestycję rozpoczęto od miejscowości Gozdawa (południowe peryferie), następnie poprowadzono w kierunku południowym, najpierw wzdłuż drogi polnej, a następnie asfaltowej do Rakoszyce – por. ryc. 2.

W wykopie na terenie Gozdawy (tzw. odcinek A; w pobliżu budynków nr 16a i 16) zarejestrowano na profilach warstwę nawierzchni drogi bitej (szara próchnica), niżej piasek z domieszką próchnicy i drobnego gruzu ceglanoego, pod nim humus zmieszany miejscami z drobnym gruzem ceglanoym (miąższość ok. 0,30 m) oraz piaszczysty calec (por. profil 1, ryc. 3). W kilku miejscach wykop przecinał współczesne (XX w.) wkopy śmietniskowe.

Na tzw. odcinku B, pomiędzy głównymi zabudowaniami Gozdawy a drogą asfaltową nr 346, wykop biegł drogą polną (por. ryc. 2; fot. 1). Na badanym odcinku zarejestrowano na profilach ok. 0,60 m warstwy ornej (ciemnobrunatna spiaszczona próchnica), a poniżej żółty piasek calcowy (por. profil 2, ryc. 3). Nie zaobserwowano żadnych obiektów archeologicznych, ani nawarstwień kulturowych.

Na kolejnych odcinkach inwestycji (C, D) wykop liniowy biegł polem, po wschodniej stronie drogi asfaltowej nr 346 (por. ryc. 2).

Na tzw. odcinku C wykopu inwestycyjnego (por. ryc. 2) stratygrafia w wykopie nie uległa zmianie. Nadal obserwujemy występowanie warstwy ornej (o miąższości ok. 0,50-0,60 m) oraz poniżej zalegającego calca (piasek przewarstwiony miejscami żwirem) – por. profil 3, ryc. 4; fot. 2. Na nadzorowanym terenie nie zlokalizowano reliktyw archeologicznych.

Podobnie sytuacja przedstawiała się na tzw. odcinku D (por. ryc. 2). Na badanych ścianach wykopu występowała tylko warstwa orna (brunatna ilasta próchnica) oraz zalegający poniżej żwirowaty piasek (calec) – por. profil 4, ryc. 4; fot. 3, 4 oraz profil 5, ryc. 5; fot. 5, 6. Również tutaj nie odkryto obiektów archeologicznych, ani innych nawarstwień kulturowych.

Na wysokości dz. nr 19/4 wykop inwestycyjny rozdwaja się. Od tego miejsca kanalizacja sanitarna i wodociąg biegły osobno. W niedalekiej odległości obydwie linie zostały przeniesione na drugą, zachodnią stronę drogi asfaltowej (pod drogą wykonano dwa przeciski) – por. ryc. 2; fot. 7.

Po przejściu na drugą stronę, w pobliżu wjazdu na wspomnianą posesję nr 19/4 zakończono projektowaną kanalizację sanitarną (już na tzw. odcinku E).

Natomiast wykop wodociągowy poprowadzono dalej, w kierunku zachodnim, a następnie południowym i wschodnim (okracając dz. nr 19/4, 19/3, 20/1, 20/2, powracając do drogi asfaltowej nr 346 i przeciskiem ponownie przechodząc na jej stronę wschodnią) – por. ryc. 2, tzw. odcinek E.

Na fragmencie wodociągu, biegnącym połączoną drogą, na zachód od działek 19/4, 19/3, 20/1, 20/2 (fot. 8, 9) stratygrafia w wykopie nie uległa znaczącym zmianom. W stropie wykopu zalegała warstwa darniowa, pod nią ok. 0,30-0,40 m humusu, a poniżej ilasty piasek i żwir (warstwa calcowa) – por. profil 6, ryc. 5; fot. 10. Nie zlokalizowano reliktyw archeologicznych.

W uliczce pomiędzy domami nr 23 i 21 układ warstw stratygraficznych w wykopie wodociągowym jest bardziej skomplikowany (fot. 11). Pojawiają się liczne nawarstwienia niwelacyjne z czasów późno nowożytnych (XIX / XX w.) i współczesnych, powiązane z budową tej drogi (profil 7, ryc. 5; fot. 12).

Ostatni fragment tzw. odcinka E (długości ok. 60 m) poprowadzono w uliczce w pobliżu kaplicy cmentarnej, po wschodniej stronie drogi nr 346 (por. ryc. 2). W wykopie, oprócz calca zaobserwowano (patrząc od dołu) warstwy niwelacyjne z XX w., piaszczystą podsypkę i betonowe płyty nawierzchni drogi. Podobnie jak poprzednio nie natrafiono na ślady starszych nawarstwień kulturowych.

Podsumowanie.

Podczas stałego nadzoru archeologicznego przy budowie wodociągu i kanalizacji sanitarnej pomiędzy Gozdawą a Rakoszycami nie zlokalizowano pozostałości reliktyw archeologicznych oraz nie pozyskano materiału zabytkowego.

Na badanym obszarze wystąpiły głównie nawarstwienia naturalne (warstwa orna i calcowa), oraz nieliczne późno nowożytnie i współczesne warstwy niwelacyjne.

DZIENNIK PRAC ARCHEOLOGICZNYCH

12 – 14. 09. 2007 r.

Nadzór archeologiczny przy budowie wodociągu i kanalizacji sanitarnej (linia przesyłowa) w miejscowości Gozdawa (w okolicy budynków nr 16a i 16; tzw. odcinek A). Prace ziemne wykonano sprzętem mechanicznym (koparka). Nie odsłonięto reliktyw archeologicznych. Wykonano dokumentację opisową i rysunkową.

17 – 19. 09. 2007 r.

Kontynuacja nadzoru archeologicznego przy budowie wodociągu i tłocznej kanalizacji sanitarnej (odcinek od okolicy budynków nr 1 i 2 w Gozdawie, wzdłuż drogi polnej, do drogi asfaltowej nr 346; tzw. odcinek B). Na profilach zarejestrowano warstwę orną i piaszczysty calec. Brak nawarstwień kulturowych. Wykonano dokumentację opisową, rysunkową i fotograficzną.

20 – 21, 24. 09. 2007 r.

Ciąg dalszy prac archeologicznych na odcinku Gozdawa – Rakoszyce (od końca w. w. polnej drogi i zakrętu drogi asfaltowej do wysokości słupka drogowego nr 90; tzw. odcinek C). Wykop liniowy poprowadzono polem, po wschodniej stronie drogi asfaltowej nr 346. Nadal rejestrujemy w wykopie tylko warstwę orną i piasek calcowy. Wykonano pełną dokumentację polową.

25 – 28. 09. 2007 r.

Nadzór archeologiczny na odcinku Gozdawa – Rakoszyce (od słupka drogowego nr 90 do przewiertu pod przyszły wodociąg pod drogą na wysokości działki nr 19/4 w Rakoszycach; tzw. odcinek D). Stratygrafia w wykopie nie zmienia się: w stropie warstwa orna, niżej piaszczysto-żwirowy calec. Brak reliktyw archeologicznych. Wykonano dokumentację polową.

01. 10. 2007 r.

Prace archeologiczne w pobliżu przecisku pod jezdnią kanalizacji sanitarnej (z dwóch stron drogi asfaltowej; na wysokości działki nr 19/4 w Rakoszycach). Na zachód od przewiertu kończy się projektowana kanalizacja. Sytuacja stratygraficzna nie uległa zmianie.

02 – 05. 10. 2007 r.

Kontynuacja nadzoru przy kopaniu wykopu pod wodociąg (po zachodniej stronie drogi; w pobliżu działek nr 19/4, 19/3, 20/1, 20/2; tzw. odcinek E). W wykopie rejestrujemy następujące warstwy stratygraficzne: darniowa, humus i piaszczysto-żwirowa (calec). Brak reliktyw archeologicznych. Wykonano dokumentację opisową, rysunkową i fotograficzną.

08 – 10. 10. 2007 r.

Prace archeologiczne przy budowie wodociągu (uliczka między domami nr 23 i 21 w Rakoszycach, tzw. odcinek E). W wykopie występują nawarstwienia niwelacyjne z XIX / XX i XX w., powiązane z budową wspomnianej drogi bitej. Brak starszych nawarstwień kulturowych i materiału zabytkowego. Wykonano pełną dokumentację polową.

11 – 12. 10. 2007 r.

Nadzór archeologiczny przy wykopie liniowym na ulicy w pobliżu kaplicy cmentarnej (od przecisku pod drogą asfaltową, do wysokości wspomnianej kaplicy; tzw. odcinek E).

W wykopie zaobserwowano jedynie warstwy niwelacyjne z XX w., związane z budową nawierzchni uliczki). Brak starszych nawarstwień kulturowych.

W dniu 12. 10. 2007 r. zakończono prace archeologiczne przy całości inwestycji.

SPIS RYCIN

Ryc. 1. Okolice inwestycji z zaznaczonym przybliżonym miejscem nadzoru archeologicznego (w zielonym prostokącie).

Ryc. 2. Plan z przebiegiem inwestycji (skala 1:10 000), zasięgiem prac archeologicznych, lokalizacją profili archeologicznych oraz umownymi odcinkami prac (patrz: legenda).

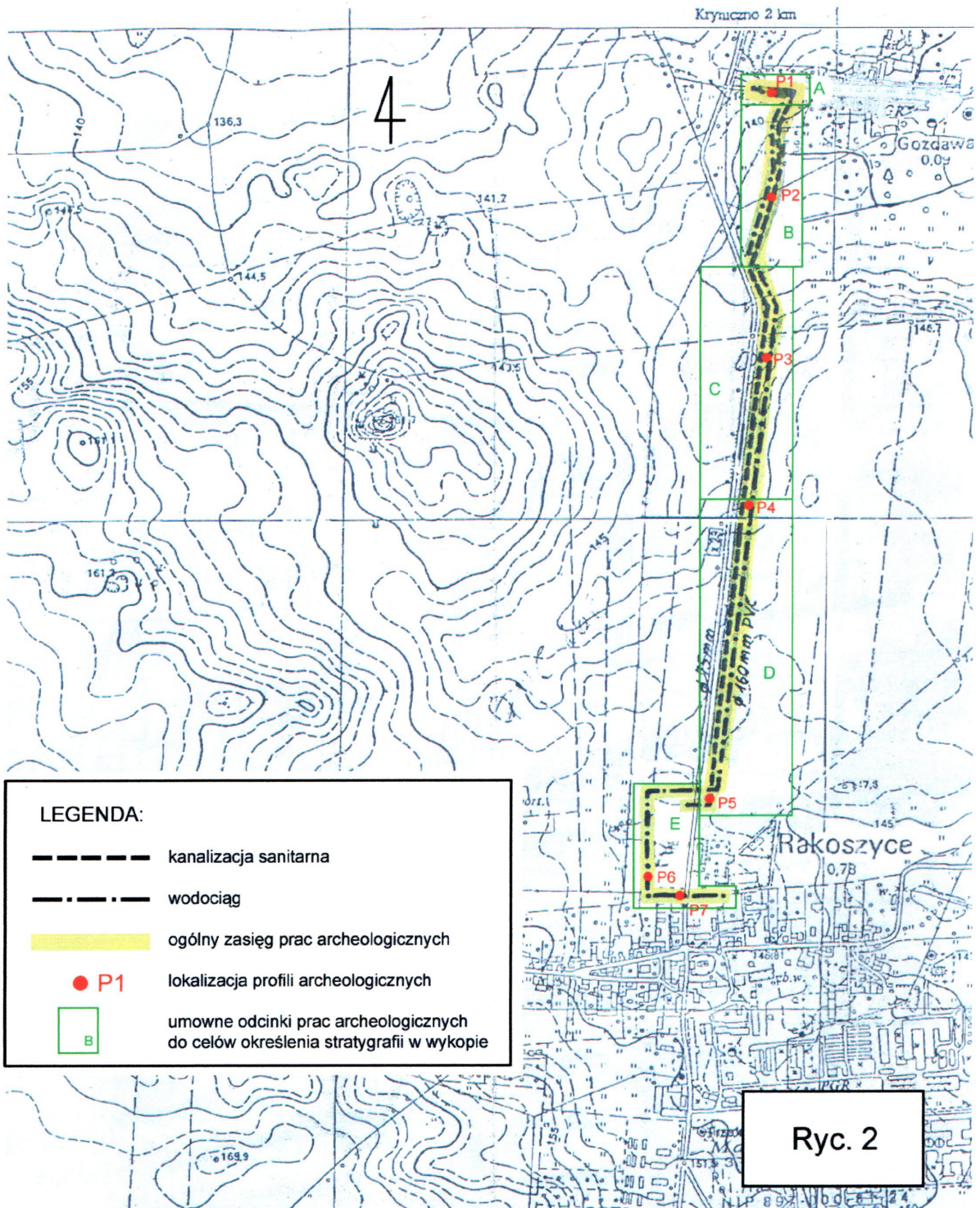
Ryc. 3. Przekroje pionowe: **a** – profil 1; **b** – profil 2.

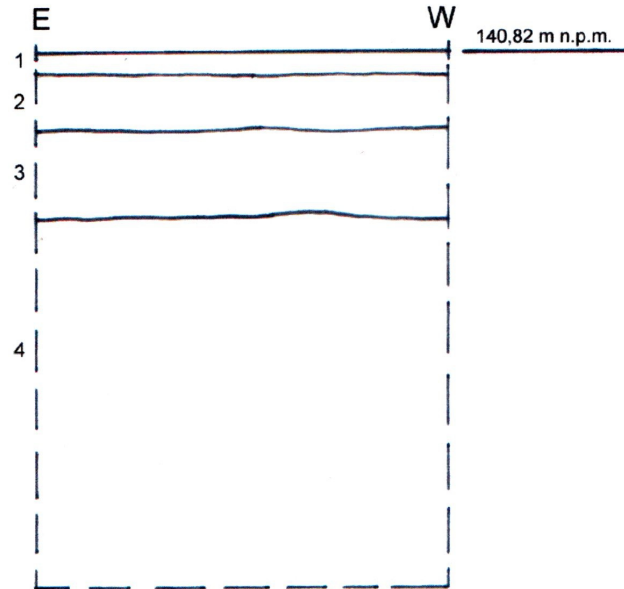
Ryc. 4. Przekroje pionowe: **a** – profil 3; **b** – profil 4.

Ryc. 5. Przekroje pionowe: **a** – profil 5; **b** – profil 6; **c** – profil 7.

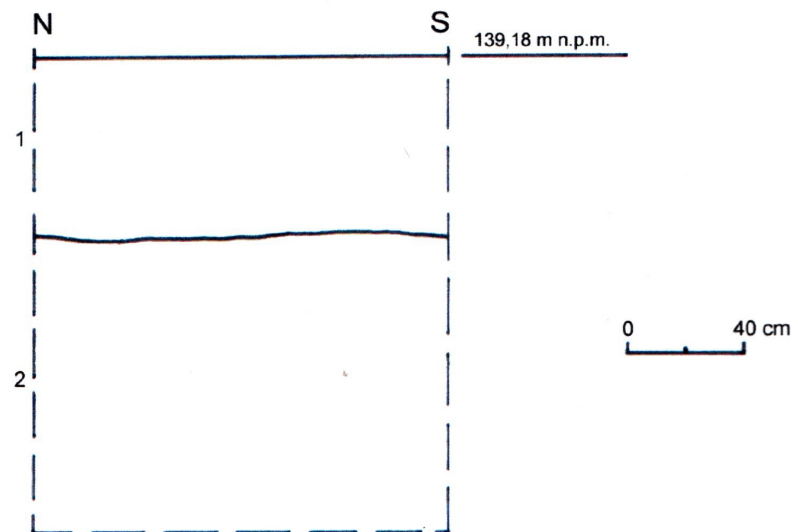


Ryc. 1



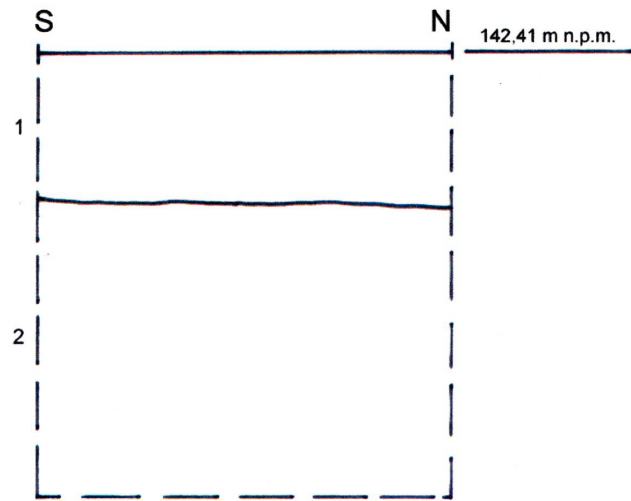


Profil 1 (stratygrafia: 1- nawierzchnia drogi bitej, szara próchnica; 2- żółty piasek zmieszany z brązową próchnicą i domieszką drobnego gruzu ceglanego, warstwa niwelacyjna; 3- humus (ciemnoszara spieczona próchnica) miejscami z drobnym gruzem ceglanym; 4- żółto-jasnoszary piasek, calec).

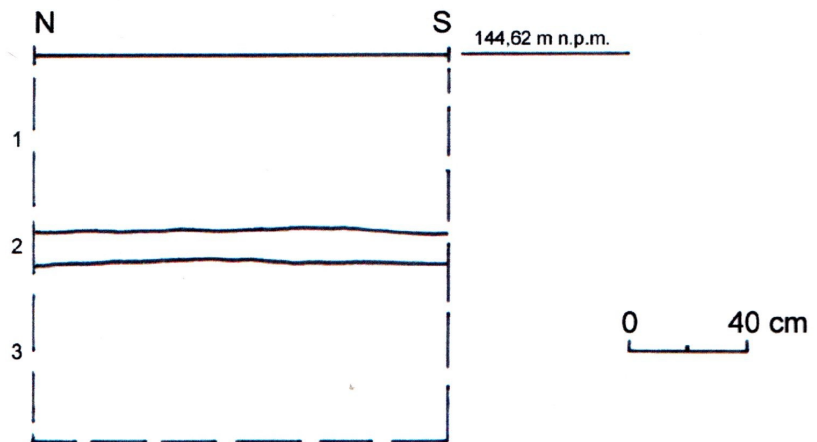


Profil 2 (stratygrafia: 1- warstwa orna (ciemnobrunatna spieczona próchnica); 2- żółty piasek, calec).

Ryc. 3

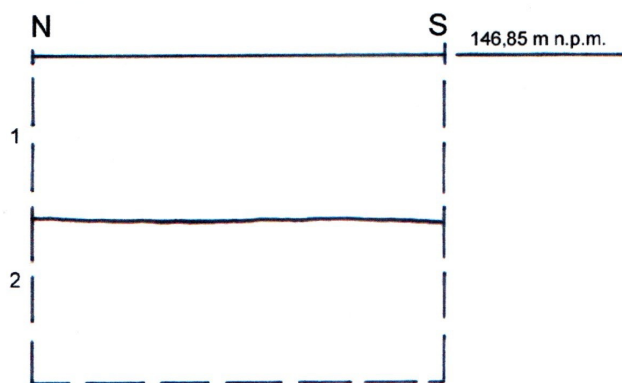


Profil 3 (stratygrafia: 1- warstwa orna (ciemnobrunatna spiaszczona próchnica); 2- żółto-kremowy ilasty piasek, calec).

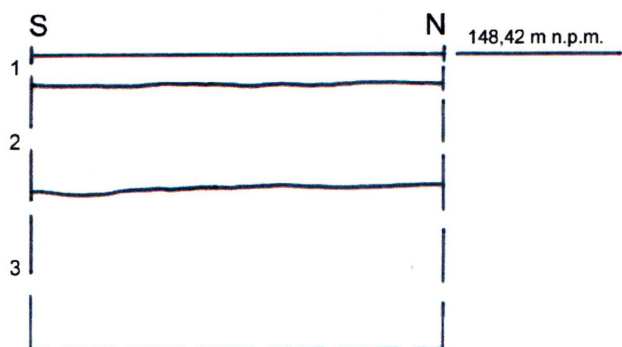


Profil 4 (stratygrafia: 1- warstwa orna (ciemnobrunatna spiaszczona próchnica); 2- rdzawy żwir, calec; 3- żółto-rdzawy przewarstwiony piasek, calec).

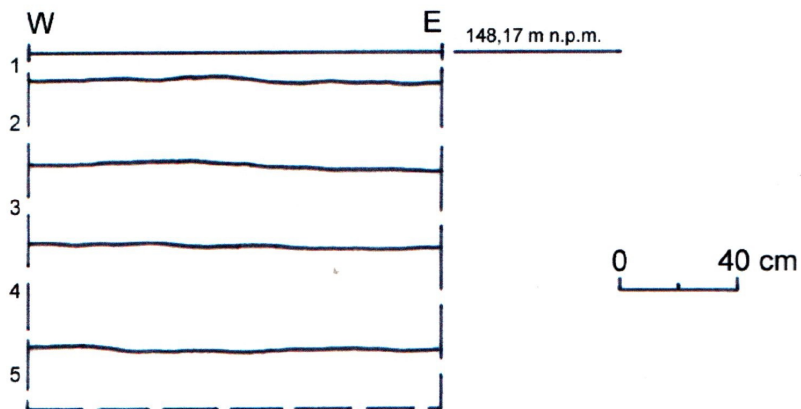
Ryc. 4



Profil 5 (stratygrafia: 1- warstwa orna (ciemnobrunatna spiaszczona próchnica); 2- żółto-rdzawy żwirowaty piasek, calec).



Profil 6 (stratygrafia: 1- warstwa darniowa; 2- humus (ciemnobrunatna spiaszczona próchnica), miejscami z drobnym gruzem ceglany; 3- żółto-jasnoszary żwir z piaskiem, calec).



Profil 7 (stratygrafia: 1- nawierzchnia drogi bitej; 2- ciemnoszara próchnica z piaskiem, spalenizną, drobnym gruzem ceglany i śmieciami z XX w., warstwa niwelacyjna; 3- ciemnobrązowa ilasta próchnica z drobnym gruzem ceglany i pojedynczymi skupiskami węgla drzewnych; 4- ciemnobrązowy ilasty piasek, calec; 5- kremowo-rdzawy piasek ze żwirkiem, calec).

Ryc. 5

SPIS FOTOGRAFII

- Fot. 1.** Widok ogólny na wykop (droga polna na S od Gozdawy; tzw. odcinek B).
- Fot. 2.** Widok na wykop od S (na polu wzdłuż drogi nr 346; tzw. odcinek C).
- Fot. 3.** Widok na wykop od N (na polu bliżej Rakoszyce, wzdłuż drogi nr 346; tzw. odcinek D)
- Fot. 4.** Profil 4 (widok od W; tzw. odcinek D).
- Fot. 5.** Widok na wykop od N (w pobliżu przecisku kanalizacji sanitarnej; tzw. odcinek D).
- Fot. 6.** Profil 5 (widok od W; tzw. odcinek D, przy w. w. przecisku pod drogą nr 346).
- Fot. 7.** Widok ogólny na wykop, przy przecisku pod drogą asfaltową nr 346 (Rakoszyce).
- Fot. 8.** Widok na wykop wodociągowy (tzw. odcinek E; droga polna na W od dz. nr 19/3).
- Fot. 9.** Widok na wykop wodociągowy (tzw. odcinek E; droga polna na W od dz. nr 20/2).
- Fot. 10.** Profil 6 (widok od E; tzw. odcinek E w Rakoszycach).
- Fot. 11** Widok ogólny na wykop (tzw. odcinek E; uliczka koło budynków nr 23, 21).
- Fot. 12.** Profil 7 (widok od S; tzw. odcinek E, naprzeciw budynku nr 21 w Rakoszycach).



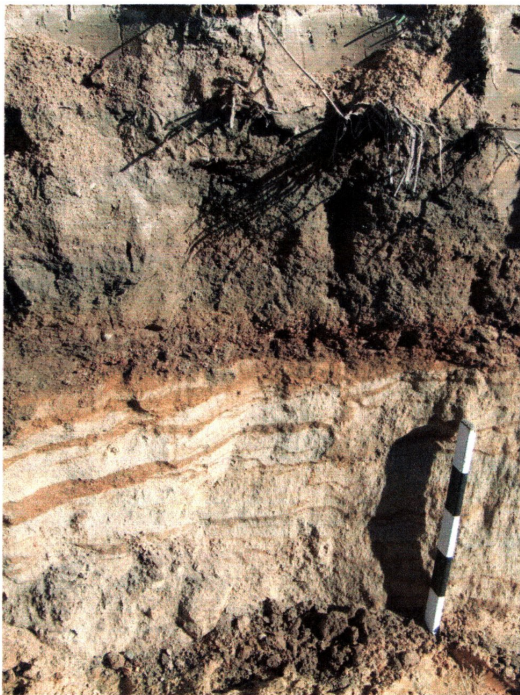
Fot. 1



Fot. 2



Fot. 3



Fot. 4



Fot. 5



Fot. 6



Fot. 7



Fot. 8



Fot. 9



Fot. 10



Fot. 11



Fot. 12