



Muzeum Regionalne
w Środzie Śląskiej



Średzkie Zeszyty Naukowe

TOM 16/ 2010

P. Jarysz, I. Wodejko

**SPRAWOZDANIE Z PRZEPROWADZENIA NADZORU I
RATOWNICZYCH BADAŃ ARCHEOLOGICZNYCH NA PRZEBIEGU
WYKOPÓW INSTALACYJNYCH ZWIĄZANYCH Z BUDOWĄ
KANALIZACJI SANITARNEJ DLA MIEJSCOWOŚCI KULIN,
GM. ŚRODA ŚLĄSKA.**

Prace archeologiczne prowadzono w oparciu o decyzję DWKZ we Wrocławiu
nr: 618/2009 z dnia 18.05.2009 r.

Sprawozdanie ma charakter ostateczny.

Środa Śląska
copyright © 2003 Muzeum Regionalne w Środzie Śląskiej
2010



SPIS TREŚCI

	str.:
I. Wstęp	
II. Wybrane informacje o znaleziskach archeologicznych i historii terenu objętego inwestycją.....	1-2
III. Badania Archeologiczne.....	2-7
IV. Zakończenie	8
Spis Fotografii	
Dziennik Badań.....	
Literatura.....	
Ryciny.....	
Fotografie.....	

I. Wstęp.

Zgodnie z decyzją Dolnośląskiego Wojewódzkiego Konserwatora Zabytków we Wrocławiu nr: **618/2009** z dnia 18.05.2009 r., Muzeum Regionalne w Środzie Śląskiej przeprowadziło ratownicze badania archeologiczne związane z budową kanalizacji sanitarnej dla miejscowości Kulin, gm. Środa Śląska. Badaniami w terenie kierowali – I. Wodejko i P. Jarysz.

Teren objęty inwestycją leży w południowej części Wysoczyzny Średzkiej, wchodzącej w skład makroregionu Równina Wrocławska. W ukształtowaniu pionowym omawianego obszaru jak i całej Wysoczyzny Średzkiej dominuje falista równina z wyraźnie rysującymi się na jej tle pojedynczymi pagórami o wysokościach względnych dochodzących do kilkudziesięciu metrów. Generalnie teren ten nie jest zalesiony, a w krajobrazie zdecydowanie dominują pola uprawne. Pokrywą glebową w rejonie badań stanowi kompleks gleb pływych (Baraniecki i in., 1998; Kondracki 1981, s. 306-307).

II. Wybrane informacje o znaleziskach archeologicznych i historii terenu objętego inwestycją.

Wykopy ziemne związane z budowaną sieci kanalizacyjnej nie naruszyły obszaru żadnego ze stanowisk archeologicznych leżących na gruntach wsi Kulin, wzmiankowanych w materiałach archiwalnych Wojewódzkiego Urzędu Ochrony Zabytków we Wrocławiu, (Tabela 1). Teren miejscowości znajduje się w zasięgu dwóch obszarów AZP nr: 79-24 i 80-24, (Ryc. 2a i 2b). W źródłach konserwatorskich jest niewiele informacji na temat drugiego z obszarów AZP, który nie został opracowany.

Tabela 1

Legenda: EB – epoka brązu; Ha – okres halszacki

Obszar AZP, Miejscowość, Nr stanowiska w miejscowości i na obszarze.	Rodzaj stanowiska	Kultura, Chronologia
Obszar 79-24 AZP		
Siemidrożyce		
2/22	osada	okres nowożytny
3/23	śląd osadnictwa	pradzieje
4/24	osada	pradzieje
Obszar 80-24 AZP		
5	cmentarzysko ciałopalne	kultura łużycka, (II EB-Ha)
6	cmentarzysko ciałopalne	kultura łużycka, (II EB-Ha)

Historia miejscowości kalendarium:

Kulin – (Keulendorf 1305 r.; Culendorf 1318 r.; Kewlendorf 1326 r., 1371 r., 1343 r.;

Kulendorf 1369 r., 1405 r.).

W 1305 r. – w źródłach pojawia się po raz pierwszy nazwa miejscowości jako Keulendorf, czyli wieś Keulego.

W 1318 r. – w księdze podatkowej arcybiskupa Gabriela z Rimini wymieniany jest proboszcz Petrus z Culindorf.

Od 1326 r. – część wsi znajduje się w posiadaniu rycerskiej rodziny von Pack (Bock). W jej rękach pozostaje ona do 1494 r., kiedy to rodzeństwo von Bock sprzedaje swoje dobra w Kulinie klasztorowi celestynów w Oybinie koło Żytawy.

W 1337 r. – część miejscowości wzmiankowana jest jako dana w zastaw klasztorowi Augustianów NMP na Piasku.

W 1509 r. – klasztor celestynów w Oybinie koło Żytawy nabył drugą część ziemi w Kulinie, która znajdowała się w prywatnych rękach mieszczan wrocławskich.

W latach 1546-1562 - miejscowość podobnie jak i cały Śląsk znajdowały się w rękach Habsburgów.

W 1562 r. - właścicielem miejscowości jest Nicolaus von Waldau. Wśród kolejnych właścicieli miejscowości można wymienić: Hansa von Mühlheim (1596 r.), Michaela von Fürst (1610 r.).

W 1821 r. w centrum miejscowości wzniesiono neogotycką świątynię pw. Świętego Marcina. Kościół został rozbudowany w 1957 r., a następnie poddany restauracji w 1973 r., (Goliński 2006, s. 43-45; Hameln 1985, s.275-276; Maciejewski 1991, s. 70-71).

III. Badania Archeologiczne.

Nadzorem i ratowniczymi badaniami archeologicznymi objęto wykopy ziemne związane z budową kanalizacji sanitarnej dla miejscowości Kulin, gm. Środa Śląska.

W obrębie wykopów objętych inwestycją doczyszczano ich ściany oraz powierzchnie. Następnie analizie poddawane były nawarstwienia ziemne zawarte w ścianach wykopów w celu określenia stratygrafii na obszarze objętym inwestycją oraz ujawnienia obecności ewentualnych nawarstwień kulturowych bądź obiektów archeologicznych. Wykonywana była przy tym dokumentacja fotograficzna, rysunkowa i opisowa. Dla celów badawczych wykopy objęte inwestycją podzielono na odcinki oznaczone dużymi literami alfabetu A-M.

Łącznie zarejestrowano 16 fragmentów profili, które zgodnie z numeracją P1-P16 prezentują Tabl. 3, 4-11. Opis nawarstwień ziemnych zawartych w profilach nr P1-P16 umieszczono niżej zgodnie z wcześniej opracowaną numeracją.

Odcinek A - wykop biegł w drodze gruntowej na odcinku od jezdni asfaltowej do posesji nr

1. Rejestrowano tu układ nawarstwień taki jak w profilu NW nr P1 (Ryc. 3, 4: a):

- 1) 0-90 cm – rdzawo-żółty piasek, (calec).
- 2) 90-100 cm – szaro-brązowa próchnica, (podglebie).
- 3) 100-130 cm – brązowa próchnica ze żwirem, piaskiem i drobnym gruzem, (warstwa budująca nawierzchnię drogi gruntowej).
- 4) 130-140 cm – szary grys, (nawierzchnia współczesnej drogi).

Odcinek B - wykop biegł od posesji nr 79 do granicy między posesjami nr 76/74, studnie nr S16-S19. Wykop założono częściowo w jezdni asfaltowej a częściowo w jej poboczu porośniętym trawą. Rejestrowano tu układ nawarstwień taki jak w profilu N nr P2 (Ryc. 3, 4: b; Fot. 1-2):

- 1) 0-44 cm – żółty piasek, (calec).
- 2) 44-62 cm – żółto-rdzawy żwir z otoczkami, (calec).
- 3) 62-80 cm – szaro-brązowa próchnica ze żwirem, piaskiem, drobnym gruzem i otoczkami (nasyt).
- 4) 80-100 cm – brunatny żwir z piaskiem, (podbudowa).
- 5) 100-120 cm – kostka brukowa, (nawierzchnia drogi).
- 6) 120-126 cm – asfalt, (nawierzchnia jezdni).

Odcinek B' - wykop biegł od posesji nr 4 do początku posesji nr 15, studnie nr S34-S36. Wykop założono w drodze gruntowej. Rejestrowano tu układ nawarstwień taki jak w profilu S nr P3 (Ryc. 3, 5: a ; Fot. 3-4):

- 1) 0-60 cm – zielonkawa glina z piaskiem i otoczkami, (calec).
- 2) 60-76 cm – czarna próchnica z gruzem ceglany i piaskiem, (poziom drogi).
- 3) 76-92 cm – szaro-brązowy piasek z domieszką próchnicy, żwiru i otoczków (warstwa wyrównawcza).
- 4) 92-110 cm – brązowy piasek z domieszką czarnej próchnicy, soczewkami żółtej gliny, drobnym gruzem i otoczkami, (warstwa wyrównawcza).
- 5) 110-140 cm – czarna próchnica z domieszką, żwiru, szlaku, gliny i piasku.
- 6) 140-145 cm – szary grys, (nawierzchnia współczesnej drogi).

Odcinek C - wykop biegł naprzeciwko posesji nr 64-74, studnie nr S12-S15, (Fot. 5-8, 20). Wykop założono w jezdni asfaltowej. Rejestrowano tu układ nawarstwień taki jak w profilu N nr P4 (Ryc. 3, 5: b; Fot. 5-7):

- 1) 0-40 cm – żółta glina ze żwirem i piaskiem, (calec).
- 2) 40-70 cm – szaro-czarny piasek ze żwirem, otoczkami i próchnicą, (poziom drogi).
- 3) 70-90 cm – szary piasek ze żwirem, (warstwa wyrównawcza).
- 4) 90-136 cm – brunatny żwir z piaskiem i otoczkami, (podbudowa).
- 5) 136-156 cm – kostka brukowa, (nawierzchnia drogi).
- 6) 156-160 cm – asfalt, (nawierzchnia jezdni).

Odcinek D - wykop biegł naprzeciwko posesji nr 50-64, studnie nr S6-S10, (Fot. 9-10). Wykop założono w jezdni asfaltowej. Rejestrowano tu układ nawarstwień taki jak w profilu N nr P5 (Ryc. 3, 6: a; Fot. 9-11):

- 1) 0-80 cm – żółto-rdzawy piasek, (calec).
- 2) 80-90 cm – brunatny żwir z piaskiem i otoczkami, (podbudowa).
- 3) 90-110 cm - kostka brukowa, (nawierzchnia drogi).
- 4) 110-115cm – asfalt, (nawierzchnia jezdni).

Odcinek D' - wykop biegł od posesji nr 23 do skrzyżowania z jezdnią asfaltową. Rejestrowano tu układ nawarstwień taki jak w profilu W nr P6 (Ryc. 3, 6: b; Fot. 12-13):

- 1) 0-45 cm – żółto-rdzawy piasek, (calec).
- 2) 45-60 cm – zielonkawo-brązowa glina, (calec).
- 3) 60-94 cm, - szaro-brązowe żwirki z domieszką próchnicy, drobnym gruzem i otoczkami, (nasyp).
- 4) 94-106 cm – rdzawy żwir, (podbudowa).
- 5) 106-118 cm – gruzem ze żwirem, otoczkami i szaro-czarną próchnicą, (poziom drogi).
- 6) 118-130 cm – szaro-czarna próchnica z drobnym gruzem, szlaką i żwirem, (droga współczesna).

Odcinek E - wykop biegł na wysokości posesji nr 25-29, studnie nr S5-S6. Wykop założono w jezdni asfaltowej. Rejestrowano tu układ nawarstwień taki jak w profilu NE nr P7 (Ryc. 3, 7: a; Fot. 14-15):

- 1) 0-36 cm – zielonkawo-żółta glina, (calec).
- 2) 36-66 cm – szaro-brązowa próchnica z piaskiem, gliną i otoczkami, (nasyp).
- 3) 66-80 cm – szaro-czarna próchnica z gruzem, szlaką, żwirem i otoczkami, (poziom drogi).
- 4) 80-130 cm – brązowy żwir z gruzem, (podbudowa).
- 5) 130-150 cm – kostka brukowa, (nawierzchnia drogi).
- 6) 150-156 cm – asfalt, (nawierzchnia jezdni).

Odcinek F - wykop biegł na wysokości posesji nr 29-34, studnie nr S1-S4 (Fot. 16-19). Wykop założono w jezdni asfaltowej. Rejestrowano tu układ nawarstwień taki jak w profilu S nr P8 (Ryc. 3, 7: b; Fot. 16-17):

- 1) 0-75 cm – żółto-szary piasek, (calec).
- 2) 75-100 cm – szaro-brązowa próchnica ze żwirem i gruzem, (poziom drogi).
- 3) 100-110 cm – żółty żwir, (podsyp).
- 4) 110-130 cm – kostka brukowa, (nawierzchnia ulicy).
- 5) 130-136 cm – asfalt, (nawierzchnia jezdni).

Odcinek G - wykop biegł na wysokości posesji nr 34-35, studnie od nr S1 do nr S23 (Fot. 16-19). Wykop założono w drodze gruntowej. Rejestrowano tu układ nawarstwień taki jak w profilu NW nr P9 (Ryc. 3, 8: a; Fot. 21):

- 1) 0-100 cm – żółto-rdzawy piasek, (calec).
- 2) 100-170 cm – szaro-brunatna próchnica z gruzem, gliną, piaskiem i żwirem, (poziom drogi).

Odcinek H - wykop biegł od posesji nr 34 w stronę posesji nr 37, studnie S1a-S1c (Fot. uległy zniszczeniu). Wykop przecinał boisko piłkarskie. Rejestrowano tu układ nawarstwień taki jak w profilu W nr P10 (Ryc. 3, 8: b):

- 1) 0-90 cm – szaro-rdzawy piasek, (calec).
- 2) 90-120 cm – brunatna próchnica, (humus pierwotny).

3) 120-126 cm – szaro-czarna próchnica, (nawierzchnia boiska).

Odcinek I - wykop biegł od posesji nr 36 do posesji nr 42. Wykop biegł w drodze gruntowej.

Rejestrowano tu układ nawarstwień taki jak w profilu SW nr P11 (Ryc. 3, 9: a; Fot. 24-25):

- 1) 0-62 cm – żółto-brązowa glina, (calec).
- 2) 62-80 cm – gruz ceglany z otoczkami, bryłami węgla kamiennego, gliną i próchnicą, (poziom drogi).
- 3) 80-112 cm – szaro-brązowy żwir z piaskiem i drobnym gruzem, (poziom wyrównawczy)
- 4) 112-118 cm – czarna, zbita próchnica ze żwirem i drobnymi otoczkami, (poziom drogi).
- 5) 118-122 cm – warstwa gruzu ceglanego, (podbudowa).
- 6) 122-130 cm – szaro-brązowy piasek z próchnicą, (podbudowa).

Odcinek J - wykop biegł od posesji nr 42 do posesji nr 49. Wykop biegł w drodze gruntowej.

Rejestrowano tu układ nawarstwień taki jak w profilu NW nr P12 (Ryc. 3, 9: b; Fot. 22-23):

- 1) 0-40 cm – rdzawy żwir z siną gliną, (calec).
- 2) 40-64 cm – brunatno-szara, gliniasta próchnica z drobnym gruzem, żwirem, fragm. łamanego kamienia i drobnymi otoczkami, (warstwa użytkowa)
- 3) 64-110 cm – brązowo-szare żwiry z gruzem i piaskiem, (nasyp).
- 4) 110-130 cm – kruszywo kamienne, otoczaki i gruz, (nawierzchnia współczesnej drogi).

Odcinek K - wykop biegł od posesji nr 49 do posesji nr 56. Wykop biegł w drodze gruntowej

i jej poboczu. Rejestrowano tu układ nawarstwień taki jak w profilu N nr P13 (Ryc. 3, 10: a; Fot. 26):

- 1) 0-10 cm – rdzawo-żółty żwir, (calec).
- 2) 10-80 cm – szaro-brązowy żwir z próchnicą, gruzem i gliną, (zasyp wcześniejszego wykopu instalacyjnego).
- 3) 80-110 cm – szaro-czarna próchnica, (warstwa nawieziona, trawnik przed posesją).

Odcinek L - wykop biegł od posesji nr 56 w stronę budynku gospodarczego zlokalizowanego na działce nr 197/2, studnie S30-S32. Rejestrowano tu układ nawarstwień taki jak w profilu W nr P14 (Ryc. 3, 10: b; Fot. 27):

- 1) 0-29 cm – żółto-szary piasek, (calec).
- 2) 29-38 cm – niebieski il, (calec).
- 3) 38-84 cm – brunatny żwir z szaro-czarną próchnicą, gliną, piaskiem i otoczkami, (zasyp wcześniejszego wykopu instalacyjnego).
- 4) 84-107 cm – żółty żwir, (podsyp).
- 5) 107-125 cm – kostka brukowa, (nawierzchnia drogi).

Odcinek L - wykop biegł na wysokości posesji nr 53-58, studnie S30-S30a. Wykop biegł w jezdni asfaltowej. Rejestrowano tu układ nawarstwień taki jak w profilu W nr P15 (Ryc. 3, 11: a; Fot. 28-29):

- 1) 0-40 cm – żółto-szara glina z piaskiem, (calec).
- 2) 40-93 cm – szaro-brunatny żwir z piaskiem, gliną, gruzem i domieszką szaroczarnej próchnicy, (zasyp wcześniejszego wykopu instalacyjnego).
- 3) 93-104 cm – żółty piasek, (podbudowa).
- 4) 104-117 cm – kruszywo kamienne, (podbudowa).
- 5) 117-122 cm – asfalt, (nawierzchnia jezdni).

Odcinek M - wykop biegł na wysokości posesji nr 60-64, studnie S30-S30b. Wykop biegł w jezdni asfaltowej. Rejestrowano tu układ nawarstwień taki jak w profilu N nr P16 (Ryc. 3, 11: b; Fot. 30):

- 1) 0-50 cm – żółto-zielonkawa glina, (calec).
- 2) 50-76 cm – szaro-brunatny żwir z piaskiem, otoczkami i domieszką próchnicy, (poziom drogi).
- 3) 76-96 cm – żółty żwirek z piaskiem i drobnymi otoczkami, (warstwa wyrównawcza).
- 4) 96-108 cm – brunatno-zielony żwirek z piaskiem, próchnicą i drobnym gruzem, (poziom drogi).
- 5) 108-128 cm – żółty piasek, (podsyp).
- 6) 128-148 – kostka brukowa, (nawierzchnia ulicy).
- 7) 148-152 – asfalt, (nawierzchnia jezdni).

IV. Zakończenie.

- 1). Na obszarze objętym inwestycją nie zarejestrowano obecności obiektów ani nawarstwień o charakterze archeologicznym. Również poszukiwanie materiału zabytkowego na w/w terenie przyniosło wynik negatywny.
- 2) Analiza uchwyconych w profilach P1-P16 układów stratygraficznych wskazuje na obecność w nich nawarstwień pochodzenia naturalnego i antropogenicznego. Wśród tych ostatnich wystąpiły nowożytnie i współczesne nawarstwienia stanowiące zasypy wykopów pod wcześniejszą infrastrukturę techniczną, tworzące nawierzchnię dróg i poboczy oraz takie, które miały charakter niwelacyjny i użytkowy.

Spis Fotografii

- Fot. 1** Kulin, gm. Środa Śląska, sieć kanalizacyjna, odcinek B. Widok na układ nawarstwień zarejestrowany w profilu N nr P2, ujęcie z S.
- Fot. 2** Kulin, gm. Środa Śląska, sieć kanalizacyjna, odcinek B. Widok na wykop biegnący na wysokości posesji nr 76-77, ujęcie z NW.
- Fot. 3** Kulin, gm. Środa Śląska, sieć kanalizacyjna, odcinek B'. Widok na wykop biegnący na wysokości posesji nr 11, ujęcie z SE.
- Fot. 4** Kulin, gm. Środa Śląska, sieć kanalizacyjna, odcinek B'. Widok na układ nawarstwień zarejestrowany w profilu S nr P3, ujęcie z N.
- Fot. 5** Kulin, gm. Środa Śląska, sieć kanalizacyjna, odcinek C. Widok na wykop biegnący na wysokości posesji nr 71-73, ujęcie z W.
- Fot. 6** Kulin, gm. Środa Śląska, sieć kanalizacyjna, odcinek C. Widok na układ nawarstwień zarejestrowany w profilu N nr P4, ujęcie z S.
- Fot. 7** Kulin, gm. Środa Śląska, sieć kanalizacyjna, odcinek C. Widok na wykop biegnący na wysokości posesji nr 74, ujęcie z SW.
- Fot. 8** Kulin, gm. Środa Śląska, sieć kanalizacyjna, odcinek C. Widok na wykop biegnący na wysokości posesji nr 69, ujęcie z W.
- Fot. 9** Kulin, gm. Środa Śląska, sieć kanalizacyjna, odcinek D. Widok na wykop biegnący na wysokości posesji nr 56, ujęcie z SE.
- Fot. 10** Kulin, gm. Środa Śląska, sieć kanalizacyjna, odcinek D. Widok na układ nawarstwień zarejestrowany w profilu N nr P5, ujęcie z S.
- Fot. 11** Kulin, gm. Środa Śląska, sieć kanalizacyjna, odcinek D. Widok na wykop biegnący na wysokości posesji nr 57-58, ujęcie z SE.
- Fot. 12** Kulin, gm. Środa Śląska, sieć kanalizacyjna, odcinek D'. Widok na wykop biegnący w stronę posesji nr 23, ujęcie z NW.
- Fot. 13** Kulin, gm. Środa Śląska, sieć kanalizacyjna, odcinek D'. Widok na układ nawarstwień zarejestrowany w profilu W nr P6, ujęcie z E.
- Fot. 14** Kulin, gm. Środa Śląska, sieć kanalizacyjna, odcinek E. Widok na wykop biegnący na wysokości posesji nr 26, ujęcie z NW.
- Fot. 15** Kulin, gm. Środa Śląska, sieć kanalizacyjna, odcinek E. Widok na układ nawarstwień zarejestrowany w profilu NE nr P7, ujęcie z SW.
- Fot. 16** Kulin, gm. Środa Śląska, sieć kanalizacyjna, odcinek F. Widok na wykop biegnący na wysokości posesji nr 32, ujęcie z NW.
- Fot. 17** Kulin, gm. Środa Śląska, sieć kanalizacyjna, odcinek F. Widok na układ nawarstwień zarejestrowany w profilu S nr P8, ujęcie z N.
- Fot. 18** Kulin, gm. Środa Śląska, sieć kanalizacyjna, odcinek F. Widok na wykop biegnący na wysokości posesji nr 34, ujęcie z E.
- Fot. 19** Kulin, gm. Środa Śląska, sieć kanalizacyjna, odcinek F. Widok na wykop biegnący na wysokości posesji nr 30, ujęcie z E.
- Fot. 20** Kulin, gm. Środa Śląska, sieć kanalizacyjna, odcinek C. Widok na wykop biegnący na wysokości posesji nr 70, ujęcie z NW.
- Fot. 21** Kulin, gm. Środa Śląska, sieć kanalizacyjna, odcinek G. Widok na układ nawarstwień zarejestrowany w profilu NW nr P9, ujęcie z SE.
- Fot. 22** Kulin, gm. Środa Śląska, sieć kanalizacyjna, odcinek J. Widok na wykop biegnący od posesji nr 47 wzdłuż muru cmentarnego, ujęcie z NE.
- Fot. 23** Kulin, gm. Środa Śląska, sieć kanalizacyjna, odcinek J. Widok na układ nawarstwień zarejestrowany w profilu NW nr P12, ujęcie z SE.

- Fot. 24** Kulin, gm. Środa Śląska, sieć kanalizacyjna, odcinek I. Widok na wykop biegnący na wysokości posesji nr 39, ujęcie z NW.
- Fot. 25** Kulin, gm. Środa Śląska, sieć kanalizacyjna, odcinek I. Widok na układ nawarstwień zarejestrowany w profilu SW nr P11, ujęcie z NE.
- Fot. 26** Kulin, gm. Środa Śląska, sieć kanalizacyjna, odcinek K. Widok na wykop biegnący na wysokości posesji nr 49-52, ujęcie z SE.
- Fot. 27** Kulin, gm. Środa Śląska, sieć kanalizacyjna, odcinek L. Widok na układ nawarstwień zarejestrowany w profilu W nr P14, ujęcie z E.
- Fot. 28** Kulin, gm. Środa Śląska, sieć kanalizacyjna, odcinek L. Widok na wykop biegnący na wysokości posesji nr 53, ujęcie z S.
- Fot. 29** Kulin, gm. Środa Śląska, sieć kanalizacyjna, odcinek L. Widok na układ nawarstwień zarejestrowany w profilu W nr P15, ujęcie z E.
- Fot. 30** Kulin, gm. Środa Śląska, sieć kanalizacyjna, odcinek M. Widok na układ nawarstwień zarejestrowany w profilu N nr P16, ujęcie z S.

Dziennik Badań

Dotyczy inwestycji pn. - Budowa kanalizacji sanitarnej dla miejscowości Kulin, gm. Środa Śląska.

Wizja lokalna terenu objętego przyszłą inwestycją poprzedziła prace archeologiczne.

Na obszarze objętym inwestycją prowadzono badania archeologiczne, w trakcie których podejmowano następujące czynności:

- Nadzorowano przebieg prac ziemnych związanych z inwestycją.
- Doczyszczano i poddawano obserwacji ściany wykopów.
- Prowadzono analizę nawarstwień zawartych w profilach wykopów.
- Rozpoznawano stratygrafię nawarstwień.
- Na bieżąco sporządzano dokumentację terenową z badań, w tym - fotograficzną, rysunkową i opisową.
- Nanoszono wykopy i dokumentowane fragm. profili na plan inwestycyjny.

19.05.2009 r.

Prace archeologiczne prowadzono: na odcinku wykopu między studniami S34 i S33, na wysokości posesji nr 12-13. Prace archeologiczne prowadzono: na odcinku wykopu między studniami S1a i S1b.

20.05.2009 r.

Prace archeologiczne prowadzono: na odcinku wykopu między studniami S34 i S35, na wysokości posesji nr 9-11. W wykopie na wysokości posesji nr 42-47. Prace archeologiczne prowadzono: na odcinku wykopu między studniami S34 i S33, na wysokości posesji nr 13.

23.05.2009 r.

Prace archeologiczne prowadzono: na odcinku wykopu między studniami S35 i S36, na wysokości posesji nr 8.

25.05.2009 r.

Prace archeologiczne prowadzono: na odcinku wykopu między studniami S36 i S16, na wysokości posesji nr 5.

27.05.2009 r.

Prace archeologiczne prowadzono: na odcinku wykopu między studniami S33 i S34, na wysokości posesji nr 12. Na odcinku wykopu między studniami S10 i S11, na wysokości posesji nr 40-41. W wykopie pod przyłączy do posesji nr 40.

28.05.2009 r.

Prace archeologiczne prowadzono: na odcinku wykopu między studniami S29-S30, na wysokości posesji nr 52-56.

29.05.2009 r.

Prace archeologiczne prowadzono: kontynuacja prac na odcinku wykopu między studniami S29-S30, na wysokości posesji nr 52-56.

30.05.2009 r.

Prace archeologiczne prowadzono: na odcinku wykopu między posesjami nr S36-S42. Na odcinku wykopu między studniami nr S28 i S29, na wysokości posesji nr 50.

01.06.2009 r.

Prace archeologiczne prowadzono: na odcinku wykopu między studniami nr S8 i S9, na wysokości posesji nr 57-59. W wykopie prowadzącym do posesji nr 23.

03.06.2009 r.

Prace archeologiczne prowadzono: na odcinku wykopu między studniami nr S8 i S9, na wysokości posesji nr 59.

08.06.2009 r.

Prace archeologiczne prowadzono: na odcinku wykopu między studniami nr S7 i S8, na wysokości posesji nr 56.

10.06.2009 r.

Prace archeologiczne prowadzono: na odcinku wykopu między studniami nr S7 i S8, na wysokości posesji nr 56-57. W wykopie pod przyłączy kanalizacyjne do posesji nr 56.

12.06.2009 r.

Prace archeologiczne prowadzono: na odcinku wykopu między posesjami nr S30-S10, na wysokości posesji nr 60-61.

18.06.2009 r.

Prace archeologiczne prowadzono: na odcinku wykopu między studniami nr S5 i S6, na wysokości posesji nr 26.

23.06.2009 r.

Prace archeologiczne prowadzono: na odcinku wykopu prowadzącym do studni nr S6.

26.06.2009 r.

Prace archeologiczne prowadzono: na odcinku wykopu między studniami S11 i S12, na wysokości posesji nr 66-67.

30.06.2009 r.

Prace archeologiczne prowadzono: na odcinku wykopu między studniami S11 i S12, na wysokości posesji nr 66. W wykopie pod przyłączy do posesji nr 29.

06.07.2009 r.

Prace archeologiczne prowadzono: na odcinku wykopu między studniami S2 i S3, na wysokości posesji nr 32. Na odcinku wykopu między studniami nr S11 i S12, na wysokości posesji nr 64. W wykopie pod przyłączy do posesji nr 19.

10.07.2009 r.

Prace archeologiczne prowadzono: na odcinku wykopu między studniami S11 i S12, na wysokości posesji nr 64. Na odcinku wykopu między studniami S2 i S3, na wysokości posesji nr 32. W wykopie pod przyłączy do posesji nr 15.

14.07.2009 r.

Prace archeologiczne prowadzono: na odcinku wykopu między studniami S12 i S13, na wysokości posesji nr 69. W wykopie pod przyłączy do posesji nr 17.

15.07.2009 r.

Prace archeologiczne prowadzono: na odcinku wykopu między studniami S13 i S14, na wysokości posesji nr 70. W wykopie między studniami S1a i S1, na wysokości posesji nr 34. W wykopie między studniami nr S30-S32.

17.07.2009 r.

Prace archeologiczne prowadzono: na odcinku wykopu między studniami S13 i S14, na wysokości posesji nr 70.

20.07.2009 r.

Prace archeologiczne prowadzono: na odcinku wykopu między studniami S1 i S23, na wysokości posesji nr 34-35.

21.07.2009 r.

Prace archeologiczne prowadzono: na odcinku wykopu między studniami S14 i S15, na wysokości posesji nr 71-72. Na odcinku wykopu między studniami S30 i S30a, na wysokości posesji nr 53-58.

23.07.2009 r.

Prace archeologiczne prowadzono: na odcinku wykopu między studniami S14 i S15, na wysokości posesji nr 72-73.

28.07.2009 r.

Prace archeologiczne prowadzono: na odcinku wykopu między studniami S15 i S16, na wysokości posesji nr 74. W wykopie pod przyłączy nr 62A do posesji nr 37.

02.08.2009 r.

Prace archeologiczne prowadzono: na odcinku wykopu między studniami S8 i S9, na wysokości budynku gospodarczego należącego do posesji nr 59.

04.08.2009 r.

Prace archeologiczne prowadzono: na odcinku wykopu między studniami S16 i S17, na wysokości posesji nr 76. W wykopie pod przepompownię zlokalizowanym w sąsiedztwie posesji nr 34.

06.08.2009 r.

Prace archeologiczne prowadzono: na odcinku wykopu między studniami S17 i S19, na wysokości posesji nr 77.

10.08.2009 r.

Prace archeologiczne prowadzono: na odcinku wykopu między studniami S17 i S18, na wysokości posesji nr 78.

25.08.2009 r.

Prace archeologiczne prowadzono: w wykopie pod przyłączy kanalizacyjne do posesji nr 6.

27.08.2009 r.

Prace archeologiczne prowadzono: w wykopie pod przyłączy kanalizacyjne do posesji nr 3.

01.09.2009 r.

Prace archeologiczne prowadzono: w wykopie pod przyłączy kanalizacyjne do posesji nr 2.

04.09.2009 r.

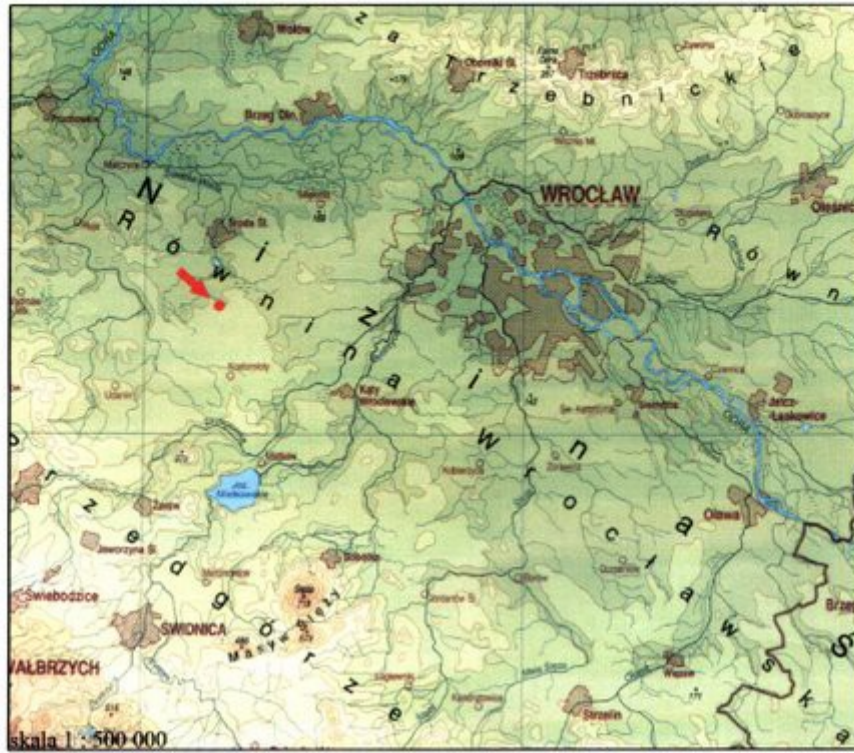
Prace archeologiczne prowadzono: na odcinku wykopu między studniami S9 i S10, na wysokości posesji nr 21.

07.09.2009 r

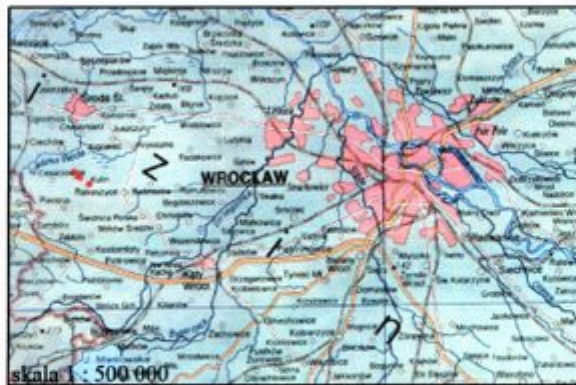
Prace archeologiczne prowadzono: na odcinku wykopu między studniami S9 i S10, na wysokości posesji nr 20.

Literatura

- Baraniecki L., Bieroński J., Kuźniewski E., Pawlak W.
1998 Komentarz do mapy sozologicznej w skali 1: 50 000, arkusz M-33-34-C
Środa Śląska, Warszawa.
- Goliński M.
2006 Środa Śląska w średniowieczu cz. II, [w:] Środa Śląska dzieje miasta wina
i skarbów, Wrocław.
- Hameln
1985 Schlesische Heimat. Stadt und Kreis Neumarkt.
- Kondracki J.
1981 Geografia fizyczna Polski, Warszawa.
- Maciejewski J., Załęski J.
1991 Miasto i gmina Środa Śląska, Wrocław.
- Akta Wydziału Samorządowego Prowincji Śląskiej - poszyt Keulendorf, Muzeum
Archeologiczne Oddział Muzeum Miejskiego Wrocławia – mapa 2825.



Ryc. 1a. Wycinek mapy hipsometrycznej Śląsk Dolny i Opolski z przybliżoną lokalizacją miejsca badań.



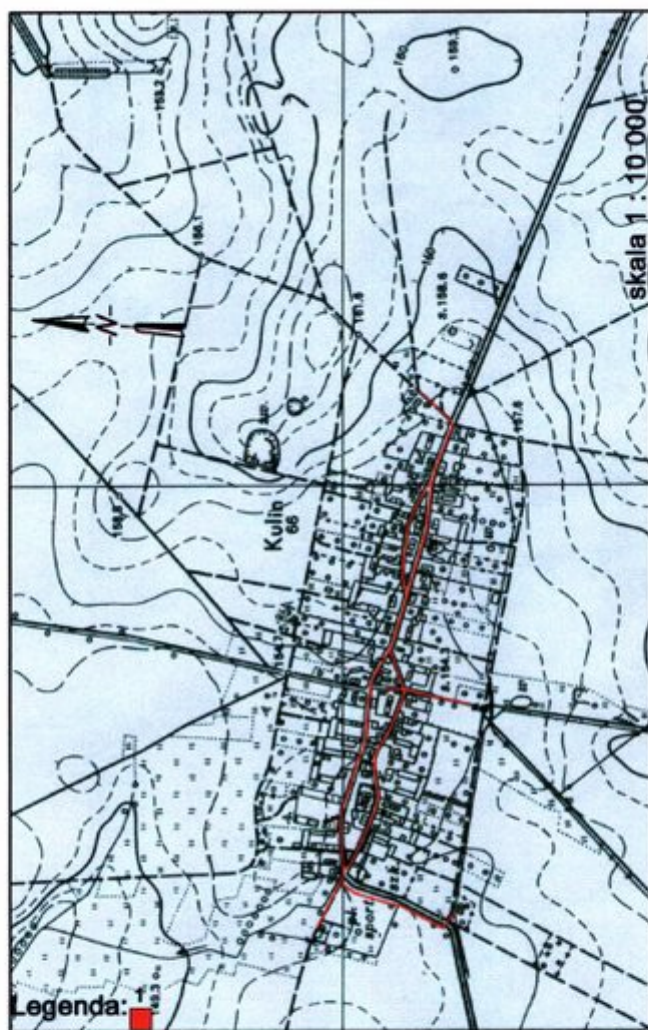
Ryc. 1b. Wycinek mapy przeglądowej Śląsk Dolny i Opolski z przybliżoną lokalizacją miejsca badań.



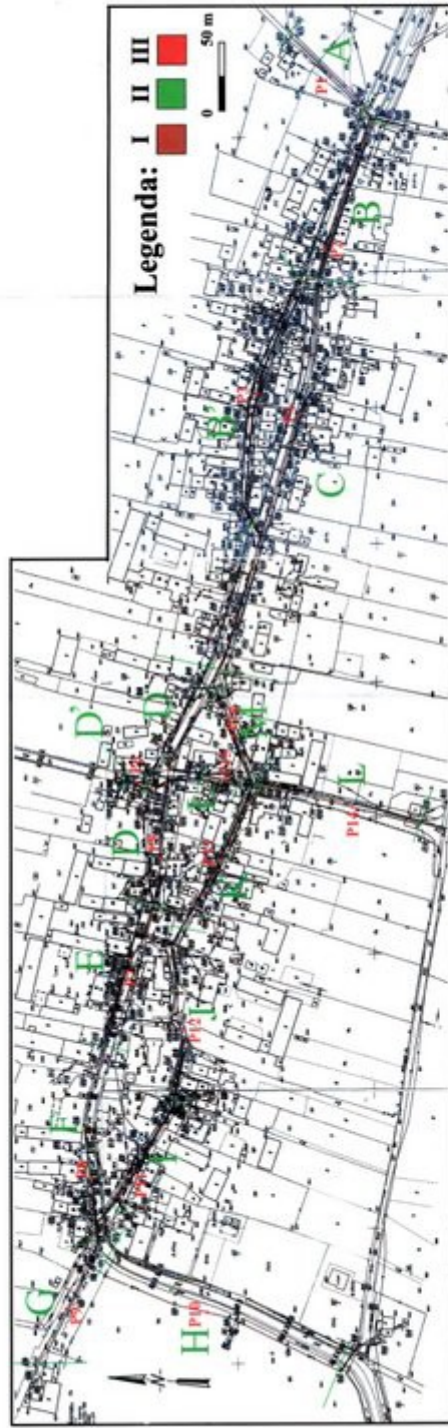
Ryc. 2a. Wycinek mapy AZP obszaru nr 79-24 z zaznaczoną lokalizacją stanowisk archeologicznych nr: 2/22, 3/23 i 4/24.



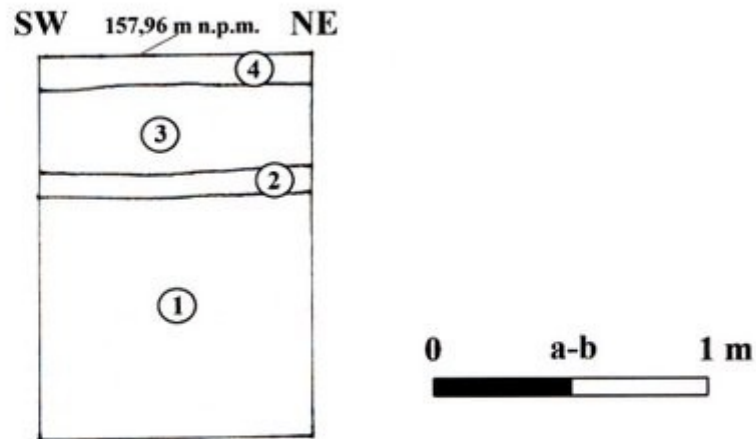
Ryc. 2b. Wycinek mapy archiwalnej z lokalizacją stanowisk archeologicznych nr: 4-5. Akta Wydziału Samorządowego Prowincji Śląskiej - poszyt Keulendorf, Muzeum Archeologiczne Oddział Muzeum Miejskiego Wrocławia.



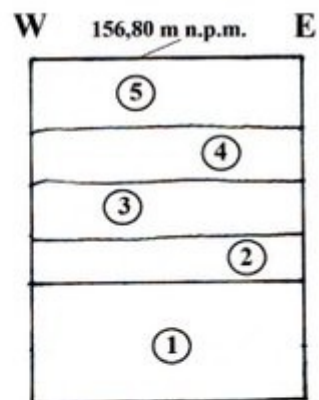
Ryc. 2c. Kulin, gm. Środa Śląska, sieć kanalizacyjna. Legenda: 1 - przybliżona lokalizacja trasy wykopu.



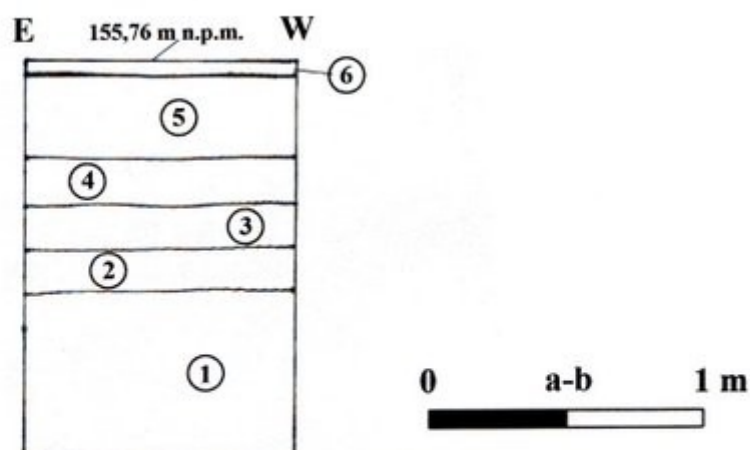
Ryc. 3. Kulim, gm. Środa Śląska, sieć kanalizacyjna. Legenda: I - trasa wykopu; II - podział trasy wykopu na odcinki; A-M; III - lokalizacja fragm. profilu; P1-P16 zarejestrowanych na obszarze objętym inwestycją.



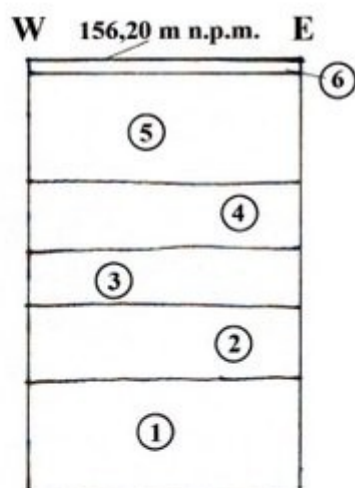
Ryc. 4a. Kulin, gm. Środa Śląska, sieć kanalizacyjna odcinek A. Układ nawarstwień zarejestrowany w profilu NW nr P1. Legenda: 1 - rdzawo-żółty piasek; 2 - szaro-brązowa próchnica; 3 - brązowa próchnica ze żwirem, piaskiem i drobnym gruzem; 4 - szary grys.



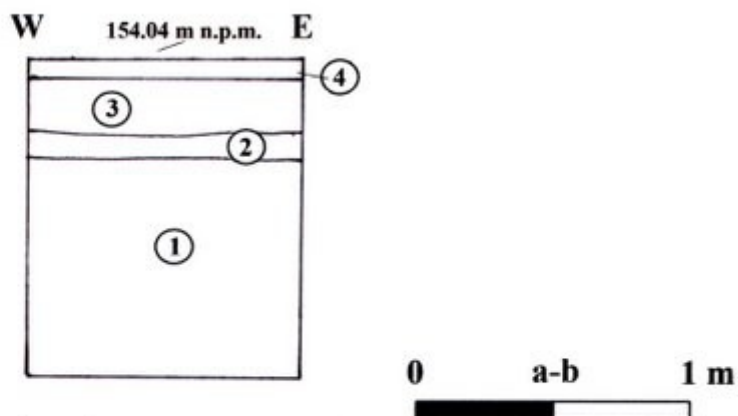
Ryc. 4b. Kulin, gm. Środa Śląska, sieć kanalizacyjna odcinek B. Układ nawarstwień zarejestrowany w profilu N nr P2. Legenda: 1 - żółty piasek; 2 - żółto-rdzawy żwir z otoczkami; 3 - szaro-brązowa próchnica ze żwirem, piaskiem, drobnym gruzem i otoczkami; 4 - brunatny żwir z piaskiem; 5 - kostka brukowa; 6 - asfalt.



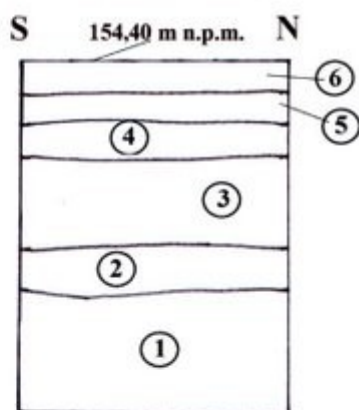
Ryc. 5a. Kulin, gm. Środa Śląska, sieć kanalizacyjna odcinek B. Układ nawarstwień zarejestrowany w profilu S nr P3. Legenda: 1 - zielonkawa glina z piaskiem i otoczkami; 2 - czarna próchnica z gruzem ceglany i piaskiem; 3 - szaro-brązowy piasek z domieszką próchnicy, żwiru i otoczków; 4 - brązowy piasek z domieszką czarnej próchnicy, soczewek żółtej gliny, drobnym gruzem i otoczkami; 5 - czarna próchnica z domieszką, żwiru, szlaki, gliny i piasku; 6 - szary grys.



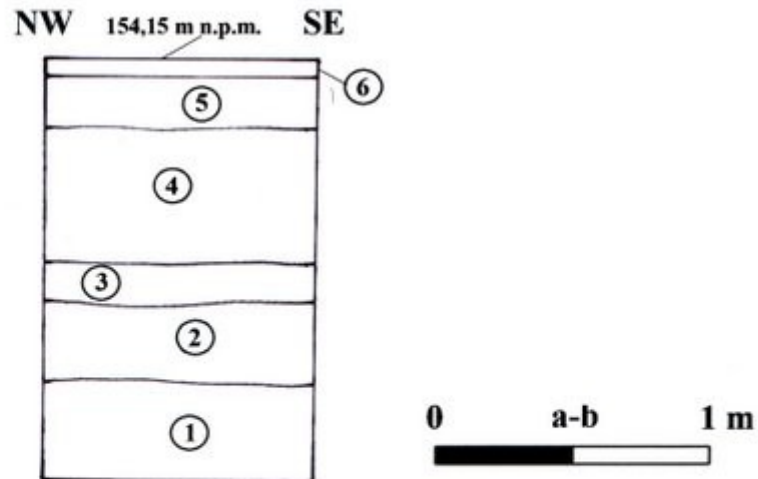
Ryc. 5b. Kulin, gm. Środa Śląska, sieć kanalizacyjna odcinek C. Układ nawarstwień zarejestrowany w profilu N nr P4. Legenda: 1 - żółta glina ze żwirem i piaskiem; 2 - szaro-czarny piasek ze żwirem, otoczkami i próchnicą; 3 - szary piasek ze żwirem; 4 - brunatny żwir z piaskiem i otoczkami; 5 - kostka brukowa; 6 - asfalt.



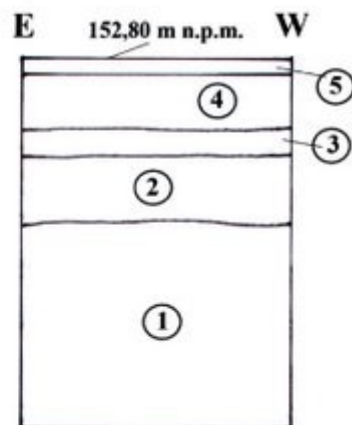
Ryc. 6a. Kulin, gm. Środa Śląska, sieć kanalizacyjna odcinek D. Układ nawarstwień zarejestrowany w profilu N nr P5. Legenda: 1 - rdzawo-żółty piasek; 2 - brunatny żwir z piaskiem i otoczkami; 3 - kostka brukowa; 4 - asfalt.



Ryc. 6b. Kulin, gm. Środa Śląska, sieć kanalizacyjna odcinek D. Układ nawarstwień zarejestrowany w profilu W nr P6. Legenda: 1 - rdzawo-żółty piasek; 2 - zielonkawo-brązowa glina; 3 - szaro-brązowe żwirki z domieszką próchnicy, drobnym gruzem i otoczkami; 4 - rdzawy żwir; 5 - gruz ze żwirem, otoczkami i szaro-czarną próchnicą; 6 - szaro-czarna próchnica z drobnym gruzem, szlaką i żwirem.

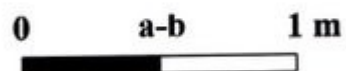
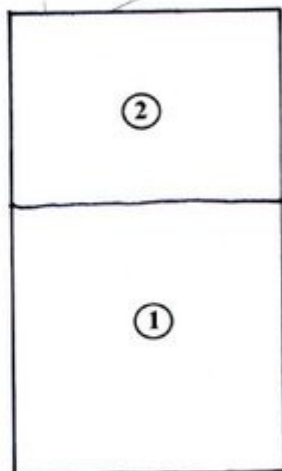


Ryc. 7a. Kulin, gm. Środa Śląska, sieć kanalizacyjna odcinek E. Układ nawarstwień zarejestrowany w profilu NE nr P7. Legenda: 1 - zielonkawo-żółta glina; 2 - szaro-brązowa próchnica z piaskiem, gliną, i otoczkami; 3 - szaro-czarna próchnica z gruzem, szlaką, żwirem i otoczkami; 4 - brązowy żwir z gruzem; 5 - kostka brukowa; 6 - asfalt.



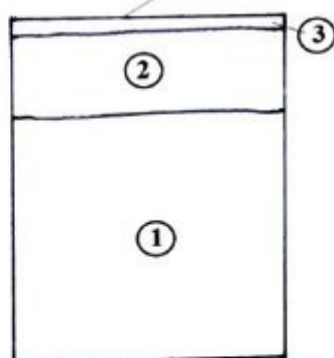
Ryc. 7b. Kulin, gm. Środa Śląska, sieć kanalizacyjna odcinek F. Układ nawarstwień zarejestrowany w profilu S nr P8. Legenda: 1 - żółto-szary piasek; 2 - szaro-brązowa próchnica ze żwirem i gruzem; 3 - żółty żwir; 4 - kostka brukowa; 5 - asfalt.

SW 152,60 m n.p.m. NE



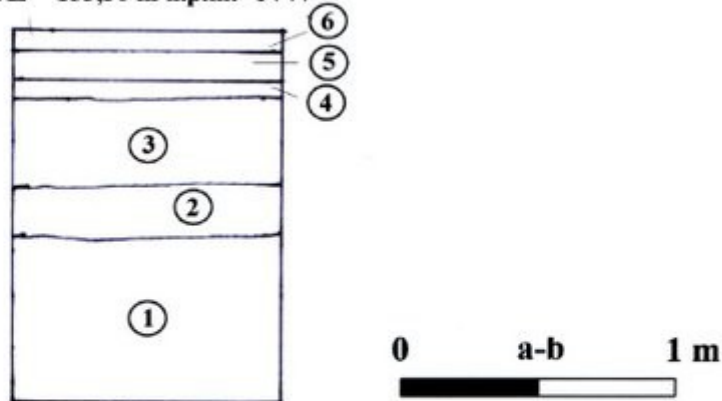
Ryc. 8a. Kulin, gm. Środa Śląska, sieć kanalizacyjna odcinek G. Układ nawarstwień zarejestrowany w profilu NW nr P9. Legenda: 1 - żółto-rdzawy piasek; 2 - szaro-brunatna próchnica z gruzem, glina, piaskiem i żwirem.

S 152,96 m n.p.m. N



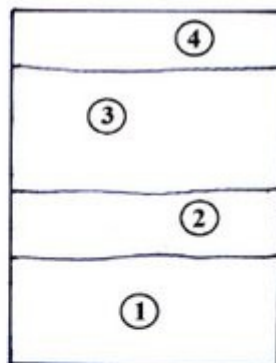
Ryc. 8b. Kulin, gm. Środa Śląska, sieć kanalizacyjna odcinek H. Układ nawarstwień zarejestrowany w profilu W nr P10. Legenda: 1 - szaro-rdzawy piasek; 2 - brunatna próchnica; 3 - szaro-czarna próchnica.

SE 153,36 m n.p.m. NW

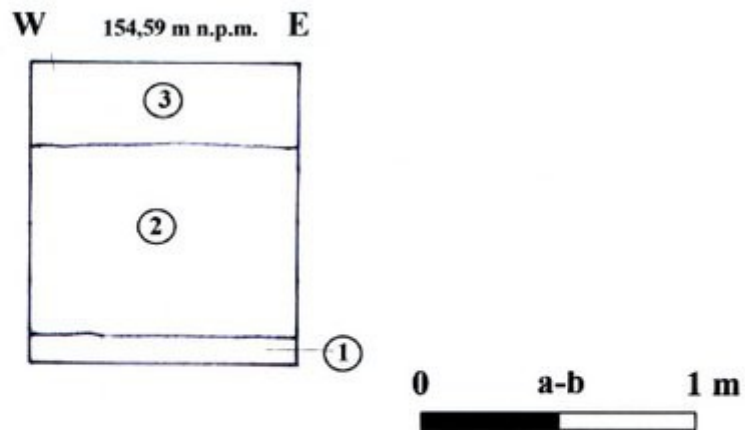


Ryc. 9a. Kulin, gm. Środa Śląska, sieć kanalizacyjna odcinek I. Układ nawarstwień zarejestrowany w profilu SW nr P11. Legenda: 1 - żółto-brązowa glina; 2 - gruz ceglany z otoczkami, bryłami węgla kamiennego, gliną i próchnicą; 3 - szaro-brązowy żwir z piaskiem i drobnym gruzem; 4 - czarna próchnica ze żwirem i drobnymi otoczkami; 5 - gruz ceglany; 6 - szaro-brązowy piasek z próchnicą.

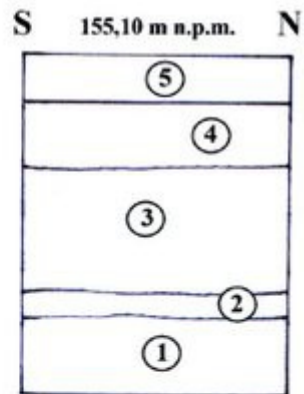
SW 154,20 m n.p.m. NE



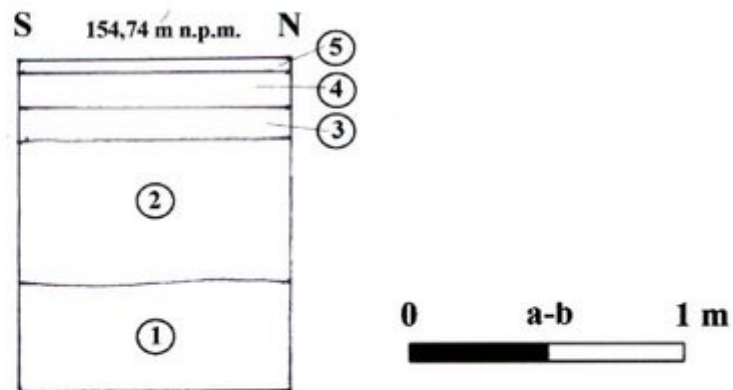
Ryc. 9b. Kulin, gm. Środa Śląska, sieć kanalizacyjna odcinek J. Układ nawarstwień zarejestrowany w profilu NW nr P12. Legenda: 1 - rdzawy żwir z siną gliną; 2 - brunatno-szara próchnica z drobnym gruzem, żwirem, fragm. łamanego kamienia i drobnymi otoczkami; 3 - brązowo-szare żwiry z gruzem i piaskiem; 4 - kruszywo kamienne, otoczaki i gruz.



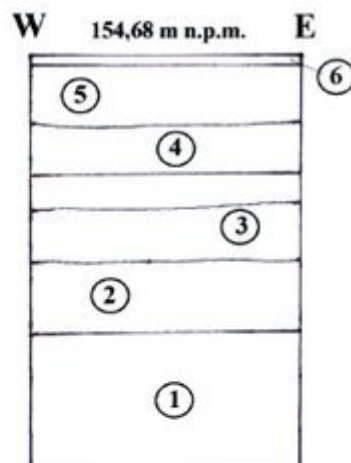
Ryc. 10a. Kulin, gm. Środa Śląska, sieć kanalizacyjna odcinek K. Układ nawarstwień zarejestrowany w profilu N nr P13. Legenda: 1 - rdzawo-żółty żwir; 2 - szaro-brązowy żwir z próchnicą, gruzem i gliną; 3 - szaro-czarna próchnica.



Ryc. 10b. Kulin, gm. Środa Śląska, sieć kanalizacyjna odcinek L. Układ nawarstwień zarejestrowany w profilu W nr P14. Legenda: 1 - żółto-szary piasek; 2 - niebieski il; 3 - brunatny żwir z szaro-czarną próchnicą, gliną, piaskiem i otoczkami; 4 - żółty żwir; 5 - kostka brukowa.



Ryc. 11a. Kulin, gm. Środa Śląska, sieć kanalizacyjna odcinek L. Układ nawarstwień zarejestrowany w profilu W nr P15. Legenda: 1 - żółto-szara glina z piaskiem; 2 - szaro-brunatny żwir z piaskiem, gliną, gruzem i domieszką szaro-czarnej próchnicy; 3 - żółty piasek; 4 - kruszywo kamienne; 5 - asfalt.



Ryc. 11b. Kulin, gm. Środa Śląska, sieć kanalizacyjna odcinek M. Układ nawarstwień zarejestrowany w profilu N nr P16. Legenda: 1 - żółto-zielonkawa glina; 2 - szaro-brunatny żwir z piaskiem, otoczkami i domieszką próchnicy; 3 - żółty żwirek z piaskiem i drobnymi otoczkami; 4 - brunatno-zielony żwirek z piaskiem, próchnicą i drobnym gruzem; 5 - żółty piasek; 6 - kostka brukowa; 7 - asfalt.



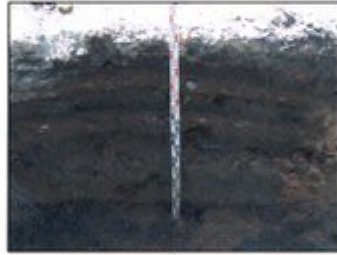
1



2



3



4



5



6



7



8



9



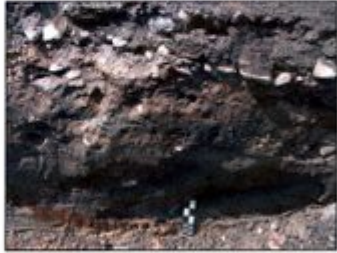
10



11



12



13



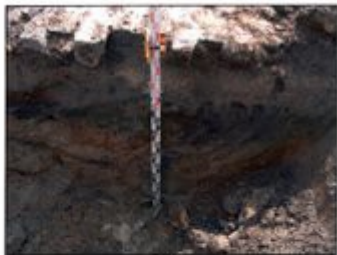
14



15



16



17



18



19



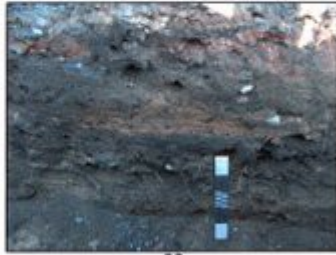
20



21



22



23



24



25



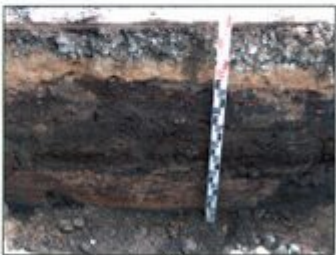
26



27



28



29



30