



Muzeum Regionalne
w Środzie Śląskiej



Średzkie Zeszyty Naukowe

TOM 15 / 2012

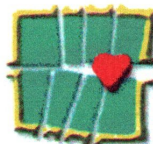
P. Jarysz, I. Wodejko

**SPRAWOZDANIE Z PRZEPROWADZENIA RATOWNICZYCH
BADAŃ ARCHEOLOGICZNYCH NA OBSZARZE OBJĘTYM
INWESTYCIĄ PN. "BUDOWA BUDYNKU MIESZKALNEGO
WIELORODZINNEGO NA DZ. NR 65 AM-18 PRZY
UL.KILIŃSKIEGO W ŚRODZIE ŚLĄSKIEJ".**

Prace archeologiczne prowadzono w oparciu o decyzje DWKZ we Wrocławiu
nr: 841/2010 z dnia 22.06.2010 r. i 83/2012 z dnia 16.01.2012 r.

Sprawozdanie ma charakter ostateczny.

Środa Śląska
copyright @ 2003 Muzeum Regionalne w Środzie Śląskiej
2012



SPIS TREŚCI

	str.:
I. Wstęp	
II. Rys Historyczny.....	1-2
III. Badania Archeologiczne.....	3-6
IV. Zakończenie	7-8
Inwentarz.....	
Spis Fotografii	
Dziennik Badań.....	
Literatura.....	
Ryciny.....	
Fotografie.....	

I. Wstęp.

Z przerwami w okresie od 05.09.2010 r. do 11.08.2012 r., zgodnie z decyzjami Dolnośląskiego Wojewódzkiego Konserwatora Zabytków we Wrocławiu nr: **841/2010** z dnia 22.06.2010 r. i **83/2012** z dnia 16.01.2012 r., Muzeum Regionalne w Środzie Śląskiej przeprowadziło ratownicze badania archeologiczne związane z inwestycją pn. „**Budowa budynku mieszkalnego wielorodzinnego na działce nr 65 AM-18 przy ul. Kilińskiego w Środzie Śląskiej**”.

Teren objęty badaniami leży na obszarze miasta średniowiecznego i nowożytnego, wpisanego do rejestru zabytków pod numerem 501, decyzja z dnia 24.07.1959 r., stanowisko archeologiczne nr 6/14/78-24 AZP.

Prace archeologiczne prowadzono na wniosek Państwa Anny i Kazimierza Matyjaszczyk, zam. ul. Kilińskiego 19 w Środzie Śląskiej.

Badania w terenie przeprowadzili – I. Wodejko i P. Jarysz, autorzy niniejszego sprawozdania. Datowanie ceramiki określił Karol Bykowski z Instytutu Archeologii Uniwersytetu Wrocławskiego, a jej rysunki sporządziła Anna Bystrzanowska z Muzeum Regionalnego w Środzie Śląskiej.

W obrębie wykopów objętych inwestycją nie odkryto reliktyw architektury, w związku z tym nie zaistniała konieczność przeprowadzenia badań architektonicznych.

Teren objęty inwestycją leży w północnej części Wysoczyzny Średzkiej wchodzącej w skład Równiny Wrocławskiej, stanowiącej jeden z elementów Niziny Śląskiej (Baraniecki i in., 1998; Kondracki 1981, s. 306-307; Pawlak. 1997, mapa 25-26), (ryc. 1).

II. Rys Historyczny.

Teren objęty badaniami leży w północnej części późnośredniowiecznego miasta, ok. 30 m na północny-zachód od bramy zwanej Piekarską lub Nową, którą wzniesiono w 1534 r. w celu poprawy komunikacji miasta z terenami podmiejskimi (Wiszewski 2006, s. 145; Dębicki 2006, s. 167). Wcześniej w jej miejscu funkcjonowała furta (Aleksy i in. 2003, s.2). Brama Piekarska wraz z czterema pozostałymi bramami wchodziła w skład systemu fortyfikacji miejskich (ryc.3: a). W źródłach pisanych o bramach miejskich wspomina się już w 1283 r. jako o miejscach ściągania myta (Goliński 2006, s. 64). Moment budowy murów obronnych jest trudny do uchwycenia źródłowo. Na podstawie badań architektonicznych ich najstarszych partii przyjmuje się, iż powstały one pod koniec XIII w. (Goliński 2006, s. 64).

Badaniami objęto działkę, której front leży przy zachodniej pierzei dziś. ul. Kilińskiego 19 (ryc. 2, 4).

Ulica Kilińskiego wychodzi w przybliżeniu ze środkowej partii Rynku biegnąc skośnie w kierunku stawu Kajaki. Pierwotnie określano ją jako ul. Piekarska (Bäckergasse), która prowadziła od Rynku do linii murów miejskich. Nazwy tej używano do 1605 r., a po tej dacie ulica wzmiankowana była pod nazwą ul. Ślusarskiej (Schlossergasse), która funkcjonowała do 1945 r. (Aleksy i in. 2003, s.2). Swoją obecną nazwę ulica uzyskała po II wojnie światowej.

W 1584 r. przy ul. Kilińskiego funkcjonował browar, który przypuszczalnie znajdował się w miejscu późniejszego XIX-wiecznego browaru miejskiego zlokalizowanego na parceli przy wschodnim narożniku ul. Kilińskiego i pl. Wolności (Aleksy i in. 2003, s.2).

W 1862 r. po wschodniej stronie ul. Kilińskiego wzniesiono synagogę między murem miejskim a ul. Daszyńskiego na obszarze należącym wcześniej do Stajni Miejskich, wzmiankowanych po raz pierwszy w 1564 r. (Aleksy i in. 2003, s. 2, 4). Synagoga jest widoczna na planie katastralnym z 1905 r. (ryc. 3: b).

Na rysunkach F.B. Venera - widok miasta z lotu ptaka od strony południowo-wschodniej z 1755 r. oraz 1768 – po 1774 r. przedstawione jest zagospodarowanie terenu działki objętej badaniami. Jej front tworzyła zabudowa, a w tylnej część parceli znajdowało się niezabudowane podwórko (ryc. 3: a, 3: c). Na podstawie kolejnych źródeł ikonograficznych z 2 poł. XVIII w. można powiedzieć, iż oprócz murowanej zabudowy frontowej działki widzimy towarzyszące jej zabudowania gospodarcze. Koncentrują się one przy południowej granicy działki w jej partiach: środkowej i wschodniej oraz w części środkowej parceli (ryc. 3: d). Przewidziona na planie

zabudowa gospodarcza zlokalizowana jest w innym miejscu niż budynek gospodarczy, likwidowany w toku bieżących prac inwestorskich. Na planie katastralnym z 1905 r. nie widzimy już zabudowy gospodarczej przedstawionej na wcześniejszym planie katastralnym z 1860 r. (ryc. 3: b). Dopiero na przedwojennym zdjęciu lotniczym przedstawiającym miasto od północy (1927 r.) widoczna jest zabudowa działki od frontu budynkiem mieszkalnym, a w części tylnej parceli, na jej granicy zachodniej, stoi budynek gospodarczy zwieńczony dachem pulpitowym, (ryc. 5). Biorąc pod uwagę powyższe ustalenia można założyć, iż budynek gospodarczy przedstawiony na fotografii lotniczej mógł powstać między - 1906 a 1927 r. Przedwojenny budynek mieszkalny zlokalizowany w partii frontowej działki został rozebrany w latach 70-tych XX w., a na jego miejscu wzniesiono obecny dom mieszkalny.

W toku badań archeologicznych prowadzonych w 2003 r., w związku z budową kanalizacji sanitarnej i deszczowej, w obrębie ul. Kilińskiego stwierdzono obecność warstwy o metryce późnośredniowiecznej, która budowała nawierzchnię ulicy. Strop warstwy zarejestrowano na wysokości bezwzględnej 121,97 m n.p.m. tj. ok. 1,2 m poniżej obecnego poziomu terenu w tym miejscu. Odcinek K14 uchwycono na wysokości ul. Kilińskiego 19, (Aleksy i in. 2003, s. 16, Odcinek K14, ryc. 17).

III. Badania Archeologiczne.

Przedmiotowa inwestycja obejmuje budowę budynku mieszkalnego wielorodzinnego wraz z infrastrukturą techniczną na dz. nr 65 AM-18 przy ul. Kilińskiego 19 w Środzie Śląskiej. Konieczność badań archeologiczno-architektonicznych wynika z faktu, iż przedmiotowa inwestycja znajduje się na obszarze miasta średniowiecznego i nowożytnego wpisanego do rejestru zabytków pod nr 501 decyzją z dnia 24.07.1959 r. jako stanowisko archeologiczne nr 6/14/78-24 AZP.

Zgodnie z założeniami projektowymi w ramach inwestycji planowano wykonanie:

1 - Wykopu pod płytę fundamentową o wymiarach (dł. x szer. x gł.) 12,5 x 9 x 0,5-0,6 m. Dla celów badawczych został on oznaczony jako I/2010-2011, a następnie podzielony na dwie części: A i B. Część A zrealizowano w 2010 r., a część B w 2011 r.

2 – Wykonanie przyłącza kanalizacyjnego i wodociągowego w jednym wykopie o wymiarach (dł. x szer. x gł.) 23 x 0,8 x 1,1 – 1,4 m. Przyłącza zrealizowano w 2012 r.

Część A planowanego wykopu leżała w obrębie budynku gospodarczego, a partia B znajdowała się po jego zewnętrznej stronie (ryc. 4). W pierwszej kolejności badaniami objęto część wykopu leżącą w obrębie budynku gospodarczego. Budynek zlokalizowano w tylnej części parceli, gdzie obejmował on jej całą szerokość, składał się z parteru i poddasza. Parter posiadał 4 pomieszczenia oznaczone jako 1-4 (ryc. 6). Dokładne oględziny i badania stanu technicznego budynku wykazały, iż jego ówczesny stan stanowił zagrożenie dla sąsiednich posesji i wymagał on natychmiastowej rozbiórki.

Partia A wykopu I/2010-2011.

Stan w pomieszczeniach 1-4 budynku gospodarczego przed rozpoczęciem prac archeologicznych:

Pomieszczenie 1 (ryc. 6; fot. 2-3).

Przy ścianie N zarejestrowano relikty posadzki wykonanej z cegieł o wymiarach (dł. x szer. x wys.) 25 x 12 x 7 cm spojonej zaprawą wapienną zawierającą piasek i grudki niezłusowanego wapna. Posadzkę posadowiono na podsypie z szaro-żółtego piasku o grubości 6 cm. Jej uchwycone wymiary sięgały: dł. 4,5 m i ok. 0,5 – 1,1 m szerokość. Wystąpiła ona na wysokości bezwzględnej 124,26 m n.p.m. W pozostałej części pomieszczenia zalegała szaro-brązowa próchnica z gruzem ceglany, piaskiem, soczewkami żółtej gliny, żwirem, bryłkami węgla

kamiennego i spalenizną. Warstwę określono jako 1. Jej strop uchwycono na wysokości 124,15 m n.p.m. Powierzchnia w pomieszczeniu była mocno pofałdowana i poprzecinana licznymi wkopami.

Pomieszczenia 2-3 (ryc. 6; fot. 4-5 i 6-8).

W ich obrębie nie ujawniono reliktywów posadzek a we wnętrzach występowała warstwa 1. Jej strop rejestrowano na wysokościach: 124,14 m n.p.m. i 124,15 m n.p.m.

Pomieszczenie 4 (ryc.6 ; fot. 9).

Podłogę stanowiła wylewka betonowa. Jej strop uchwycono na poziomie 124,27 m n.p.m.

Następnie zgodnie z projektem rozpoczęto prace ziemne polegające na obniżeniu poziomu w pomieszczeniach 1-4 o ok. 0,5 – 0,6 m (ryc. 4, 6-7; fot. 10-31). Prowadzono je ręcznie w dwóch etapach (I i II). W pomieszczeniu 4 nastąpiło to po uprzednim skuciu wylewki betonowej (Fot. 14-15).

Prace rozpoczęto od pomieszczenia 3, gdzie usunięto: etap I - 0,29 m, etap II - 0,26 m warstwy 1 dochodząc do poziomu ok. 123,60 m n.p.m. (fot. 10-13 i 16-20). Widok na profil W nr P1 zarejestrowany w środkowej partii pomieszczenia, w trakcie eksploracji warstwy 1, prezentuje (ryc. 7 i fot. 19).

W kolejnych pomieszczeniach zdjęto:

Pomieszczenie 4: etap I - 0,30 m, etap II - 0,20 m warstwy 1 dochodząc do poziomu ok. 123,63 m n.p.m. (fot. 21-22).

Pomieszczenie 2: etap I - 0,29 m, etap II - 0,26 m warstwy 1. dochodząc do poziomu ok. 123,59 m n.p.m. (fot. 23-26).

Pomieszczenie 1: etap I - 0,28 m, etap II - 0,22 m warstwy 1 dochodząc do poziomu ok. 123,65 m n.p.m. (fot. 29-31). Przed rozpoczęciem etapu I zdjęto reliktyw posadzki ceglanej ujawniony przy ścianie N pomieszczenia (fot. 27-28).

Po osiągnięciu w pomieszczeniach 1-4 poziomu ok. 123,59 - 123,65 m n.p.m. stwierdzono, iż warunki gruntowe pozwalają na wylanie płyt fundamentowej. Tym samym zakończono prace związane z pogłębianiem wykopu w części A. W jej obrębie nie ujawniono reliktywów architektury. W dalszej kolejności zgodnie z projektem przystąpiono do prac związanych z rozbiórką dachu i ścian działowych budynku gospodarczego. Po ich usunięciu wylano płytę betonową na obszarze rozebranych pomieszczeń 1-4.

Partia B wykopu I/2010-2011.

Zgodnie z projektem zasięg planowanego budynku mieszkalnego miał wykraczać w kierunku wschodnim poza obrys budynku gospodarczego. Po ustabilizowaniu się płyty w części A wykopu I/2010-2011 wytyczono jego część B. Założono ją w obrębie drogi dojazdowej przecinającej podwórka posesji bezpośrednio przy rozebranej ścianie wschodniej budynku gospodarczego. Posiadał on kształt prostokąta o wymiarach (dł. x szer. x gł.) 12,5 x 2,1 x 0,6 m (ryc. 4, 6; fot. 38-45).

Przed rozpoczęciem prac ziemnych z części B wykopu usunięto nawierzchnię drogi dojazdowej zbudowaną z bloczków betonowych (partie: południowa i środkowa wykopu, Fot. 32) i wylewki betonowej (partia północna wykopu, Fot. 33) dochodząc do poziomu ok. 124,04 m n.p.m. Następnie w obrębie części B wykopu założono dwa płytkie sondáže 1 i 2 w celu rozpoznania stratygrafii na badanym obszarze oraz przeprowadzenia ewentualnej korekty dotychczasowej metody prowadzenia badań.

Sondaż 1 - zlokalizowano ok. 0,9 m od ściany południowej i ok. 0,5 m od ściany zachodniej części B wykopu I/2010-2011 (ryc. 4, 6, 8; fot. 34-35). W rzucie poziomym miał kształt zbliżony do trapezu i wymiary (dł. x szer. x gł.) 1,2 x 0,8-1 m x 0,7 m. W jego obrębie zarejestrowano układ nawarstwień taki jak w profilu N nr P2, (ryc. 8; fot. 35).

Układ nawarstwień:

- 1 – Szaro-brązowa, gliniasta próchnica z soczewkami szarej i zielonej gliny, piaskiem, drobnym gruzem i poj. grudkami zaprawy wapiennej barwy ciemno-szarej.
- 2 – Czarna próchnica ze szlaką, gruzem ceglano-kamiennym i węglami drzewnymi.

Sondaż 2 - założono ok. 0,25-0,35 m od ściany wschodniej i ok. 0,3-0,4 m od ściany północnej części B wykopu I/2010-2011 (ryc. 4, 6, 9; fot. 36-37). W rzucie poziomym miał kształt zbliżony do prostokąta o wymiarach (dł. x szer. x gł.) 1 x 0,8 m x 0,6 m. W jego obrębie zarejestrowano układ nawarstwień taki jak w profilu NW nr P3 (ryc. 9; fot. 37).

Układ nawarstwień:

- 1 - Szaro-brązowa, gliniasta próchnica z soczewkami szarej i zielonej gliny, piaskiem, drobnym gruzem i poj. grudkami zaprawy wapiennej barwy ciemno-szarej.
- 2 – Czarna próchnica ze szlaką, gruzem ceglano-kamiennym, żwirem i węglami drzewnymi.

Następnie przystąpiono do prac ziemnych w partii B wykopu, które podobnie jak w części A polegały na obniżeniu poziomu w obrębie wykopu o ok. 0,5 m. Prace prowadzono ręcznie w dwóch etapach (I i II). W I etapie usunięto 0,3-0,4 m warstwy oznaczonej jako 2 (profile nr: P2 i P3), (fot. 38-39). Następnie doczyszczono powierzchnię wykopu i sporządzono dokumentację fotograficzną, rysunkową i opisową. Po tym przystąpiono do etapu II, w trakcie którego usunięto 0,2 m warstw określonych w profilach nr P2 i P3 jako 1 i 2 (częściowo). Eksplorację w partii B wykopu I/2010-2011 zakończono na poziomie ok. 123,51 – 123,56 m n.p.m., (fot. 40-45). W profilu E nr P4 wykopu zarejestrowano następujący układ nawarstwień (ryc. 10; fot. 46).

Układ nawarstwień:

- 1 - Szaro-brązowa, gliniasta próchnica z soczewkami szarej i zielonej gliny, piaskiem, drobnym gruzem i poj. grudkami zaprawy wapiennej barwy ciemno-szarej.
- 2 – Czarna próchnica ze szlaką, gruzem ceglano-kamiennym, żwirem i węglami drzewnymi.

Po zakończeniu prac w części B wykopu I/2010-2011 i wzniesieniu stanu surowego budynku mieszkalnego przystąpiono do wykonania sieci wodociągowej i kanalizacyjnej. Obie sieci zaprojektowano w jednym wykopie, który biegł po linii łamanej od nowo wzniesionego budynku do chodnika przed bramą wjazdową do posesji przy ul. Kilińskiego 19, gdzie nastąpiło włączenie budowanych sieci (ryc. 4). Wykop objęty badaniami wykonano ręcznie pogłębiając go stopniowo (fot. 47-53). W jego obrębie rejestrowano układ nawarstwień taki jak w profilu N nr P5 (ryc. 12, fot. 54).

Układ nawarstwień:

- 1 – Żółto-rdzawy piasek ze żwirem.
- 2 - Szaro-brązowa próchnica z piaskiem, drobnym gruzem i gliną.
- 3 – Szaro-czarna, miejscami brązowa próchnica ze szlaką, gruzem ceglano-kamiennym, żwirem, spalenizną i węglami drzewnymi.
- 4 – Szaro-żółty piasek.
- 5 – Kostka betonowa.

IV. Zakończenie.

Na obszarze objętym inwestycją nie stwierdzono obecności obiektów archeologicznych.

W obrębie wykopów objętych inwestycją nie ujawniono reliktyw architektury, w związku z tym nie zaistniała potrzeba prowadzenia badań architektonicznych.

W wykopie pod płytą fundamentową budynku wielorodzinnego oznaczonym jako I/2010-2011 nie osiągnięto warstwy calcowej. Eksplorację nawarstwień zakończono na poziomie: partia A - ok. 123,59 - 123,65 m n.p.m., a w partii B ok. 123,51 - 123,56 m n.p.m., to jest w przybliżeniu maksymalnie na gł. ok. 0,6-0,7 m poniżej obecnego poziomu terenu.

W partii A wykopu, obejmującej pomieszczenia nr 1-4 (ryc. 4, 6) poza reliktywami posadzek: ceglanej i betonowej (pomieszczenia nr 1 i 4) zalegała warstwa 1 (ryc. 7; fot. 19). Jej uchwycona grubości mierzyła 0,5-0,6 m. Z warstwy pozyskano 10 ułamków naczyń glinianych (Ryc. 12-13), których chronologię określono w szerokich ramach czasowych na: późne średniowiecze - okres nowożytny, (Tabela 1, Inwentarz Zabytków).

W partii B wykopu zlokalizowanej na zewnątrz rozebranego budynku gospodarczego (ryc. 4, 6) rejestrowano odmienną sytuację stratygraficzną. Najniżej zalegała warstwa 1 (sondaże 1 i 2, profile P2 i P3, ryc. 8-9 - warstwy 1, fot. 35, 37; profil P4, warstwa 1, ryc. 10; fot. 46). Z jej wnętrza nie pozyskano materiału datującego, stąd też czas powstania warstwy pozostaje sprawą otwartą. Nad nią uchwycono warstwę 2 (sondaże 1 i 2, profile P2 i P3, ryc. 8-9 - warstwy 2, fot. 35, 37; profil P4, warstwa 2, ryc. 10; fot. 46), z której pozyskano materiał ceramiczny odpowiadający chronologicznie warstwie 1 z partii A wykopu I/2010-2011 (Tabela 1, Inwentarz Zabytków). Obecność w obrębie w/w warstw ceramiki zróżnicowanej chronologicznie może świadczyć o intensywnym wykorzystaniu terenu leżącego w obrębie podwórka posesji przy ul. Kilińskiego 19 od późnego średniowiecza po czasy współczesne. Ich charakter ogólnie określono jako użytkowy. W tym miejscu można przypomnieć, iż w toku badań archeologicznych w 2003 r. uchwycono nawierzchnię ulicy o metryce późnośredniowiecznej w sąsiedztwie bramy wjazdowej do posesji. Nawierzchnia znajdowała się na wysokości bezwzględnej 121,97 m n.p.m. tj. ok. 1,2 m poniżej obecnego poziomu terenu w tym miejscu, (Aleksy i in. 2003, s. 16, Odcinek K14, ryc. 17).

W miejscu odkrycia nawarstwień zawierających materiał ceramiczny utworzono stanowisko archeologiczne – ślad osadnictwa, późne średniowiecze - okres nowożytny. Leży ono na terenie miasta średniowiecznego i nowożytnego wpisanego do rejestru zabytków pod numerem 501 decyzja z dnia 24.07.1959 r., stanowisko archeologiczne nr 6/14/78-24 AZP. W związku z nowymi odkryciami sporządzono 3 egz. karty AZP nowego stanowiska.

Jedynie w wykopie po przyłączy kanalizacyjne i wodociągowe ujawniono warstwę calcową (profil N nr P5 – warstwa 1; ryc.12, fot. 54). Jej strop rejestrowano na wysokości: 123,36 m n.p.m. tj. ok. 0,81 m poniżej obecnego poziomu terenu w tym miejscu. Bezpośrednio nad calcem zalegały kolejno: warstwa 2, a nad nią warstwa 3, które odpowiadały nawarstwieniom 1 i 2 odkrytym w partii B wykopu I/2010-2011 (profil N nr P2, ryc. 8, fot. 35; profil NW nr P3, ryc. 9, fot. 37; profil E nr P4, ryc. 10, fot. 46). Pozostałe nawarstwienia uchwycone w omawianym profilu 4 – 5 zinterpretowano jako podbudowę (4) i nawierzchnię (5) obecnej drogi wjazdowej do posesji (profil N nr P5, ryc.12, fot. 54).

*Stowarzyszenie
P. Jajko*

INWENTARZ ZABYTEKÓW

Dotyczy inwestycji pn.: **Budowa budynku mieszkalnego wielorodzinnego na działce nr 65 AM-18 przy ul. Kilińskiego w Śródmieściu Śląskiej.**

Informacja do Tabeli 1; ON – okres nowożytny; PŚ – późne średniowiecze.

Tabela 1

Miejsce Znalezienia	Ceramika				Inne	Chronologia
	Wylewy	Dna	Brzuśce	Inne		
Wykop I/2010-2011, partia A, pomieszczenie 2, warstwa 1.	1 fragm.	-	4 fragm.	-	-	PŚ – ON.
Wykop I/2010-2011, partia A, pomieszczenie 3, warstwa 1.	1 fragm.	-	2 fragm.	1 fragm. pokrywki 1 fragm. nóżki patelni	-	PŚ – ON.
Wykop I/2010-2011, partia B, warstwa 2.	1 fragm.	3 fragm.	4 fragm.	1 fragm. uchwytu patelni	-	PŚ – ON.

Spis Fotografii

- Fot. 1** Środa Śląska, ul. Kilińskiego, działka nr 65 AM-18. Widok ogólny na teren objęty badaniami.
- Fot. 2** Środa Śląska, ul. Kilińskiego, działka nr 65 AM-18, wykop I/2010-2011 część A. Widok na powierzchnię w pomieszczeniu 1 (partie: środkowa i W) przed rozpoczęciem prac ziemnych, ujęcie z NE.
- Fot. 3** Środa Śląska, ul. Kilińskiego, działka nr 65 AM-18, wykop I/2010-2011 część A. Widok na powierzchnię w pomieszczeniu 1 (partie: środkowa i E) przed rozpoczęciem prac ziemnych, ujęcie z W.
- Fot. 4** Środa Śląska, ul. Kilińskiego, działka nr 65 AM-18, wykop I/2010-2011 część A. Widok na powierzchnię w pomieszczeniu 2 (partie: środkowa i W) przed rozpoczęciem prac ziemnych, ujęcie z E.
- Fot. 5** Środa Śląska, ul. Kilińskiego, działka nr 65 AM-18, wykop I/2010-2011 część A. Widok na powierzchnię w pomieszczeniu 2 (partie: środkowa i E) przed rozpoczęciem prac ziemnych, ujęcie z W.
- Fot. 6** Środa Śląska, ul. Kilińskiego, działka nr 65 AM-18, wykop I/2010-2011 część A. Widok na powierzchnię w pomieszczeniu 3 (partie: środkowa i W) przed rozpoczęciem prac ziemnych, ujęcie z E.
- Fot. 7** Środa Śląska, ul. Kilińskiego, działka nr 65 AM-18, wykop I/2010-2011 część A. Widok na powierzchnię w pomieszczeniu 3 (partie: środkowa i NE) przed rozpoczęciem prac ziemnych, ujęcie z W.
- Fot. 8** Środa Śląska, ul. Kilińskiego, działka nr 65 AM-18, wykop I/2010-2011 część A. Widok na powierzchnię w pomieszczeniu 3 (partia SW) przed rozpoczęciem prac ziemnych, ujęcie z E.
- Fot. 9** Środa Śląska, ul. Kilińskiego, działka nr 65 AM-18, wykop I/2010-2011 część A. Widok na wylewkę betonową w pomieszczeniu 4 przed rozpoczęciem prac ziemnych, ujęcie z E.
- Fot. 10** Środa Śląska, ul. Kilińskiego, działka nr 65 AM-18, wykop I/2010-2011 część A. Widok na powierzchnię w partii E pomieszczenia 3 po usunięciu warstwy 1 – etap I, ujęcie z NW.
- Fot. 11** Środa Śląska, ul. Kilińskiego, działka nr 65 AM-18, wykop I/2010-2011 część A. Widok na powierzchnię w partii W pomieszczenia 3 po usunięciu warstwy 1 – etap I, ujęcie z E.
- Fot. 12** Środa Śląska, ul. Kilińskiego, działka nr 65 AM-18, wykop I/2010-2011 część A. Widok na powierzchnię w partii NE i środkowej pomieszczenia 3 po usunięciu warstwy 1 – etap I, ujęcie z NW.
- Fot. 13** Środa Śląska, ul. Kilińskiego, działka nr 65 AM-18, wykop I/2010-2011 część A. Widok na powierzchnię w partii NE i środkowej pomieszczenia 3 po usunięciu warstwy 1 – etap I, ujęcie z NW.
- Fot. 14** Środa Śląska, ul. Kilińskiego, działka nr 65 AM-18, wykop I/2010-2011 część A. Widok na powierzchnię w pomieszczeniu 4 (partia E i środkowa) po usunięciu wylewki betonowej, ujęcie z W.
- Fot. 15** Środa Śląska, ul. Kilińskiego, działka nr 65 AM-18, wykop I/2010-2011 część A. Widok na powierzchnię w pomieszczeniu 4 (partia W i środkowa) po usunięciu wylewki betonowej, ujęcie z SE.
- Fot. 16** Środa Śląska, ul. Kilińskiego, działka nr 65 AM-18, wykop I/2010-2011 część A. Widok na powierzchnię w partii NW i środkowej pomieszczenia 3 po usunięciu warstwy 1 – etap II, ujęcie z NW.
- Fot. 17** Środa Śląska, ul. Kilińskiego, działka nr 65 AM-18, wykop I/2010-2011 część A.

- Widok na powierzchnię w partii SW pomieszczenia 3 po usunięciu warstwy 1 – etap II, ujęcie z E.
- Fot. 18** Środa Śląska, ul. Kilińskiego, działka nr 65 AM-18, wykop I/2010-2011 część A. Widok na partię NE pomieszczenia 3 w trakcie usuwania warstwy 1 – etap II, ujęcie z SW.
- Fot. 19** Środa Śląska, ul. Kilińskiego, działka nr 65 AM-18, wykop I/2011-2012 część A. pomieszczenie 3, profil W nr P1. Widok na układ nawarstwień zarejestrowany w środkowej partii pomieszczenia w trakcie prac związanych z usuwaniem warstwy 1, etap II, ujęcie z E.
- Fot. 20** Środa Śląska, ul. Kilińskiego, działka nr 65 AM-18, wykop I/2010-2011 część A. Widok na partię SE pomieszczenia 3 w trakcie usuwania warstwy 1 – etap II, ujęcie z W.
- Fot. 21** Środa Śląska, ul. Kilińskiego, działka nr 65 AM-18, wykop I/2010-2011 część A. Widok na powierzchnię w partiach: środkowej i E pomieszczenia 4 po usunięciu warstwy 1 – etap II, ujęcie z W.
- Fot. 22** Środa Śląska, ul. Kilińskiego, działka nr 65 AM-18, wykop I/2010-2011 część A. Widok na powierzchnię w partiach: środkowej i W pomieszczenia 4 po usunięciu warstwy 1 – etap II, ujęcie z SE.
- Fot. 23** Środa Śląska, ul. Kilińskiego, działka nr 65 AM-18, wykop I/2010-2011 część A. Widok na powierzchnię w partiach: środkowej i W pomieszczenia 2 po usunięciu warstwy 1 – etap I, ujęcie z E.
- Fot. 24** Środa Śląska, ul. Kilińskiego, działka nr 65 AM-18, wykop I/2010-2011 część A. Widok na powierzchnię w partiach: środkowej i E pomieszczenia 2 po usunięciu warstwy 1 – etap I, ujęcie z W.
- Fot. 25** Środa Śląska, ul. Kilińskiego, działka nr 65 AM-18, wykop I/2010-2011 część A. Widok na powierzchnię w partiach: środkowej i W pomieszczenia 2 po usunięciu warstwy 1 – etap II, ujęcie z E.
- Fot. 26** Środa Śląska, ul. Kilińskiego, działka nr 65 AM-18, wykop I/2010-2011 część A. Widok na powierzchnię w partiach: środkowej i E pomieszczenia 2 po usunięciu warstwy 1 – etap I, ujęcie z W.
- Fot. 27** Środa Śląska, ul. Kilińskiego, działka nr 65 AM-18, wykop I/2010-2011 część A. Widok na powierzchnię w partiach: środkowej i E pomieszczenia 1 po usunięciu posadzki ceglanej, ujęcie z W.
- Fot. 28** Środa Śląska, ul. Kilińskiego, działka nr 65 AM-18, wykop I/2010-2011 część A. Widok na powierzchnię w partiach: środkowej i W pomieszczenia 1 po usunięciu posadzki ceglanej, ujęcie z SE.
- Fot. 29** Środa Śląska, ul. Kilińskiego, działka nr 65 AM-18, wykop I/2010-2011 część A. Widok na powierzchnię w partiach: środkowej i W pomieszczenia 1 po usunięciu warstwy 1 – etap I, ujęcie z E.
- Fot. 30** Środa Śląska, ul. Kilińskiego, działka nr 65 AM-18, wykop I/2010-2011 część A. Widok na powierzchnię w partiach: środkowej i E pomieszczenia 1 po usunięciu warstwy 1 – etap I, ujęcie z W.
- Fot. 31** Środa Śląska, ul. Kilińskiego, działka nr 65 AM-18, wykop I/2010-2011 część B. Widok na powierzchnię w partiach: środkowej i E pomieszczenia 1 po usunięciu warstwy 1 – etap I, ujęcie z W.
- Fot. 32** Środa Śląska, ul. Kilińskiego, działka nr 65 AM-18, wykop I/2010-2011 część B. Widok na powierzchnię w partiach: środkowej i S wykopu w trakcie usuwania nawierzchni drogi dojazdowej z podsypką, ujęcie z N.
- Fot. 33** Środa Śląska, ul. Kilińskiego, działka nr 65 AM-18, wykop I/2010-2011 część B. Widok na powierzchnię w partii N wykopu przed usunięciem wylewki betonowej,

- ujęcie z S.
- Fot. 34** Środa Śląska, ul. Kilińskiego, działka nr 65 AM-18, wykop I/2010-2011 część B. Widok na wykop sondażowy 1, ujęcie z NE.
- Fot. 35** Środa Śląska, ul. Kilińskiego, działka nr 65 AM-18, wykop I/2010-2011 część B. Widok na układ nawarstwień zarejestrowany w profilu N nr P2 wykopu sondażowego 1, ujęcie z S.
- Fot. 36** Środa Śląska, ul. Kilińskiego, działka nr 65 AM-18, wykop I/2010-2011 część B. Widok na wykop sondażowy 2, ujęcie z N.
- Fot. 37** Środa Śląska, ul. Kilińskiego, działka nr 65 AM-18, wykop I/2010-2011 część B. Widok na układ nawarstwień zarejestrowany w profilu NW nr P3 wykopu sondażowego 2, ujęcie z SE.
- Fot. 38** Środa Śląska, ul. Kilińskiego, działka nr 65 AM-18, wykop I/2010-2011 część B. Widok na powierzchnię w N partii wykopu po usunięciu ok. 0,3 m warstwy 2 - etap I, ujęcie z SW.
- Fot. 39** Środa Śląska, ul. Kilińskiego, działka nr 65 AM-18, wykop I/2010-2011 część B. Widok na powierzchnię w S partii wykopu po usunięciu ok. 0,3 m warstwy 2 – etap I, w tle wykop sondażowy 1, ujęcie z N.
- Fot. 40** Środa Śląska, ul. Kilińskiego, działka nr 65 AM-18, wykop I/2010-2011 część B. Widok na powierzchnię wykopu w trakcie usuwania ok. 0,3 m warstw: 2 i częściowo 1 etap II, w tle wykop sondażowy 2, ujęcie z SE.
- Fot. 41** Środa Śląska, ul. Kilińskiego, działka nr 65 AM-18, wykop I/2010-2011 część B. Widok na powierzchnię wykopu w partiach: środkowej i N po usunięciu ok. 0,3 m warstw: 2 i częściowo 1 etap II, w tle wykop sondażowy 2, ujęcie z S.
- Fot. 42** Środa Śląska, ul. Kilińskiego, działka nr 65 AM-18, wykop I/2010-2011 część B. Widok na powierzchnię wykopu w partii S po usunięciu ok. 0,3 m warstw: 2 i częściowo 1 etap II, ujęcie z N.
- Fot. 43** Środa Śląska, ul. Kilińskiego, działka nr 65 AM-18, wykop I/2010-2011 część B. Widok na powierzchnię wykopu w partiach: środkowej i S po usunięciu ok. 0,3 m warstw: 2 i częściowo 1 etap II. Po prawej stronie fotografii widok na fragm. płyty wylanej w części A wykopu, ujęcie z N.
- Fot. 44** Środa Śląska, ul. Kilińskiego, działka nr 65 AM-18, wykop I/2010-2011 część B. Widok na powierzchnię wykopu w partiach środkowej i S po usunięciu ok. 0,3 m warstw: 2 i częściowo 1 etap II. Po prawej stronie fotografii widok na fragm. płyty wylanej w części A wykopu, ujęcie z NE.
- Fot. 45** Środa Śląska, ul. Kilińskiego, działka nr 65 AM-18, wykop I/2010-2011 część B. Widok na partię SW wykopu po zakończeniu badań oraz płytę fundamentową wylaną w części A wykopu, ujęcie z NE.
- Fot. 46** Środa Śląska, ul. Kilińskiego, działka nr 65 AM-18, wykop I/2010-2011 część B. Widok na układ nawarstwień zarejestrowany w profilu E nr P4, ujęcie z W.
- Fot. 47** Środa Śląska, ul. Kilińskiego, działka nr 65 AM-18, wykop pod przyłączy, partie: środkowa i W. Widok na powierzchnię wykopu po usunięciu podsypki kostki brukowej, ujęcie z E.
- Fot. 48** Środa Śląska, ul. Kilińskiego, działka nr 65 AM-18, wykop pod przyłączy. Widok na powierzchnię wykopu po usunięciu ok. 0,3-0,4 m nawarstwień, ujęcie z W.
- Fot. 49** Środa Śląska, ul. Kilińskiego, działka nr 65 AM-18, wykop pod przyłączy partia E. Widok na powierzchnię wykopu po usunięciu ok. 0,3-0,4 m nawarstwień, ujęcie z W.
- Fot. 50** Środa Śląska, ul. Kilińskiego, działka nr 65 AM-18, wykop pod przyłączy partie: środkowa i W. Widok na powierzchnię wykopu po usunięciu ok. 0,3-0,4 m nawarstwień, ujęcie z E.

- Fot. 51** Środa Śląska, ul. Kilińskiego, działka nr 65 AM-18, wykop pod przyłączy. Widok ogólny na wykop po zakończeniu prac ziemnych, ujęcie z W.
- Fot. 52** Środa Śląska, ul. Kilińskiego, działka nr 65 AM-18, wykop pod przyłączy partie: środkowa i W. Widok na powierzchnię wykopu na gł. ok. -1,1 m, ujęcie z W.
- Fot. 53** Środa Śląska, ul. Kilińskiego, działka nr 65 AM-18, wykop pod przyłączy partie: E i środkowa. Widok na powierzchnię wykopu na gł. ok. -1,1 m, ujęcie z E.
- Fot. 54** Środa Śląska, ul. Kilińskiego, działka nr 65 AM-18, wykop pod przyłączy. Widok na układ nawarstwień zarejestrowany w profilu N nr P5, ujęcie z S.

Dziennik Badań

Dotyczy inwestycji pn. " Budowa budynku mieszkalnego wielorodzinnego na działce nr 65 AM-18 przy ul. Kilińskiego w Środzie Śląskiej.

Wizja lokalna terenu objętego przyszłą inwestycją poprzedziła prace archeologiczne.

Na obszarze objętym inwestycją prowadzono prace archeologiczne, w trakcie których podejmowano następujące czynności:

Nadzorowano przebieg prac ziemnych związanych z inwestycją.

Prowadzono badania archeologiczne w stopniowo pogłębianych partiach A i B wykopu I/2010-2011.

Prowadzono badania sondażowe w wykopach 1 i 2.

Doczyszczano i poddawano obserwacji powierzchnie i ściany wykopów: głównego I/2010-2011, sondażowych 1 i 2 oraz wykopu pod przyłączy.

Prowadzono analizę nawarstwień zawartych w profilach w/w wykopów.

Rozpoznawano stratygrafię nawarstwień na obszarze objętym inwestycją.

Na bieżąco sporządzano dokumentację terenową z badań, w tym - fotograficzną, rysunkową i opisową.

05.09.2010 r.

Przeprowadzono wizję lokalną na obszarze objętym inwestycją.

10.09.2010 r.

Rozpoczęcie prac archeologicznych w partii B wykopu I/2010-2011, pomieszczenia 1-4 budynku gospodarczego.

12-13.09.2010 r.

Prace archeologiczne prowadzono:

Sporządzono dokumentację pomieszczeń 1-4 budynku gospodarczego przed rozpoczęciem robót ziemnych.

14.09.2010 r.

Prace archeologiczne prowadzono:

Pomieszczenie 4 - usunięto posadzkę betonową, doczyszczono powierzchnię.

15-16.09.2010 r.

Prace archeologiczne prowadzono:

Pomieszczenie 3 - prowadzono prace ziemne związane z etapem I badań archeologicznych.

Soobles Jan

17.09.2010 r.

Prace archeologiczne prowadzono:

Pomieszczenie 3 - prowadzono prace ziemne związane z etapem II badań archeologicznych.

Pomieszczenie 4 - prowadzono prace ziemne związane z etapem I badań archeologicznych.

19.09.2011 r.

Prace archeologiczne prowadzono:

Pomieszczenie 3 - kontynuacja prac związanych z etapem II badań archeologicznych.

Pomieszczenie 4 - prowadzono prace ziemne związane z etapem II badań archeologicznych.

Soobles Jan

20.09.2010 r.

Prace archeologiczne prowadzono:

Pomieszczenie 2 - prowadzono prace ziemne związane z etapem I i II badań archeologicznych.

Soobles Jan

21.09.2010 r.

Prace archeologiczne prowadzono:

Pomieszczenie 1 - prowadzono prace ziemne związane z etapem I badań archeologicznych.

Soobles Jan

22 i 26.09.2010 r.

Prace archeologiczne prowadzono:

Pomieszczenie 1 - prowadzono prace ziemne związane z etapem II badań archeologicznych.

Soobles Jan

21.04.2011 r.

Prace archeologiczne prowadzono:

Nadzorowano prace z usuwaniem kostki betonowej oraz podsypu z partii B wykopu I/2010-2011.

Po ich usunięciu doczyszczono powierzchnię.

Soobles Jan

22.04.2011 r.

Prace archeologiczne prowadzono:

W obrębie partii B wykopu I/2010-2011 przeprowadzono badania sondażowe w wykopach 1 i 2.

Soobles Jan

23-24.04.2011 r.

Prace archeologiczne prowadzono:

Na obszarze partii B wykopu I/2010-2011 prowadzono prace ziemne związane z etapem I badań

Soobles Jan

archeologicznych.

Usoo6/lu

fu.

25-26.04.2011 r.

Prace archeologiczne prowadzono:

Na obszarze partii B wykopu I/2010-2011 prowadzono prace ziemne związane z etapem II badań archeologicznych.

Usoo6/lu

fu.

07-10.08.2012 r.

Prace archeologiczne prowadzono:

W obrębie przyłącza pod sieć kanalizacyjną i wodociagową prowadzono ratownicze badania archeologiczne.

Usoo6/lu

fu.

11.08.2012 r.

Prace archeologiczne prowadzono:

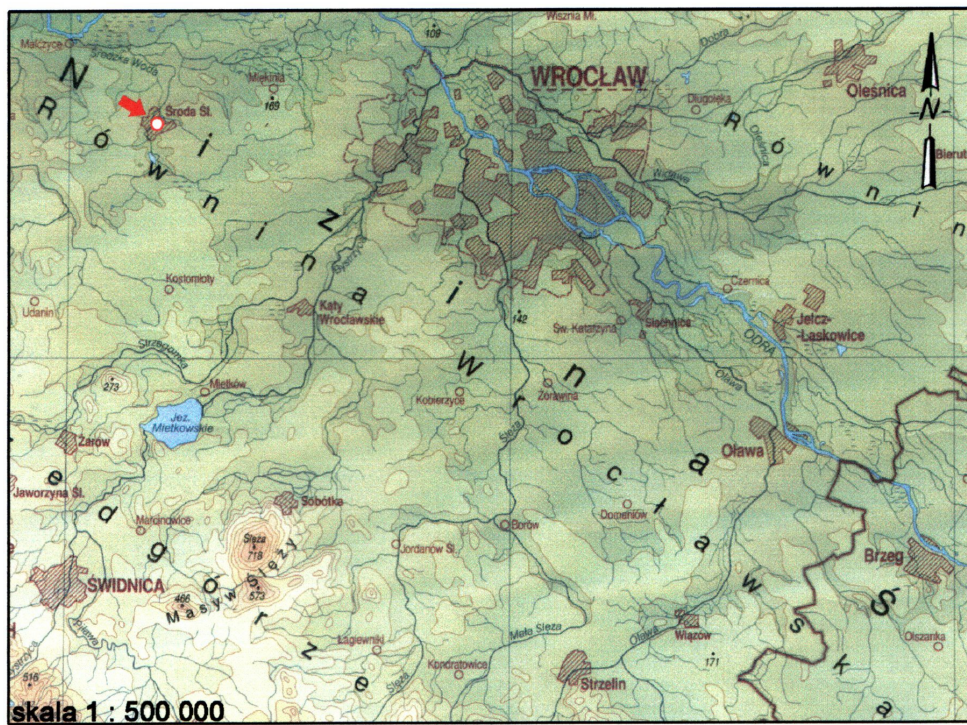
Uzupełnienie dokumentacji terenowej, wykonanie pomiarów niwelacyjnych, zakończenie prac archeologicznych.

Usoo6/lu

fu.

Literatura

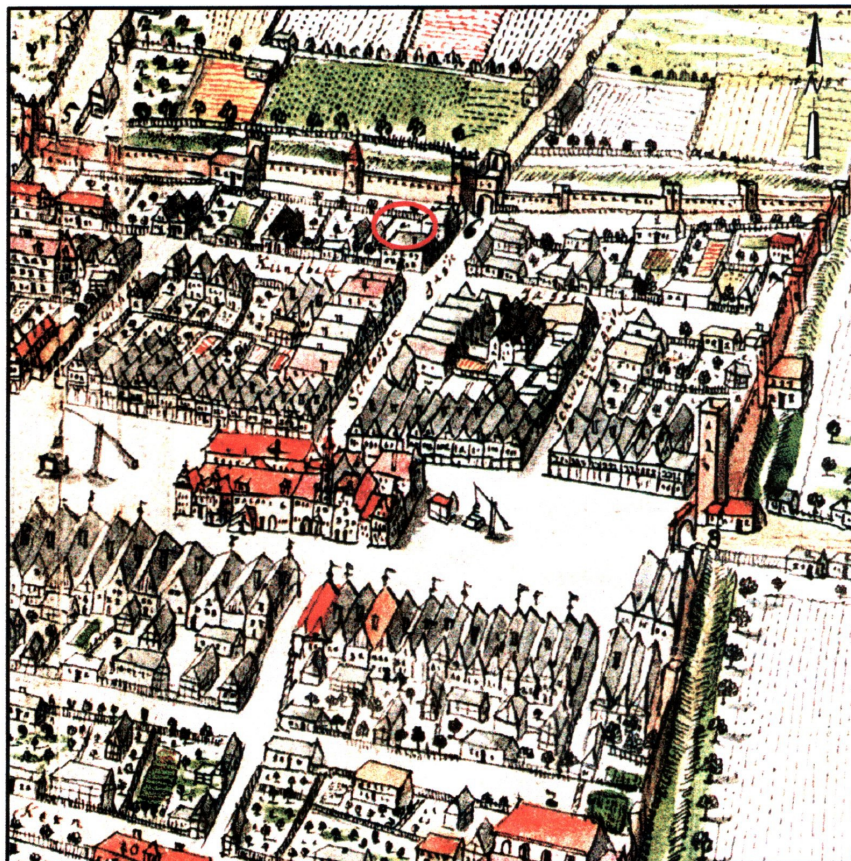
- Aleksy Z., Borowski G., Jarysz P.
2003 Sprawozdanie z nadzoru i ratowniczych badań archeologiczno-architektonicznych przeprowadzonych w związku z budową kanalizacji sanitarnej i deszczowej w Środzie Śląskiej przy ul. Kilińskiego i Daszyńskiego, [w:] Średzkie Zeszyty Muzealne, t. 7/2003, s. 1-25.
- Baraniecki L., Bieroński J., Kuźniewski E., Pawlak W.
1998 Komentarz do mapy sozologicznej w skali 1: 50 000, arkusz M-33-34-C Środa Śląska, Warszawa.
- Bykowski K., Nawalicki W., Roškowicz W.
1992 Karty stanowisk archeologicznych obszaru: 81-25 AZP (stan. 1/13, 2/14, 3/15, 4/16, 5/17, 6/18 – Siemidrożyce).
- Dębicki J.
2006 Pod władaniem Berlina (1742-1914), (w:) R. Żerelik (red.), Środa Śląska dzieje miasta skarbów i wina, Wrocław, cz. IV, s. 163-208.
- Goliński M.
2006 Środa Śląska w średniowieczu, (w:) R. Żerelik (red.), Środa Śląska dzieje miasta skarbów i wina, Wrocław, cz. II, s. 33-86.
- Hameln
1996 Schlesische Heimat. Stadt und Kreis Neumarkt, Ortsnamen-Einwohner-Ortspläne Ereignisse 1945/46.
- Kondracki J.
1981 Geografia fizyczna Polski, Warszawa.
- Pawlak W., Pawlak J.
1998 Podział fizycznogeograficzny, [w:] Atlas Śląska Dolnego i Opolskiego, Wrocław, mapa 37-38.
- Wiszewski P.
2006 Wiek złoty – wiek spizowy. Środa Śląska w czasach habsburskich (1526-1742), (w:) R. Żerelik (red.), Środa Śląska dzieje miasta skarbów i wina, Wrocław, cz. III, s. 91-162.



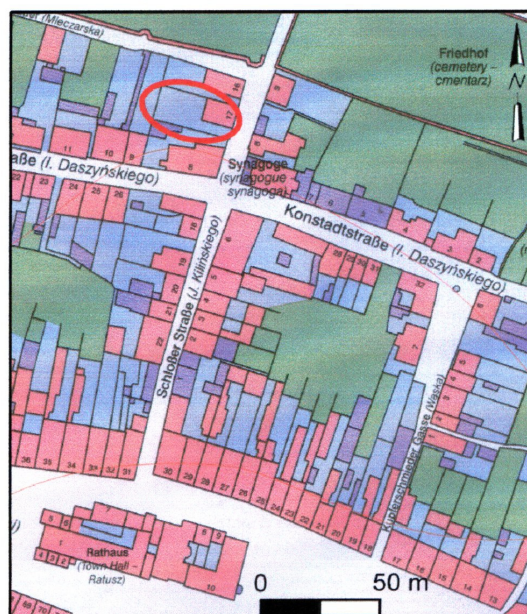
Ryc. 1. Wycinek mapy hipsometrycznej Śląsk Dolny i Opolski z przybliżoną lokalizacją miejsca badań.



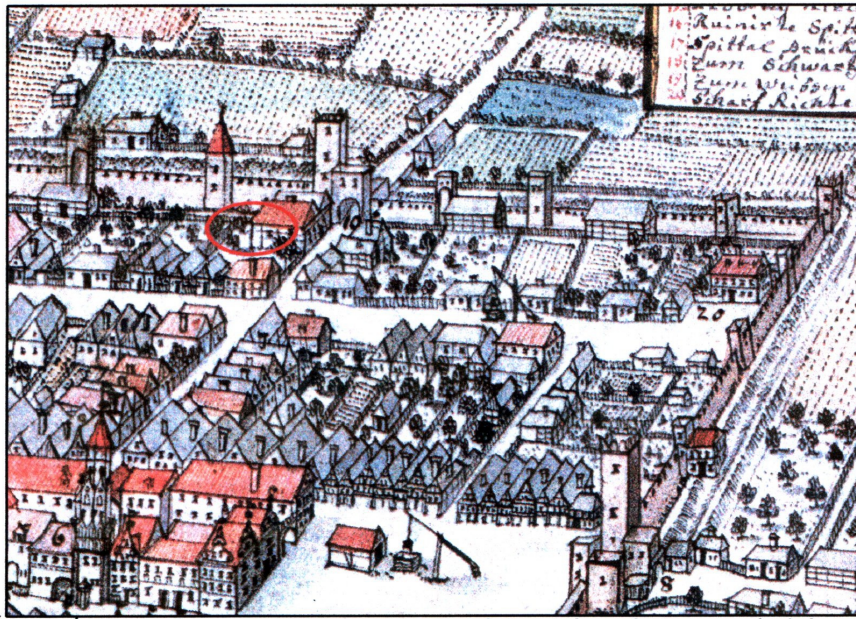
Ryc. 2. Wycinek mapy topograficznej Środa Śląska M-33-34-C-a-2 z lokalizacją miejsca badań.



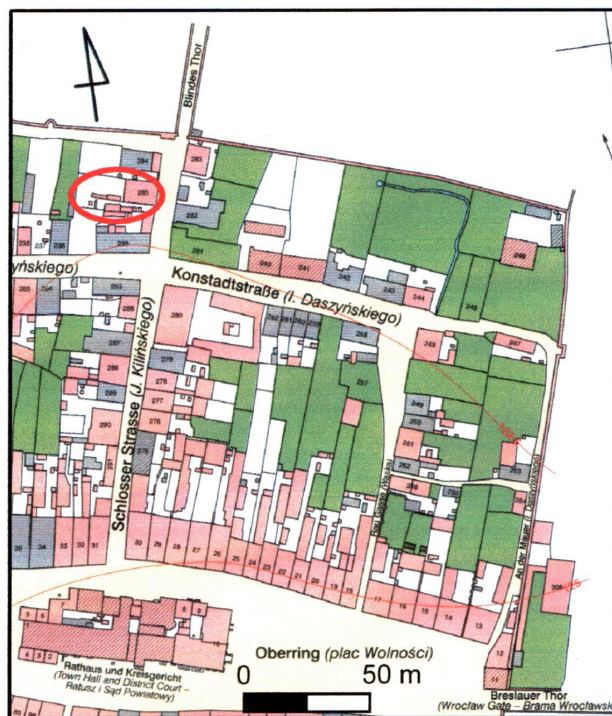
Ryc. 3a. Środa Śląska - fragment widoku miasta z lotu ptaka od strony południowo-wschodniej autorstwa F.B. Wernhera z 1768 - po 1774 r. z przybliżoną lokalizacją miejsca badań (wg Młynarska-Kaletynowa 2003, ryc. 14).



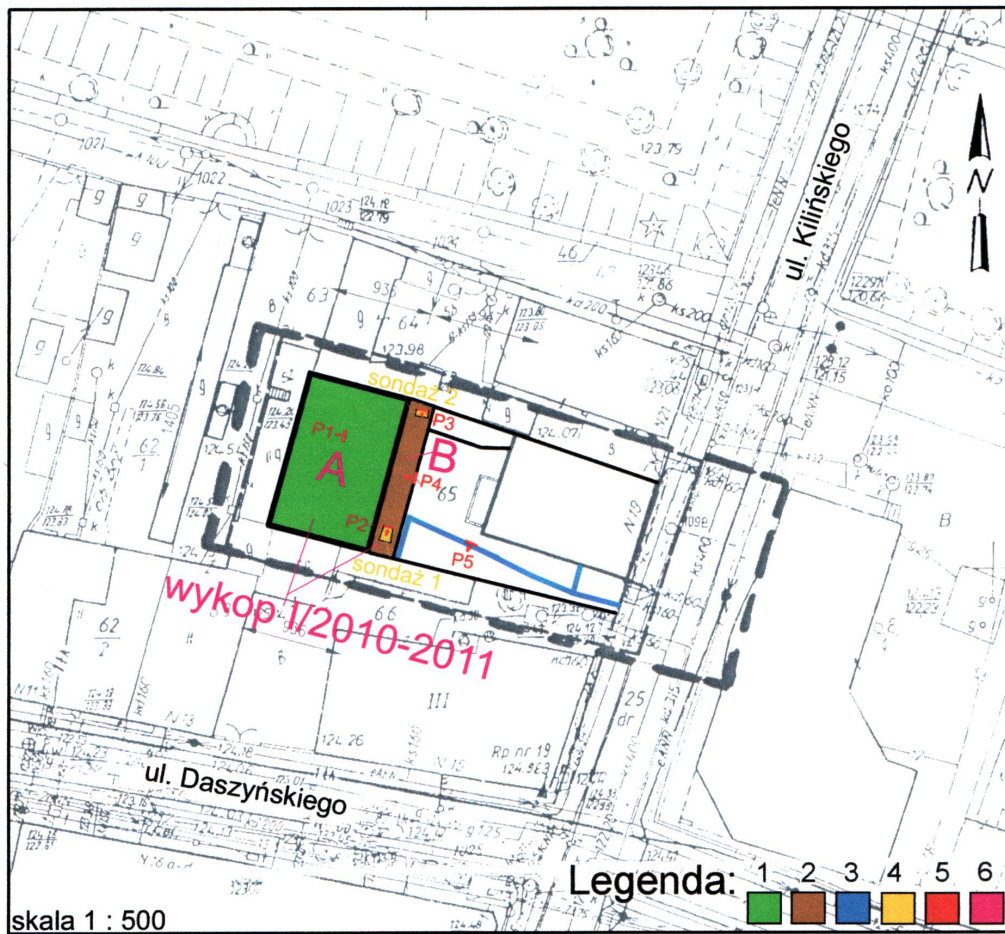
Ryc. 3b. Środa Śląska - fragment planu katastralnego z 1905 r. z przybliżoną lokalizacją miejsca badań (wg Młynarska-Kaletynowa 2003, ryc. 2).



Ryc. 3c. Środa Śląska - fragment widoku miasta z lotu ptaka od strony południowo-wschodniej autorstwa F.B. Wernhera z 1755 r. z przybliżoną lokalizacją miejsca badań (wg Młynarska-Kaletynowa 2003, ryc. 9).



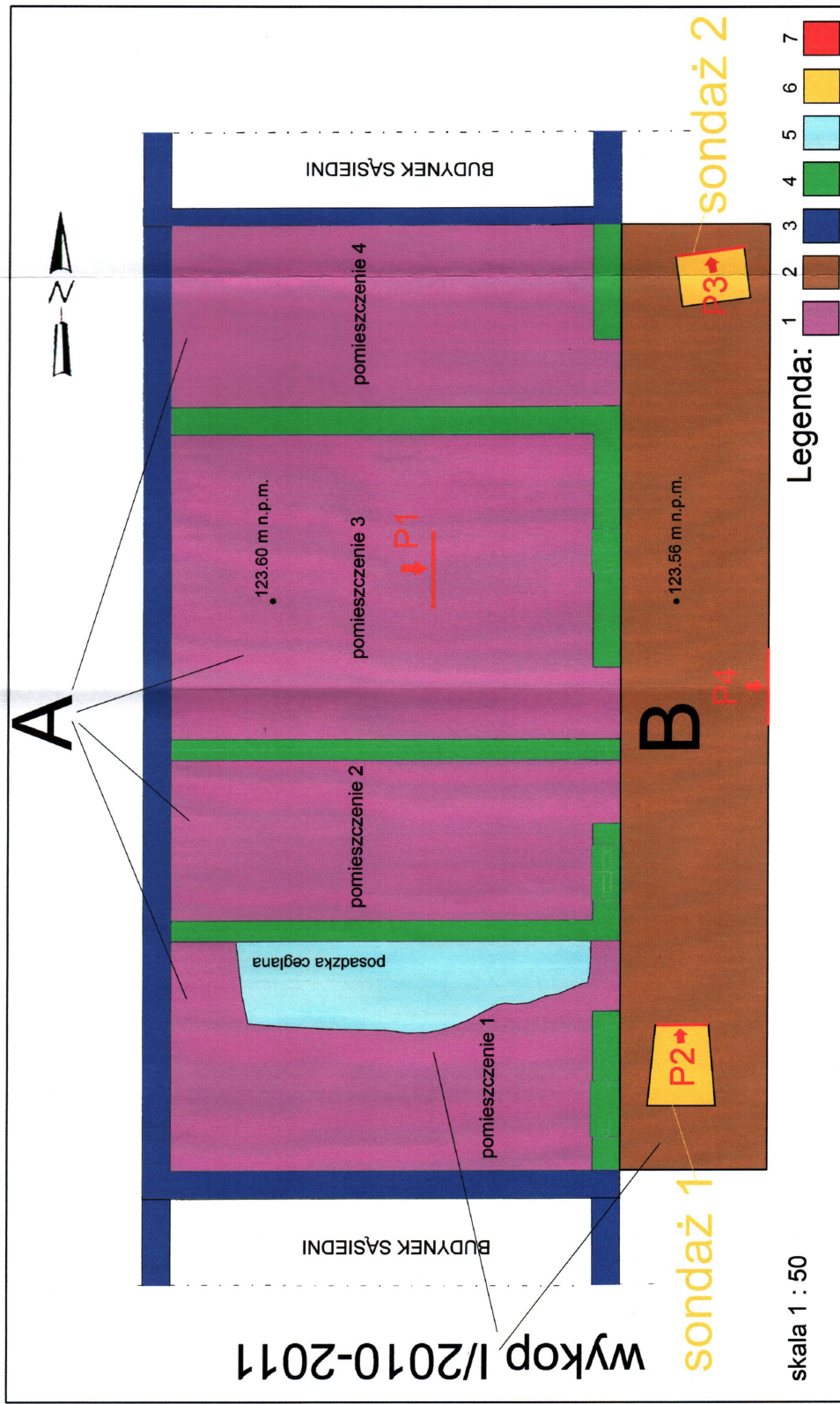
Ryc. 3d. Środa Śląska - fragment planu katastralnego z 1860 r. z przybliżoną lokalizacją miejsca badań (wg Młynarska-Kaletynowa 2003, ryc. 1).



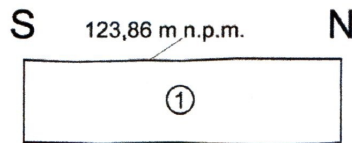
Ryc. 4. Środa Śląska, ul. Kilińskiego, działka nr 65 AM-18, wycinek mapy projektowej.
 Legenda: 1 - lokalizacja partii A wykopu I/2010-2011; 2 - położenie partii B wspomnianego wykopu; 3 - trasa przyłącza; 4 - usytuowanie wykopów sondażowych 1 i 2; 5 - lokalizacja profili nr P1-P5; 6 - nazwa wykopu I/2010-2011 oraz jego części.



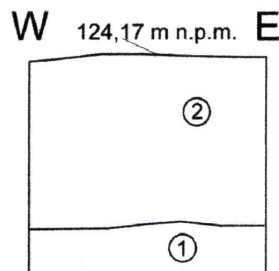
Ryc. 5. Sroda Śląska - fragment zdjęcia lotniczego przedstawiającego miasto od północy z przybliżoną lokalizacją miejsca badań (wg Młynarska-Kaletynowa 2003, ryc. 27).



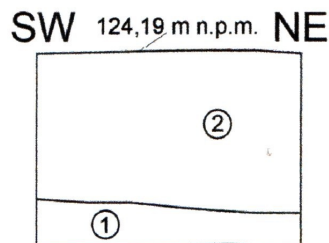
Ryc. 6. Środa Śląska, ul. Kilińskiego, działka nr 65 AM-18, rzut parteru i projekt rozbiórki budynku gospodarczego. Legenda: 1 - lokalizacja partii A wykopu I/2010-2011; 2 - położenie partii B wspomnianego wykopu; 3 - ściany pozostające bez zmian; 4 - ściany do rozbiórki; 5 - relikty posadzki ceglanej; 6 - lokalizacja sondazy 1 i 2; 7 - usytuowanie profili nr P1-P4.



Ryc. 7. Środa Śląska, ul. Kilińskiego, działka nr 65 AM-18. Widok na układ nawarstwień zarejestrowany w profilu W nr P1; 1 - szaro-brązowa próchnica z gruzem ceglanym, piaskiem, soczewkami żółtej gliny, żwirem, bryłkami węgla kamiennego i spalenizną.

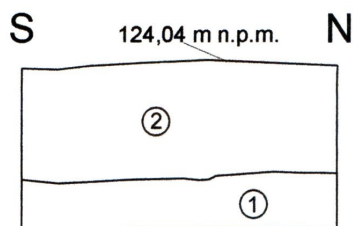


Ryc. 8. Środa Śląska, ul. Kilińskiego, działka nr 65 AM-18. Widok na układ nawarstwień zarejestrowany w profilu N nr P2, wykop sondażowy 1; 1 - szaro-brązowa, gliniasta próchnica z soczewkami szarej i zielonej gliny, piaskiem, drobnym gruzem i poj. grudkami zaprawy wapiennej barwy ciemno-szarej; 2 - czarna próchnica ze szlaką, gruzem ceglano-kamiennym i węglami drzewnym.

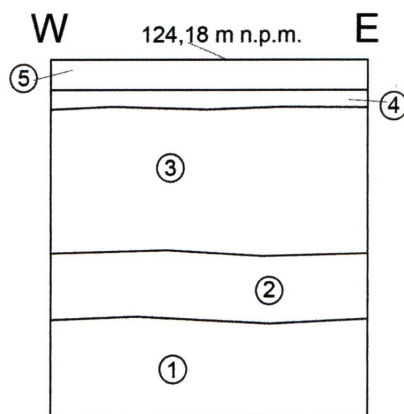


Ryc. 9. Środa Śląska, ul. Kilińskiego, działka nr 65 AM-18. Widok na układ nawarstwień zarejestrowany w profilu NW nr P3, wykop sondażowy 2.; 1 - szaro-brązowa, gliniasta próchnica z soczewkami szarej i zielonej gliny, piaskiem, drobnym gruzem i poj. grudkami zaprawy wapiennej barwy ciemno-szarej; 2 - czarna próchnica ze szlaką, gruzem ceglano-kamiennym, żwirem i węglami drzewnymi.



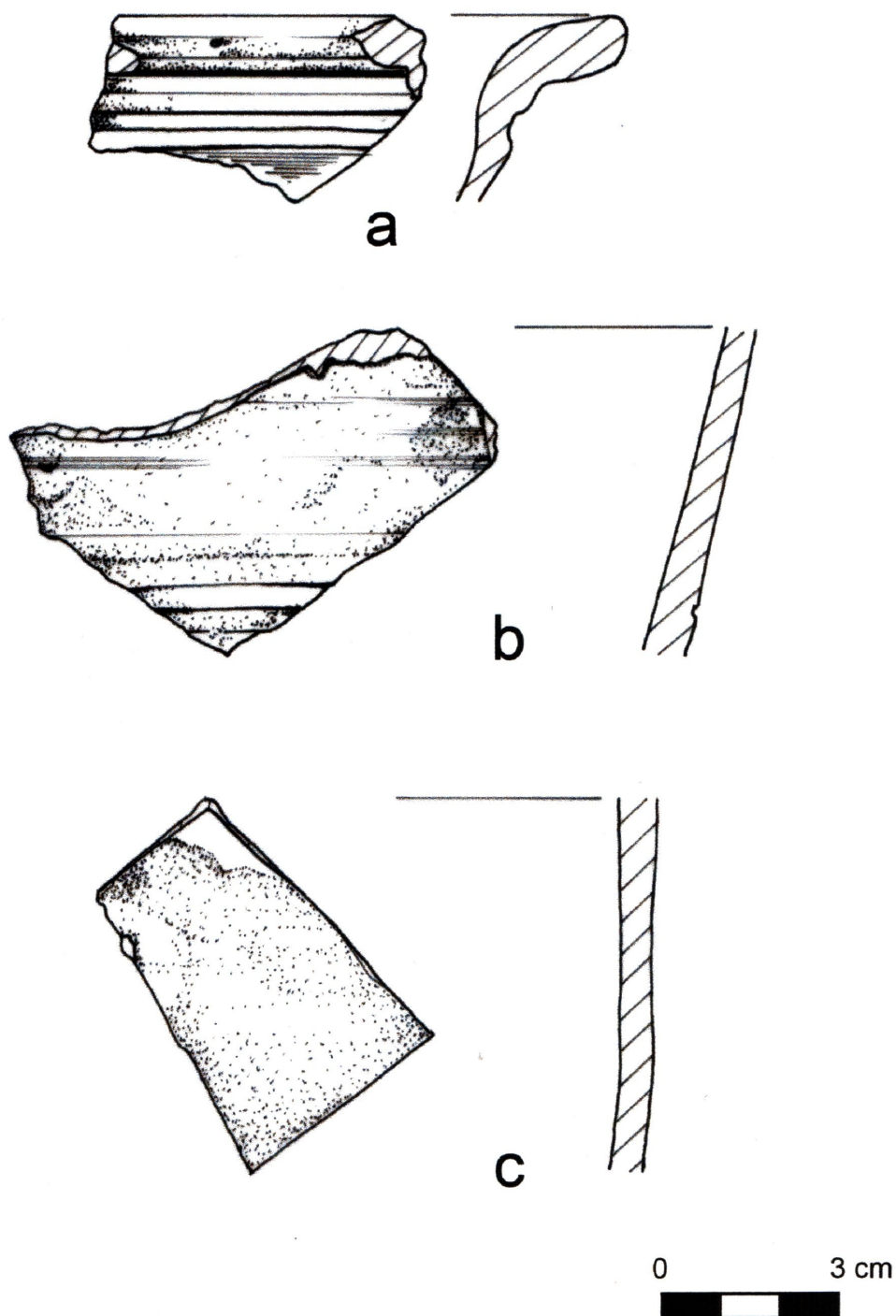


Ryc. 10. Środa Śląska, ul. Kilińskiego, działka nr 65 AM-18. Widok na układ nawarstwień zarejestrowany w profilu E nr P4; 1 - szaro-brązowa, gliniasta próchnica z soczewkami szarej i zielonej gliny, piaskiem, drobnym gruzem i poj.grudkami zaprawy wapiennej barwy ciemno-szarej; 2 - czarna próchnica ze szlaką, gruzem ceglano-kamiennym, żwirem i węglami drzewnymi.

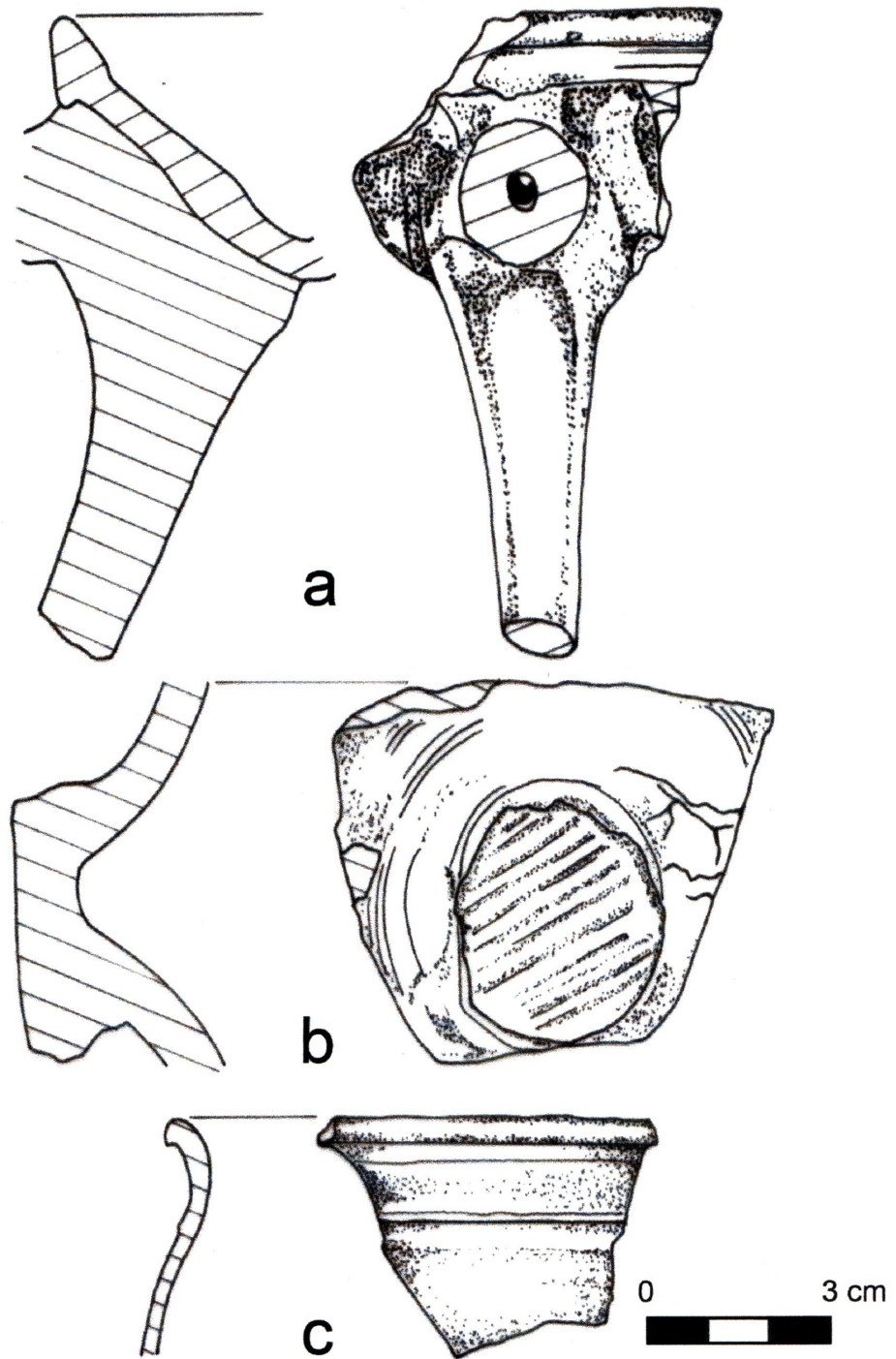


Ryc. 11. Środa Śląska, ul. Kilińskiego, działka nr 65 AM-18. Widok na układ nawarstwień zarejestrowany w profilu N nr P5; 1 - żółto-rdzawy piasek ze żwirem; 2 - szaro-brązowa próchnica z piaskiem, drobnym gruzem i gliną; 3 - szaro-czarna, miejscami brązowa próchnica ze szlaką, gruzem ceglano-kamiennym, żwirem, spalenizną i węglami drzewnymi; 4 - szaro-żółty piasek; 5 - kostka betonowa.

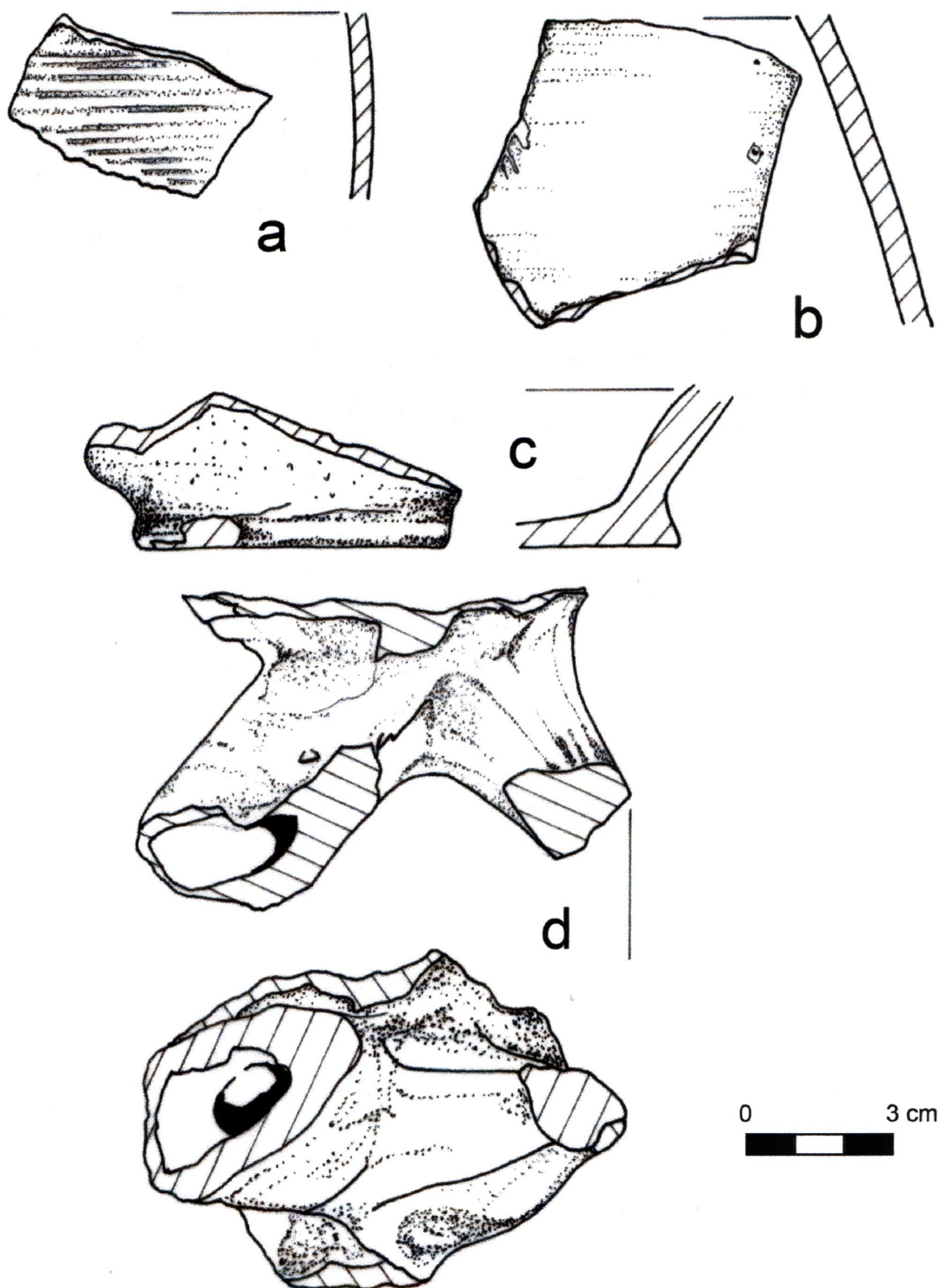




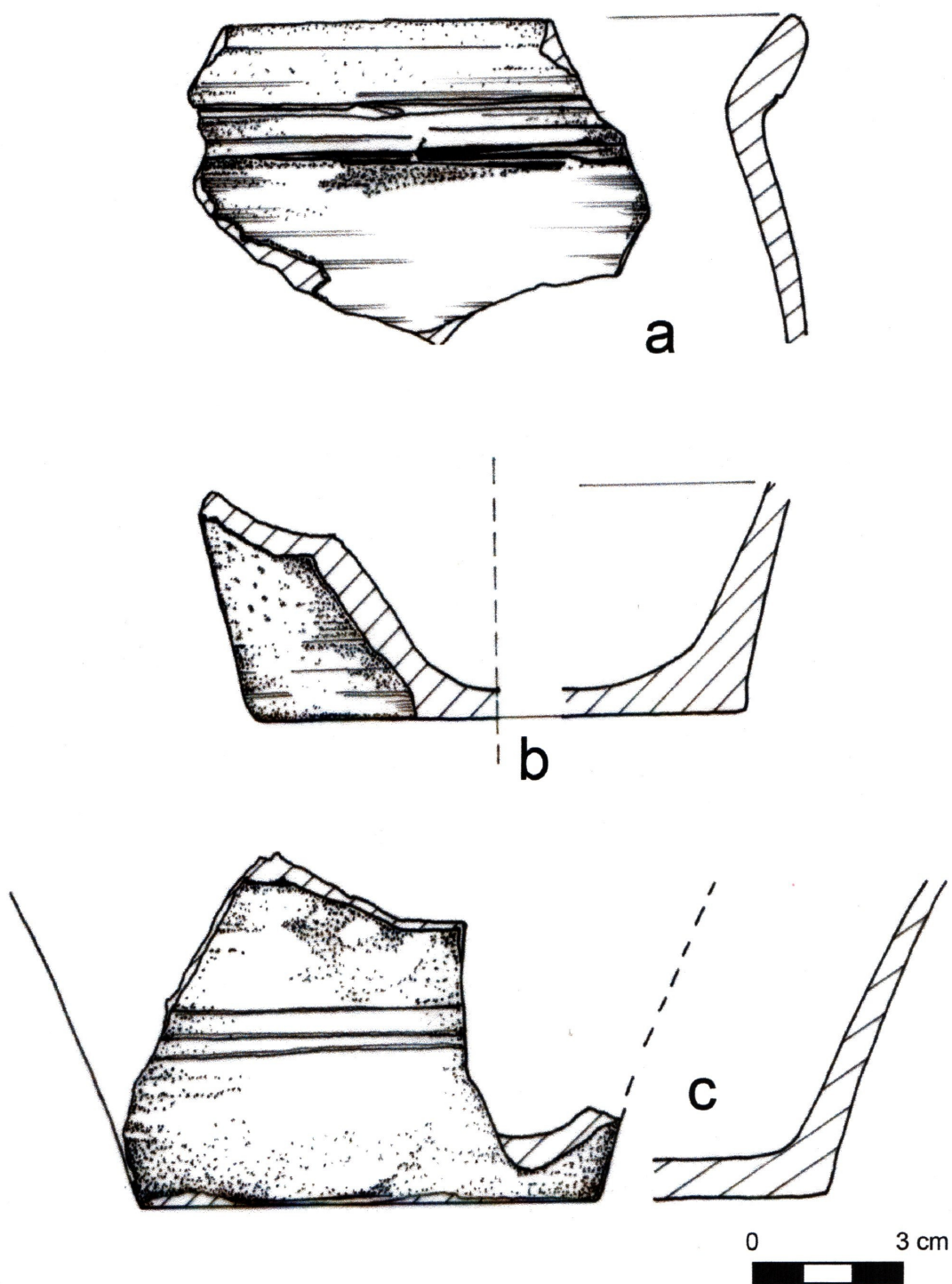
Ryc. 12. Środa Śląska, ul. Kilińskiego, działka nr 65 AM-18. Ceramika (a-c) odkryta w wykopie I/2010-2011 partia A, pomieszczenie 2, warstwa 1.



Ryc. 13. Środa Śląska, ul. Kilińskiego, działka nr 65 AM-18. Ceramika (a-c) odkryta w wykopie I/2010-2011 partia A, pomieszczenie 3, warstwa 1.



Ryc. 14. Środa Śląska, ul. Kilińskiego, działka nr 65 AM-18. Ceramika (a-d) odkryta w wykopie I/2010-2011 partia B, warstwa 2.



Ryc. 15. Środa Śląska, ul. Kilińskiego, działka nr 65 AM-18. Ceramika (a-c) odkryta w wykopie I/2010-2011 partia B, warstwa 2.



1



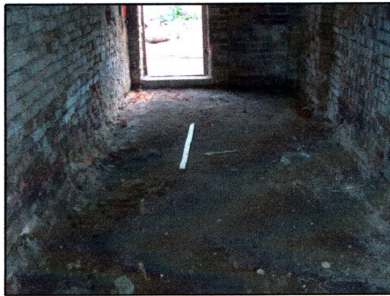
2



3



4



5



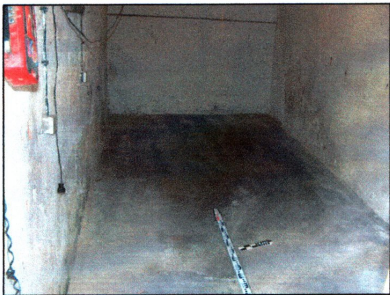
6



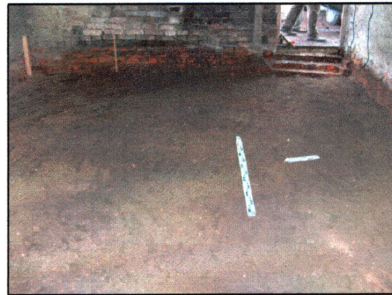
7



8



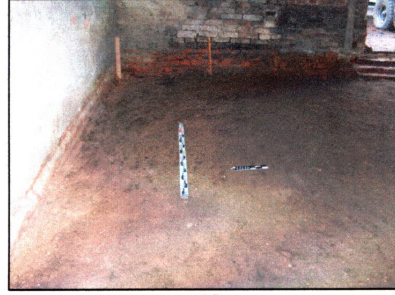
9



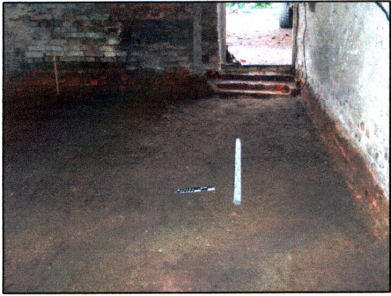
10



11



12



13



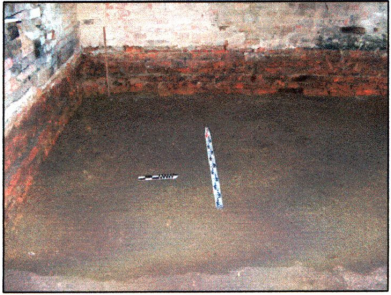
14



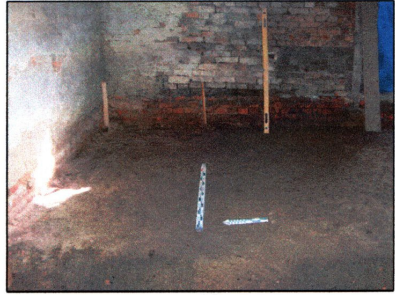
15



16



17



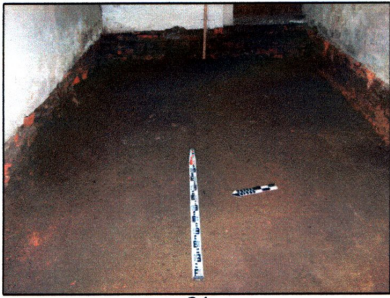
18



19



20



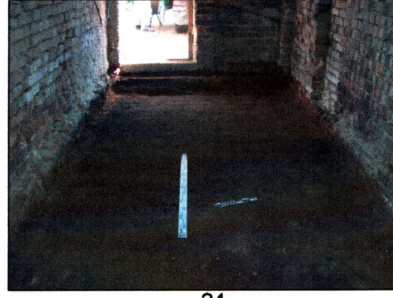
21



22



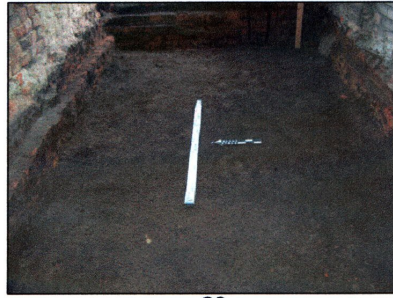
23



24



25



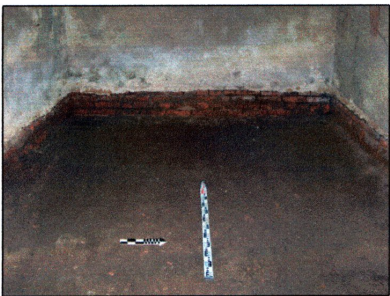
26



27



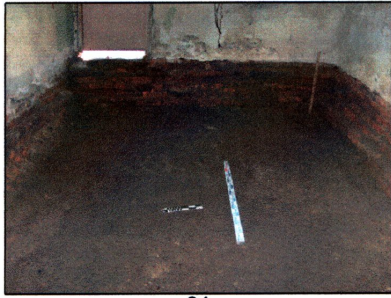
28



29



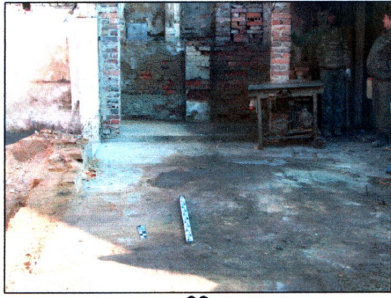
30



31



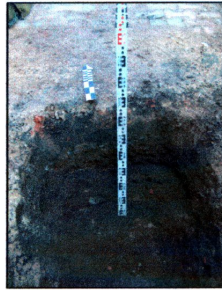
32



33



34



35



36



37



38



39



40



41



42



43



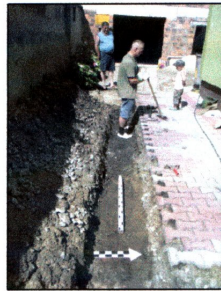
44



45



46



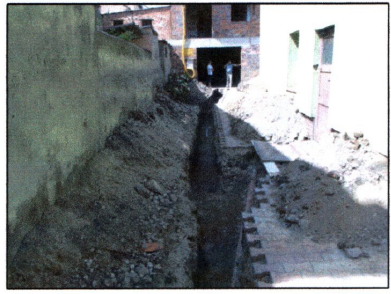
47



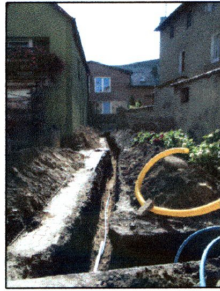
48



49



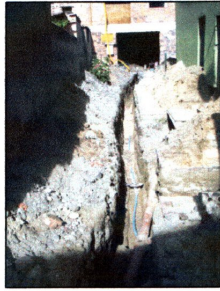
50



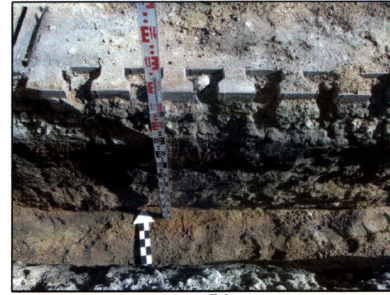
51



52

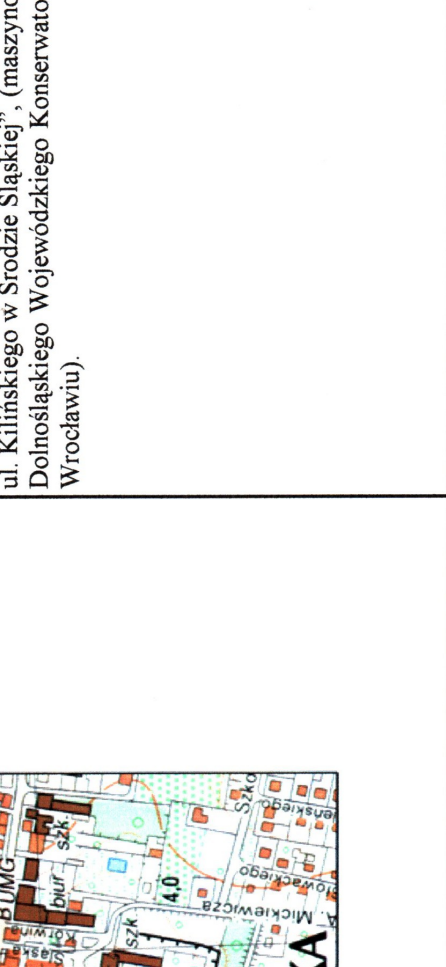


53



54

A Z P		Ośrodek Ochrony Dziedzictwa Archeologicznego * ARCHEOLOGICZNE ZDJĘCIE POLSKI * Krajowa Ewidencja Zabytków										A	T	X	N	W	P	L
		KARTA EWIDENCYJNA STANOWISKA ARCHEOLOGICZNEGO										X	X					
1		LOKALIZACJA										3 UTWOR GEOLOGICZNY						
M. ŚRODA ŚLĄSKA		2 POŁOŻENIE FIZYCZNOGEOGRAFICZNE										3 UTWOR GEOLOGICZNY						
Nr stan. w miejscowości 6		JEDNOSTKA FIZYCZNOGEOGRAFICZNA Równina Wrocławska										3 UTWOR GEOLOGICZNY						
GMINA ŚRODA ŚLĄSKA		STREFA NADMORSKA (NADZALEWOWA)										3 UTWOR GEOLOGICZNY						
POWIAT średzki		w morzu plaża mierzewa skarpa wał wyd. w. TEREN NIEEKSPONOWANY TEREN EKSPONOWANY										3 UTWOR GEOLOGICZNY						
WOJEWÓDZTWO dolnośląskie		DUŻE DOLINY										3 UTWOR GEOLOGICZNY						
AZP nr obsz. 78-24 nr st. 14		w wodzie terasa denna terasa nadzalewowa terasy wyższe brzeg wysoczyzny										3 UTWOR GEOLOGICZNY						
Współrz. geogr. N 51° 09' 54,96" E 16° 35' 43,35"		MAŁE DOLINY										3 UTWOR GEOLOGICZNY						
Nazwa lokalna ul. Kilińskiego 19		dno dolny stok dolny krawędź doliny										3 UTWOR GEOLOGICZNY						
Nr działki geodez. Dz. 65 AM-18		STREFA POZA DOLINAMI										3 UTWOR GEOLOGICZNY						
Identyfikator EGB		równin obsz. falisty obsz. pagórk. obsz. górzyski										3 UTWOR GEOLOGICZNY						
Właściciel terenu Państwo Anna i Kazimierz Matyjaszczuk, zam. ul. Kilińskiego 19, Środa Śląska.		FORMA SZCZEGÓLNA										3 UTWOR GEOLOGICZNY						
5		KLASYFIKACJA FUNKCJONALNO-KULTUROWO-CHRONOLOGICZNA STANOWISKA										3 UTWOR GEOLOGICZNY						
nr funkcja kultura		chronologia										3 UTWOR GEOLOGICZNY						
1. miasto - ślad osadnictwa		późne średniowiecze - okres nowożytny										3 UTWOR GEOLOGICZNY						
6		OPIS OBSZARU STANOW.		7 ZAGROŻENIA		8 WNIOSKI KONSERWAT.		10 WYKONANIE KARTY		11 WERYFIK. KONSERW.		3 UTWOR GEOLOGICZNY						
obsz. utrudniona X bez przeszk.		Zabudowa, prace ziemne.		niezbędna szczegółowa inwentaryzacja		niezbędna szczegółowa inwentaryzacja		data (dd,mm,rrrr) 16.11.2012		akceptacja WKZ		3 UTWOR GEOLOGICZNY						
pole otwarte X pole zamknięte				niezbędne badania wykopaliskowe		niezbędne badania wykopaliskowe		autor karty		akceptacja OODA		3 UTWOR GEOLOGICZNY						
hasywność znaleziskami: równomierne				niezbędna interwencja administracyjna		niezbędna interwencja administracyjna		P. Jarysz, I. Wodejko		data ostatn. weryf.		3 UTWOR GEOLOGICZNY						
jednocentryczne wielocentryczne X				9 AKTUALNA OCHRONA		9 AKTUALNA OCHRONA		określił chronologię		autor weryfikacji		3 UTWOR GEOLOGICZNY						
powierzchnia stanowiska:				nr rejestru zabytków		nr rejestru zabytków		mgr K. Bykowski		12 ZBIORY i NR INWENT.		3 UTWOR GEOLOGICZNY						
-1 ar -0,5 ha -1ha -5ha -15ha >15ha				data wpisu do rejestru		data wpisu do rejestru				miejsce przechowywania nr inwentarza		3 UTWOR GEOLOGICZNY						
X				park kulturowy		park kulturowy						3 UTWOR GEOLOGICZNY						
festiwal występowania znaleźsk:				plan zagospodarowania przestrzennego		plan zagospodarowania przestrzennego		sprawdził-konsultant AZP				3 UTWOR GEOLOGICZNY						
mała średnia X duża												3 UTWOR GEOLOGICZNY						

13	MAPA W SKALI 1:10.000 – UKŁAD WSPÓLRZĘDNYCH KARTOGRAF 1992	14	DOKUMENTACJA	16	LITERATURA	17	INNE DANE
godło arkusza (nr i nazwa)	Środa Śląska M-33-34-C-a-2 X 331.92 Y 369.25						
	<p>Literatura:</p> <p>K. Bykowski, W. Ziółkowski, 1990, Karta Ewidencji Stanowiska Archeologicznego nr 6/14/78-24 AZP – Środa Śląska, (maszynopis w archiwum Dolnośląskiego Wojewódzkiego Konserwatora Zabytków we Wrocławiu).</p> <p>P. Jarysz, I. Wodejko, 2012, Sprawozdanie z przeprowadzenia ratowniczych badań archeologicznych na obszarze objętym inwestycją pn. „Budowa budynku mieszkalnego wielorodzinnego na dz. nr 65 AM-18 przy ul. Kilińskiego w Środzie Śląskiej”, (maszynopis w archiwum Dolnośląskiego Wojewódzkiego Konserwatora Zabytków we Wrocławiu).</p>						
14	HISTORIA BADAŃ STANOWISKA (rok/ rodzaj badań/ autor i instytucja)						
2010-2012	Badania ratownicze. Muzeum Regionalnego w Środzie Śląskiej.						
	Badania przeprowadził – P. Jarysz, I. Wodejko z ramienia Muzeum Regionalnego w Środzie Śląskiej.						