



Muzeum Regionalne  
w Środzie Śląskiej



# Średzkie Zeszyty Naukowe

TOM 14 / 2012

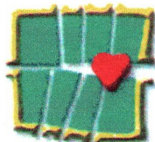
**P. Jarysz**

**SPRAWOZDANIE Z PRZEPROWADZENIA NADZORU I RATOWNICZYCH  
BADAŃ ARCHEOLOGICZNYCH NA OBSZARZE OBJĘTYM INWESTYCJĄ  
PN. BUDOWA GAZOCIĄGU ŚR/C DE63 PE WRAZ Z PRZYŁĄCZEM GAZU  
ŚR/C DE40 PE DO BUDYNKU MIESZKALNEGO WIELORODZINNEGO  
NA DZIAŁCE NR 113/2 PRZY UL. LEGNICKIEJ ORAZ PRZYŁĄCZEM  
GAZU ŚR/C DE25 DO BUDYNKU USŁUGOWEGO NA DZIAŁCE NR 97  
PRZY UL. LEGNICKIEJ W ŚRODZIE ŚLĄSKIEJ.**

Prace archeologiczne prowadzono w oparciu o decyzję DWKZ we Wrocławiu  
nr: 1615/2012 z dnia 17.10.2012 r.

Sprawozdanie ma charakter ostateczny.

Środa Śląska  
copyright © 2003 Muzeum Regionalne w Środzie Śląskiej  
2012



*P. Jarysz*

## SPIS TREŚCI

	str.:
Wstęp .....	
Badania Archeologiczne.....	1-3
Zakończenie .....	4
Spis Fotografii .....	
Dziennik Badań.....	
Literatura.....	
Ryciny.....	
Fotografie.....	

## I. Wstęp.

W dniach 23-24.10.2012 r. autor sprawozdania z ramienia Muzeum Regionalnego w Środzie Śląskiej prowadził nadzór i ratownicze badania archeologiczne na obszarze objętym inwestycją pn. **"Budowa gazociągu śr/c De63 PE wraz z przyłączem gazu śr/c De40 PE do budynku mieszkalnego wielorodzinnego na działce nr 113/2 przy ul. Legnickiej oraz przyłączem gazu śr/c De25 do budynku usługowego na działce nr 97 przy ul. Legnickiej w m. Środa Śląska"** (ryc. 2-3). Prace archeologiczne prowadzono zgodnie z decyzją Wojewódzkiego Dolnośląskiego Konserwatora Zabytków (nr 1615/2012/ r. z dnia 17.10.2012 r.), na wniosek firmy: ADAR s.c., ul. Legnicka 24, 55-300 Środa Śląska.

Teren objęty inwestycją leży w północnej części Wysoczyzny Średzkiej, wchodzącej w skład Równiny Wrocławskiej, stanowiącej jeden z elementów Niziny Śląskiej (Baraniecki i in., 1998; Kondracki 1981, s. 306-307; Pawlak. 1997, mapa 25-26), (ryc. 1).

P. Joz. yr.

## II. Badania archeologiczne.

Przedmiotowa inwestycja obejmuje budowę - gazociągu śr/c De63 PE wraz z przyłączem gazu śr/c De40 PE do budynku mieszkalnego wielorodzinnego na działce nr 113/2 przy ul. Legnickiej oraz przyłącza gazu śr/c De25 do budynku usługowego na działce nr 97 przy ul. Legnickiej w m. Środa Śląska. (ryc. 2-3). W partii E naruszała ona obszar stanowiska archeologicznego nr 3/61/78-24 AZP – ślad osadnictwa datowany na okres późnego średniowiecza (ryc. 3). Dodatkowo należy stwierdzić, iż obszar leżący w zasięgu badań wchodzi w skład Przedmieścia Legnickiego i jest zlokalizowany ok. 160 m na zachód od reliktyw Brama Legnickiej.

W sierpniu i wrześniu 2011 roku autor sprawozdania w bliskim sąsiedztwie przedmiotowej inwestycji przeprowadził badania archeologiczne związane z budową budynku mieszkalno-usługowego na działce nr 95/13 przy ul. Legnickiej 24 (Jarysz 2011). Stąd też tegoroczne prace archeologiczne stanowią nawiązanie do badań z 2011 roku.

Trasa wykopu objętego badaniami biegła od zachodniego pobocza ul. Malczyckiej, dz. nr 45/42, do budynku wielorodzinnego na dz. nr 113/2 przy ul. Legnickiej. W poboczu ul. Malczyckiej nastąpiło włączenie budowanej sieci gazowej do istniejącej instalacji. Między miejscem włączenia a początkiem zachodniej partii dz. nr 97 wykop pod gaz wykonano metodą przewiertu i nie był on dostępny do badań (ryc. 3). Objęta badaniami jego część posiadała dł. ok. 52 m. Między parkanem betonowym a północno-zachodnią partią budynku na dz. nr 97 szerokość wykopu wynosiła ok. 0,7 m, na pozostałym jego odcinku sięgała 0,3-0,4 m. Głębokość wykopu mierzyła ok. 1,1 m.

Mając doświadczenie zdobyte podczas prac archeologicznych prowadzonych w 2011 roku na sąsiedniej działce przystąpiono do badań archeologicznych. Wykop pod sieć gazową pogłębiano stopniowo w dwóch etapach. W pierwszym usunięto warstwę próchniczno-gruzową o miąższości ok. 0,4-0,5 m, w drugim warstwę czarnej próchnicy o grubości ok. 0,5-0,6 m. W ramach obu etapów nadzorowano przebieg prac ziemnych związanych z inwestycją. Doczyszczano i poddawano obserwacji ściany oraz dno wykopu. Następnie analizie były poddawane układy nawarstwień ziemnych zawarte w ścianach wykopu. Miało to na celu rozpoznanie stratygrafii na obszarze objętym inwestycją oraz ujawnienie obecności ewentualnych nawarstwień kulturowych bądź obiektów archeologicznych. Wykonywana była przy tym

dokumentacja fotograficzna, rysunkowa i opisowa.

Dla celów badawczych wykop inwestycyjny podzielono na odcinki oznaczone dużymi literami alfabetu A-C (ryc. 3). Stratygrafię nawarstwień rejestrowaną w obrębie poszczególnych odcinków prezentują profile nr P1-P3. Opis nawarstwień ziemnych zawartych w profilach umieszczono poniżej w tekście.

#### **Odcinek A:**

Wykop poprowadzono na trasie od zachodniego pobocza ul. Malczyckiej do północno-zachodniego narożnika budynku na dz. nr 97 (ryc. 3-4; fot. 1-3). Część wykopu przecinającą ul. Malczycką zrealizowano przy pomocy przewiertu, stąd dostępna dla badań pozostawała jedynie wschodnia partia odcinka leżąca na obszarze dz. nr 97. W obrębie wykopu pod gaz oznaczonego jako De63 PE zarejestrowano układ nawarstwień taki jak w profilu SE nr P1 (ryc. 4; fot. 3).

Układ nawarstwień:

1. Czarna próchnica z drobnym gruzem, gliną, węglami drzewnymi i bryłkami węgla kamiennego, (warstwa użytkowa).
2. Szaro-żółty piasek z próchnicą i soczewkami żółtej liny, (zasyp wcześniejszego wykopu instalacyjnego)
3. Brązowa próchnica z gruzem, piaskiem i gliną, (warstwa budująca podwórko).

#### **Odcinek B:**

Wykop poprowadzono na trasie od północno-zachodniego narożnika budynku zlokalizowanego na dz. nr 97 do granicy dz. nr 97 i 113/1 (ryc. 3; 5; fot. 4-12). W obrębie wykopu pod gaz oznaczonego jako De63 PE zarejestrowano układ nawarstwień taki jak w profilu NW nr P2 (ryc. 5; fot. 11).

Układ nawarstwień:

1. Czarna próchnica z drobnym gruzem, gliną, węglami drzewnymi i bryłkami węgla kamiennego, (warstwa użytkowa).
2. Szaro-żółty piasek z próchnicą i gliną, (zasyp wcześniejszego wykopu instalacyjnego)
3. Szara próchnica z gruzem, szlaką, betonem i żwirem, (warstwa budująca podwórko).

**Odcinek C:**

Wykop poprowadzono na trasie od granicy dz. nr 97 i 113/1 do zachodniej elewacji budynku mieszkalnego na dz. nr 113/2 (ryc. 3; 6; fot. 13-15). W obrębie wykopu pod gaz oznaczonego jako De40 PE zarejestrowano układ nawarstwień taki jak w profilu SE nr P3 (ryc. 6; fot. 15).

Układ nawarstwień:

1. Czarna próchnica z drobnym gruzem, gliną, węglami drzewnymi i bryłkami węgla kamiennego, (warstwa użytkowa).
2. Szaro-brązowa próchnica z gliną, piaskiem, szlaką i gruzem, (warstwa budująca podwórko).

### III. Zakończenie.

Na obszarze objętym inwestycją nie stwierdzono obecności obiektów archeologicznych, również poszukiwania materiału zabytkowego na omawianym terenie przyniosły wynik negatywny.

W wykopie pod sieć gazową nie osiągnięto warstwy calcowej. Analiza nawarstwień zarejestrowanych w profilach P1-P3 wykazała, iż najniższą położoną warstwą w obrębie wykopu była - czarna próchnica z drobnym gruzem, gliną, węglami drzewnymi i bryłkami węgla kamiennego (P1 – warstwa 1, ryc. 4, fot. 3; P2 – warstwa 1, ryc. 5, fot. 11; P3 – warstwa 1, ryc. 6, fot. 15). Była ona rejestrowana na całym obszarze objętym badaniami archeologicznymi w 2011 roku, a jej chronologię określono ogólnie na okres nowożytny wobec nie ujawnienia w obrębie warstwy materiału datującego (Jarysz 2011, s. 8). Podobna sytuacja miała miejsce w bieżącym roku, co sprawia, iż jej bliższe datowanie pozostaje nadal sprawą otwartą. Strop warstwy rejestrowano na poziomie 114,49-114,60 m n.p.m., a jej miąższość sięgała 0,48-0,52 m. W toku ubiegłorocznych badań pod omawianą warstwą uchwycono warstwę kulturową datowaną materiałem ceramicznym na okres późnego średniowiecza, która spoczywała na calcu (Jarysz 2011, s. 8). Był to najstarszy ślad działalności ludzkiej odkryty w tej części Przedmieścia Legnickiego. Kolejny etap użytkowania przedmieścia wyznacza warstwa czarnej próchnicy z domieszkami, którego chronologię ogólnie można określić na okres nowożytny. Zgodnie z wymową źródeł ikonograficznych obszar objęty badaniami w 2 poł. XVIII w. nie był objęty zabudową. W latach 80-tych XVIII wieku rozpoczęto burzenie fortyfikacji miejskich, które trwały z przerwami blisko 100 lat. Następnie przedmieścia średzkie zostały włączone do obszaru administracyjnego miasta, co umożliwiło ich intensywny rozwój.

Pozostałe nawarstwienia zarejestrowane w profilach P1-P3 są pochodzenia antropogenicznego. Wśród nich można wyróżnić warstwy stanowiące zasypy wykopów pod wcześniejszą infrastrukturę techniczną oraz takie, które tworzą nawierzchnie dzisiejszych podwórek.

*P. Jarysz*

## Spis Fotografii

- Fot. 1** Środa Śląska, ul. Legnicka, dz. 97, sieć gazowa De63 PE, odcinek A. Widok ogólny na wykop, ujęcie z NE.
- Fot. 2** Środa Śląska, ul. Legnicka, dz. 97, sieć gazowa De63 PE, odcinek A. Widok ogólny na powierzchnię wykopu na gł. -0,9 m, ujęcie z NE.
- Fot. 3** Środa Śląska, ul. Legnicka, dz. 97, sieć gazowa De63 PE, odcinek A. Widok na układ nawarstwień zarejestrowany w profilu SE nr P1, ujęcie z NW.
- Fot. 4** Środa Śląska, ul. Legnicka, dz. 97, sieć gazowa De63 PE, odcinek B. Widok ogólny na teren objęty badaniami przed rozpoczęciem inwestycji, ujęcie z E.
- Fot. 5** Środa Śląska, ul. Legnicka, dz. 97, sieć gazowa De63 PE, odcinek B. Widok na prace związane z pogłębianiem wykopu, ujęcie z SW.
- Fot. 6** Środa Śląska, ul. Legnicka, dz. 97, sieć gazowa De63 PE, odcinek B. Widok ogólny na powierzchnię wykopu na gł. -0,6 m. Wykop biegł na wysokości NW narożnika budynku, ujęcie z NE.
- Fot. 7** Środa Śląska, ul. Legnicka, dz. 97, sieć gazowa De63 PE, odcinek B. Widok ogólny na powierzchnię wykopu na gł. -0,6 m. Wykop biegł na wysokości NE narożnika budynku, ujęcie z SW.
- Fot. 8** Środa Śląska, ul. Legnicka, dz. 97, sieć gazowa De63 PE, odcinek B. Widok na prace związane z pogłębianiem wykopu. Wykop biegł w sąsiedztwie budynku, ujęcie z W.
- Fot. 9** Środa Śląska, ul. Legnicka, dz. 97, sieć gazowa De63 PE, odcinek B. Widok ogólny na powierzchnię wykopu na gł. -1 m. Wykop biegł na wysokości NW narożnika budynku, ujęcie z NE.
- Fot. 10** Środa Śląska, ul. Legnicka, dz. 97, sieć gazowa De63 PE, odcinek B. Widok ogólny na powierzchnię wykopu na gł. -1 m. Wykop biegł na wysokości partii środkowej i NE narożnika budynku, ujęcie z W.
- Fot. 11** Środa Śląska, ul. Legnicka, dz. 97, sieć gazowa De63 PE, odcinek B. Widok na układ nawarstwień zarejestrowany w profilu NW nr P2, ujęcie z SE.
- Fot. 12** Środa Śląska, ul. Legnicka, dz. 97, sieć gazowa De63 PE, odcinek B. Widok ogólny na wykop biegnący na wysokości NE narożnika budynku, ujęcie z SW.
- Fot. 13** Środa Śląska, ul. Legnicka, dz. 113/1, sieć gazowa De40 PE, odcinek C. Widok ogólny na wykop biegnący w stronę zachodniej elewacji budynku mieszkalno-usługowego, ujęcie z W.
- Fot. 14** Środa Śląska, ul. Legnicka, dz. 113/1, sieć gazowa De40 PE, odcinek C. Widok ogólny na wykop dochodzący do budynku mieszkalno-usługowego, ujęcie z W.
- Fot. 15** Środa Śląska, ul. Legnicka, dz. 113/1, sieć gazowa De40 PE, odcinek C. Widok na układ nawarstwień zarejestrowany w profilu SE nr P2, ujęcie z NW.



## **Dziennik Badań**

Dotyczy inwestycji pn. "Budowa gazociągu śr/c De63 PE wraz z przyłączem gazu śr/c De40 PE do budynku mieszkalnego wielorodzinnego na działce nr 113/2 przy ul. Legnickiej oraz przyłączem gazu śr/c De25 do budynku usługowego na działce nr 97 przy ul. Legnickiej w m. Środa Śląska".

Na obszarze objętym inwestycją prowadzono prace archeologiczne, w trakcie których podejmowano następujące czynności:

Nadzorowano przebieg prac ziemnych związanych ze stopniowym pogłębianiem wykopu.

Doczyszczano i poddawano obserwacji ściany oraz powierzchnię wykopu.

Prowadzono analizę nawarstwień zawartych w profilach wykopu.

Rozpoznawano stratygrafię nawarstwień na obszarze objętym inwestycją.

Na bieżąco sporządzano dokumentację terenową z badań, w tym - fotograficzną, rysunkową i opisową.

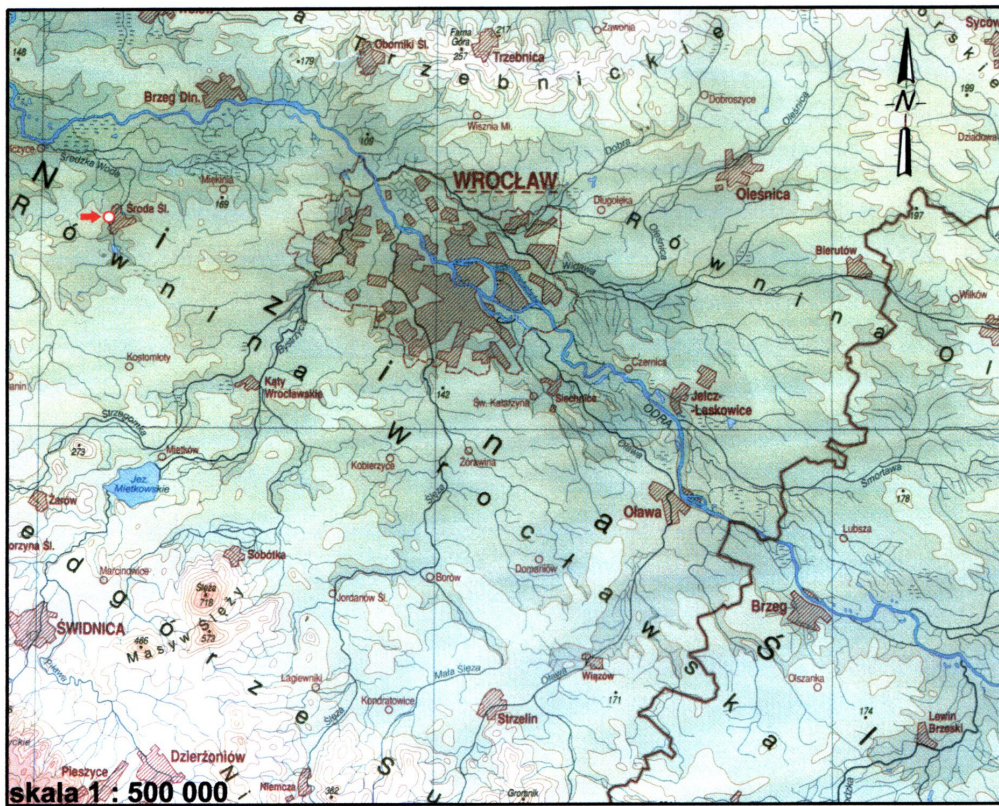
**23-24.10.2012 r.**

Przeprowadzono nadzór i badania archeologiczne na obszarze objętym inwestycją.

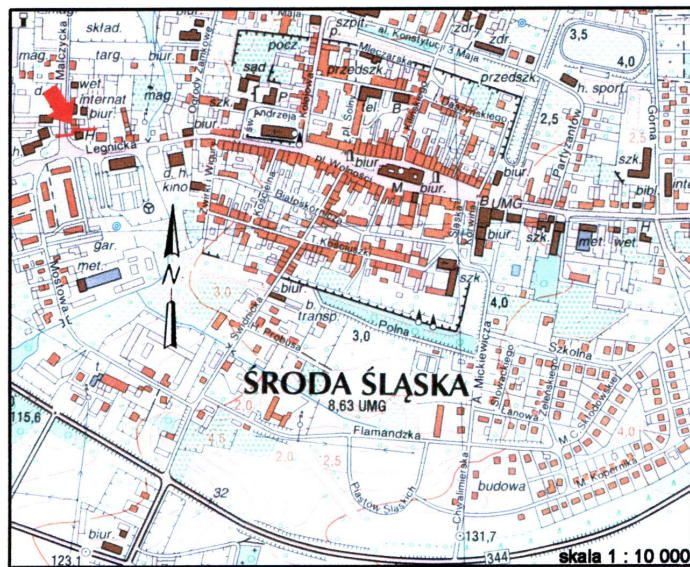
*P. Jajur*

## Literatura

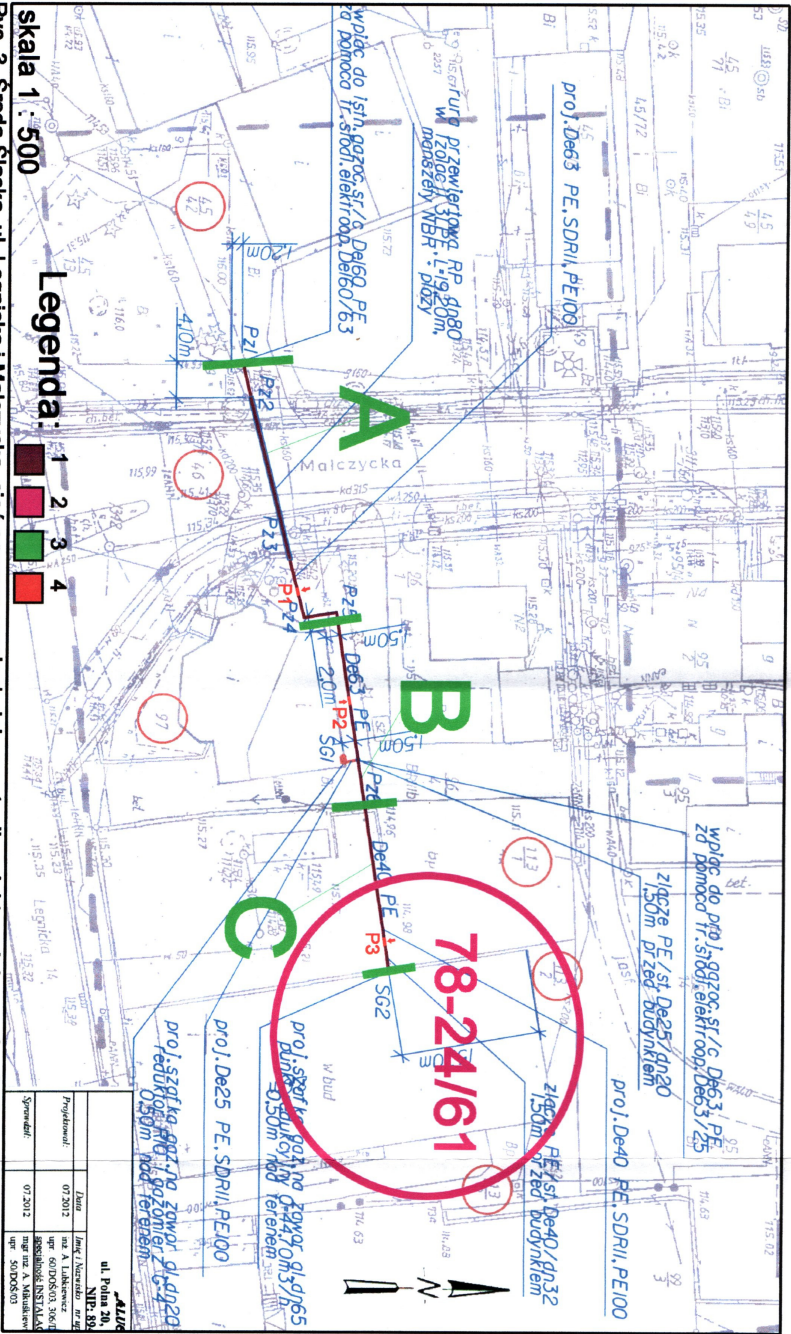
- Pawlak J.  
1997 Podział fizycznogeograficzny, (w:) W. Pawlak (red.), Atlas Śląska Dolnego i Opolskiego, Wrocław, mapa 25-26.
- Baraniecki L., Bieroński J., Kuźniewski E., Pawlak W.  
1998 Komentarz do mapy sozologicznej w skali 1: 50 000, arkusz M-33-34-C Środa Śląska, Warszawa.
- Goliński M.  
2006 Środa Śląska w średniowieczu, (w:) R. Żerelik (red.), Środa Śląska dzieje miasta skarbów i wina, Wrocław, cz. II, s. 33-86.
- Jarysz P.  
2011 Sprawozdanie z przeprowadzenia nadzoru i ratowniczych badań archeologicznych na obszarze objętym inwestycją pn. „Dobudowa części mieszkalno-usługowej na działce nr 95/13 przy ul. Legnickiej 24 w Środzie Śląskiej, tom 21, (w:) Archiwum Dolnośląskiego Wojewódzkiego Konserwatora Zabytków we Wrocławiu.
- Kondracki J.  
1981 Geografia fizyczna Polski, Warszawa.



Ryc. 1. Wycinek mapy hipsometrycznej Śląsk Dolny i Opolski z przybliżoną lokalizacją miejsca badań.



Ryc. 2. Wycinek mapy topograficznej Środa Śląska M-33-34-C-a-2 z przybliżoną lokalizacją miejsca badań.

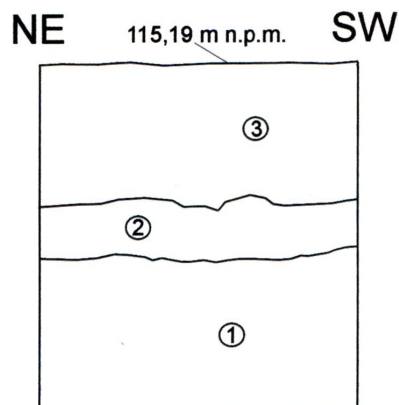


skala 1 : 500

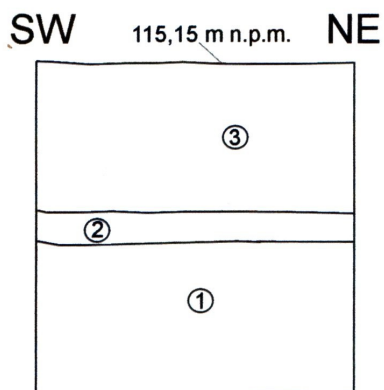
Legenda: 1 2 3 4

Ryc. 3. Środa Śląska, ul. Legnicka i Malczycka, sieć gazowa, wycinek dokumentacji projektowej. Legenda: 1 - trasa sieci gazowej; 2 - przybliżona lokalizacja stanowiska archeologicznego nr 78-24/61; 3 - podział trasy sieci gazowej na odcinki A-C; 4 - lokalizacja profilu nr P1-P3.

ul. Polna 20		44105	
Projektant:		Instytut Inżynierów i Architektów	
07.2012		nr 60208003.3064	
Sprawdził:		Instytut Inżynierów i Architektów	
07.2012		nr 50108003	

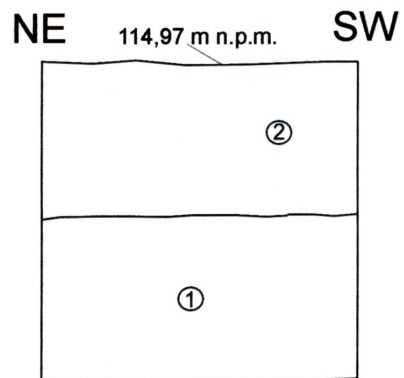


Ryc. 4. Środa Śląska, ul. Legnicka, sieć gazowa. Widok na układ nawarstwień zarejestrowany w profilu SE nr P1; 1 - czarna próchnica z drobnym gruzem, gliną, węglami drzewnymi i bryłkami węgla kamiennego; 2 - szaro-żółty piasek z próchnicą i gliną; 3 - brązowa próchnica z gruzem, piaskiem i gliną.



Ryc. 5. Środa Śląska, ul. Legnicka, sieć gazowa. Widok na układ nawarstwień zarejestrowany w profilu NW nr P2; 1 - czarna próchnica z drobnym gruzem, gliną, węglami drzewnymi i bryłkami węgla kamiennego; 2 - szaro-żółty piasek z próchnicą i gliną; 3 - szara próchnica z gruzem, szlaką, betonem i żwirem.





Ryc. 6. Środa Śląska, ul. Legnicka, sieć gazowa. Widok na układ nawarstwień zarejestrowany w profilu SE nr P3; 1 - czarna próchnica z drobnym gruzem, gliną, węglami drzewnymi i bryłkami węgla kamiennego; 2 - szaro-brązowa próchnica z gliną, piaskiem, szlaką i gruzem.

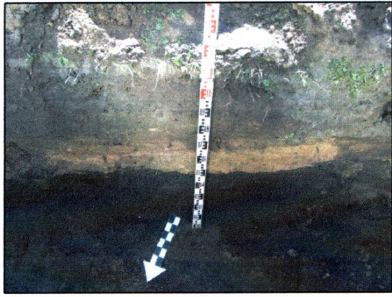




1



2



3



4



5



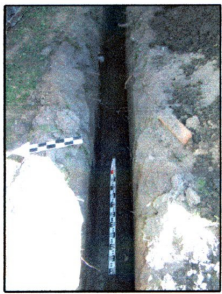
6



7



8

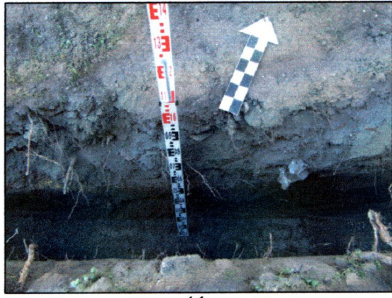


9



10





11



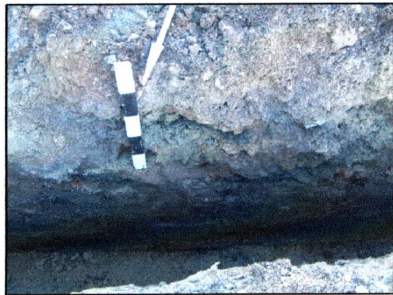
12



13



14



15