

# Średzkie Zeszyty Naukowe

TOM 14/ 2011

Z. Aleksy, P. Jarysz

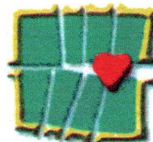
**SPRAWOZDANIE Z PRZEPROWADZENIA NADZORU I  
RATOWNICZYCH BADAŃ ARCHEOLOGICZNYCH NA PRZEBIEGU  
WYKOPÓW INSTALACYJNYCH ZWIĄZANYCH Z BUDOWĄ  
KANALIZACJI SANITARNEJ I SIECI WODOCIĄGOWEJ DLA TERENÓW  
INWESTYCYJNYCH LEGNICKIEJ SPECJALNEJ STREFY  
EKONOMICZNEJ - PODSTREFA ŚRODA ŚLĄSKA.**

Prace archeologiczne prowadzono w oparciu o decyzję DWKZ we Wrocławiu  
nr: 186/2011 z dnia 16.02.2011 r.

Sprawozdanie ma charakter ostateczny.

*P. Jarysz*

Środa Śląska  
copyright © 2003 Muzeum Regionalne w Środzie Śląskiej  
2011



## SPIS TREŚCI

	str.:
I. Wstęp .....	
II. Wybrane informacje o znaleziskach archeologicznych i historii terenu objętego inwestycją.....	1
III. Badania Archeologiczne.....	2-3
IV. Zakończenie .....	4
Spis Fotografii .....	
Dziennik Badań.....	
Literatura.....	
Ryciny.....	
Fotografie.....	
Pismo z Urzędu Miejskiego w Środzie Śląskiej.....	

## I. Wstęp.

W okresie od 13.06.2011 r. do 07.07.2011 r. autor sprawozdania z ramienia Muzeum Regionalnego w Środzie Śląskiej przeprowadził nadzór i ratownicze badania archeologiczne związane z inwestycją pn.: **Budowa kanalizacji sanitarnej i sieci wodociągowej dla terenów inwestycyjnych Legnickiej Specjalnej Strefy Ekonomicznej – Podstrefa Środa Śląska** (Ryc. 1). Prace archeologiczne prowadzono zgodnie z decyzją Dolnośląskiego Wojewódzkiego Konserwatora Zabytków we Wrocławiu nr: **186/2011** z dnia 16.02.2011 r. Z pierwotnego zakresu przedmiotowej inwestycji zrealizowano jedynie budowę kanalizacji sanitarnej, natomiast budowa sieci wodociągowej jest przewidziana w późniejszym terminie. Stosowne pismo w/w sprawie wystosowane przez Urząd Miejski w Środzie Śląskiej dołączono na końcu do niniejszego sprawozdania.

Nadzór i ratownicze badania archeologiczne prowadzono na wniosek Inwestora: Gmina Środa Śląska, Urząd Miejski w Środzie Śląskiej, Plac Wolności 5, 55-300 Środa Śląska. Wykonawcą prac inwestorskich było Przedsiębiorstwo Produkcyjno-Usługowe HEMIZ Sp. z o.o. ul. Kościuszki 6, Prochowice 59-230.

Teren objęty inwestycją leży ok. 2,5 km na wschód od Środy Śląskiej w północnej części Wysoczyzny Średzkiej, stanowiącej jeden z elementów mezoregionu Równina Wrocławska (Ryc. 1). W ukształtowaniu pionowym omawianego terenu dominuje falista równina z pojedynczymi wzgórzami. Obszar ten nie jest zalesiony, a w krajobrazie przeważają pola uprawne i nieużytki. Pokrywą glebową w rejonie badań stanowi kompleks gleb płowych, (Baraniecki i in., 1998; Kondracki 1981, s. 304-307).

*P. Jaj*

## II. Wybrane informacje o znaleziskach archeologicznych i historii terenu objętego inwestycją.

Wykopy ziemne związane z budową sieci kanalizacyjnej nie naruszyły obszaru żadnego ze stanowisk archeologicznych leżących na gruntach wsi Komorniki, wzmiankowanych w materiałach archiwalnych Dolnośląskiego Wojewódzkiego Konserwatora Zabytków we Wrocławiu, (Tabela 1). Stanowiska wymienione w tabeli leżą w dużej odległości od przedmiotowej inwestycji, (Ryc. 2: a).

**Tabela 1**

Obszar AZP, nr stanowiska w miejscowości i na obszarze.	Rodzaj stanowiska, kultura	Chronologia
<b>Obszar 78-25 AZP</b>		
<b>Komorniki</b>		
1/20	osada	późne średniowiecze
3/23	śląd osadnictwa	późne średniowiecze

### **Historia miejscowości:**

**Komorniki** – Kemerdorf (1294 r.), Kemirerdorf (1314r.), Kemmersdorf (1425 r.), Kemmerdorf (1443).

W 1294 r. – w dokumencie wzmiankowany jest Niclos von Kemerdorf jako jeden z 50 rycerzy księcia Henryka V.

W 1314 r. – w źródłach pojawia się nazwa miejscowości jako Kemirerdorf przy okazji wzmiankowanych dóbr znajdujących się na terenie miejscowości.

W 1656 r. – Komorniki stały się własnością Wrocławia.

W 1757 r. – Komorniki i tereny sąsiadujące były miejscem koncentracji wojsk austriackich przed bitwą pod Lutynią.

W 1786 r. – zgodnie z wymową źródeł pisanych na terenie miejscowości znajdowały się – majątek ziemski, szkoła, gospoda, piekarnia oraz młyn-wiatrak, (Goliński 2006, s. 43; Maciejewski i in. 1991, s. 65-66; Aleksy).

### III. Badania Archeologiczne.

Nadzorem i ratowniczymi badaniami archeologicznymi objęto wykopy ziemne związane z budową sieci kanalizacji sanitarnej dla terenów inwestycyjnych Legnickiej Specjalnej Strefy Ekonomicznej – Podstrefa Środa Śląska. Zakres przedmiotowej inwestycji obejmował budowę kanalizacji ciśnieniowej Ø 315 oraz wykonano fragm. kanalizacji grawitacyjnej Ø 200, (Ryc. 3). Wymiary wykopów: pod kanalizację ciśnieniową: dł. 930m, szer. 2,5-3 m, gł. 1,4-2,4 m.; pod kanalizację grawitacyjną: dł. 130 m, szer. 3-4m, gł. 4-5 m.

W ramach prac archeologicznych nadzorowano przebieg robót ziemnych związanych z inwestycją. Doczyszczano i poddawano obserwacji ściany wykopów pod budowaną sieć kanalizacyjną. Następnie analizie były poddawane układy nawarstwień ziemnych zawartych w ścianach wykopów. Miało to na celu rozpoznanie stratygrafii na obszarze objętym inwestycją oraz ujawnienie obecności ewentualnych nawarstwień kulturowych bądź obiektów archeologicznych. Wykonywana była przy tym dokumentacja fotograficzna, rysunkowa i opisowa.

Dla celów badawczych wykopy objęte inwestycją podzielono na odcinki oznaczone dużymi literami alfabetu A-D. Stratygrafię nawarstwień rejestrowaną w obrębie poszczególnych odcinków prezentują fragm. profili nr P1-P4, (Ryc. 3). Opis nawarstwień ziemnych zawartych w profilach umieszczono poniżej w tekście.

**Odcinek A** - wykop biegł po S stronie drogi o nawierzchni z płyt betonowych na trasie od posesji nr 8 do miejsca, w którym następowało rozwidlenie drogi. Wykop biegł w poboczu. (Ryc. 3, 4; Fot. 1-3). Rejestrowano tu układ nawarstwień taki jak w profilu N nr P1 (Ryc. 4; Fot. 2).

Układ nawarstwień:

- 1). Biało-żółty piasek z rdzawymi wytrąceniami, (calec).
- 2). Bruk z otoczków, (droga brukowana).
- 3). Szaro-brunatna próchnica z drobnym gruzem, szlaką i żwirem, (droga gruntowa).
- 4). Żółty piasek z domieszką próchnicy, (podbudowa).
- 5). Płyta betonowa, (droga z płyt betonowych wykonana na czas budowy).

*P. Jaj...*

**Odcinek B** - wykop biegł po S stronie drogi o nawierzchni z płyt betonowych na trasie od jej rozwidlenia do zakrętu wykopu w kierunku S. Wykop biegł w poboczu. (Ryc. 3, 5; Fot. 4-6). Rejestrowano tu układ nawarstwień taki jak w profilu N nr P2 (Ryc. 5; Fot. 6).

Układ nawarstwień:

- 1). Żółto-rdzawy piasek, (calec).
- 2). Rdzawy żwir, (calec).
- 3). Szaro-brunatna próchnica z drobnym gruzem, gliną i żwirem, (droga gruntowa).
- 4). Szaro-brązowy piasek z domieszką próchnicy, (podbudowa).
- 5). Płyta betonowa, (droga z płyt betonowych wykonana na czas budowy).

**Odcinek C** - wykop biegł w niewielkiej odległości od ogrodzenia wznoszonego zakładu Vorwerk Dichtungssysteme Polska. Wykop początkowo biegł przy W partii ogrodzenia, a następnie skręcał na E i biegł wzdłuż S partii ogrodzenia aż do przepompowni. Wykop przecinał nieużytek (Ryc. 3, 6; Fot. 7-18). Rejestrowano tu układ nawarstwień taki jak w profilu S nr P3 (Ryc. 6; Fot. 18).

Układ nawarstwień:

- 1). Żółto-rdzawy piasek, (calec).
- 2). Szaro-brązowa próchnica, (próchnica pierwotna).

**Odcinek D** - wykop założono w niewielkiej odległości od S partii ogrodzenia wznoszonego zakładu Vorwerk Dichtungssysteme Polska. Biegł on w sąsiedztwie wybudowanej nitki kanalizacji ciśnieniowej od przepompowni w kierunku miejscowości Komorniki. Jego dł. sięgała ok. 130 m. (Ryc. 2, 7; Fot. 19-88). Rejestrowano tu układ nawarstwień taki jak w profilu N nr P4 (Ryc. 7; Fot. 28).

Układ nawarstwień:

- 1). Żółto-siną glina ze żwirem, (calec).
- 2). Jasno-brązowa próchnica, (podglebie).
- 3) Szaro-brązowa próchnica, (próchnica pierwotna).

*P. Jany*

#### **IV. Zakończenie**

1). Na obszarze objętym inwestycją nie zarejestrowano obecności obiektów ani nawarstwień o charakterze archeologicznym. Również poszukiwanie materiału zabytkowego na w/w terenie przyniosło wynik negatywny.

2). Analiza układów stratygraficznych uchwyconych w profilach P1-P4 wskazuje na obecność w nich nawarstwień pochodzenia naturalnego i antropogenicznego. Wśród nich zarejestrowano głównie nawarstwienia budujące drogę prowadzącą od ostatnich zabudowań wsi do terenów inwestycyjnych Legnickiej Specjalnej Strefy Ekonomicznej – Podstrefa Środa Śląska (Ryc. 3). W obrębie w/w nawarstwień uchwycono poziom drogi o nawierzchni gruntowej (odcinek A, profil P1, warstwa 3; odcinek B, profil P2, warstwa 3) oraz dwa poziomy drogi utwardzanej o nawierzchni wykonanej z otoczków, (odcinek A, profil P1, warstwa 2) i płyt betonowych, (odcinek A, profil P1, warstwa 5; odcinek B, profil P2, warstwa 5). Wobec braku materiału datującego w warstwach budujących poziom drogi o nawierzchni gruntowej i poziom drogi o nawierzchni zbudowanej z otoczków ich datowanie pozostaje sprawą otwartą. Natomiast poziom drogi wykonanej z płyt betonowych powstał obecnie w związku z pracami budowlanymi prowadzonymi w Legnickiej Specjalnej Strefie Ekonomicznej – Podstrefa Środa Śląska.

*P. J...*

## Spis Fotografii

- Fot. 1** Komorniki, gm. Środa Śląska, sieć kanalizacyjna, odcinek A. Widok na partię W i środkową odcinka, ujęcie z NE.
- Fot. 2** Komorniki, gm. Środa Śląska, sieć kanalizacyjna, odcinek A. Widok układ nawarstwień zarejestrowany w profilu N nr P1, ujęcie z S.
- Fot. 3** Komorniki, gm. Środa Śląska, sieć kanalizacyjna, odcinek A. Widok na partię E odcinka, ujęcie z SE.
- Fot. 4** Komorniki, gm. Środa Śląska, sieć kanalizacyjna, odcinek B. Widok na partię W odcinka, ujęcie z E.
- Fot. 5** Komorniki, gm. Środa Śląska, sieć kanalizacyjna, odcinek B. Widok na partię E i środkową odcinka, ujęcie z SE.
- Fot. 6** Komorniki, gm. Środa Śląska, sieć kanalizacyjna, odcinek B. Widok na układ nawarstwień zarejestrowany w profilu N nr P2, ujęcie z S.
- Fot. 7** Komorniki, gm. Środa Śląska, sieć kanalizacyjna, odcinek C. Widok na partię N odcinka, ujęcie z SW.
- Fot. 8** Komorniki, gm. Środa Śląska, sieć kanalizacyjna, odcinek C. Widok na partię N odcinka, ujęcie z S.
- Fot. 9** Komorniki, gm. Środa Śląska, sieć kanalizacyjna, odcinek C. Widok na partię N odcinka, ujęcie z SE.
- Fot. 10** Komorniki, gm. Środa Śląska, sieć kanalizacyjna, odcinek C. Widok na partię SW odcinka, ujęcie z W.
- Fot. 11** Komorniki, gm. Środa Śląska, sieć kanalizacyjna, odcinek C. Widok na partię SW odcinka, ujęcie z W.
- Fot. 12** Komorniki, gm. Środa Śląska, sieć kanalizacyjna, odcinek C. Widok na partię środkową odcinka, ujęcie z NW.
- Fot. 13** Komorniki, gm. Środa Śląska, sieć kanalizacyjna, odcinek C. Widok na partię środkową odcinka, ujęcie z SW.
- Fot. 14** Komorniki, gm. Środa Śląska, sieć kanalizacyjna, odcinek C. Widok na partię środkową i E odcinka, ujęcie z W.
- Fot. 15** Komorniki, gm. Środa Śląska, sieć kanalizacyjna, odcinek C. Widok na partię E odcinka, ujęcie z E.
- Fot. 16** Komorniki, gm. Środa Śląska, sieć kanalizacyjna, odcinek C. Widok na partię E odcinka, ujęcie z W.



- Fot. 17** Komorniki, gm. Środa Śląska, sieć kanalizacyjna, odcinek C. Widok na partię E odcinka, ujęcie z SE.
- Fot. 18** Komorniki, gm. Środa Śląska, sieć kanalizacyjna, odcinek C. Widok układ nawarstwień zarejestrowany w profilu S nr P3, ujęcie z N.
- Fot. 19** Komorniki, gm. Środa Śląska, sieć kanalizacyjna, odcinek C. Widok na wykop pod przepompownię, ujęcie z SW.
- Fot. 20** Komorniki, gm. Środa Śląska, sieć kanalizacyjna, odcinek D. Widok na partię E odcinka dochodzącą do przepompowni, ujęcie z E.
- Fot. 21** Komorniki, gm. Środa Śląska, sieć kanalizacyjna, odcinek D. Widok na partię E odcinka, ujęcie z SE.
- Fot. 22** Komorniki, gm. Środa Śląska, sieć kanalizacyjna, odcinek D. Widok na partię E odcinka, ujęcie z E.
- Fot. 23** Komorniki, gm. Środa Śląska, sieć kanalizacyjna, odcinek D. Widok na partię środkową odcinka, ujęcie z SE.
- Fot. 24** Komorniki, gm. Środa Śląska, sieć kanalizacyjna, odcinek D. Widok na partię środkową odcinka, ujęcie z E.
- Fot. 25** Komorniki, gm. Środa Śląska, sieć kanalizacyjna, odcinek D. Widok na partię środkową i W odcinka, ujęcie z NE.
- Fot. 26** Komorniki, gm. Środa Śląska, sieć kanalizacyjna, odcinek D. Widok na partię W odcinka, ujęcie z SE.
- Fot. 27** Komorniki, gm. Środa Śląska, sieć kanalizacyjna, odcinek D. Widok na partię W odcinka, ujęcie z SE.
- Fot. 28** Komorniki, gm. Środa Śląska, sieć kanalizacyjna, odcinek D. Widok układ nawarstwień zarejestrowany w profilu N nr P4, ujęcie z S.

## Dziennik Badań

Dotyczy inwestycji pn. - Budowa kanalizacji sanitarnej i sieci wodociągowej dla terenów inwestycyjnych Legnickiej Specjalnej Strefy Ekonomicznej – Podstrefa Środa Śląska.

Wizja lokalna terenu objętego przyszłą inwestycją poprzedziła prace archeologiczne.

Na obszarze objętym inwestycją prowadzono badania archeologiczne, w trakcie których podejmowano następujące czynności:

- Nadzorowano przebieg prac ziemnych związanych z inwestycją.
- Doczyszczano i poddawano obserwacji ściany wykopów.
- Prowadzono analizę nawarstwień zawartych w profilach wykopów.
- Rozpoznawano stratygrafię nawarstwień.
- Na bieżąco sporządzano dokumentację terenową z badań, w tym - fotograficzną, rysunkową i opisową.
- Nanoszono wykopy i dokumentowane fragm. profili na plan inwestycyjny.

**13.06.2011 r.**

**Prace archeologiczne prowadzono:**

W wykopie pod kanalizację ciśnieniową Ø 315 między studniami nr W27 i W28 oraz W28 i W29.



**14.06.2011 r.**

**Prace archeologiczne prowadzono:**


W wykopie pod kanalizację ciśnieniową Ø 315 między studniami nr W26 i W27 oraz W29 i W30.



**15.06.2011 r.**

**Prace archeologiczne prowadzono:**

W wykopie pod kanalizację ciśnieniową Ø 315 między studniami nr W25 i W26 oraz W30 i W32.



**16.06.2011 r.**

**Prace archeologiczne prowadzono:**

Kontynuacja prac w wykopie pod kanalizację ciśnieniową Ø 315 między studniami nr W25 i W26. W wykopie pod kanalizację ciśnieniową Ø 315 między studniami nr W33 i W34, W34 i W35 oraz W35 i W36.



**17.06.2011 r.**

**Prace archeologiczne prowadzono:**

W wykopie pod kanalizację ciśnieniową Ø 315 między studniami nr W36 i W37, W38 i W39 oraz W39 i W40.



**20.06.2011 r.**

**Prace archeologiczne prowadzono:**

W wykopie pod kanalizację ciśnieniową Ø 315 między studniami nr W40 i W41 na wysokości posesji nr 5.

*P. Jary-*

**21.06.2011 r.**

**Prace archeologiczne prowadzono:**

W wykopie pod przepompownię.

*P. Jary-*

**23-25.06.2011 r.**

**Przerwa w pracach inwestycyjnych.**

*P. Jary-*

**28-29.06.2011 r.**

**Prace archeologiczne prowadzono:**

W wykopie pod kanalizację grawitacyjną Ø 200 między przepompownią a studnią nr S42.

*P. Jary-*

**30.06.2011 r.**

**Prace archeologiczne prowadzono:**

W wykopie pod kanalizację grawitacyjną Ø 200 między studniami nr S42 i S43.

*P. Jary-*

**01 i 04.07.2011 r.**

**Prace archeologiczne prowadzono:**

Kontynuacja prac w wykopie pod kanalizację grawitacyjną Ø 200 między studniami nr S42 i S43.

*P. Jary-*

**07.07.2011 r.**

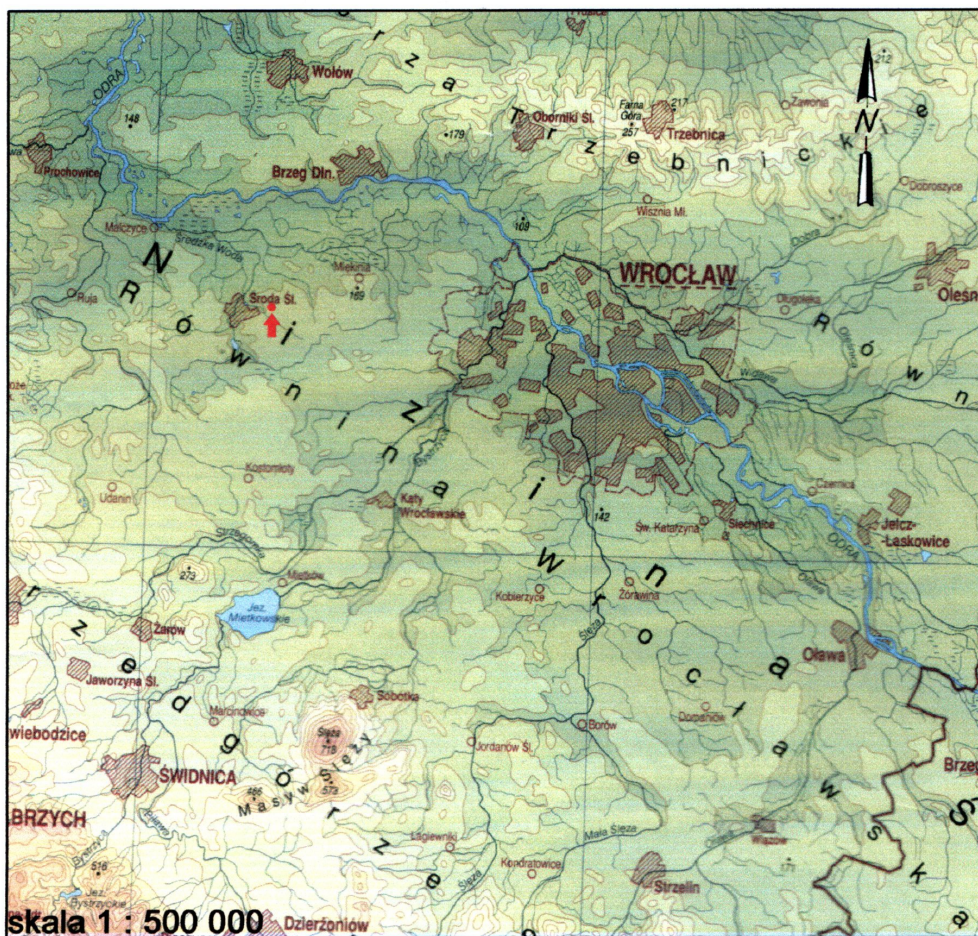
**Prace archeologiczne prowadzono:**

Sporządzenie pomiarów niwelacyjnych, zakończenie prac archeologicznych na obszarze objętym inwestycją.

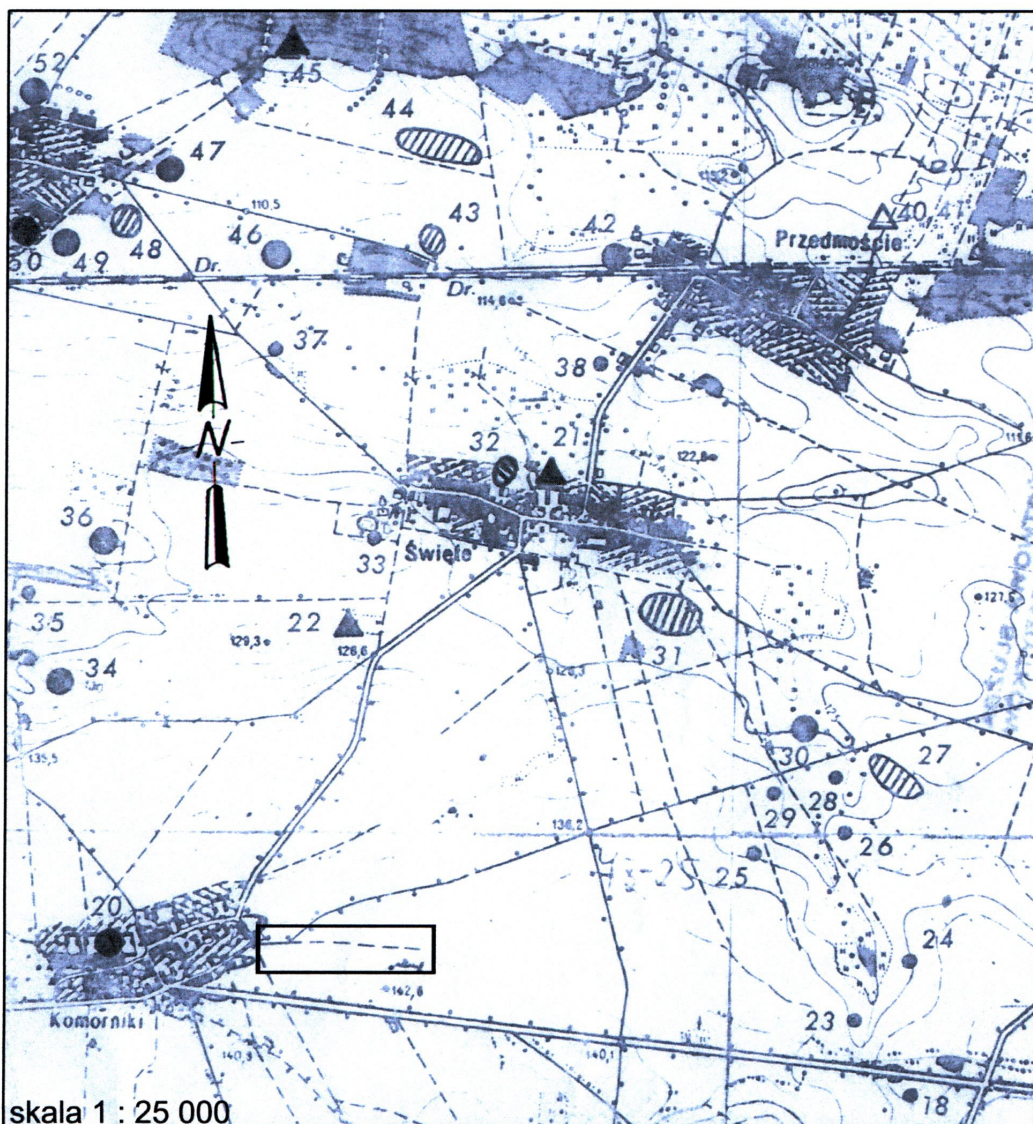
*P. Jary-*

## Literatura

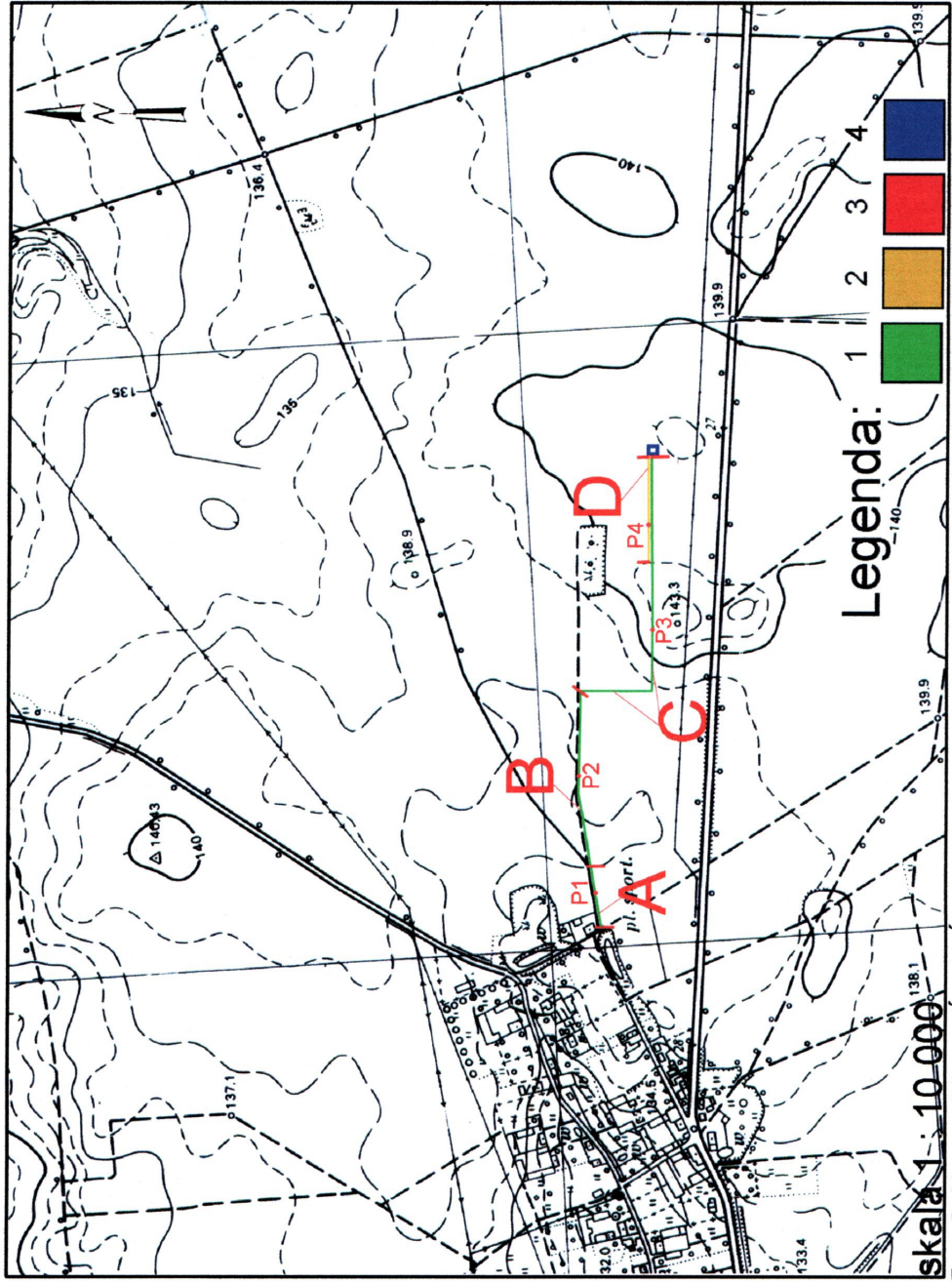
- Aleksy Z.  
Tłumaczenie historii miejscowości na język polski z pracy pt. "Hameln Schlesische Heimat. Stadt und Kreis Neumarkt (1985), w archiwum Muzeum Regionalnego w Środzie Śląskiej.
- Antoszek R., Pawlak J., Pawlak W., Wojniak R., Wers R., Wysocki G.  
1997 Mapa 25-26 – Podział fizycznogeograficzny, [w:] Atlas Śląska Dolnego i Opolskiego, Wrocław.
- Baraniecki L., Bieroński J., Kuźniewski E., Pawlak W.  
1998 Komentarz do mapy sozologicznej w skali 1: 50 000, arkusz M-33-34-C Środa Śląska, Warszawa.
- Kondracki J.  
1981 Geografia fizyczna Polski, Warszawa.
- Maciejewski J.; Załęski J.  
1991 Miasto i Gmina Środa Śląska, Wrocław.
- Goliński M.  
2006 Środa Śląska w średniowieczu, cz. II, [w:] Środa Śląska dzieje miasta wina i skarbów, Wrocław.



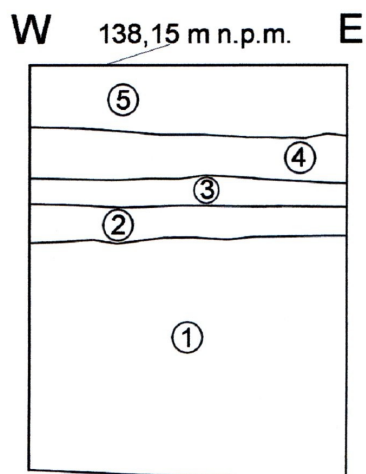
Ryc. 1. Wycinek mapy hipsometrycznej Śląsk Dolny i Opolski z przybliżoną lokalizacją miejsca badań.



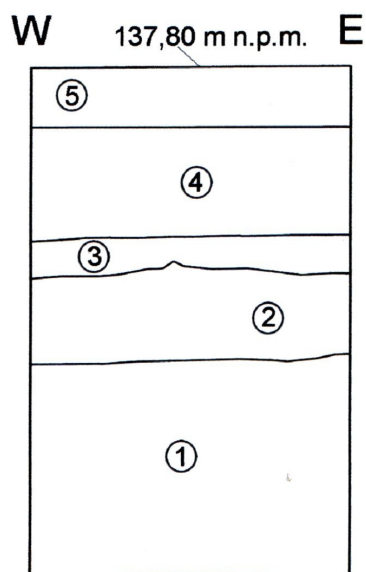
Ryc. 2. Wycinek mapy obszaru nr 78-25 AZP z przybliżoną lokalizacją terenu objętego inwestycją (□).



Ryc. 3. Komorniki, gm. Środa Śląska, Budowa kanalizacji sanitarnej i sieci wodociągowej dla terenów inwestycyjnych Legnickiej Specjalnej Strefy Ekonomicznej - Podstrefa Środa Śląska - ETAP IA. Legenda: 1 - trasa rurociągu tłoczego; 2 - przebieg kanału sanitarnego grawitacyjnego; 3 - podział trasy wykopu na odcinki nr A-D oraz lokalizacja profili nr 1-4; 4 - lokalizacja wykopu pod przepompownię ścieków.



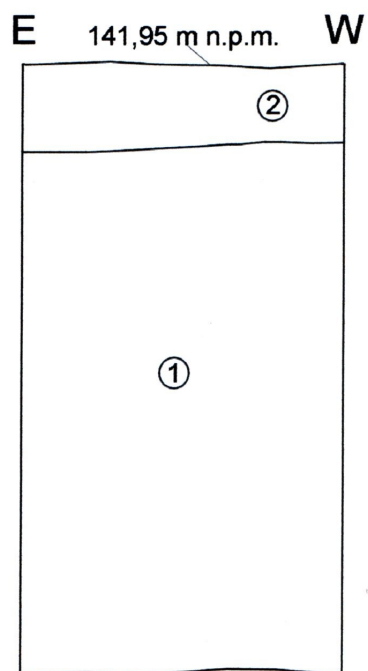
Ryc. 4. Komorniki, gm. Środa Śląska, sieć kanalizacyjna, odcinek A. Widok na układ nawarstwień zarejestrowany w profilu N nr P1: 1 - biało-żółty piasek z rdzawymi wytrąceniami; 2 - bruk z otoczków; 3 - szaro-brunatna próchnica z drobnym gruzem, szlaką i żwirem; 4 - żółty piasek z domieszką próchnicy; 5 - płyta betonowa.



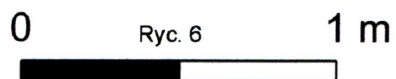
Ryc. 5. Komorniki, gm. Środa Śląska, sieć kanalizacyjna, odcinek B. Widok na układ nawarstwień zarejestrowany w profilu N nr P2: 1 - żółto-rdzawy piasek; 2 - rdzawy żwir; 3 - szaro-brunatna próchnica z drobnym gruzem, gliną i żwirem; 4 - szaro-brązowy piasek z domieszką próchnicy; 5 - płyta betonowa.

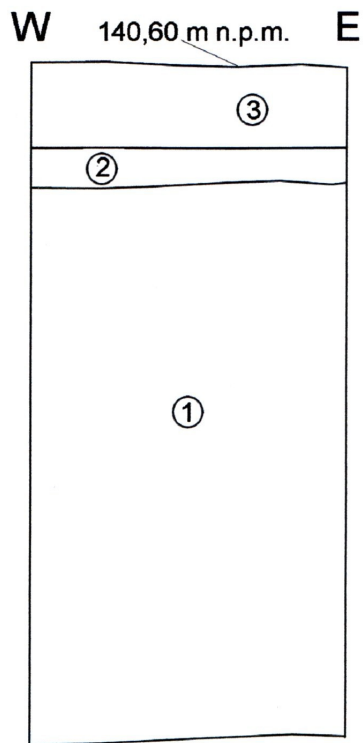
0 Ryc. 4-5 1 m



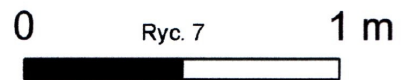


Ryc. 6. Komorniki, gm. Środa Śląska, sieć kanalizacyjna, odcinek C. Widok na układ nawarstwień zarejestrowany w profilu S nr P3: 1 - żółto-rdzawy piasek; 2 - szaro-brązowa próchnica.





Ryc. 7. Komorniki, gm. Środa Śląska, sieć kanalizacyjna, odcinek D. Widok na układ nawarstwień zarejestrowany w profilu N nr P4: 1 - żółto-siną glina ze żwirem; 2 - jasno-brązowa próchnica; 3 - szaro-brązowa próchnica.





1



2



3



4



5



6



7



8



9



10



11



12



13



14



15



16



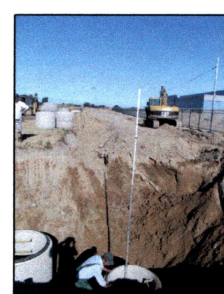
17



18



19



20



21



22



23



24



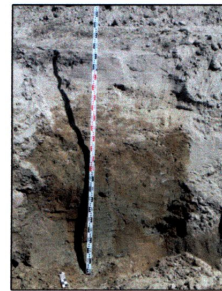
25



26



27



28