

Średzkie Zeszyty Naukowe

TOM 13/2011

P. Jarysz

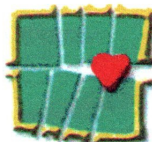
**SPRAWOZDANIE Z PRZEPROWADZENIA NADZORU I
RATOWNICZYCH BADAŃ ARCHEOLOGICZNYCH ZWIĄZANYCH
Z INWESTYCJĄ PN. BUDOWA DOMU JEDNORODZINNEGO NA
DZIAŁCE NR 43 AM-1 W MIEJSCOWOŚCI OGRODNICA,
GM. ŚRODA ŚLĄSKA.**

(Decyzja nr: 185/2011 r. z dnia 15.02.2011 r.).

Sprawozdanie ma charakter ostateczny.

P. Jarysz

Środa Śląska
copyright © 2003 Muzeum Regionalne w Środzie Śląskiej
2011



Wstęp.

W okresie od 07.04.2011 r. do 15.04.2011 r., autor sprawozdania przeprowadził z ramienia Muzeum Regionalnego w Środzie Śląskiej, Pl. Wolności 3, 55-300 Środa Śląska, nadzór i ratownicze badania archeologiczne na obszarze objętym inwestycją pn.: **Budowa domu jednorodzinnego na działce nr 43 AM-1 w miejscowości Ogrodnica, gm. Środa Śląska**, (Ryc. 1-4). Prace archeologiczne przeprowadzono w oparciu o decyzję Wojewódzkiego Dolnośląskiego Konserwatora Zabytków (nr 185/2011 r. z dnia 15.02.2011 r.), na wniosek Pana Zenona Meusza, zam. ul. Mostowa 9b/12, Środa Śląska.

Teren objęty inwestycją leży w północnej części Wysoczyzny Średzkiej wchodzącej w skład Równiny Wrocławskiej, stanowiącej jeden z elementów Niziny Śląskiej (Antoszek i in. 1997, mapa 25-26; Baraniecki i in., 1998; Kondracki 1981, s. 306-307). Pokrywą glebową w rejonie badań stanowi kompleks gleb płowych (Baraniecki i in., 1998).

P. Jan.

Wybrane informacje o znaleziskach archeologicznych i historii terenu objętego inwestycją.

Wykopy ziemne związane z inwestycją nie naruszyły obszaru żadnego ze stanowisk archeologicznych wzmiankowanych w materiałach źródłowych Wojewódzkiego Dolnośląskiego Urzędu Ochrony Zabytków we Wrocławiu. W sąsiedztwie inwestycji znajduje się stanowisko nr: 7/11/79-24 AZP – (śląd osadnictwa pradziejowego i śląd osadnictwa datowany na późne średniowiecze).

W 1319 r. miejscowość była wymieniana pod nazwą Schönau. Wśród późniejszych nazw miejscowości można wymienić – Shonow i Schonaw (1425). W 2 poł. XIX w. w północno-zachodniej części wsi wzniesiono dwór wraz z parkiem. W XX w. na wschód od dworu wybudowano gorzelnię, stajnię oraz inne budynki gospodarcze, (Maciejewski i in. 1991, s. 76-77; Goliński 2006, s. 44).

Badania Archeologiczne.

Przystępując do realizacji I etapu inwestycji odhumusowano obszar leżący w obrębie planowanego budynku mieszkalnego o wymiarach 15 x 8m, (Ryc. 3). W trakcie prac ziemnych sprzętem mechanicznym usunięto warstwę humusu o miąższości 0,4-0,5 m. Prace

archeologiczne na tym etapie inwestycji polegały na nadzorowaniu pracy sprzętu ciężkiego, doczyszczaniu oraz kontroli odświeżonej powierzchni.

W II etapie inwestycji na odhumusowanym obszarze wykonano wykopy pod ławy fundamentowe (Ryc. 4). Wykopy miały postać rowów o łącznej długości ok. 63 m, szerokości nieprzekraczającej 0,6 m i głębokości dochodzącej do 0,65 m. W trakcie tego etapu prac archeologicznych nadzorowano przebieg robót ziemnych związanych z inwestycją. Doczyszczano i poddawano obserwacji ściany oraz powierzchnie wykopów pod ławy fundamentowe. Następnie analizowano układy nawarstwień ziemnych zawartych w ścianach wykopów. Miało to na celu rozpoznanie stratygrafii na obszarze objętym inwestycją oraz ujawnienie obecności ewentualnych nawarstwień kulturowych bądź obiektów archeologicznych. Wykonywana była przy tym dokumentacja fotograficzna, rysunkowa i opisowa. Dla celów badawczych wykopy objęte inwestycją oznaczono dużymi literami alfabetu A-F. Stratygrafię nawarstwień prezentują fragm. profili nr P1-P5 (Ryc. 4). W obrębie wykopów fundamentowych A-F rejestrowano jednolity układ nawarstwień: 1 – żółta glina o miąższości 24-62 cm, (calec); 2 – szaro-brązowa próchnica o miąższości 7-10 cm, (podglebie), (Ryc. 4; profil W nr P1 - Ryc. 5, Fot. 4; profil E nr P2 - Ryc. 6, Fot. 6; profil S nr P3 - Ryc. 7, Fot. 8; profil S nr P4 - Ryc. 8, Fot. 10; profil N nr P5 - Ryc. 9, Fot. 13);

Zakończenie.

Na obszarze objętym inwestycją nie zarejestrowano obecności obiektów ani nawarstwień o charakterze archeologicznym. Również poszukiwanie materiału zabytkowego na w/w terenie przyniosło wynik negatywny.

Mimo negatywnych wyników prac badawczych należy w przyszłości kontynuować nadzory archeologiczne nad pracami ziemnymi prowadzonymi na obszarze miejscowości.

P. Jacyński

Literatura

- Antoszek R., Pawlak J., Pawlak W., Wojniak R., Wers R., Wysocki G.
1997 Mapa 25-26 – Podział fizycznogeograficzny, [w:] Atlas Śląska
 Dolnego i Opolskiego, Wrocław.
- Baraniecki L., Bieroński J., Kuźniewski E., Pawlak W.
1998 Komentarz do mapy sozologicznej w skali 1: 50 000, arkusz M-33-34-C
 Środa Śląska, Warszawa.
- Kondracki J.
1981 Geografia fizyczna Polski, Warszawa.
- Maciejewski J.; Załęski J.
1991 Miasto i Gmina Środa Śląska, Wrocław.
- Goliński M.
2006 Środa Śląska w średniowieczu, cz. II, [w:] Środa Śląska dzieje miasta wina
 i skarbów, Wrocław.

Spis Fotografii

- Fot. 1** Ogrodnica gm. Środa Śląska. Widok na wykop pod budynek jednorodzinny po odhumusowaniu, ujęcie z S.
- Fot. 2** Ogrodnica gm. Środa Śląska. Widok na wykop pod budynek jednorodzinny po odhumusowaniu, ujęcie z NE.
- Fot. 3** Ogrodnica gm. Środa Śląska. Widok na wykop pod ławę fundamentową A, ujęcie z S.
- Fot. 4** Ogrodnica gm. Środa Śląska. Widok na układ nawarstwień zarejestrowany w profilu W nr P1, ujęcie z E.
- Fot. 5** Ogrodnica gm. Środa Śląska. Widok na wykop pod ławę fundamentową C, ujęcie z N.
- Fot. 6** Ogrodnica gm. Środa Śląska. Widok na układ nawarstwień zarejestrowany w profilu E nr P2, ujęcie z W.
- Fot. 7** Ogrodnica gm. Środa Śląska. Widok na wykop pod ławę fundamentową B, ujęcie z W.
- Fot. 8** Ogrodnica gm. Środa Śląska. Widok na układ nawarstwień zarejestrowany w profilu S nr P3, ujęcie z N.
- Fot. 9** Ogrodnica gm. Środa Śląska. Widok na wykop pod ławę fundamentową F, ujęcie z E.
- Fot. 10** Ogrodnica gm. Środa Śląska. Widok na układ nawarstwień zarejestrowany w profilu S nr P4, ujęcie z N.
- Fot. 11** Ogrodnica gm. Środa Śląska. Widok na wykop pod ławę fundamentową E, ujęcie z E.
- Fot. 12** Ogrodnica gm. Środa Śląska. Widok na wykop pod ławę fundamentową D, ujęcie z E.
- Fot. 13** Ogrodnica gm. Środa Śląska. Widok na układ nawarstwień zarejestrowany w profilu N nr P5, ujęcie z S.

Dziennik Badań

Dotyczy inwestycji pn. - Budowa domu jednorodzinnego na działce nr 43 AM-1 w miejscowości Ogrodnica, gm. Środa Śląska.

Na obszarze objętym inwestycją prowadzono nadzór i ratownicze badania archeologiczne, w trakcie, których podejmowano następujące czynności:

Nadzorowano przebieg prac ziemnych związanych z inwestycją.

Doczyszczano i poddawano obserwacji ściany wykopów.

Prowadzono analizę nawarstwień zawartych w profilach wykopów.

Rozpoznawano stratygrafię nawarstwień.

Na bieżąco sporządzano dokumentację terenową z badań, w tym - fotograficzną, rysunkową i opisową.

07.04.2011r.

Nadzorowano prace ziemne związane z odhumusowaniem terenu pod domek jednorodzinny.

P. Jary-

11.04.2011r.

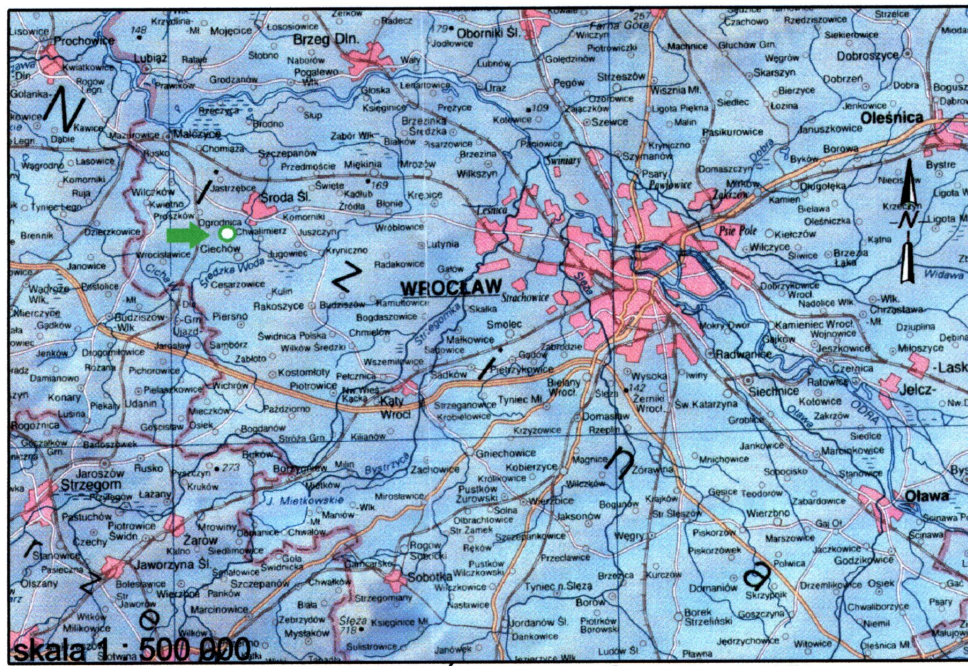
Prace archeologiczne prowadzono w wykopach pod ławy fundamentowe A-F.

P. Jary-

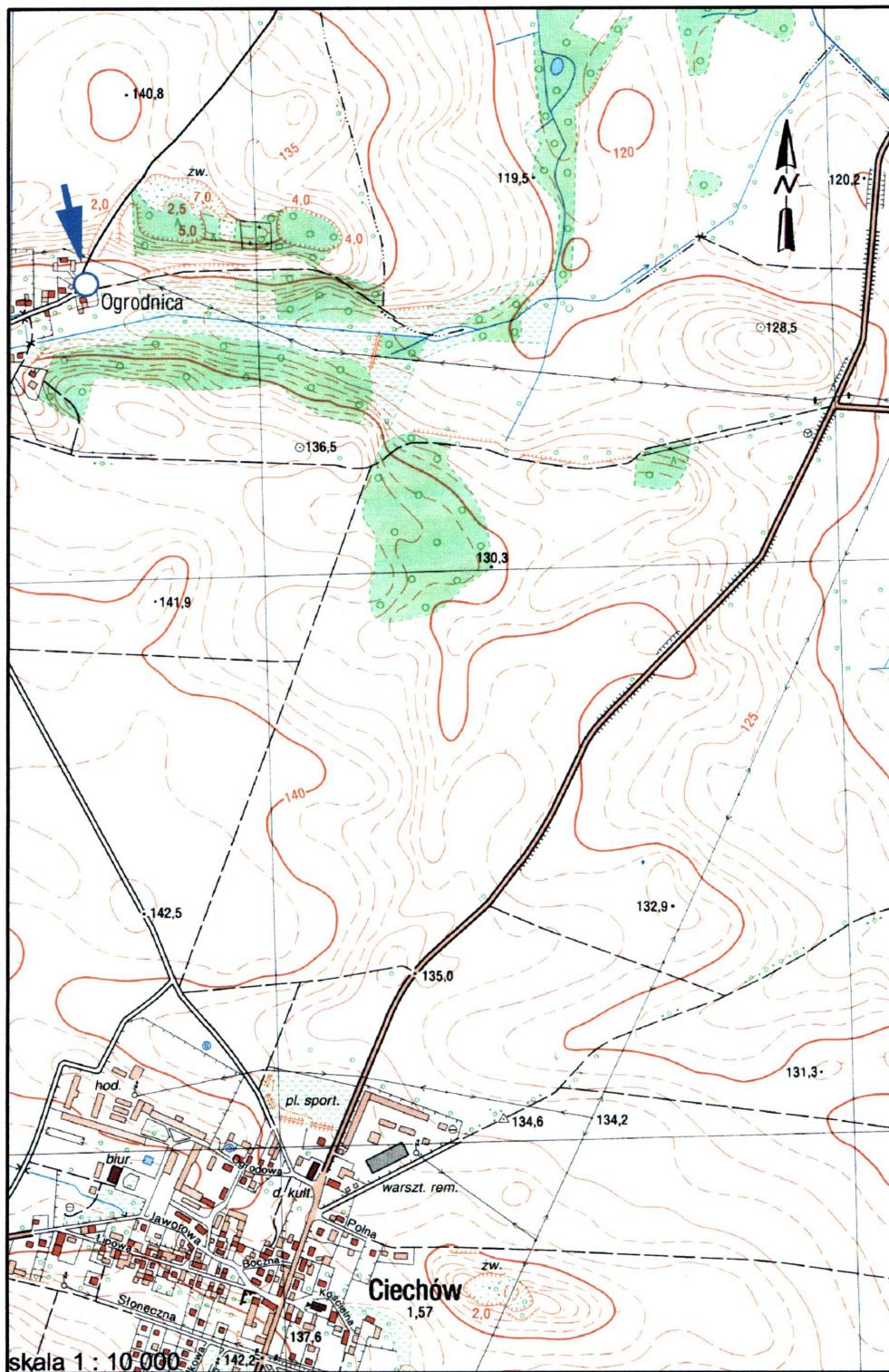
15.04.2011r.

Sporządzenie pomiarów niwelacyjnych, zakończenie prac na obszarze objętym inwestycją.

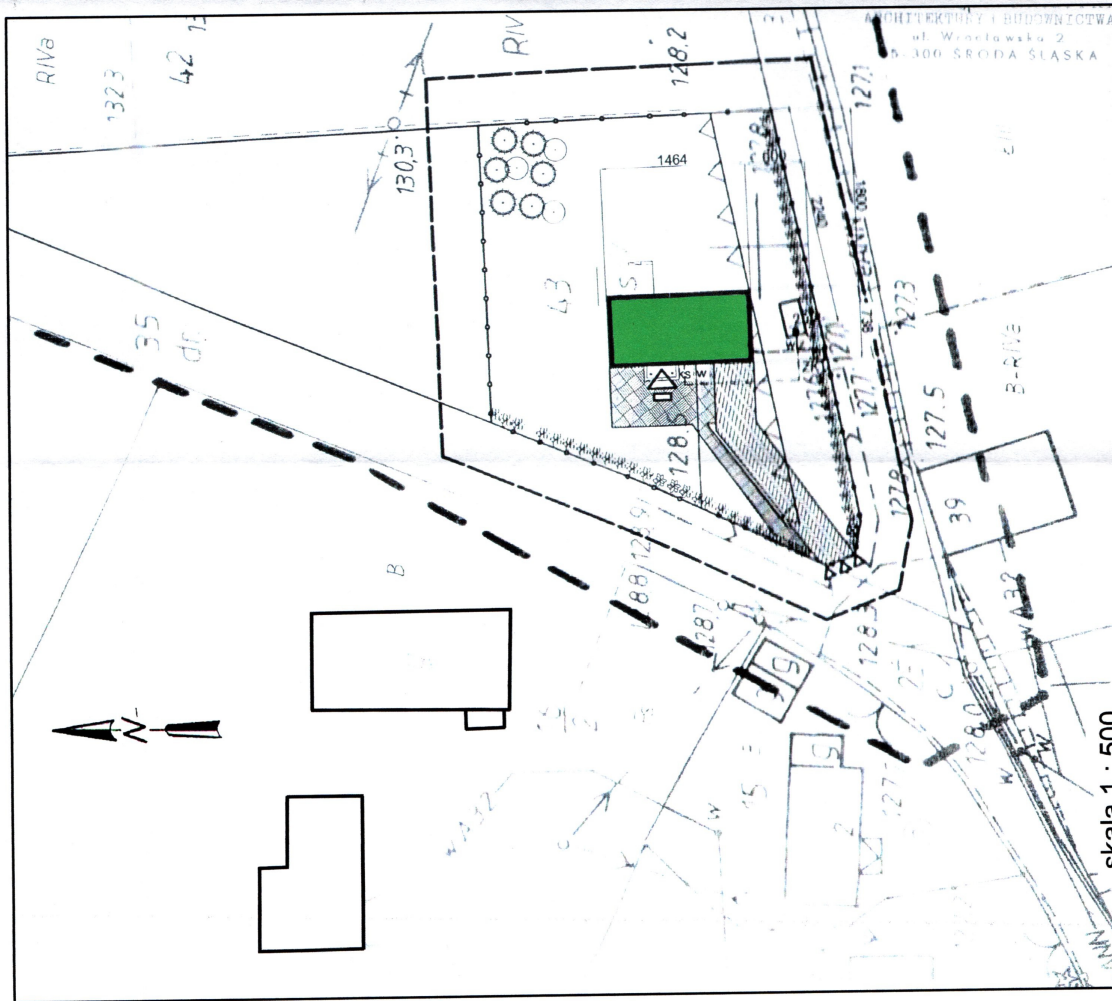
P. Jary-



Ryc. 1. Wycinek mapy przeglądowej Śląsk Dolny i Opolski z przybliżoną lokalizacją miejsca badań.

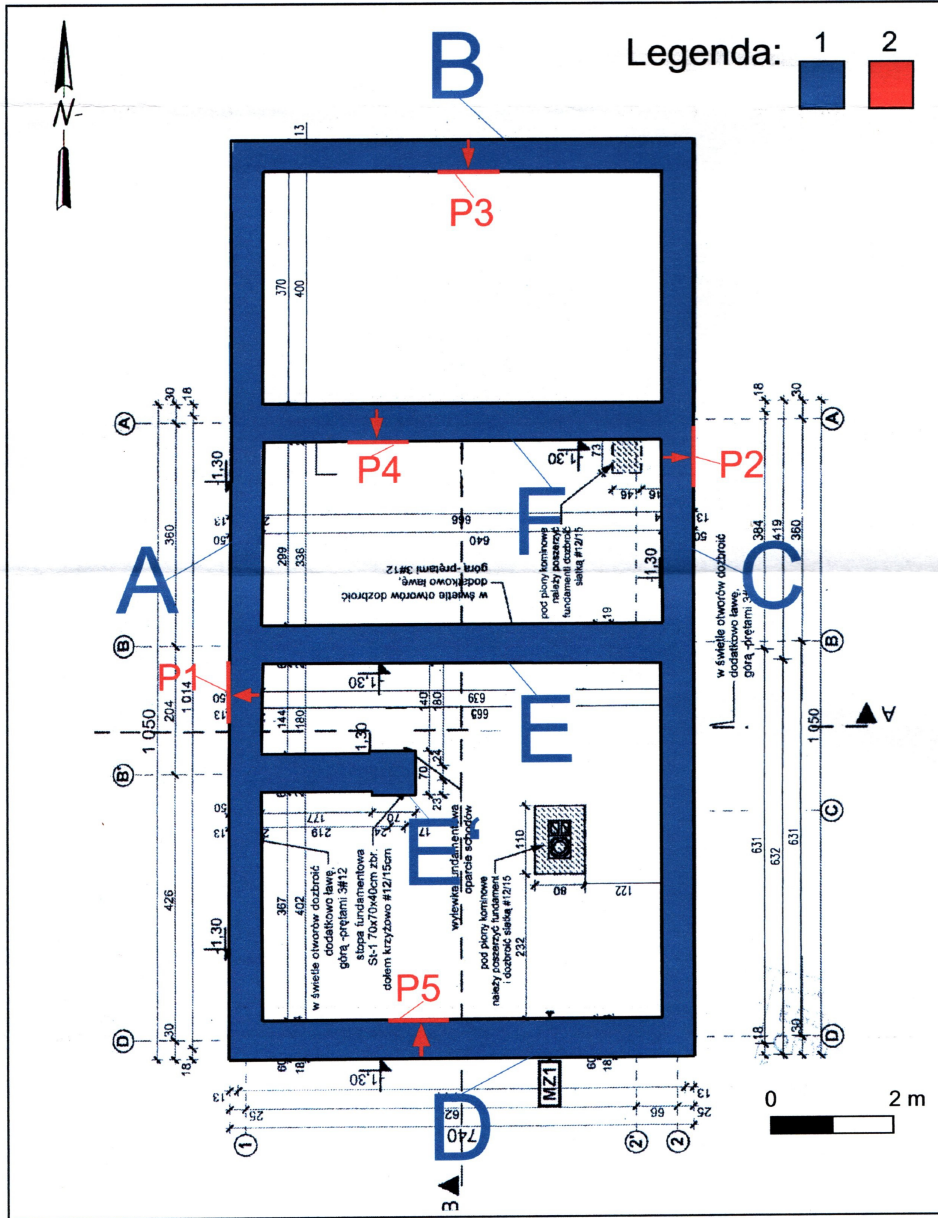


Ryc. 2. Wycinek mapy topograficznej Środa Śląska (M-33-34-C-a-2) z przybliżoną lokalizacją miejsca badań.

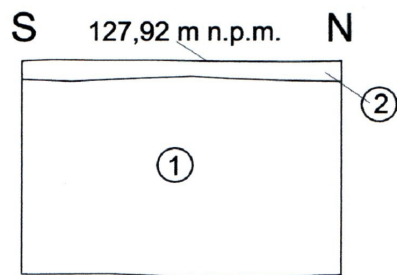


skala 1 : 500

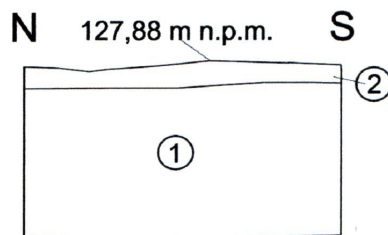
Ryc. 3. Ogrodnica, gm. Sroda Śląska, wycinek mapy do celow projektowych z lokalizacją obszaru objętego badaniami archeologicznymi.



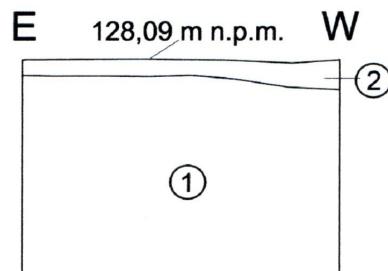
Ryc. 4. Ogrodnica, gm. Środa Śląska - budynek mieszkalny jednorodzinny na dz. nr 43 AM-1, rzut fundamentów. Legenda: 1 - przebieg ław fundamentowych A-F; 2- lokalizacja fragm. profili P1-P5 rejestrowanych na obszarze objętym inwestycją.



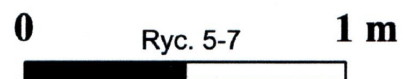
Ryc. 5 . Ogrodnica, gm. Środa Śląska. Układ nawarstwień zarejestrowany w profilu W nr P1: 1 - żółta glina; 2 - szaro-brązowa próchnica.

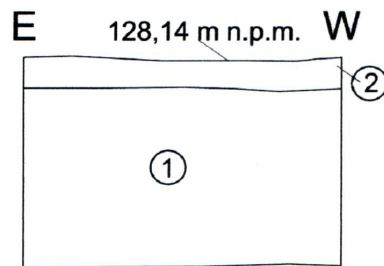


Ryc. 6 . Ogrodnica, gm. Środa Śląska. Układ nawarstwień zarejestrowany w profilu E nr P2: 1 - żółta glina; 2 - szaro-brązowa próchnica.

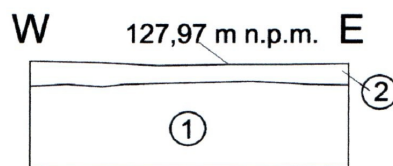


Ryc. 7 . Ogrodnica, gm. Środa Śląska. Układ nawarstwień zarejestrowany w profilu S nr P3: 1 - żółta glina; 2 - szaro-brązowa próchnica.

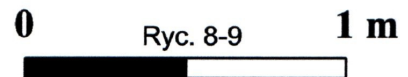




Ryc. 8 . Ogrodnica, gm. Środa Śląska. Układ nawarstwień zarejestrowany w profilu S nr P4: 1 - żółta glina; 2 - szaro-brązowa próchnica.



Ryc. 9 . Ogrodnica, gm. Środa Śląska. Układ nawarstwień zarejestrowany w profilu N nr P5: 1 - żółta glina; 2 - szaro-brązowa próchnica.





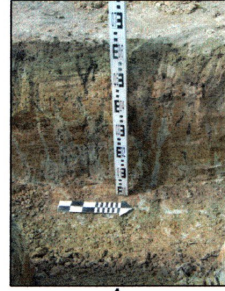
1



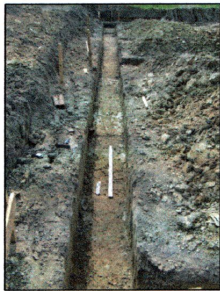
2



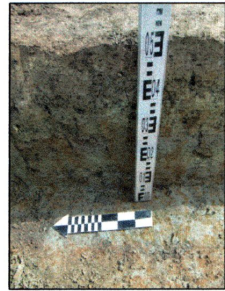
3



4



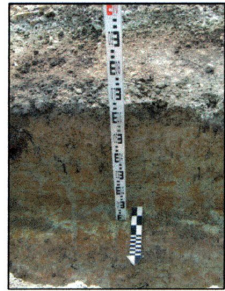
5



6



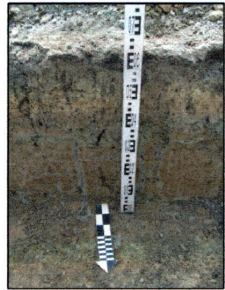
7



8



9



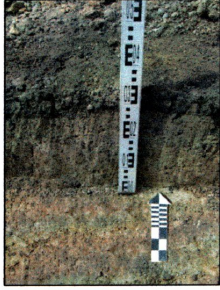
10



11



12



13