



Muzeum Regionalne
w Środzie Śląskiej



Średzkie Zeszyty Naukowe

TOM 12 / 2011

Ilona Wodejko, Marek Grześkowiak

**WSTĘPNE SPRAWOZDANIE Z NADZORU I
RATOWNICZYCH BADAŃ ARCHEOLOGICZNYCH
ZWIĄZANYCH Z INWESTYCJĄ: BUDOWA
SIECI KANALIZACJI SANITARNEJ, DESZCZOWEJ ORAZ
SIECI WODOCIĄGOWEJ W ULICACH MALCZYCKIEJ,
LEGNICKIEJ, FLORIAŃSKIEJ, WIEJSKIEJ, PROBUSA,
BASZTOWEJ, TULIPANOWEJ, KONWALIOWEJ,
IRYSOWEJ, ORLEJ, JASTRZĘBIEJ W
ŚRODZIE ŚLĄSKIEJ.**

(decyzja nr 1621/ 2009 z dnia 23.11.2009 r.)

Środa Śląska 2011 r.

© Muzeum Regionalne w Środzie Śląskiej



Wstęp

W okresie od 23. 11. 2009 r. do 22. 04. 2011 r. Muzeum Regionalne w Środzie Śląskiej przeprowadziło nadzór i ratownicze badania archeologiczne związane z inwestycją: budowa sieci kanalizacji sanitarnej, deszczowej oraz sieci wodociągowej w ulicach Malczyckiej, Legnickiej, Floriańskiej, Wiejskiej, Probusa, Basztowej, Tulipanowej, Konwaliowej, Irysowej, Orlej i Jastrzębiej w m. Środa Śląska.

Prace archeologiczne zrealizowano w oparciu o decyzję Dolnośląskiego Wojewódzkiego Konserwatora Zabytków we Wrocławiu nr 1621/ 2009 z dnia 23. 11. 2009 r.

Z ramienia Muzeum badaniami kierowała mgr Ilona Wodejko. W pracach badawczych brali również udział: mgr Grzegorz Borowski, mgr Marek Grześkowiak oraz mgr Piotr Jarysz.

Prace archeologiczne.

Teren inwestycji zlokalizowany był w kilku skupiskach, na zachód i południe od dawnego założenia średniowiecznego miasta (por. ryc. 1a – c; fot. 1 – 12).

Na większości obszaru inwestycyjnego prace archeologiczne polegały na stałym nadzorze przy robotach ziemnych prowadzonych sprzętem mechanicznym (koparką) oraz przy pomocy pracowników fizycznych. Prace ziemne wykonywały dwie niezależne ekipy.

W obrębie inwestycji przy ulicach Basztowa, Probusa (część) i Probusa Boczna wykonano wyprzedzające badania archeologiczne (por. ryc. 1b). Zachodziła tam konieczność weryfikacji granic zasięgu istniejącego stanowiska archeologicznego nr 18/26/78-24 AZP (osada PŚR i ON).

W pierwszym etapie nadzór archeologiczny obejmował prace ziemne przy budowie kanalizacji sanitarnej i deszczowej przy ulicach: Malczyckiej, Floriańskiej i Wiejskiej – por. ryc. 1b, 1c.

Na wspomnianych odcinkach wykopów liniowych zarejestrowano na profilach występowanie nawarstwień późno nowożytnych (z pocz. XX w. i młodszych), o charakterze głównie niwelacyjnym oraz tzw. naturalnych, typu humus czy warstwa orna. Nie zlokalizowano starszych warstw kulturowych ani obiektów archeologicznych.

W następnych fazach prac inwestycyjnych kontynuowano nadzór archeologiczny przy budowie kanalizacji w rejonie ul. Legnickiej oraz zachodniej części ul. Probusa.

W pobliżu ul. Legnickiej (na zapleczu budynku nr 51, od strony południowej), na fragmencie wykopu kanalizacji sanitarnej, przeprowadzone ratownicze badania archeologiczne odsłoniły nawarstwienia kulturowe powiązane z osadnictwem późnośredniowiecznym i nowożytnym. Z nawarstwień tych pozyskano materiał zabytkowy (fragmenty ceramiki naczyniowej).

Na pozostałych częściach ul. Legnickiej oraz Probusa (fragment zachodni) nie odkryto żadnych relikwów archeologicznych, jedynie nawarstwienia naturalne (humus) oraz rozmaite nawarstwienia niwelacyjno-zasypiskowe z czasów współczesnych (w tym wkopy liniowe infrastruktury teletechnicznej).

W kolejnym etapie prac inwestycyjnych prowadzono nadzór archeologiczny przy budowie kanalizacji sanitarnej i deszczowej w rejonie ulic: Tulipanowa, Irysowa, Konwaliowa oraz Orlej i Jastrzębiej (zachodnie peryferie współczesnego miasta Środa Śl.) – por. ryc. 1a. Na wspomnianym terenie nie zarejestrowano żadnych nawarstwień kulturowych sprzed XX wieku. Zlokalizowano jedynie współczesne nawarstwienia niwelacyjne oraz tzw. warstwę naturalną (warstwa orna).

Mniej więcej równoległe do w. w. prac prowadzono wyprzedzające badania archeologiczne w miejscach projektowanej kanalizacji sanitarnej, deszczowej i wodociągu w rejonie ulic: Probusa (część centralna i wschodnia), Probusa Boczna i Basztowa.

Na badanym obszarze, z map konserwatorskich AZP, znane jest stanowisko archeologiczne nr 18/26/78-24 AZP (osada z PŚR i ON). Wspomniane wyżej badania wyprzedzające zweryfikowały pozytywnie granice zasięgu tego stanowiska (por. ryc. 1b).

Oprócz nawarstwień kulturowych z okresu PŚR i ON, natrafiono tam również na kilka obiektów ziemnych typu osadniczego. W trakcie badań pozyskano materiał zabytkowy (fragmenty ceramiki).

Zakończenie

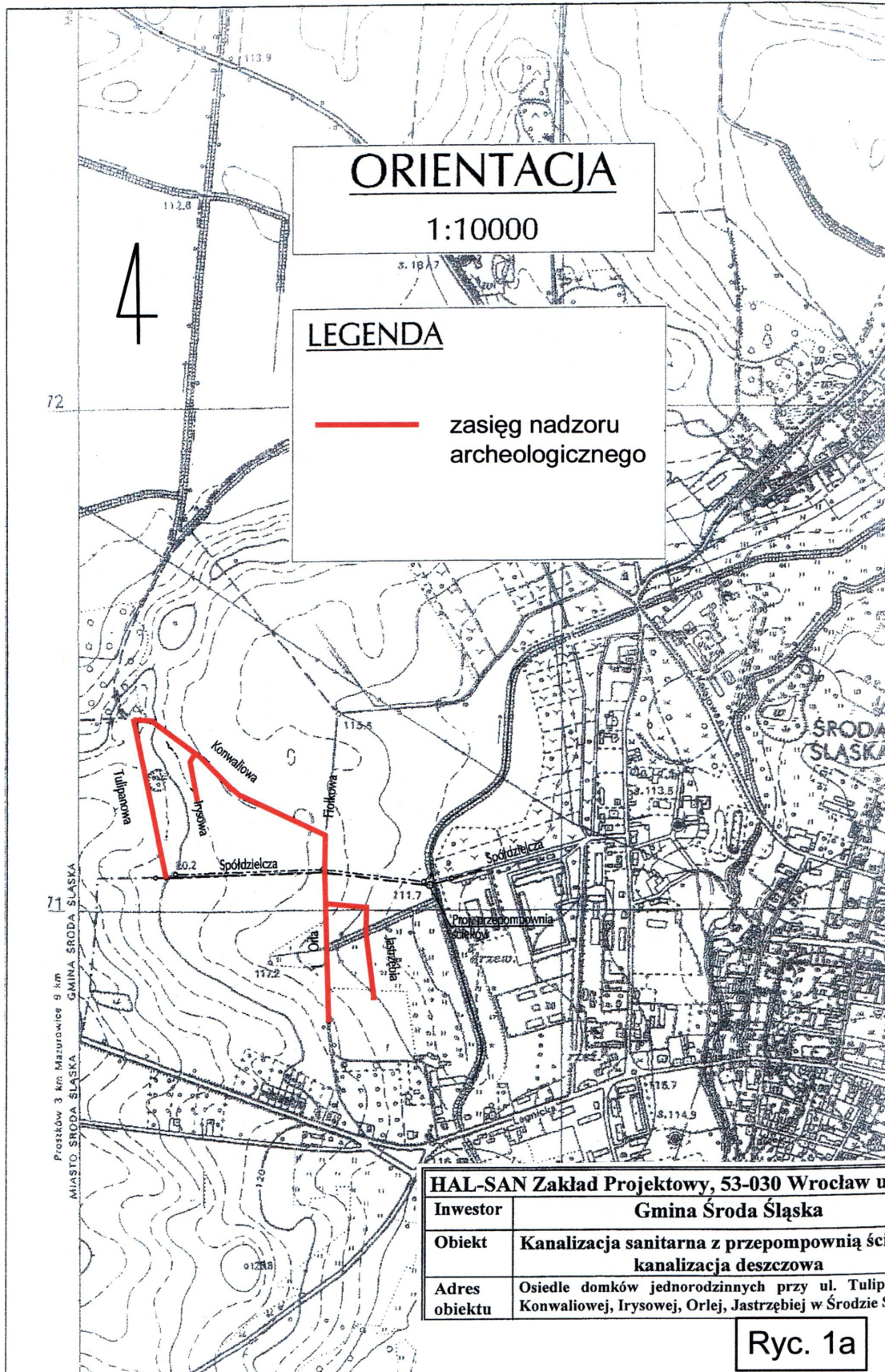
Podczas stałego nadzoru i ratowniczych badań archeologicznych przy przedmiotowej inwestycji zweryfikowano pozytywnie zasięg stanowiska nr 18/26/78-24 AZP (ul. Probusa / Probusa Boczna / Basztowa) oraz natrafiono na ślady osadnictwa PŚR i ON w nowym rejonie (na południe od ul. Legnickiej), w pobliżu stanowisk nr: 15/23/78-24 AZP i 16/24/78-24 AZP.

SPIS RYCIN

Ryc. 1a. Mapa inwestycyjna z zasięgiem prac archeologicznych (skala 1:10 000) – fragment zachodni inwestycji.

Ryc. 1b. Mapa inwestycyjna z zasięgiem prac archeologicznych oraz lokalizacją stanowiska archeologicznego nr 18/26/78-24 AZP (skala 1:10 000) – fragment centralny inwestycji.

Ryc. 1c. Mapa inwestycyjna z zasięgiem prac archeologicznych (skala 1:10 000) – fragment południowy inwestycji.



ORIENTACJA

1:10000

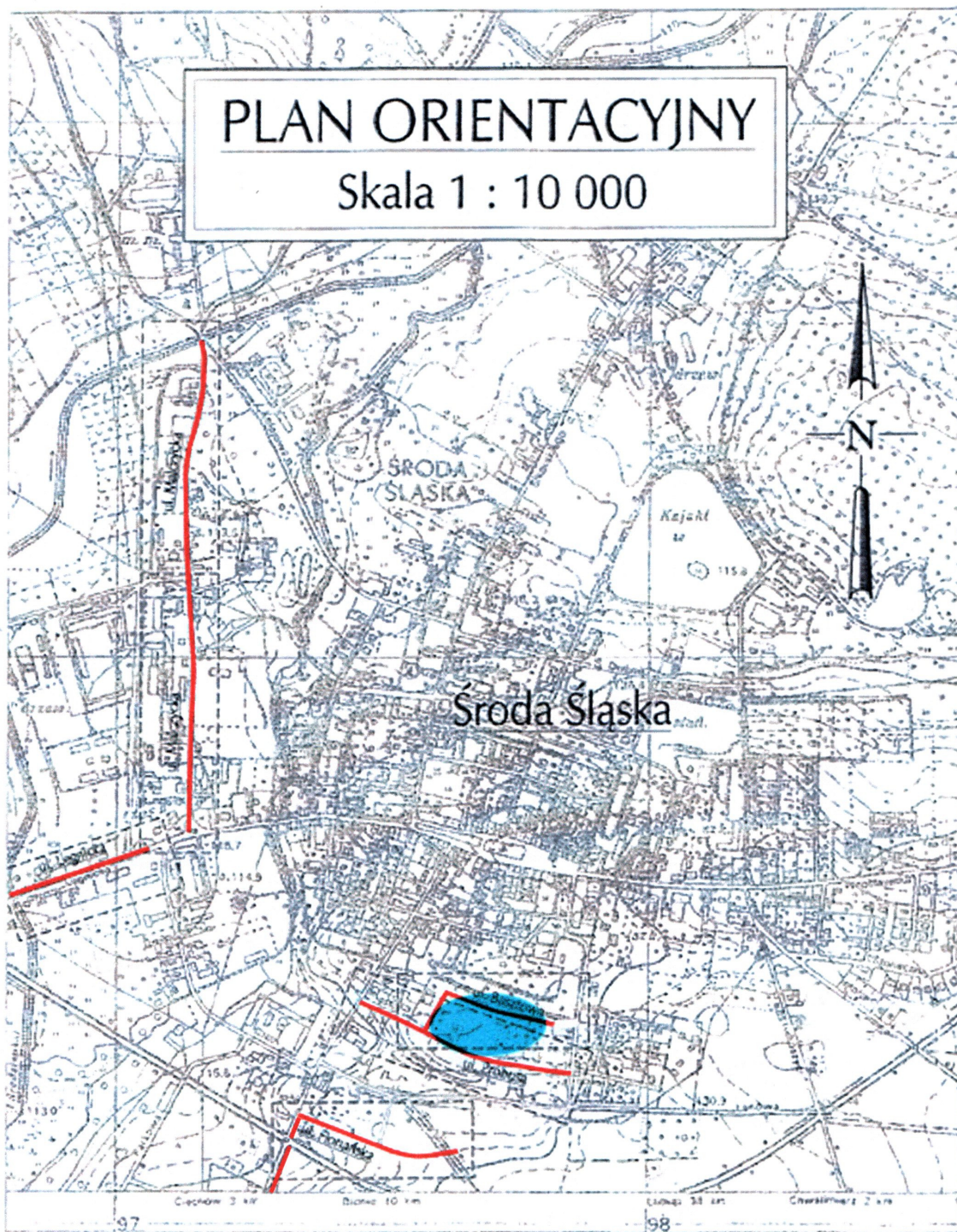
LEGENDA

— zasięg nadzoru archeologicznego

Prostokąt 3 km Mazurawice 9 km
MIASTO ŚRODA ŚLĄSKA GMINA ŚRODA ŚLĄSKA

HAL-SAN Zakład Projektowy, 53-030 Wrocław u	
Inwestor	Gmina Środa Śląska
Obiekt	Kanalizacja sanitarna z przepompownią ściek kanalizacja deszczowa
Adres obiektu	Osiedle domków jednorodzinnych przy ul. Tulipa Konwaliowej, Irysowej, Orlej, Jastrzębiej w Środzie Ś


Ryc. 1a




PLAN ORIENTACYJNY

Skala 1 : 10 000

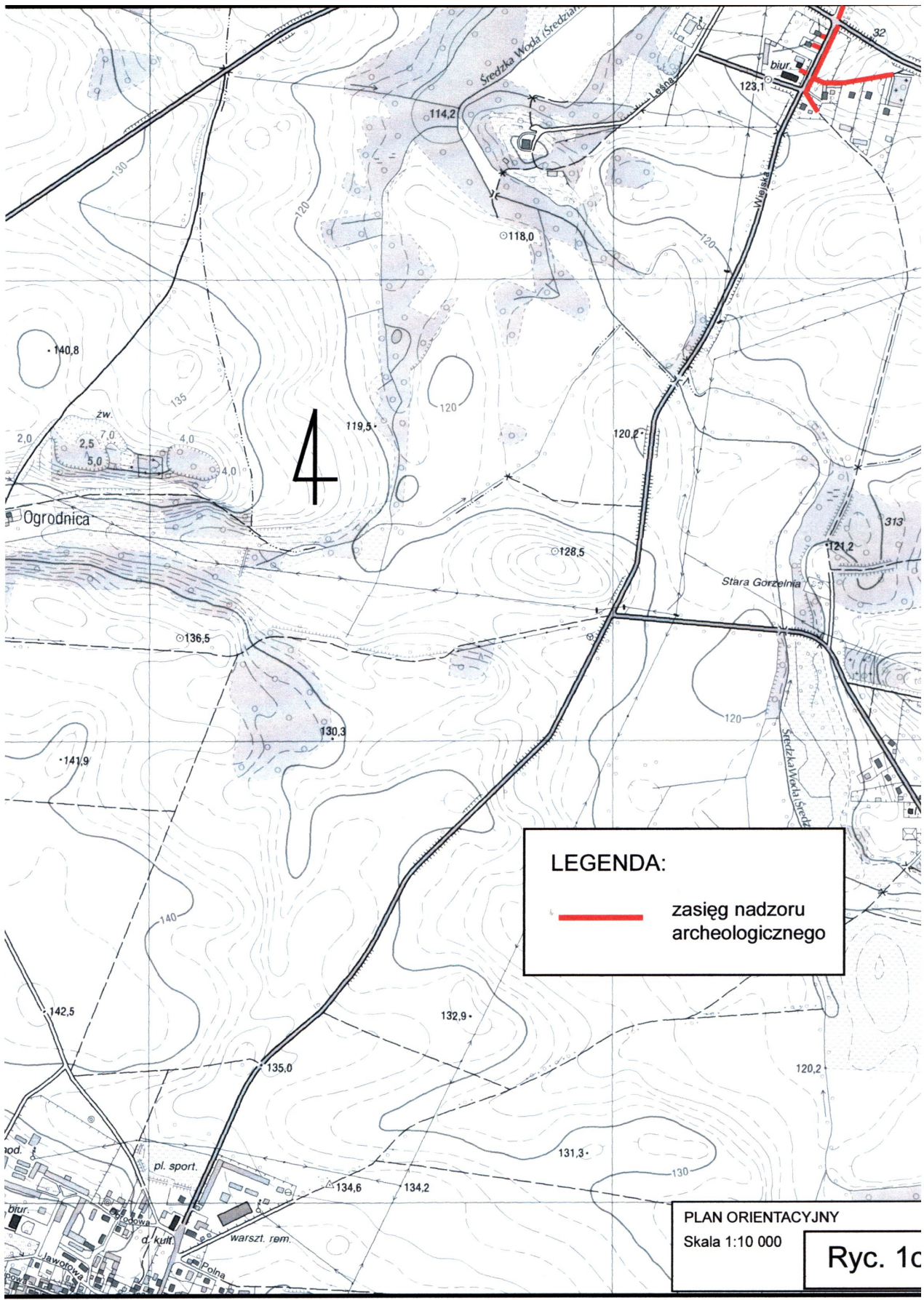
LEGENDA:

 zasięg nadzoru
oraz badań
archeologicznych

 zasięg stanowiska
archeologicznego
nr 18/26/78-24 AZP

HAL-SAN Zakład Projektowy, 53-129 Wrocław, ul. Sudecka 126		
Investor	Gmina Środa Śląska	Umowa Nr 17P3421/74.06
Obiekt	Sieć wodociągowa, kanalizacja deszczowa, kanalizacja sanitarna	Skala 1:10000
Adres obiektu	Ulica Probusego boczna w Środzie Śląskiej	Nr rys. 1

Ryc. 1b



LEGENDA:

— zasięg nadzoru archeologicznego

PLAN ORIENTACYJNY
Skala 1:10 000

Ryc. 1c

SPIS FOTOGRAFII

Fot. 1. Widok ogólny na wykop kanalizacji deszczowej (ul. Floriańska).

Fot. 2. Widok od NE na wykop kanalizacji sanitarnej (ul. Wiejska na S od obwodnicy).

Fot. 3. Widok od SE na wykop kanalizacji sanitarnej (ul. Wiejska na N od obwodnicy).

Fot. 4. Widok ogólny na wykop kanalizacji deszczowej (ul. Malczycka).

Fot. 5. Widok od E na wykop kanalizacji deszczowej (ul. Legnicka).

Fot. 6. Widok na profil z nawarstwieniami kulturowymi (na S od ul Legnickiej oraz budynku nr 51).

Fot. 7. Widok ogólny na wykop kanalizacji deszczowej (zachodni fragment ul. Probusa).

Fot. 8. Widok ogólny na wykop kanalizacji deszczowej (ul. Tulipanowa).

Fot. 9. Widok ogólny na wykop kanalizacji sanitarnej (ul. Jastrzębia).

Fot. 10. Wyprzedzające badania archeologiczne w miejscu planowanej inwestycji przy ul. Probusa (fragment wschodni ulicy).

Fot. 11. Wyprzedzające badania archeologiczne w miejscu planowanej inwestycji przy ul. Basztowej (fragment środkowy ulicy).

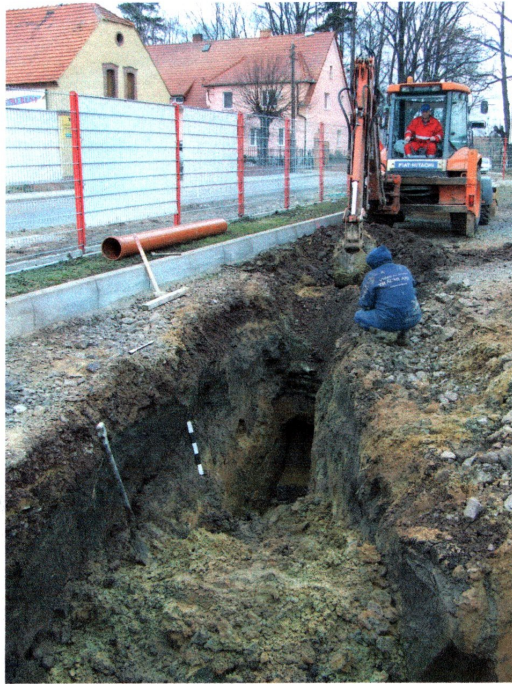
Fot. 12. Wyprzedzające badania archeologiczne w miejscu planowanej inwestycji przy ul. Probusa Boczna (fragment środkowy ulicy) – na dnie wykopu widoczne zarysy obiektów archeologicznych.



Fot. 1



Fot. 2



Fot. 3



Fot. 4



Fot. 7



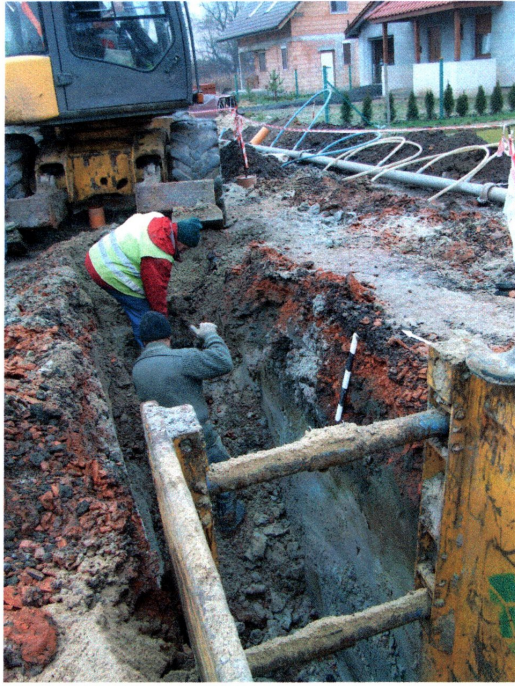
Fot. 8



Fot. 7



Fot. 8



Fot. 9



Fot. 10



Fot. 11



Fot. 12