



Muzeum Regionalne
w Środzie Śląskiej



Średzkie Zeszyty Naukowe

TOM 12 / 2014

Grzegorz Borowski, Marek Grześkowiak

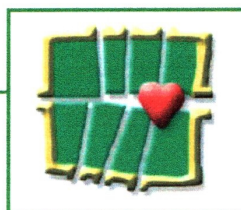
**SPRAWOZDANIE Z NADZORU ARCHEOLOGICZNEGO
ZWIĄZANEGO Z PRZEBUDOWĄ NAWIERZCHNI CHODNIKA
W MIEJSCOWOŚCI KOMORNIKI, GM. ŚRODA ŚLĄSKA**

(decyzja: nr 219/ 2013 z dnia 06.02.2013 r.)

Sprawozdanie ma charakter ostateczny

Środa Śląska 2014

© Muzeum Regionalne w Środzie Śląskiej



Wstęp

W okresie od 11.12.2013 r. do 13.02.2014 r. Muzeum Regionalne w Środzie Śląskiej przeprowadziło stały nadzór archeologiczny związany z przebudową nawierzchni chodnika w m. Komorniki, gm. Środa Śląska.

Prace archeologiczne zrealizowano w oparciu o decyzję Dolnośląskiego Wojewódzkiego Konserwatora Zabytków we Wrocławiu nr 219/2013 z dnia 06.02.2013 r.

Z ramienia Muzeum Regionalnego badaniami archeologicznymi kierował mgr Grzegorz Borowski. W pracach badawczych brał również udział mgr Marek Grześkowiak.

Przebieg prac archeologicznych

Inwestycja zlokalizowana była w zachodniej i centralnej części m. Komorniki, na północ od drogi krajowej nr 94 (ryc. 1).

Roboty ziemne wykonywano przy pomocy sprzętu mechanicznego (koparki) oraz pracowników fizycznych. Prace inwestycyjne polegały na płytkim korytowaniu (do ok. 0,45 m) poboczy wewnętrznej drogi we wsi (ul. Lipowa), w miejscach projektowanego chodnika (ryc. 2). Przy okazji robiono i na nowo osadzano stare granitowe obrzeża drogi.

Prawie cały wykop inwestycyjny biegł zachodnim i północnym skrajem ul. Lipowej. Jedynie w pobliżu krzyżówki z drogą biegnącą do m. Przedmoście i Święte (wschodni kraniec inwestycji), w pobliżu zabytkowej kapliczki, dodatkowo wykonano wykop pod chodnik wzdłuż skraju południowego asfaltowej jezdni (ryc. 2).

Nadzór archeologiczny rozpoczęto od zachodniego krańca inwestycji, w pobliżu budynku nr 14, przy krzyżówce ul. Lipowej z drogą krajową nr 94 (ryc. 2; fot. 1).

Na odcinku wykopu od skrzyżowania z drogą nr 94, aż do wysokości budynku nr 1 (odcinek I), zarejestrowano w wykopie na poboczu, nie licząc darni, tylko nawarstwienia niwelacyjne pochodzące z XX-XXI w. (fot. 1-3). Wystąpiła tam szara lub brunatna ilasta próchnica zmieszana z piaskiem, z małą ilością drobnego gruzu ceglanego i pojedynczymi kamieniami (profil 1, ryc. 3; fot. 4). Na części wykorytowanego wykopu biegł stary zasyp wkopu pod linię telefoniczną TP S.A.

W okolicy zakrętu ul. Lipowej, koło budynku nr 1, poszerzano nieco wykop pod chodnik, wycinając część nawierzchni jezdni asfaltowej. Podczas tych czynności odsłonięto nawierzchnie starszej drogi (z pocz. XX w.), wybrukowanej kostką granitową (fot. 5).

Nie zlokalizowano tam żadnych pozostałości reliktyw archeologicznych oraz nie pozyskano materiału zabytkowego.

Kolejny odcinek inwestycji (nr II) zlokalizowany był pomiędzy budynkiem mieszkalnym nr 3 a budynkiem nr 5 (ryc. 2; fot. 6, 7). Natrafiono tam na podobne współczesne nawarstwienia stratygraficzne (profil 2, ryc. 3; fot. 8). W przeważającej części rejestrowano tylko szaro-brunatną ilastą próchnicę zmieszaną z piaskiem i małą ilością drobnego gruzu ceglanego. Brak starszych nawarstwień kulturowych.

Następnie nadzorowano wykonanie wykopu pod chodnik na odcinku pomiędzy budynkami mieszkalnymi nr 5 a 13 (ryc. 2; odcinek III; fot. 9, 10).

Na badanym fragmencie sytuacja stratygraficzna nieznacznie uległa zmianie. Nadal obserwujemy w spągu wykopu nawarstwienia niwelacyjne z XX-XXI w. Natomiast bezpośrednio pod darnią, miejscami zalega również warstwa współczesnego humusu (profil 3, ryc. 3; fot. 11).

Na profilach od strony drogi przez cały czas rejestrujemy nawierzchnię starszej drogi wybrukowanej kostką granitową (fot. 12).

Podobnie jak na poprzednim odcinku nie natrafiono tutaj na ślady reliktyw archeologicznych.

Następnym z odcinków wykopu objętych inwestycją był odcinek IV, położony na wschód od budynku nr 13, aż do krzyżówki z drogą biegnącą do miejscowości Święte i Przedmoście. Usytuowany został przy północnym skraju ul. Lipowej; był naturalnym przedłużeniem wcześniej opisywanych odcinków I – III (ryc. 2; fot. 13).

W wykopie, pod warstwą darni i humusu, zalegała warstwa przemieszanej brunatnej próchnicy z jasnobrązowym iłem i piaskiem, miejscami z niewielką domieszką drobnego gruzu ceglanego oraz dosyć licznymi małymi kamieniami (profil 4, ryc. 4; fot. 14). Jednostka ta miała charakter niwelacyjny, służyła zapewne do utwardzenia pobocza drogi i pochodziła z 1 poł. XX w.

Ostatnim z odcinków (nr V) w obrębie inwestycji, był krótki fragment wykopu zlokalizowany przy południowym skraju ul. Lipowej, w pobliżu przydrożnej kapliczki i wyżej wspomnianej krzyżówki (ryc. 2; fot. 15). Odcinek ten leżał dokładnie po przeciwnej stronie drogi, niż odcinek IV.

Na badanej powierzchni wykopu, pod warstwami darni i humusu, zaobserwowano warstwę niwelacyjną pochodzącą z 1 poł. XX w. (jasnoszaro-brązowa ilasta próchnica z wtętami rdzawego piasku oraz domieszką drobnego gruzu ceglanego i miejscami małych kamieni) – profil 5, ryc. 4; fot. 16.

Podobnie jak na odcinku IV, nie odkryto tutaj żadnych pozostałości reliktyw archeologicznych.

Podsumowanie

Podczas przeprowadzonego nadzoru archeologicznego przy przedmiotowej inwestycji nie natrafiono na żadne nawarstwienia archeologiczne datowane wcześniej niż na XX w.

W trakcie badań nie pozyskano również ruchomego materiału zabytkowego.

DZIENNIK BADAŃ ARCHEOLOGICZNYCH

11. 12. 2013 r.

Rozpoczęcie nadzoru archeologicznego przy przebudowie chodnika w m. Komorniki (w pobliżu skrzyżowania ul. Lipowej z drogą krajową nr 94 – odcinek I). Prace ziemne prowadzono przy pomocy sprzętu mechanicznego (koparki) oraz pracowników fizycznych. Brak pozostałości reliktyw archeologicznych sprzed XX w. Wykonano dokumentację fotograficzną, rysunkową i opisową.

12 – 13. 12. 2013 r.

Kontynuacja nadzoru archeologicznego przy korytowaniu wykopu pod chodnik (na wysokości budynku nr 14, odcinek I). Brak nawarstwień kulturowych starszych niż XX-wieczne. Wykonano dokumentację fotograficzną, rysunkową i opisową.

16 – 20. 12. 2013 r.

Nadzór archeologiczny przy wykonaniu wykopu pod chodnik (w okolicy budynku nr 1, odcinek I). Na zakręcie ul. Lipowej odsłonięto pod asfaltową jezdnią (w miejscu poszerzenia projektowanego chodnika), starą nawierzchnię drogi wykonaną z kostki brukowej z pocz. XX w. Brak starszych reliktyw archeologicznych. Wykonano dokumentację polową.

02 – 03. 01. 2014 r.

Nadzór archeologiczny przy wykonaniu wykopu pod chodnik (w okolicy budynku nr 3, odcinek II). Zlokalizowano tylko nawarstwienia niwelacyjne i zasypowe z XX-XXI w. Wykonano dokumentację polową.

06 – 10. 01. 2014 r.

Nadzór archeologiczny przy korytowaniu wykopu pod chodnik (na E od budynku nr 3, odcinek II). Brak nawarstwień kulturowych sprzed XX w. Wykonano dokumentację fotograficzną, rysunkową i opisową.

13 – 17. 01. 2014 r.

Nadzór archeologiczny przy wykonaniu wykopu pod chodnik (w pobliżu i na E od budynku nr 5, odcinek III). W wykopie zaobserwowano tylko nawarstwienia pochodzące z XX-XXI w.

Wykonano dokumentację fotograficzną, rysunkową i opisową.

20 – 24. 01. 2014 r.

Nadzór archeologiczny przy korytowaniu wykopu pod chodnik (na odcinku III, w okolicy budynku nr 11 oraz na fragm. odcinka IV, w pobliżu budynku nr 13). Brak nawarstwień stratygraficznych starszych niż z XX w. Wykonano dokumentację polową.

27. 01. – 05. 02. 2014 r.

Przerwa w pracach inwestycyjnych (ze względu na silne mrozy).

06 – 07. 02. 2014 r.

Nadzór archeologiczny przy korytowaniu wykopu na E od budynku nr 13 (ul. Lipowa, fragm. odcinka IV) oraz przy wykonaniu wykopu w pobliżu przydrożnej kapliczki (odcinek V). Nie stwierdzono obecności nawarstwień kulturowych sprzed XX w. Wykonano dokumentację fotograficzną, rysunkową i opisową.

08. 02. 2014 r.

Nadzór archeologiczny przy modernizacji wjazdu na posesję nr 7 (odcinek III). Prace inwestycyjne ograniczyły się tylko do nadsypania podsypki i przekładki kostki betonowej wjazdu. Wykonano dokumentację fotograficzną.

13. 02. 2014 r.

Nadzór archeologiczny przy modernizacji wjazdu na uliczkę, w kierunku budynku nr 14 (odcinek I). Prace inwestycyjne ograniczyły się tylko do uzupełnienia podsypki i przekładki kostki betonowej. Wykonano dokumentację fotograficzną.

W tym dniu zakończono wszystkie prace badawcze związane z inwestycją.

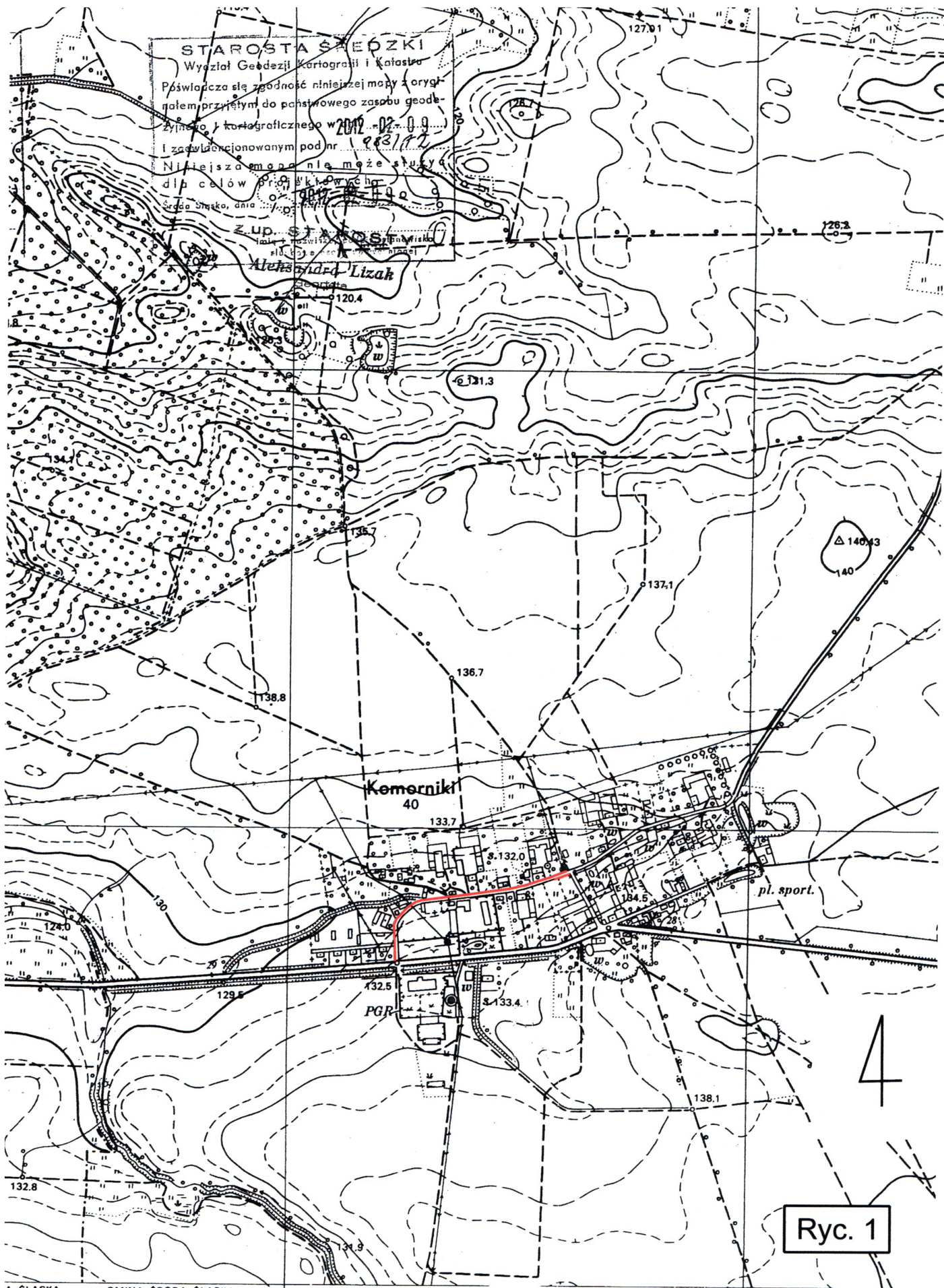
SPIS RYCIN

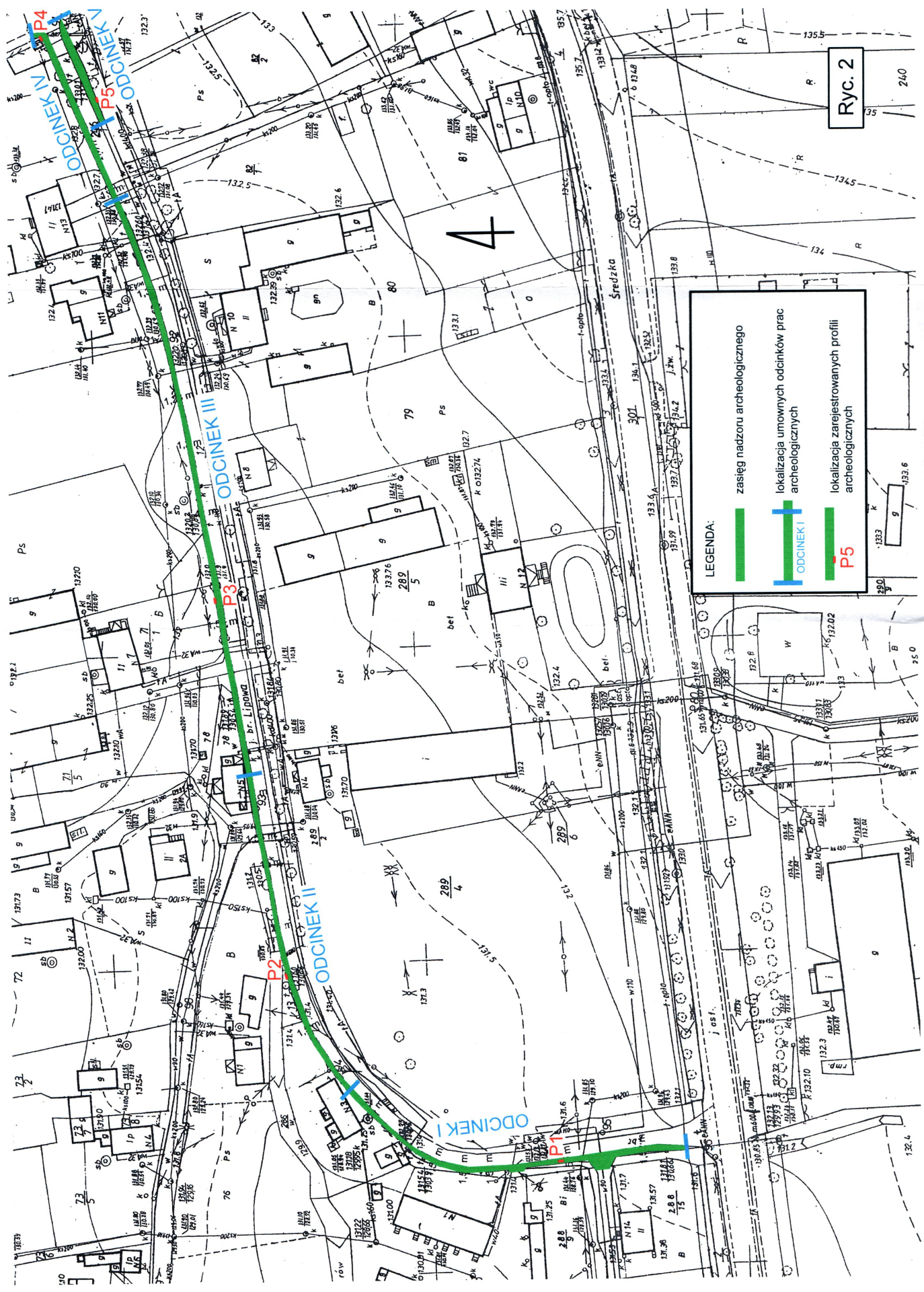
Ryc. 1. Mapa topograficzna w skali 1:10 000 z zaznaczoną lokalizacją inwestycji i badań archeologicznego (czerwona linia).

Ryc. 2. Plan inwestycyjny w skali 1: 500 z zasięgiem nadzoru archeologicznego oraz lokalizacją umownych odcinków prac i zarejestrowanych profili archeologicznych.

Ryc. 3. Przekroje pionowe: **a** – profil 1, **b** – profil 2, **c** – profil 3.

Ryc. 4. Przekroje pionowe: **a** – profil 4, **b** – profil 5.



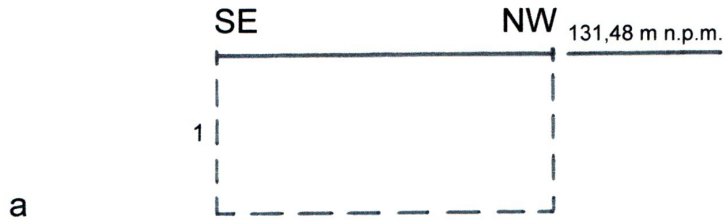


LEGENDA:

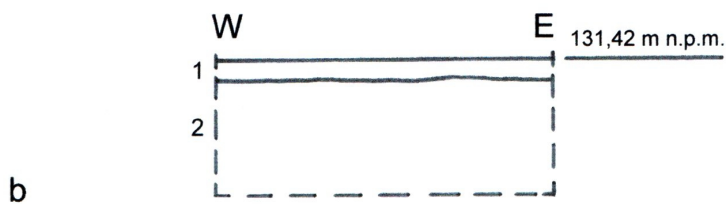
- zasięg nadzoru archeologicznego
- lokalizacja umownych odcinków prac archeologicznych
- lokalizacja zarejestrowanych profili archeologicznych

Ryc. 2

4

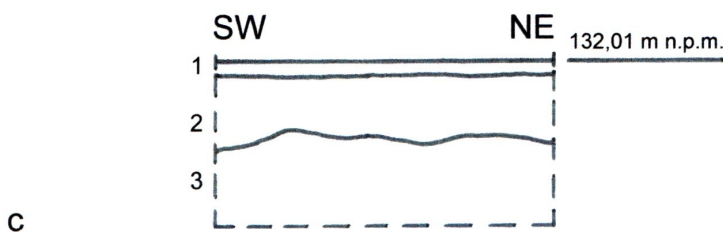


Profil 1 (stratygrafia: 1- brunatna ilasta próchnica zmieszana z piaskiem, małą ilością drobnego gruzu ceglanego i pojedynczymi kamieniami, warstwa niwelacyjna z XX-XXI w.).



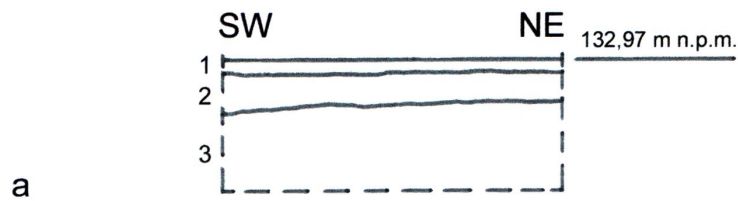
Profil 2 (stratygrafia: 1- warstwa darniowa; 2- szaro-brunatna ilasta próchnica zmieszana z piaskiem, miejscami z drobnym gruzem ceglanym, warstwa niwelacyjna z XX-XXI w.).

0 40 cm



Profil 3 (stratygrafia: 1- warstwa darniowa; 2- ciemnoszara ilasta próchnica, współczesny humus; 3- jasnobrązowa ilasta próchnica z domieszką żółtego piasku, drobnego gruzu ceglanego i pojedynczymi kamieniami, warstwa niwelacyjna z XX-XXI w.).

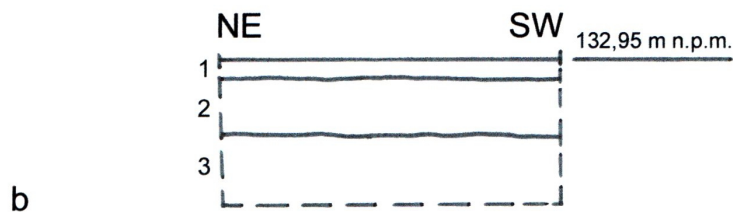
Ryc. 3



Profil 4 (stratygrafia: 1- warstwa darniowa; 2- ciemnoszara ilasta próchnica, współczesny humus; 3- brunatna próchnica zmieszana z jasnobrązowym iłem i piaskiem, z licznymi kamieniami i małą ilością drobnego gruzu ceglanego, warstwa niwelacyjna z 1 poł. XX w.).

0 40 cm

A horizontal scale bar with a vertical tick at 0 and another at 40 cm.



Profil 5 (stratygrafia: 1- warstwa darniowa; 2- ciemnoszaro-czarna ilasta próchnica z domieszką drobnego gruzu ceglanego i pojedynczych kamieni, współczesny humus; 3- jasnoszaro-brązowa ilasta próchnica z wtrętami rdzawego piasku, domieszką drobnego gruzu ceglanego oraz miejscami kamieni, warstwa niwelacyjna z 1 poł. XX w.).

SPIS FOTOGRAFII

Fot. 1. Widok ogólny od S na wykop pod chodnik (w pobliżu budynku nr 14; odcinek I).

Fot. 2. Widok od S na wykop (pomiędzy budynkami nr 14 i 1; odcinek I).

Fot. 3. Widok od S na wykop (w okolicy budynku nr 1; odcinek I).

Fot. 4. Profil 1 (widok od E; odcinek I).

Fot. 5. Widok na starą nawierzchnię drogi z kostki (koło budynku nr 1; odcinek I).

Fot. 6. Widok ogólny na wykop pod chodnik (na E od budynku nr 3; odcinek II).

Fot. 7. Widok ogólny na wykop (na W od budynku nr 5; odcinek II).

Fot. 8. Profil 2 (widok od S; odcinek II).

Fot. 9. Widok ogólny na wykop pod chodnik (na E od budynku nr 5; odcinek III).

Fot. 10. Widok od W na wykop (na wysokości budynku nr 7; odcinek III).

Fot. 11. Profil 3 (widok od S; odcinek III).

Fot. 12. Widok na starą drogę z kostki (na wysokości budynku nr 7; odcinek III).

Fot. 13. Widok ogólny na wykop pod chodnik (na E od budynku nr 13; odcinek IV).

Fot. 14. Profil 4 (widok od S; odcinek IV).

Fot. 15. Widok ogólny na wykop od W (w pobliżu przydrożnej kapliczki; odcinek V).

Fot. 16. Profil 5 (widok od N; odcinek V).



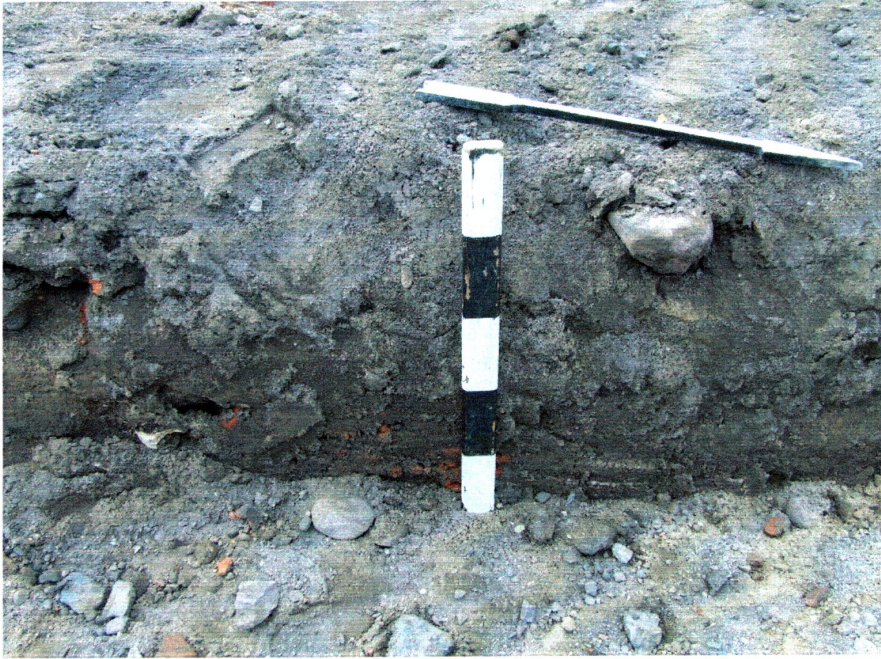
Fot. 1



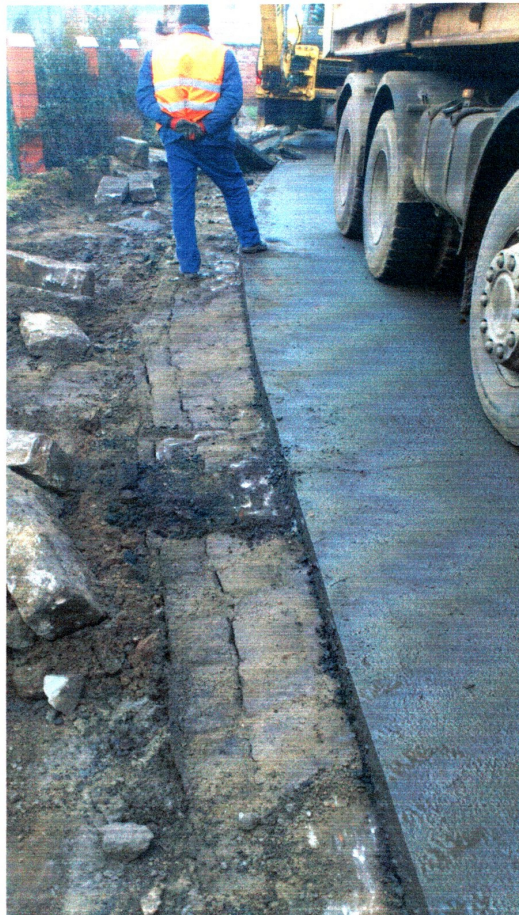
Fot. 2



Fot. 3



Fot. 4



Fot. 5



Fot. 6



Fot. 7



Fot. 8



Fot. 9



Fot. 10



Fot. 11



Fot. 12



Fot. 13



Fot. 14



Fot. 15



Fot. 16