



Muzeum Regionalne
w Środzie Śląskiej



Średzkie Zeszyty Naukowe

TOM 11/ 2011

Marek Grześkowiak, Ilona Wodejko

**SPRAWOZDANIE Z NADZORU ARCHEOLOGICZNEGO
PRZEPROWADZONEGO W ZWIĄZKU Z BUDOWĄ SIĘCI
WODOCIĄGOWEJ W KOSTOMŁOTACH WRAZ
Z TRANZYTEM DO STREFY AKTYWNOŚCI GOSPODARCZEJ**

(dec. nr 52/201 z dnia 17.01.2011 r.)

sprawozdanie ma charakter ostateczny

Środa Śląska 2011

© Muzeum Regionalne w Środzie Śląskiej



**SPRAWOZDANIE Z NADZORU ARCHEOLOGICZNEGO
PRZEPROWADZONEGO W ZWIĄZKU Z BUDOWĄ SIECI WODOCIĄGOWEJ W
KOSTOMŁOTACH WRAZ Z TRANZYTEM DO STREFY AKTYWNOŚCI
GOSPODARCZEJ.**

Wstęp

Na podstawie **decyzji nr 52/2011 z dnia 17.01.2011 roku** Dolnośląskiego Wojewódzkiego Konserwatora Zabytków we Wrocławiu oraz zlecenia inwestora, tj. Gminy Kostomłoty, Muzeum Regionalne w Środzie Śląskiej pod kierownictwem mgr. Marka Grześkowiaka prowadziło nadzór archeologiczny w związku z budową sieci wodociągowej w miejscowości Kostomłoty, gm. Kostomłoty, pow. średzki, woj. dolnośląskie. Prace archeologiczne przeprowadzono w dniach 07.03-04.04.2011 roku.

Rejon prac archeologicznych

Teren inwestycji zlokalizowany jest w obszarze intensywnego osadnictwa pradziejowego i średniowiecznego, na obszarze stanowiska archeologicznego nr 8/13/81-24 AZP, w sąsiedztwie stanowisk 9/14/81-24 AZP, 17/24/81-24 AZP. Rejon prac to obrzeża współczesnej miejscowości Kostomłoty. Obszar inwestycji znajduje się w mezoregionie Wysoczyzny Średzkiej.

Rys historyczny

Najstarszy zapis w źródłach historycznych ("Słownik Geograficzny Królestwa Polskiego") wspomina o wsi Kostmłoty (Kostenblut) przekazanej przez Bolesłwa Krzywoustego Piotrowi Włostowi w 1137r. i następnie ofiarowanej klasztorowi św. Wincentego we Wrocławiu. Jako osada targowa wspomina się w dokumencie księcia Bolesława Kędzierzawego datowanym na 22.06.1149r. jako „*forum Costinlot*”. W 1201r. wzmiankowany jest w Kostomłotach kościół parafialny pw. św. Gotarda. W dokumencie księcia Henryka III z 23.10.1254r. zamieszczono informację, że w „*civitas Costomlot*” targ, który odbywał się w poniedziałki zostaje przeniesiony na soboty. Użycie określenia „*civitas*” świadczyło, że osada posiadała

miejski charakter zabudowy. Prawo lokacyjne Kostomłoty otrzymały po 1241, ale prawa miejskie osada otrzymała w 1284 i wiązało się to zapewne z wysoką rangą w porównaniu z okolicznymi osadami targowymi. W 1614r. wspomina się istnienie władz miejskich złożonych z burmistrza, wójta i czterech przysięgłych (prawdopodobnie rajców), rolę pisarza miejskiego pełnił nauczyciel. W czasie wojny trzydziestoletniej (1618-1648) miasto zostało zniszczone i utraciło ono prawa miejskie. Zostały one przywrócone dopiero 29 maja 1692 przez cesarza austriackiego Leopolda I Habsburga. Po zajęciu Dolnego Śląska przez Prusy w czasie wojny siedmioletniej (1756-1763) Kostomłoty stały się niewielkim miasteczkiem spełniającym rolę lokalnego ośrodka handlu i usług, który posiadał prawa do dwóch wielkich jarmarków – wiosennego i jesiennego. Miasteczko nigdy nie osiągnęło już dawnej rangi prężnego ośrodka handlu. W 1823 wybudowano murowany budynek szkoły, a w 1896 szpital miejski. W 1902 powstała mleczarnia i budynek poczty. W 1939 roku miasteczko miało 937 mieszkańców. Po 1945r. Kostomłotom odebrano prawa miejskie. Obecnie jest to osada gminna posiadająca ok. 800 mieszkańców.

Charakterystyka prac archeologicznych

Badania archeologiczne polegały na stałym nadzorze nad pracami ziemnymi, tj. wykonaniem wykopów liniowych pod projektowaną sieć wodociagową. Prace ziemne prowadzono częściowo wzdłuż ciągów drogowych (drogi powiatowe: w kierunku miejscowości Zabłoto, w kierunku miejscowości Samborz). Długość całej inwestycji to odcinek 2706 mb, (z czego część, tj. 374 m zrealizowano w okresie od 08.06.-08.10.2009r.) szerokość wykopu- do ok. 1,2m., głębokość do 2,5m. W toku prac archeologicznych przyjęto metodę badawczą polegającą na rejestrowaniu wybranych fragmentów profili wykonanych wykopów. W rejonie występowania stanowisk archeologicznych zalecono wykonywanie wykopów liniowych odcinkami, co 5m. W trakcie prac ziemnych odsłonięto poziom skały macierzystej w postaci glin glacialnych.

W rejonie skrzyżowania ul. 1 Maja z drogą powiatową nr 378 sytuacja stratygraficzna przedstawia się następująco (profile P1, P2, ryc. 3, 5):

j.s. 1- ciemnobrunatna próchnica (humus współczesny).

j.s. 2-reликт nawierzchni ulicy z kostki granitowej.

j.s. 3-szara próchnica z fragmentami cegieł i węgla drzewnych.

j.s. 4-dren.

j.s. 5-dren.

j.s. 6-brązowa próchnica z fragmentami cegieł i żwirem.

j.s. 7-ciemnoszara próchnica z fragmentami cegieł.

j.s. 8-żółto-szara próchnica z dużą ilością fragmentów cegieł.

j.s. 9-szaro-brunatna próchnica.

j.s. 10-szary piasek (skała macierzysta).

j.s. 11-żółty piasek (skała macierzysta).

j.s. 12-studzienka kanalizacyjna (rewizyjna?) z maszynowych ceglanych kształtek łukowych.

j.s. 13-ciemnobrunatna próchnica z odpadami śmietnikowymi (zasyp studzienki).

W powyższym rejonie zarejestrowano również relikty zabudowy gospodarczej z 1 poł. XXw. (widocznej na mapie z 1936 r. -ryc. 2) w postaci reliktu ściany budynku z cegieł o formacie 6x13,5x26-28cm., powiązanych zaprawą wapienną, barwy beżowej, bez widocznych grudek wapna, na kamiennym fundamencie (profil P3 wykopu równoległego do drogi powiatowej nr 378, ryc.4):

j.s. 1- ciemnobrunatna próchnica (humus współczesny).

j.s. 2-szarobrunatna próchnica z gruzem ceglano-kamiennym i odpadami śmietnikowymi.

j.s. 3- relikty ściany budynku z cegieł o formacie 6x13,5x26-28cm., powiązanych zaprawą wapienną, barwy beżowej, bez widocznych grudek wapna, na kamiennym fundamencie.

j.s. 4-rdzawożółta glina (calec).

W rejonie występowania stanowiska nr 8/13, przy ul. Świerkowej wykopy liniowe wykonywano odcinkami. Nie odnotowano zabytków archeologicznych w profilach i płaszczyźnie wykopu, a sytuacja stratygraficzna przedstawia się następująco (profil P5, ryc. 5):

j.s. 1- ciemnobrunatna próchnica.

j.s. 2-żółta glina (calec).

Analogiczne nawarstwienia naturalne odnotowano w rejonie drogi powiatowej nr 378 (profil P4, ryc.5) oraz w rejonie ul. Polnej (profil P8, ryc.6).

Natomiast w rejonie ulic Średzkiej i Szpitalnej pod warstwą współczesnego humusu zarejestrowano dodatkowo nasypy próchniczno-gruzowe (profil P6, P7, ryc. 6):

j.s. 1- ciemnobrunatna próchnica.

j.s. 2-szarobrunatna próchnica z gruzem ceglany (nasyp).

j.s. 3- żółta glina (calec).

Zakończenie

W toku przeprowadzonych badań zarejestrowano głównie nawarstwienia naturalne (profile P4, P5). Stanowisko nr 8/13 zweryfikowano negatywnie w zakresie prowadzonych prac ziemnych. Jedynie w rejonie skrzyżowania ul. 1-go Maja, drogi w kierunku miejscowości Samborz i drogi nr 378 odnotowano nawarstwienia związane z zabudową tego obszaru w 1 poł. XXw. Potwierdzeniem tego stanu jest mapa z 1936r. (ryc.2). Nie pozyskano ruchomych zabytków archeologicznych, niemniej jednak w dalszym ciągu należy obserwować wszelkie prace ziemne na tym terenie. Obszar inwestycji udostępniono do dalszych prac budowlanych i zakończono nadzór archeologiczny.

DZIENNIK STAŁEGO NADZORU ARCHEOLOGICZNEGO PRZEPROWADZONEGO W
ZWIĄZKU Z BUDOWĄ SIECI WODOCIĄGOWEJ W KOSTOMŁOTACH WRAZ Z
TRANZYTEM DO STREFY AKTYWNOŚCI GOSPODARCZEJ.

07.03.2011r.

Rozpoczęto stały nadzór archeologiczny na terenie inwestycji w rejonie skrzyżowania ul. 1 Maja i drogi krajowej nr 378. Prace ziemne wykonano sprzętem mechanicznym do głębokości ok. 1,5 m. Odsłonięto skałę macierzystą w postaci glin glacialnych. Nie odnotowano zabytków archeologicznych. Wykonano dokumentację fotograficzną, rysunkową i opisową.

mgr Marek Grześkowiak

Kierownik badań archeologicznych

10.03.2011r.

Kontynuowano stały nadzór archeologiczny na terenie inwestycji w rejonie skrzyżowania ul. 1 Maja i drogi krajowej nr 378. Prace ziemne wykonano sprzętem mechanicznym do głębokości ok. 2 m. W profilach wykopu odnotowano relikty zabudowy z 1 poł. XXw. wraz z towarzyszącą infrastrukturą (studzienka). Prace ziemne realizowano również na odcinku pomiędzy ulicami Średzką i Świerkową (rejon stanowiska nr 8/13). Nie odnotowano zabytków archeologicznych. Wykonano dokumentację fotograficzną, rysunkową i opisową.

mgr Marek Grześkowiak

Kierownik badań archeologicznych

14.03.2011r.

Kontynuowano stały nadzór archeologiczny na terenie inwestycji. Wykonano wykopy liniowe wzdłuż drogi powiatowej nr 378 do autostrady A4. Nie odnotowano zabytków

archeologicznych. Wykonano dokumentację fotograficzną, rysunkową i opisową.

mgr Marek Grześkowiak

Kierownik badań archeologicznych

17.03.2011r.

Kontynuowano stały nadzór archeologiczny na terenie inwestycji. Zakończono wykopy liniowe wzdłuż drogi powiatowej nr 378 do autostrady A4. Nie odnotowano zabytków archeologicznych. Wykonano dokumentację fotograficzną, rysunkową i opisową.

mgr Marek Grześkowiak

Kierownik badań archeologicznych

21.03.2011r.

Kontynuowano stały nadzór archeologiczny na terenie inwestycji. Wykonano wykopy liniowe w rejonie ul. Szpitalnej i stanowiska nr 9/14. Nie odnotowano zabytków archeologicznych. Wykonano dokumentację fotograficzną, rysunkową i opisową.

mgr Marek Grześkowiak

Kierownik badań archeologicznych

23.03.2011r.

Kontynuowano stały nadzór archeologiczny na terenie inwestycji. Wykonano wykopy liniowe w rejonie ul. Polnej. Nie odnotowano zabytków archeologicznych. Wykonano dokumentację fotograficzną, rysunkową i opisową.

mgr Marek Grześkowiak

Kierownik badań archeologicznych

24.03.2011r.

Kontynuowano stały nadzór archeologiczny na terenie inwestycji. Wykonano wykopy liniowe od skrzyżowania ul. 1 Maja z droga na Samborz do nieczynnej stacji paliw. Nie odnotowano zabytków archeologicznych. Wykonano dokumentację fotograficzną, rysunkową i opisową.

mgr Marek Grześkowiak

Kierownik badań archeologicznych

28.03.2011r.

Kontynuowano stały nadzór archeologiczny na terenie inwestycji. Zakończono wykopy liniowe w rejonie ul. Świerkowej i Średzkiej. Na odcinku kolizji ze stanowiskiem nr 8/13 nie odnotowano zabytków archeologicznych. Wykonano dokumentację fotograficzną, rysunkową i opisową.

mgr Marek Grześkowiak

Kierownik badań archeologicznych

04.04.2011r.

Kontynuowano stały nadzór archeologiczny na terenie inwestycji. Wykonano przyłącze w rejonie skrzyżowania ul. 1 Maja i drogi w kierunku miejscowości Samborz. Nie odnotowano zabytków archeologicznych. Wykonano dokumentację fotograficzną, rysunkową i opisową. Zakończono prace ziemne oraz nadzór archeologiczny.

mgr Marek Grześkowiak

Kierownik badań archeologicznych

Spis rycin

Ryc. 1. Kostomłoty, gm. loco. Budowa sieci wodociągowej wraz z tranzytem do Strefy Aktywności Gospodarczej. Trasa inwestycji na mapie w skali 1:10 000.

Ryc. 2. Kostomłoty, gm. loco. Budowa sieci wodociągowej wraz z tranzytem do Strefy Aktywności Gospodarczej. Lokalizacja rejonu skrzyżowania ul. 1 Maja i drogi powiatowej nr 378 na powiększeniu z mapy w skali 1:25 000 (Messtischblatt 4965 Kostenblut, 1936). Na mapie widoczna nieistniejąca już dziś zabudowa zagrodowa.

Ryc. 3. Kostomłoty, gm. loco. Budowa sieci wodociągowej wraz z tranzytem do Strefy Aktywności Gospodarczej. Profil P2 w rejonie ul. 1 Maja (skrzyżowanie z drogą powiatową nr 378). Opis jednostek stratygraficznych w tekście.

Ryc. 4. Kostomłoty, gm. loco. Budowa sieci wodociągowej wraz z tranzytem do Strefy Aktywności Gospodarczej. Profil P3 w rejonie ul. 1 Maja (skrzyżowanie z drogą powiatową nr 378). Opis jednostek stratygraficznych w tekście.

Ryc. 5. Kostomłoty, gm. loco. Budowa sieci wodociągowej wraz z tranzytem do Strefy Aktywności Gospodarczej. Profile P1 (w rejonie ul. 1 Maja -skrzyżowanie z drogą powiatową nr 378), P4 (w rejonie drogi powiatowej nr 378 w kierunku autostrady A4) oraz P5 (w rejonie ul. Świerkowej-stan. nr 8/13). Opis jednostek stratygraficznych w tekście.

Ryc. 6. Kostomłoty, gm. loco. Budowa sieci wodociągowej wraz z tranzytem do Strefy Aktywności Gospodarczej. Profile P6 (w rejonie ul. Średzkiej), P7 (w rejonie ul. Szpitalnej) oraz P8 (w rejonie ul. Polnej). Opis jednostek stratygraficznych w tekście.

Ryc. 7. Kostomłoty, budowa sieci wodociągowej, wraz z tranzytem do Strefy Aktywności Gospodarczej: a, b-profil P3 (wybrane fragmenty) z relikami XX-wiecznej zabudowy.

Ryc. 8. Kostomłoty, budowa sieci wodociągowej, wraz z tranzytem do Strefy Aktywności Gospodarczej: a-b - profil P3 (wybrane fragmenty).

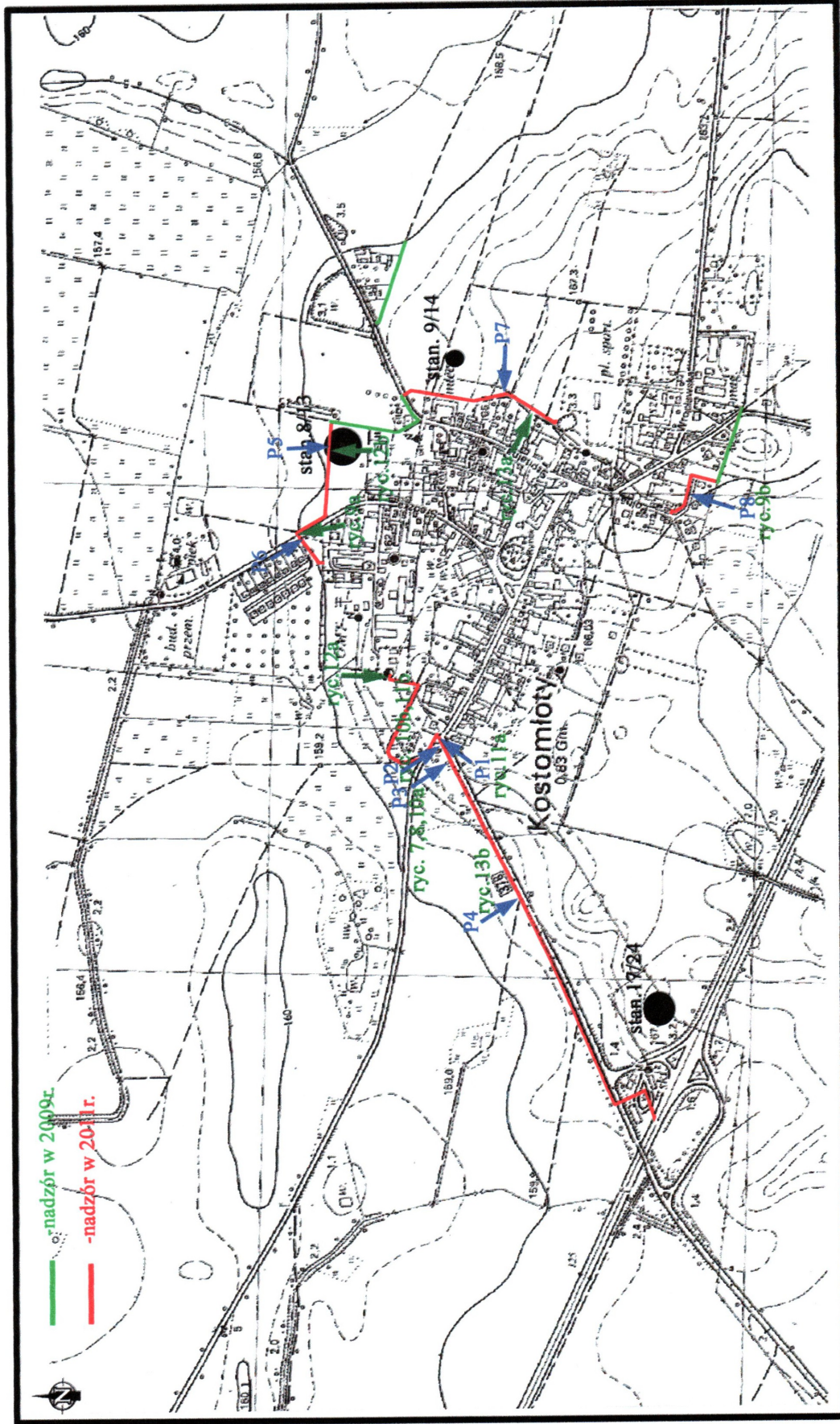
Ryc. 9. Kostomłoty, budowa sieci wodociągowej, wraz z tranzytem do Strefy Aktywności Gospodarczej: a-profil N wykopu w rejonie ul. Średzkiej; b- profil S wykopu w rejonie ul. Polnej.

Ryc. 10. Kostomłoty, budowa sieci wodociągowej, wraz z tranzytem do Strefy Aktywności Gospodarczej: a-profil P3 (wybrany fragment z zasypem gruzowym); b-profil P2 z ceglana studzienką.

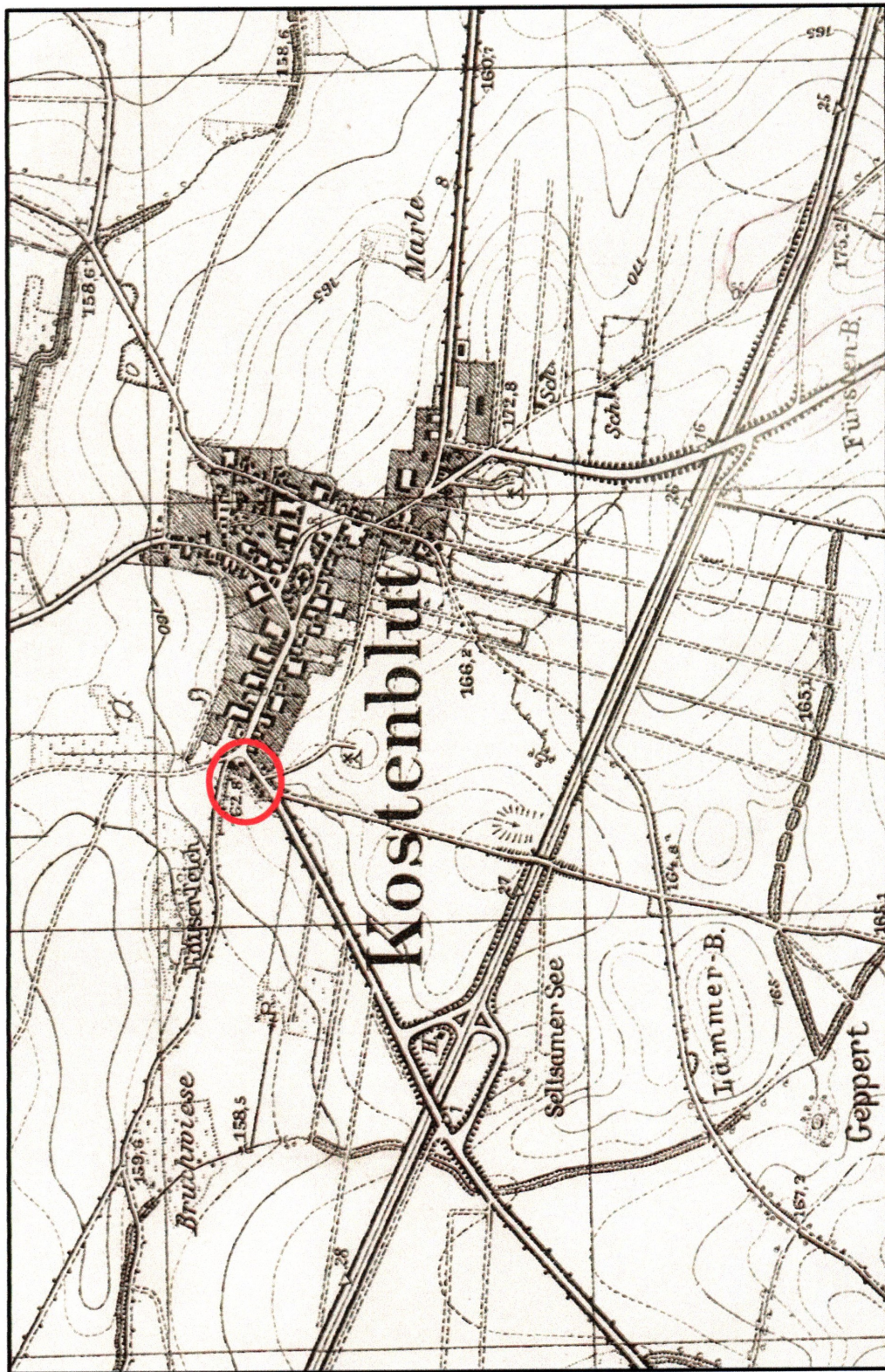
Ryc. 11. Kostomłoty, budowa sieci wodociągowej, wraz z tranzytem do Strefy Aktywności Gospodarczej: a-profil P1 wykopu; b-profil P2 (wybrany fragment) wykopu.

Ryc. 12. Kostomłoty, budowa sieci wodociągowej, wraz z tranzytem do Strefy Aktywności Gospodarczej: a-wykop w rejonie nieczynnej stacji paliw; b-profil P5 w rejonie stanowiska nr 8/13 przy ul. Świerkowej.

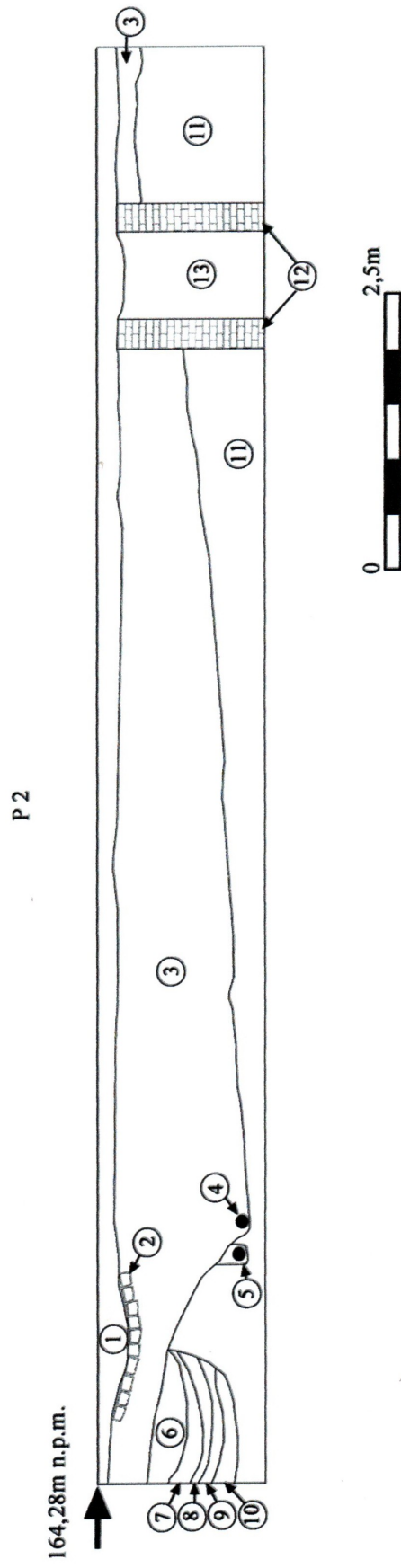
Ryc. 13. Kostomłoty, budowa sieci wodociągowej, wraz z tranzytem do Strefy Aktywności Gospodarczej: a-profil wykopu w rejonie ul. Szpitalnej; b-profil P4 wykopu w rejonie drogi powiatowej nr 378.



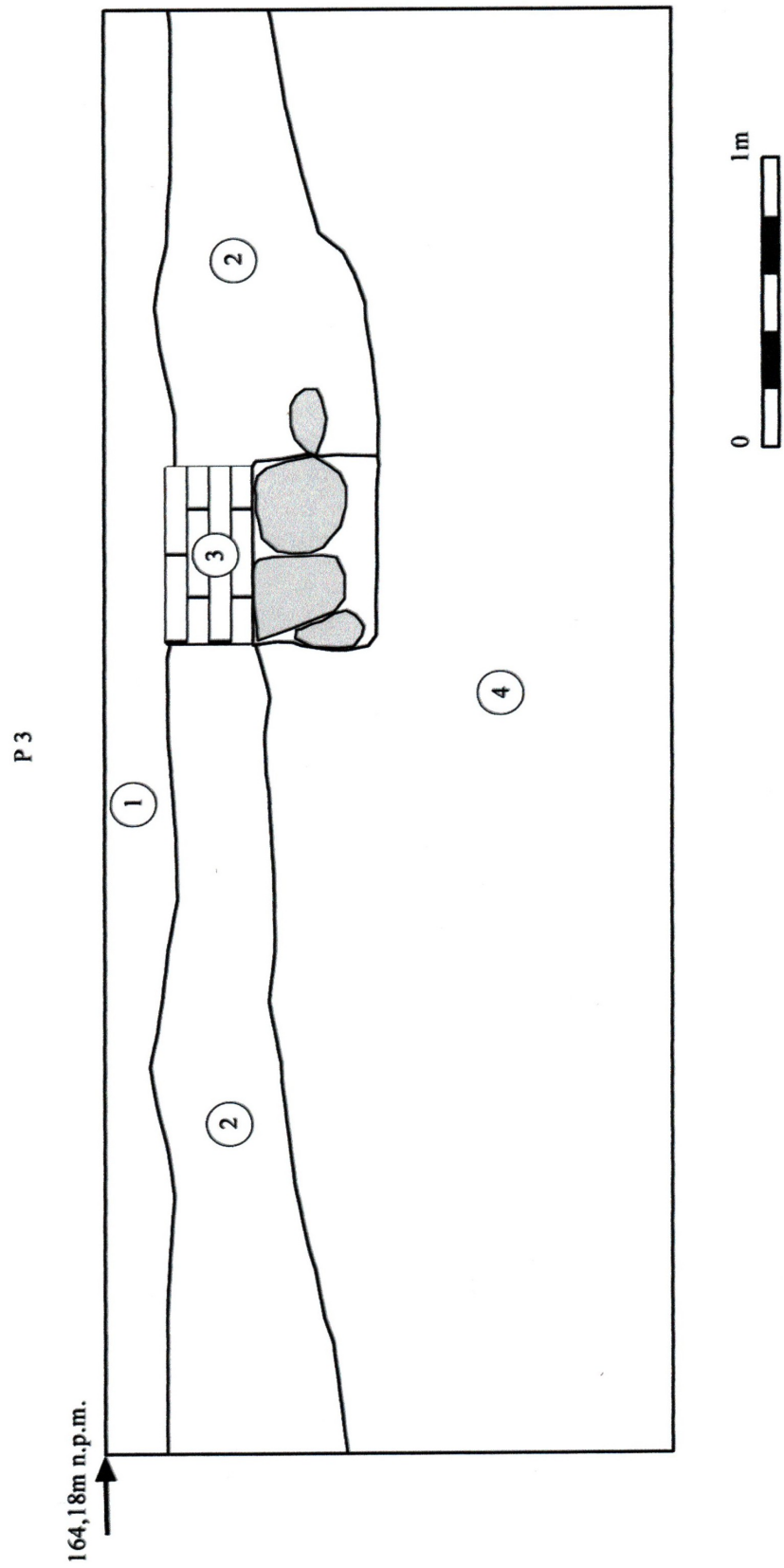
Ryc. 1. Kostomioty, gm. loco. Budowa sieci wodociągowej wraz z tranzytem do Strefy Aktywności Gospodarczej. Trasa inwestycji na mapie w skali 1:10 000.



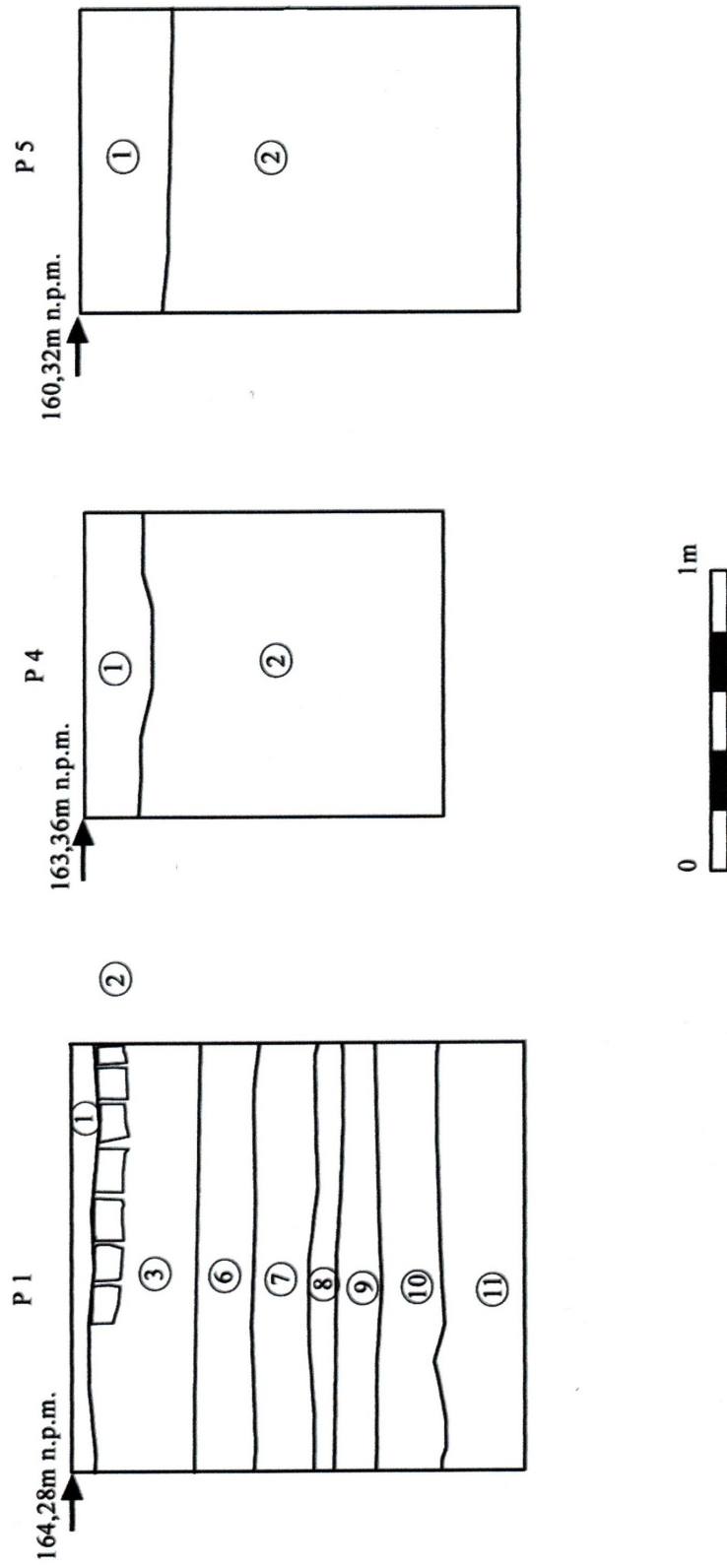
Ryc. 2. Kostomłoty, gm. loco. Budowa sieci wodociągowej wraz z tranzytem do Strefy Aktywności Gospodarczej. Lokalizacja rejonu skrzyżowania ul. 1 Maja i drogi powiatowej nr 378 na powiększeniu z mapy w skali 1:25 000 (*Messischblatt 4965 Kostomblut, 1936*). Na mapie widoczna nieistniejąca już dziś zabudowa zagrodowa.



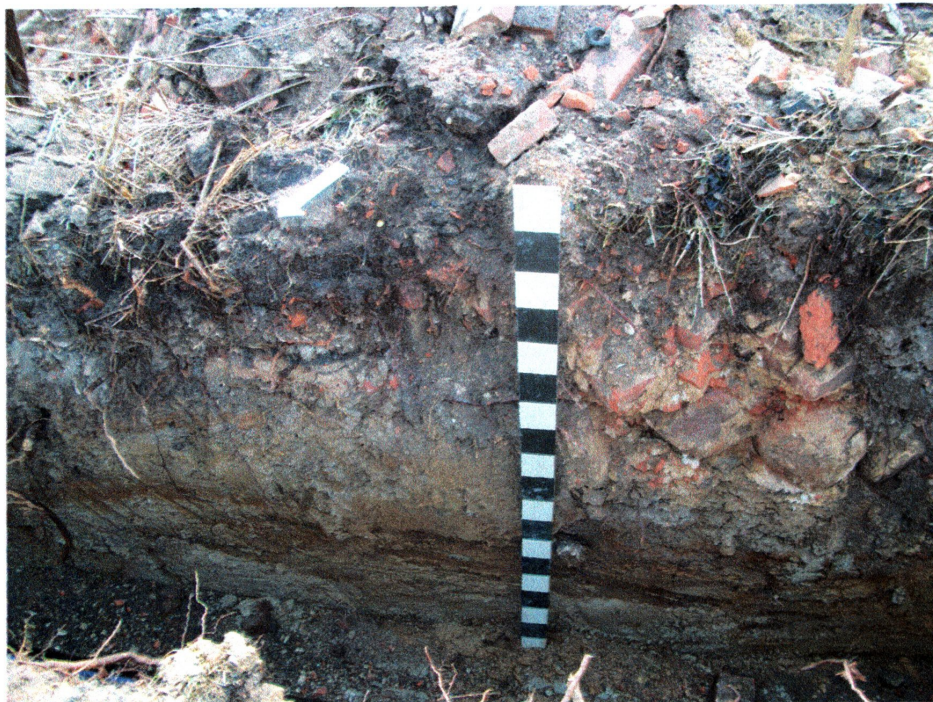
Ryc. 3. Kostomłoty, gm. loco. Budowa sieci wodociągowej wraz z tranzytem do Strefy Aktywności Gospodarczej. Profil P2 w rejonie ul. 1 Maja (skrzyżowanie z drogą powiatową nr 378). Opis jednostek stratygraficznych w tekście.



Ryc. 4. Kostomłoty, gm. loco. Budowa sieci wodociągowej wraz z tranzytem do Strefy Aktywności Gospodarczej. Profil P3 w rejonie ul. 1 Maja (skrzyżowanie z drogą powiatową nr 378). Opis jednostek strygraficznych w tekście.



Ryc. 5. Kostomłoty, gm. loco. Budowa sieci wodociągowej wraz z tranzytem do Strefy Aktywności Gospodarczej. Profile P1 (w rejonie ul. 1 Maja -skrzyżowanie z drogą powiatową nr 378), P4 (w rejonie drogi powiatowej nr 378 w kierunku autostrady A4) oraz P5 (w rejonie ul. Świerkowej-śtan. nr 8/13). Opis jednostek stratygraficznych w tekście.

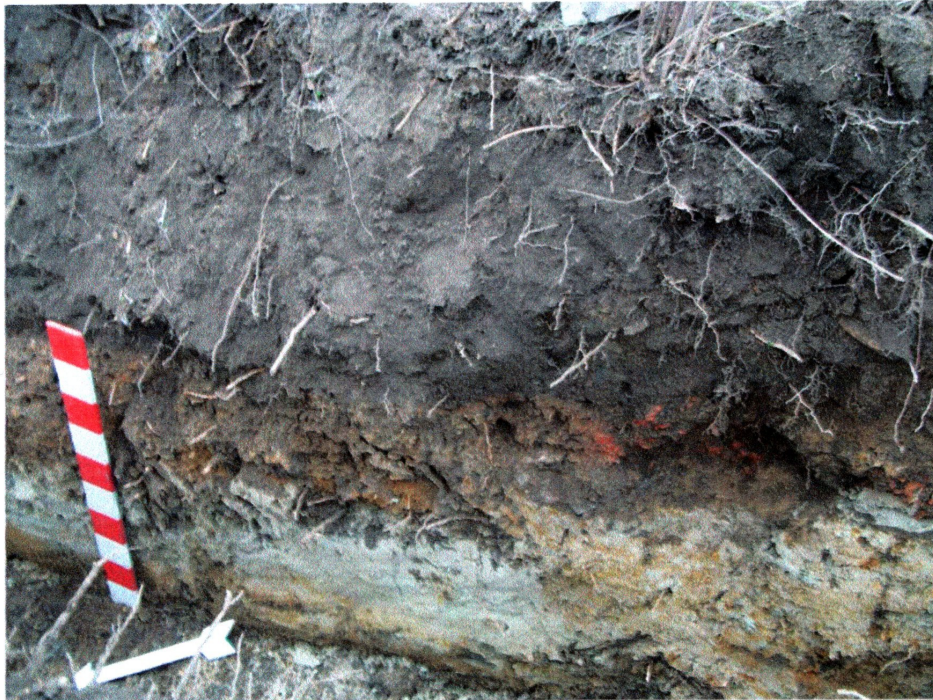


a



b

Ryc. 7. Kostomłoty, budowa sieci wodociągowej, wraz z tranzytem do Strefy Aktywności Gospodarczej: a, b-profil P3 (wybrane fragmenty) z relikdami XX-wiecznej zabudowy.



a



b

Ryc. 8. Kostomłoty, budowa sieci wodociągowej, wraz z tranzytem do Strefy Aktywności Gospodarczej: a-b - profil P3 (wybrane fragmenty).



a



b

Ryc. 9. Kostomłoty, budowa sieci wodociągowej, wraz z tranzytem do Strefy Aktywności Gospodarczej: a-profil N wykopu w rejonie ul. Średzkiej; b- profil S wykopu w rejonie ul. Polnej.



a



b

Ryc. 10. Kostomłoty, budowa sieci wodociągowej, wraz z tranzytem do Strefy Aktywności Gospodarczej: a-profil P3 (wybrany fragment z zasypem gruzowym); b-profil P2 z ceglana studzienką.



a



b

Ryc. 11. Kostomłoty, budowa sieci wodociągowej, wraz z tranzytem do Strefy Aktywności Gospodarczej: a-profil P1 wykopu; b-profil P2 (wybrany fragment) wykopu.



a



b

Ryc. 12. Kostomłoty, budowa sieci wodociągowej, wraz z tranzytem do Strefy Aktywności Gospodarczej: a-wykop w rejonie nieczynnej stacji paliw; b-profil P5 w rejonie stanowiska nr 8/13 przy ul. Świerkowej.



Ryc. 13. Kostomłoty, budowa sieci wodociągowej, wraz z tranzytem do Strefy Aktywności Gospodarczej: a-profil wykopu w rejonie ul. Szpitalnej; b-profil P4 wykopu w rejonie drogi powiatowej nr 378.