



**Muzeum Regionalne**  
w Środzie Śląskiej



# Średzkie Zeszyty Naukowe

TOM 10/2014

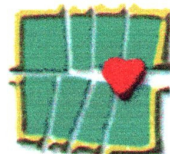
G. Borowski, M. Grześkowiak, P. Jarysz

**SPRAWOZDANIE Z PRZEPROWADZENIA NADZORU I  
RATOWNICZYCH BADAŃ ARCHEOLOGICZNYCH ZWIĄZANYCH  
Z INWESTYCJĄ PN. BUDOWA DOMU JEDNORODZINNEGO  
NA DZ. NR 240/5 W MIEJSCOWOŚCI SZCZEPANÓW,  
GM. ŚRODA ŚLĄSKA.**

(Decyzja nr: 1746/2013 r. z dnia 14.11.2013 r.).

**Sprawozdanie ma charakter ostateczny.**

Środa Śląska  
2014



## I. Wstęp.

W dniach 19.11. i 22.11.2013 r., autorzy sprawozdania przeprowadzili z ramienia Muzeum Regionalnego w Środzie Śląskiej, Pl. Wolności 3, 55-300 Środa Śląska, nadzór i ratownicze badania archeologiczne na obszarze objętym inwestycją pn.: **Budowa domu jednorodzinnego na dz. nr 240/5 w m. Szczepanów, gm. Środa Śląska**, (ryc. 1, 3). Prace archeologiczne przeprowadzono w oparciu o decyzję Dolnośląskiego Wojewódzkiego Konserwatora Zabytków (nr 1746/2013 r. z dnia 14.11.2013 r.), na wniosek Pana Romana Sokołowskiego, ul. Dmowskiego 15B/105, 50-203 Wrocław.

Teren objęty inwestycją leży w północnej części Wysoczyzny Średzkiej wchodzącej w skład Równiny Wrocławskiej, stanowiącej jeden z elementów Niziny Śląskiej (Antoszek i in. 1997, mapa 25-26; Baraniecki i in., 1998; Kondracki 1981, s. 306-307). Pokrywą glebową w rejonie badań stanowi kompleks gleb pługowych (Baraniecki i in., 1998).

## II. Badania Archeologiczne.

Nadzorem i badaniami archeologicznymi objęto wykopy ziemne związane z inwestycją pn. „**Budowa domu jednorodzinnego na dz. nr 240/5 w m. Szczepanów, gm. Środa Śląska**”, (ryc. 2, 4). Konieczność ich przeprowadzenia wynikała z faktu, iż przedmiotowa inwestycja została zlokalizowana na obszarze miejscowości o metryce średniowiecznej. Teren objęty badaniami znajdował się ok. 100 m na południowy-wschód od kościoła parafialnego pw. św. Szczepana (ryc. 1). Pierwsza wzmianka o kościele pochodzi z 1390 r., a jego przebudowy dokonano w latach 1571 i 1617 (Maciejewski i in. 1991, s. 89-93). Po za tym w sąsiedztwie miejsca badań znajduje się stanowisko archeologiczne nr 14/3/78-24 AZP (ryc. 2).

Prace archeologiczne rozpoczęto od usunięcia humusu z obszaru leżącego w obrysie planowanego budynku (wykop I/2013). W rzucie wykop posiadał kształt zbliżony do litery L i wymiary (dł. x szer. x gł.) (16,6 x 11-12 x 0,6-0,7 m), (ryc. 3, fot. 1-5). W jego wnętrzu sprzętem mechanicznym usunięto warstwę humusu o miąższości 0,5-0,7 m. W obrębie wykopu rejestrowano układ nawarstwień taki jak w profilu S nr P1 (ryc. 5; fot. 19): 1 – ciemno-brunatna próchnica; 2 – szaro-brązowa próchnica; 3 – żółto-szary piasek z przesmużeniami sinej gliny. W toku tych prac prowadzono stały nadzór archeologiczny, doczyszczano oraz poddawano kontroli odsłanianą powierzchnię i profile wykopu. Następnie przystąpiono do wykonywania wykopów pod ławy fundamentowe, które pogłębiano stopniowo. Ich łączna długość sięgała ok. 75 m przy szerokości ok. 0,6 m i głębokości dochodzącej do ok. 0,5-0,6 m. W obrębie wykopów pod ławy A-G (ryc. 4; fot. 6-17) rejestrowano układ nawarstwień taki jak w profilu N nr P2 (ryc. 6; fot 18): 1 – szaro-brązowa próchnica, 2 - żółto-szary piasek z gliną.

### **III. Zakończenie.**

W obrębie wykopów związanych z inwestycją (I/2013 i A-G) nie zarejestrowano obecności obiektów ani nawarstwień o charakterze archeologicznym. Również poszukiwanie materiału zabytkowego w ich obrębie przyniosło wynik negatywny.

W toku ubiegłorocznych badań nie ujawniono śladów potwierdzających istnienie stanowiska archeologicznego nr 14/3/78-24 AZP na obszarze objętym inwestycją.

W profilach P1 i P2 zarejestrowano jedynie nawarstwienia o charakterze naturalnym tj. cielec, podglebie oraz warstwę tworzącą nieużytek.



## Spis Fotografii

- Fot. 1** Szczepanów, gm. Środa Śląska, budynek jednorodzinny, dz. nr 240/5, wykop I/2013. Widok na powierzchnię wykopu po usunięciu warstwy humusu, ujęcie z SW.
- Fot. 2** Szczepanów, gm. Środa Śląska, budynek jednorodzinny, dz. nr 240/5, wykop I/2013, partie: S i W. Widok na powierzchnię wykopu po usunięciu warstwy humusu, ujęcie z SE.
- Fot. 3** Szczepanów, gm. Środa Śląska, budynek jednorodzinny, dz. nr 240/5, wykop I/2013, partie: E, N, środkowa oraz częściowo S i W. Widok na powierzchnię wykopu po usunięciu warstwy humusu, ujęcie z S.
- Fot. 4** Szczepanów, gm. Środa Śląska, budynek jednorodzinny, dz. nr 240/5, wykop I/2013, partie: środkowa oraz częściowo S, W i E. Widok na powierzchnię wykopu po usunięciu warstwy humusu, ujęcie z E.
- Fot. 5** Szczepanów, gm. Środa Śląska, budynek jednorodzinny, dz. nr 240/5, wykop I/2013, partie: środkowa, N, W oraz częściowo S. Widok na powierzchnię wykopu po usunięciu warstwy humusu, ujęcie z NE.
- Fot. 6** Szczepanów, gm. Środa Śląska, budynek jednorodzinny, dz. nr 240/5, wykopy pod ławy fundamentowe. Widok ogólny z SW.
- Fot. 7** Szczepanów, gm. Środa Śląska, budynek jednorodzinny, dz. nr 240/5, wykopy pod ławy fundamentowe. Widok ogólny z S.
- Fot. 8** Szczepanów, gm. Środa Śląska, budynek jednorodzinny, dz. nr 240/5, wykopy pod ławy fundamentowe. Widok ogólny z SE.
- Fot. 9** Szczepanów, gm. Środa Śląska, budynek jednorodzinny, dz. nr 240/5, wykopy pod ławy fundamentowe. Widok ogólny z NE.
- Fot. 10** Szczepanów, gm. Środa Śląska, budynek jednorodzinny, dz. nr 240/5, wykopy pod ławy fundamentowe. Widok ogólny z N.
- Fot. 11** Szczepanów, gm. Środa Śląska, budynek jednorodzinny, dz. nr 240/5, wykopy pod ławy fundamentowe. Widok na powierzchnię wykopu pod ławę A, ujęcie z SW.
- Fot. 12** Szczepanów, gm. Środa Śląska, budynek jednorodzinny, dz. nr 240/5, wykopy pod ławy fundamentowe. Widok na powierzchnię wykopu pod ławę E, ujęcie z W.
- Fot. 13** Szczepanów, gm. Środa Śląska, budynek jednorodzinny, dz. nr 240/5, wykopy pod ławy fundamentowe. Widok na powierzchnię wykopu pod ławę F, ujęcie z W.
- Fot. 14** Szczepanów, gm. Środa Śląska, budynek jednorodzinny, dz. nr 240/5, wykopy pod ławy fundamentowe. Widok na powierzchnię wykopu pod ławę G, ujęcie z W.
- Fot. 15** Szczepanów, gm. Środa Śląska, budynek jednorodzinny, dz. nr 240/5, wykopy pod ławy fundamentowe. Widok na powierzchnię wykopu pod ławę B, ujęcie z W.
- Fot. 16** Szczepanów, gm. Środa Śląska, budynek jednorodzinny, dz. nr 240/5, wykopy pod ławy fundamentowe. Widok na powierzchnię wykopu pod ławę C, ujęcie z N.
- Fot. 17** Szczepanów, gm. Środa Śląska, budynek jednorodzinny, dz. nr 240/5, wykopy pod ławy fundamentowe. Widok na powierzchnię wykopu pod ławę D, ujęcie z E.
- Fot. 18** Szczepanów, gm. Środa Śląska, budynek jednorodzinny, dz. nr 240/5. Widok na układ nawarstwień zarejestrowany w profilu N nr P2, ujęcie z S.
- Fot. 19** Szczepanów, gm. Środa Śląska, budynek jednorodzinny, dz. nr 240/5. Widok na układ nawarstwień zarejestrowany w profilu S nr P1, ujęcie z N.

## Literatura

- Antoszek R., Pawlak J., Pawlak W., Wojniak R., Wers R., Wysocki G.  
1997      Mapa 25-26 – Podział fizycznogeograficzny, [w:] Atlas Śląska  
Dolnego i Opolskiego, Wrocław.
- Baraniecki L., Bieroński J., Kuźniewski E., Pawlak W.  
1998      Komentarz do mapy sozologicznej w skali 1: 50 000, arkusz M-33-34-C  
Środa Śląska, Warszawa.
- Kondracki J.  
1981      Geografia fizyczna Polski, Warszawa.
- Maciejewski J.; Załęski J.  
1991      Miasto i Gmina Środa Śląska, Wrocław.

## **Dziennik Badań**

**Dotyczy inwestycji pn.:** Budowa domu jednorodzinnego na dz. nr 240/5 w m. Szczepanów, gm. Środa Śląska.

**19.11.2013 r.**

Nadzorowano prace ziemne związane z odhumusowaniem terenu w obrębie planowanego wykopu I/2013 pod domek jednorodzinny.

**22.11.2013 r.**

Prace archeologiczne prowadzono w wykopach pod ławy fundamentowe A-G.  
Sporządzenie pomiarów niwelacyjnych, zakończenie prac na obszarze objętym inwestycją.





1



2



3



4



5



6



7



8

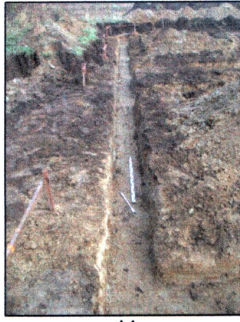


9



10





11



12



13



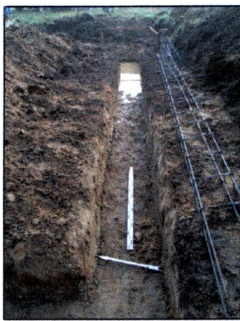
14



15



16



17



18



19

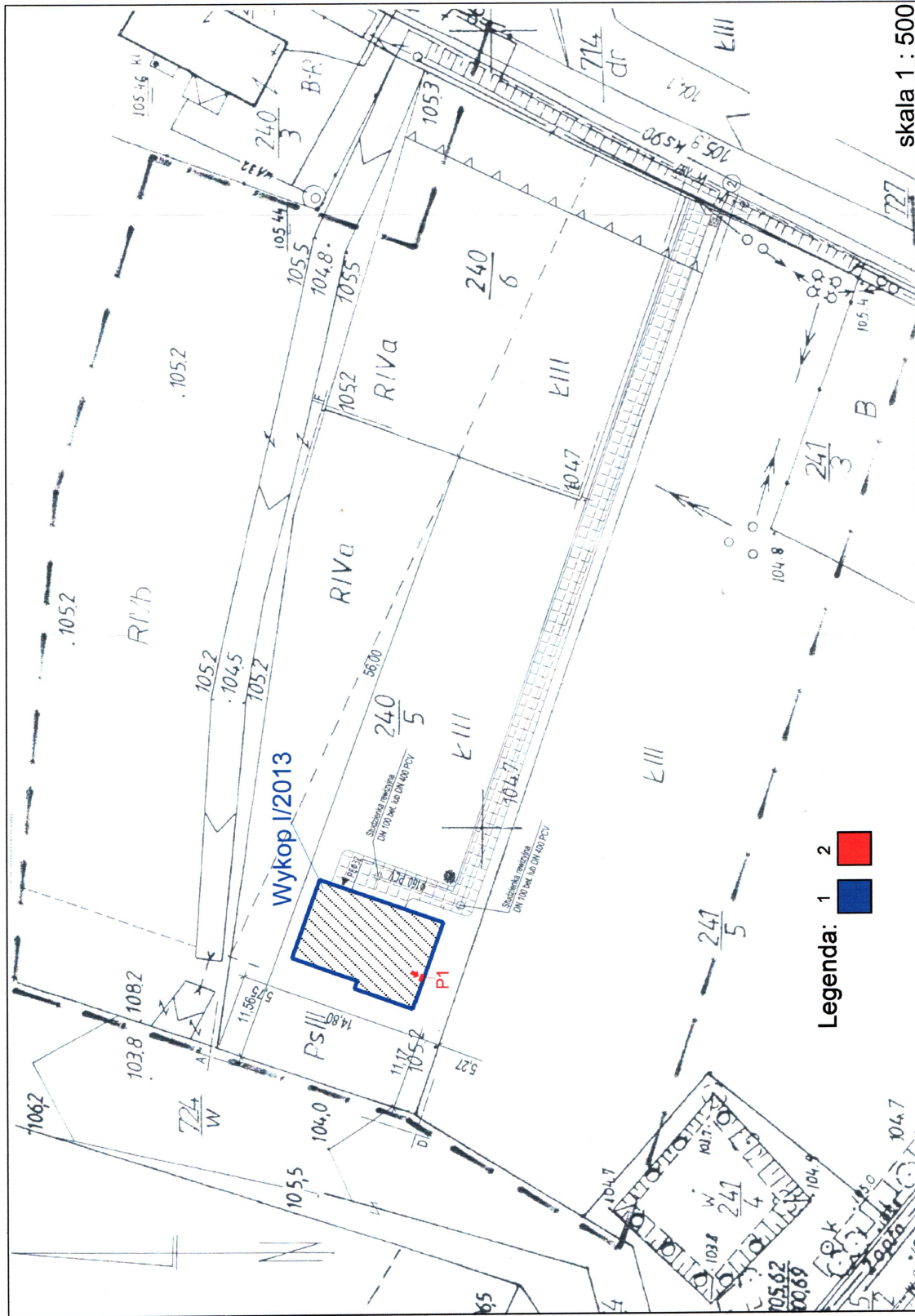


Ryc. 1. Szczepanów, gm. Środa Śląska, budowa domu jednorodzinnego na dz. nr 240/5. Wycinek mapy topograficznej z przybliżoną lokalizacją miejsca badań.



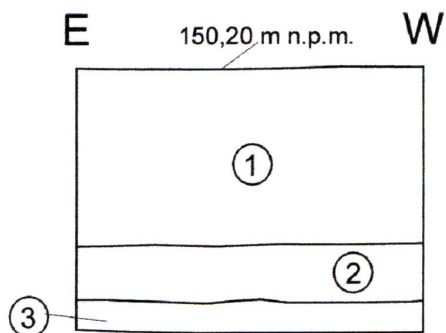
Ryc. 2. Szczepanów, gm. Środa Śląska, budowa domu jednorodzinnego na dz. nr 240/5. Wycinek mapy AZP obszaru nr 78-24 z lokalizacją stanowisk archeologicznych oraz przybliżonym usytuowaniem miejsca objętego badaniami archeologicznymi (●◀).



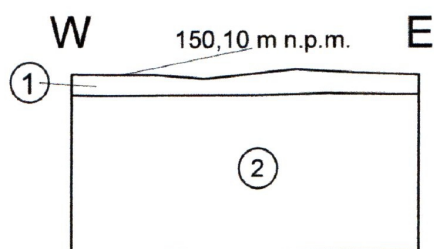


skala 1 : 500

Ryc. 3. Szczepanów, gm. Środa Śląska, budowa domu jednorodzinnego na dz. nr 240/5. Wycinek mapy do celów projektowych. Legenda: 1- usytuowanie wykopu 1/2013;  
 2 - lokalizacja profilu S nr P1.



Ryc. 5. Szczepanów, gm. Środa Śląska, budowa domu jednorodzinnego na dz. nr 240/5. Widok na układ nawarstwień zarejestrowany w profilu S nr P1: 1 - ciemno-brunatna próchnica; 2 - szaro-brązowa próchnica; 3 - żółto-szary piasek z przesużeniami sinej gliny.



Ryc. 6. Szczepanów, gm. Środa Śląska, budowa domu jednorodzinnego na dz. nr 240/5. Widok na układ nawarstwień zarejestrowany w profilu N nr P2: 1 - szaro-brązowa próchnica; 2 - żółto-szary piasek z gliną.

