



Muzeum Regionalne
w Środzie Śląskiej



Średzkie Zeszyty Naukowe

TOM 5 / 2017

Grzegorz Borowski, Marek Grześkowiak

**SPRAWOZDANIE Z RATOWNICZYCH BADAŃ
ARCHEOLOGICZNYCH ZWIĄZANYCH Z BUDOWĄ
PLACU ZABAW NA DZ. NR 42/4 W M. JUGOWIEC,
GM. ŚRODA ŚLĄSKA)**

(decyzja nr 108/ 2017 z dnia 16.01.2017 r.)

SPRAWOZDANIE MA CHARAKTER OSTATECZNY

Środa Śląska 2017 r.

© Muzeum Regionalne w Środzie Śląskiej



Wstęp

W dniu 27.03.2017 r. Muzeum Regionalne w Środzie Śląskiej przeprowadziło ratownicze badania archeologiczne związane z budową placu zabaw na dz. nr 42/4 w miejscowości Jugowiec, gm. Środa Śląska. Inwestorem była Gmina Środa Śląska.

Prace archeologiczne zrealizowano w oparciu o decyzję Dolnośląskiego Wojewódzkiego Konserwatora Zabytków we Wrocławiu nr 108/2017 z dnia 16.01.2017 r.

Z ramienia Muzeum Regionalnego badaniami kierował dr Grzegorz Borowski. W pracach badawczych brał również udział mgr Marek Grześkowiak.

Przebieg prac archeologicznych

Inwestycja położona jest na terenie wsi o metryce średniowiecznej - najstarsza wzmianka o m. Jugowiec (niem. Hugolsdorf) pochodzi z 1300 r.

Obszar badań zlokalizowany jest w centralnej części wsi, na wschód od dawnych zabudowań folwarcznych (po wojnie gospodarstwa PGR) – ryc. 1.

Prace ziemne wykonywano przy pomocy sprzętu mechanicznego (mała koparka) oraz pracowników fizycznych.

W trakcie prac ziemnych wykonano 13 wąsko przestrzennych wykopów-dołów, w których osadzono potem urządzenia zabawowo-sprawnościowe: bujak, karuzelę, huśtawkę oraz tzw. nowy zestaw I (por. ryc. 2). Dwa inne urządzenia na placu zabaw (tzw. ważki i nowy zestaw II) zamontowano w nawiezionym dodatkowo humusie i piasku, bez ingerencji w oryginalny grunt. Z projektowanego pierwotnie urządzenia typu zjeżdżalnia zrezygnowano.

W NE partii nowego placu zabaw zaprojektowano huśtawkę wspartą na 4 słupach (fot. 1). W celu jej osadzenia wykonano 4 wykopy (dwa o zarysie czworokątnym i wymiarach 0,40x0,40 m oraz dwa o zarysie owalnym Ø 0,40 m) – fot. 2, 3. Głębokość wykopów sięgała 0,65 m. Zaobserwowana w wykopach stratygrafia była podobna. W stropie wystąpił humus (ciemnoszara próchnica z resztkami darni), a poniżej zalegał piaszczysty calec (por. profil 1, ryc. 3; fot. 4). Stwierdzono brak śladów reliktywów archeologicznych.

Mniej więcej w centrum inwestycji wykonano kolejne 9 wykopów, pod urządzenie zabawowe tzw. nowy zestaw I (ryc. 2; fot. 5, 6). W dołach tych osadzono

potem 9 słupów konstrukcyjnych tego urządzenia (fot. 7). Wykopy miały zarys czworokątny, o przybliżonych wymiarach: 0,60x0,60 m i głębokości od 0,25 do 0,40 m. Na ich przekrojach zarejestrowano przewarstwiony humus z drobnym gruzem ceglany i pojedynczymi kamieniami oraz resztkami darni (por. profil 2, ryc. 3; fot. 8 oraz fot. 9). W dwóch wykopach uchwycono również zalegający poniżej żółty piasek calcowy (fot. 10). Nie natrafiono na tym terenie na relikty archeologiczne.

Ostatnie z urządzeń- bujak i karuzelę zaplanowano w SW części placu zabaw (ryc. 2). W celu ich montażu wykonano po jednym wykopie na każde ze wspomnianych urządzeń (fot. 11, 12). Wykopy-doły miały wymiary ok. 0,65x0,65 m. Ich głębokość wynosiła odpowiednio: 0,35 m (pod bujak) i 0,60 m (pod karuzelę) – por. fot. 13, 14. Na przekrojach tych wykopów zarejestrowano obecność przemieszanej warstwy humusu z dużą ilością kamieni polnych, drobnego gruzu ceglanoego z zaprawą, piasku, fragmentów dachówek i pojedynczej kostki brukowej granitowej (prawdopodobnie zasyp obniżenia terenu, złożony z destruktu jakiegoś budynku) – por. profil 3, ryc. 3; fot. 14. Również tutaj nie odkryto żadnych pozostałości reliktyw archeologicznych.

Podsumowanie

Podczas ratowniczych badań archeologicznych przy przedmiotowej inwestycji nie zaobserwowano w wykopach żadnych śladów reliktyw archeologicznych, ani starszych niż XX-wieczne nawarstwień kulturowych. Teren badań został w czasach współczesnych częściowo przekształcony, poprzez nawiezenie nawarstwień niwelacyjnych z gruzem i kamieniami.

Dziennik badań archeologicznych

27. 03. 2017 r.

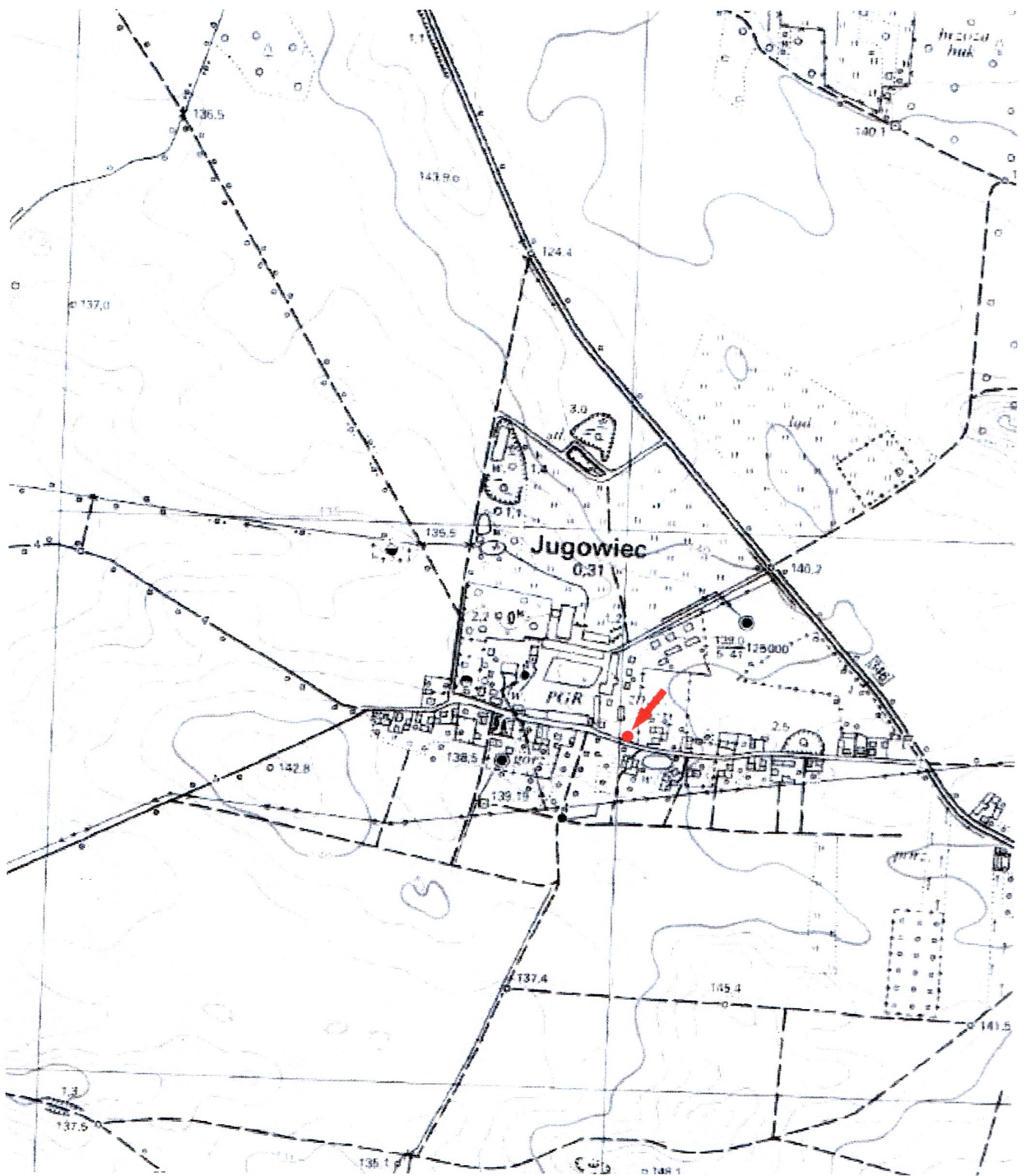
Nadzór i badania archeologiczne przy budowie placu zabaw na dz. nr 42/4 w Jugowcu. Prace archeologiczne przy wykopach pod urządzenia zabawowe i sprawnościowe. Nie zarejestrowano pozostałości reliktyw archeologicznych. Wykonano dokumentację archeologiczną (fotograficzną, rysunkową i opisową). W tym dniu zakończono wszystkie prace badawcze na terenie inwestycji.

SPIS RYCIN

Ryc. 1. Mapa w skali 1:10 000 miejscowości Jugowiec z zaznaczoną lokalizacją badań archeologicznych (czerwona kropka przy strzałce).

Ryc. 2. Plan inwestycji (skala 1:200) z lokalizacją wykopów pod urządzenia zabawowe oraz lokalizacją zarejestrowanych profili 1-3.

Ryc. 3. Przekroje pionowe: **a** – profil 1, **b** – profil 2, **c** – profil 3.



Ryc. 1

Projekt zagospodarowania terenu placu zabaw w Jugowcu



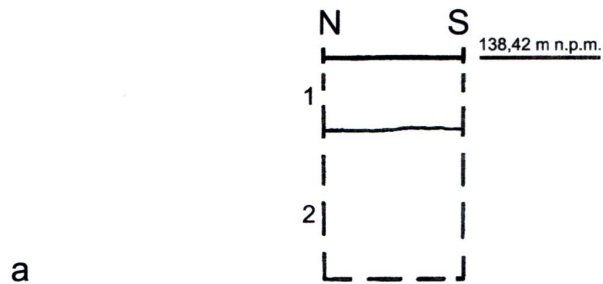
Projekt zagospodarowania terenu placu zabaw w Jugowcu
 Lokalizacja: Jugowice, dz. nr 42/4
 Projektował: mgr inż. arch. Piotr Wiśnik
 Uprawnienia nr 14/66/DOJK
 Opracował: Dorota Waligóra
 Skala: 1:500

LEGENDA:
 ● lokalizacja wykopów inwestycyjnych
 ■ lokalizacja zarejestrowanych profili archeologicznych 1-3
 IP1

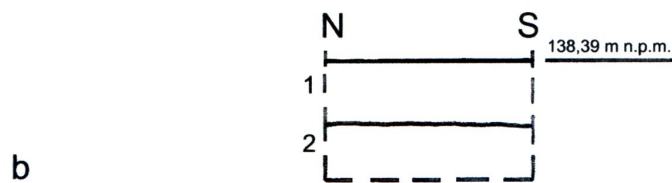
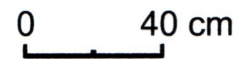
chodnik 62,43 m²
 zajęzonia dla autobusów 36,93 m²
 tereny zieleni, łącznie 55,04 m²
 warstwa piasku pukanego - 278,3 m²
 o grubości 30 cm na podkładzie z geowłókniny

— granica opracowania
 — granica działki nr 42/4
 — ogrodzenie z furtką

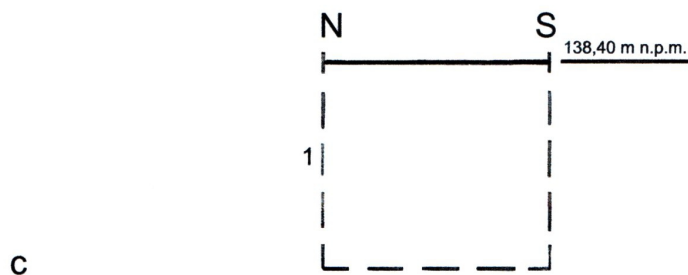
Ryc. 2



Profil 1 (stratygrafia: 1- ciemnoszara ilasta próchnica z resztkami darni; 2- żółty piasek, calec)



Profil 2 (stratygrafia: 1- ciemnoszara ilasta próchnica z drobnym gruzem ceglany i pojedynczymi kamieniami; 2- czarna ilasta próchnica z resztkami darni i drobnym gruzem ceglany)



Profil 3 (stratygrafia: 1- ciemnoszara ilasta próchnica z dużą ilością kamieni polnych, drobnym gruzem ceglany z zaprawą i pojedynczą kostką granitową brukową)

SPIS FOTOGRAFII

- Fot. 1.** Widok ogólny od E na projektowany plac zabaw oraz na wykopy pod huśtawkę i tzw. nowy zestaw I.
- Fot. 2.** Widok od E na dwa wykopy „południowe” pod huśtawkę.
- Fot. 3.** Widok od E na dwa wykopy „północne” pod huśtawkę.
- Fot. 4.** Profil 1 (widok od W) – wykop pod huśtawki.
- Fot. 5.** Widok ogólny od E na wykopy pod tzw. nowy zestaw I.
- Fot. 6.** Widok na wykopy pod tzw. nowy zestaw I (zbliżenie od E).
- Fot. 7.** Widok od SW na montowane urządzenie – tzw. nowy zestaw I.
- Fot. 8.** Profil 2 (widok od W) – wykop pod tzw. nowy zestaw I.
- Fot. 9.** Profil wschodni w jednym z wykopów pod tzw. nowy zestaw I (w części S).
- Fot. 10.** Profil wschodni w jednym z wykopów pod tzw. nowy zestaw I (w części W).
- Fot. 11.** Widok ogólny od E na wykopy pod karuzelę i bujak.
- Fot. 12.** Widok ogólny od W na wykopy pod bujak i karuzelę.
- Fot. 13.** Profil wschodni wykopu pod bujak.
- Fot. 14.** Profil 3 (widok od W) – wykop pod karuzelę.



Fot. 1



Fot. 2



Fot. 3



Fot. 4



Fot. 5



Fot. 6



Fot. 7



Fot. 8



Fot. 9



Fot. 10



Fot. 11



Fot. 12